



directie Leefmilieu
dienst Klimaat, Milieu & Natuur

dossiernummer:

2101569

Provincieraadsbesluit

betreft **Project Grenspark Groot Saeftinghe**
Samenwerkingsovereenkomst 2021-2026

bevoegde gedeputeerde Riet Gillis
Co-gedeputeerde Leentje Grillaert

1. Feitelijke en juridische gronden

Het provinciedecreet van 9 december 2005 en latere wijzigingen

Het Provincieraadsbesluit betreffende 'Oost-Vlaanderen klimaatneutraal 2050. Ontwerp van klimaatplan en klimaatactieplan', goedgekeurd door de Provincieraad op 2 september 2015

Het besluit van de Deputatie betreffende 'Cofinanciering INTERREG Vlaanderen-Nederland project Grenspark Groot-Saeftinghe', goedgekeurd op 26 mei 2016

2. Motivering

Grenspark Groot Saeftinghe biedt de ruimte aan een gezamenlijke ontwikkeling van landbouw, natuur en haven. Nergens is deze combinatie zo nadrukkelijk aanwezig en met elkaar verbonden als in deze bocht van het Schelde-estuarium. Elk van de drie pijlers drukt haar stempel op de regio, samen vormen ze een uniek geheel in het landschap.

Om de beweging en uitvoeringsgerichte dynamiek van het vorige Interreg-project (2016 – 2020) aan te houden en praktijkgericht te blijven werken aan geïntegreerde en gedragen initiatieven, opgaven en projecten is, op initiatief van diverse partners, een passend en vernieuwend samenwerkingsverband uitgewerkt; Grenspark Groot Saeftinghe.

De samenwerkingsovereenkomst werd opgesteld in overleg met volgende partners:

Provincie Zeeland, Provincie Oost-Vlaanderen, Gemeente Beveren, Gemeente Hulst, Europese Groepering voor Territoriale Samenwerking (EGTS), De Vlaamse Waterweg NV, Agentschap voor Natuur en Bos, Stichting Het Zeeuwse Landschap, Natuurpunt Waasland, Havenbedrijf Antwerpen en Maatschappij Linkerscheldeover

De samenwerkingsovereenkomst beschrijft de gemaakte afspraken wat betreft doelstellingen, projectsituering, projectomschrijving, projectstructuur, financiering, communicatie en de looptijd van het project.

De samenwerkingsovereenkomst voorziet volgende cofinanciering voor de projectwerking:

Provincie Oost-Vlaanderen	
Directie leefmilieu	15.000 EUR;
Directie Landbouw	15.000 EUR;
Gemeente Beveren	10.000 EUR;
Gemeente Hulst	10.000 EUR;
Provincie Zeeland	40.000 EUR;
Agentschap voor Natuur en Bos	30.000 EUR;
Stichting Het Zeeuwse Landschap	10.000 EUR;
Havenbedrijf Antwerpen	40.000 EUR;
De Vlaamse Waterweg NV	30.000 EUR;
Maatschappij Linkerscheldeover	40.000 EUR;

Totaal 240.000EUR per jaar

De bijdrage vanuit de dienst Klimaat, Milieu en Natuur bedraagt 15.000 EUR/jaar. Er zal na goedkeuring van deze nota 5 maal 15.000 EUR ingezet worden voor dit project voor de jaren 2021, 2022, 2023, 2024 en 2025. Het project zelf loopt tot 31 maart 2026.

De bijdrage van de dienst Landbouw en Platteland bedraagt eveneens 15.000 EUR/jaar. Er zal na goedkeuring van deze nota 5 maal 15.000 EUR ingezet worden voor dit project voor de jaren 2021, 2022, 2023, 2024 en 2025. Het project zelf loopt tot 31 maart 2026.

De bijdragen vanuit de dienst Klimaat, Milieu en Natuur en de dienst Landbouw en Platteland zullen via Aanpassingen aan het Meerjarenplan (provincieraad juni 2021) worden voorzien.

De andere projectpartners hebben reeds bevestigd bovenstaande bijdragen te zullen leveren.

3. Besluit

Met 36 ja-stemmen

Artikel 1: De provincieraad keurt de samenwerkingsovereenkomst Project Grenspark Groot Saeftinghe 2021- 2026 goed.

Artikel 2: Deze overeenkomst luidt als volgt:

Artikel 1: definities

Begrippenlijst

De volgende begrippen worden gebruikt met de hierna geformuleerde betekenis:

- het Samenwerkingsverband Grenspark:
Het Samenwerkingsverband Grenspark vormt de organisatorische eenheid waarin verschillende partijen samenwerken om het Grenspark Groot Saeftinghe verder te ontwikkelen.
- Grenspark:
Grenspark Groot Saeftinghe: het werkgebied in Oost-Zeeuws-Vlaanderen (NL) en het Waasland (B), zoals indicatief aangegeven op de kaart van figuur 4.
- Kerngebied:
Het deel van het Grenspark dat bestaat uit een natuurkern die Het Verdronken Land van Saeftinghe, de Hedwige- Prosperproject en de Doel- Prosperpolders verbindt zoals indicatief weergegeven op figuur 4.
- Buitenschil:
Het deel van het Grenspark dat zich rondom het Kerngebied bevindt met een fluïde grens die gebaseerd is op het estuarien gebied rondom Saeftinghe anno 1621, m.a.w. het gebied dat gekenmerkt wordt door dijken, kreken en geulen. Zoals indicatief weergegeven op figuur 4.
- Gebiedsagenda:
Leidraad van ambities voor het Grenspark Groot Saeftinghe zoals weergegeven in het document '*Gebiedsagenda: Grenspark Groot Saeftinghe. Deel 1: identiteit, positionering en ruimtelijk concept*' en goedgekeurd door de Stuurgroep van het Interreg Project Grenspark Groot Saeftinghe.
- Grensparkteam:
Professionele werkkrachten die instaan voor de dagelijkse werking van het Samenwerkingsverband Grenspark.
- Streekholders:
Natuurlijke personen of rechtspersonen, die in het Grenspark wonen of werken en het

- Grenspark zien als hun 'thuis' en daar actiefverantwoordelijkheid in nemen.
- Ronde Tafel: Centrale dynamische bijeenkomst van de Partijen bij deze samenwerkingsovereenkomst, waar het goede gesprek gevoerd worden actieve en participatieve verantwoordelijk genomen wordt voor het structureren en positioneren van het samenwerkingsverband Grenspark.
- Stuurgroep
 - Vormt de bijeenkomst van de gemandateerde vertegenwoordigers van de partijen.
 - Bewaakt op afstand de financiële en inhoudelijke voortgang en geeft de ontwikkelrichting aan van het Samenwerkingsverband Grenspark.
- Ontwikkelingsprogramma:
 - De oplijsting van kansen, initiatieven en projecten van de partijen die de ambities uit de gebiedsagenda concreet maken voor de komende 5 jaar. Via gerichte verbinding van deze kansen, initiatieven en projecten wordt uitvoeringsgericht aan actieve waardecreatie in het grenspark gewerkt. Het Ontwikkelingsprogramma wordt goedgekeurd door de Stuurgroep op voordracht van de Ronde Tafel. Het wordt jaarlijks verfijnd in een begroting & activiteitenoverzicht.
- EGTS Linieland:
 - Europese Groepering voor Territoriale Samenwerking (EGTS), actief op het grondgebied van de gemeenten Sint-Gillis-Waas, Beveren, Stekene en Hulst. Deze grensoverschrijdende overheidsorganisatie heeft als doelstelling het bevorderen van grensoverschrijdende samenwerking en het realiseren van gezamenlijke projecten. Voor het Samenwerkingsverband Grenspark treedt de EGTS Linieland op als koepelorganisatie voor het wettelijk en economisch verkeer en als werkgever van (een deel van) het personeel van het Grensparkteam.

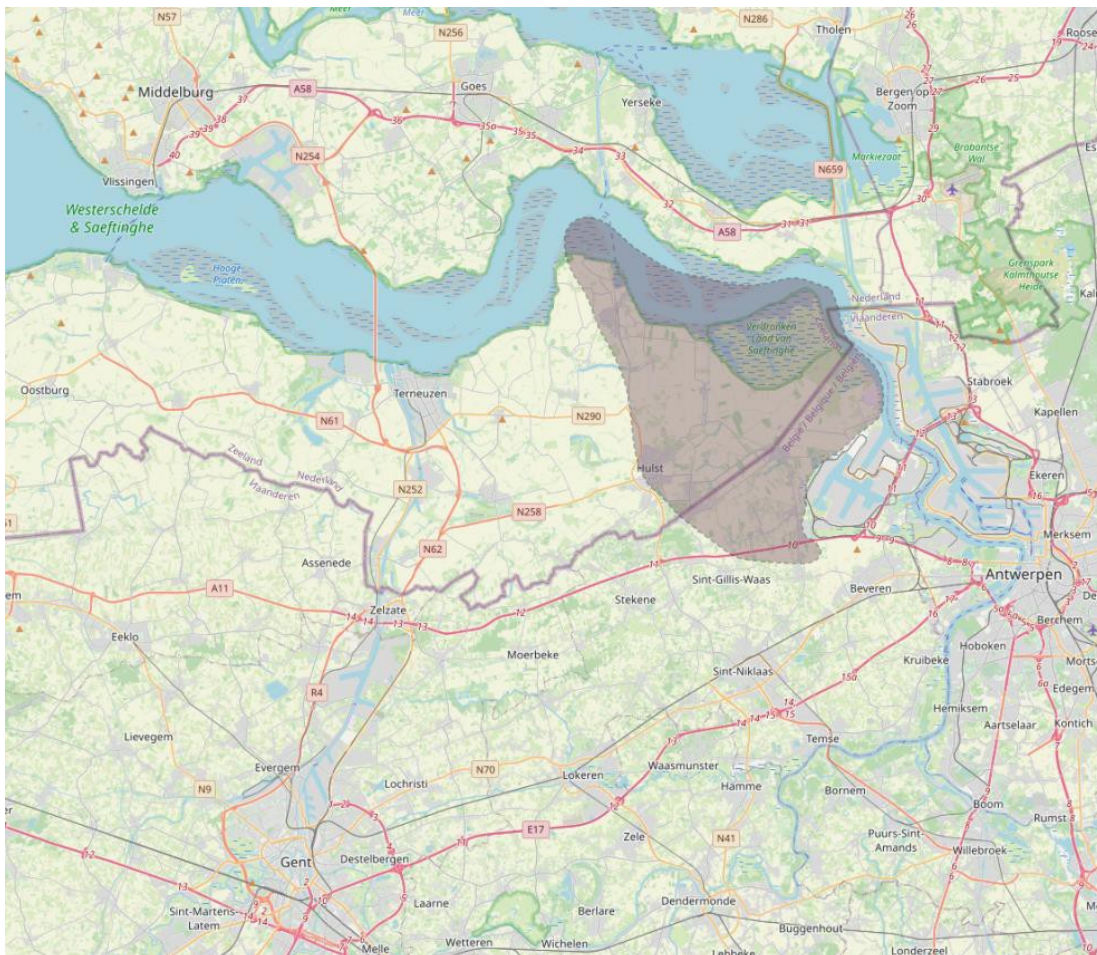


Fig. 4. De ruimtelijke macrosituering van het Grenspark Groot Saeftinghe

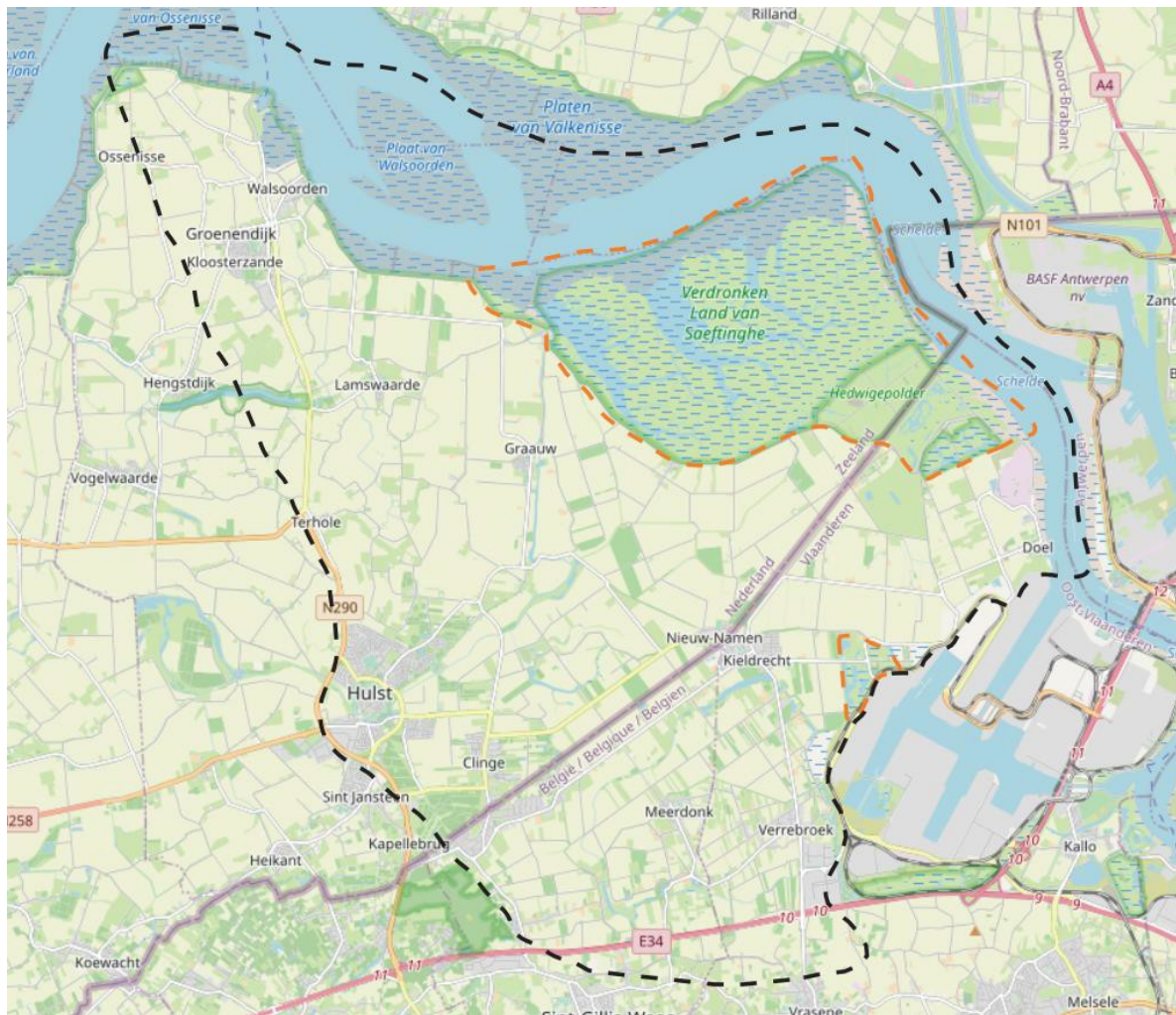


Fig. 5. Globale begrenzing: kerngebied (2021) en buitenschil Grenspark Groot Saeftinghe met indicatie van -fluïde- grenzen

Artikel 2. Voorwerp

§1. De partijen gaan akkoord om het Grenspark verder te ontwikkelen. De ontwikkeling gebeurt vanuit de volgende missie:

De missie verwoordt de unieke toegevoegde waarde van het Grenspark, die door geen van de betrokken Partijen en Streekholders alléén kan worden gerealiseerd.

De globalisering trekt een wissel op de lokale leefbaarheid van het Grenspark. Zo vertoont de biodiversiteit verandering van soorten. De landbouw kampt met een sterke volatiliteit. Onzekere inkomens zijn daar het gevolg van. De uitdagingen voor de landbouw zijn groot: afname van de

bodemkwaliteit, verzilting, droogte, enz. Daarnaast strijdt het havenindustriële complex voor haar concurrentiepositie, de werkgelegenheid en het groeiperspectief. Het Grenspark is het openluchtlabo dat deze opgaven samenbrengt, ombuigt naar een duurzame samenleving en aanzetten doet met toename van biodiversiteit, een gezonde leefomgeving, verbetering van bodemkwaliteit, aanwas van het agrarisch rendement en gezonde impulsen voor de haven.

Het Grenspark beproeft nieuwe patronen van samenwerking vanuit de menselijke maat. De resultaten versterken het landschap als optimistische bestemming voor professionals, recreanten en onderzoekers. De lokale gemeenschap floreert als gastheer, gids, verwijzer en verbinder, met een netwerk van knooppunten en aantrekkelijke verbindingen, die samen het verhaal vertellen. De haven stimuleert de herstellende dynamiek. De overheid faciliteert, verbindt landelijke en lokale opgaves, communiceert en leert samen met de andere partijen. Zo groeit het Grenspark verder als unieke oefenplaats voor horizontale samenwerking over grenzen heen en voor en met alle partijen.

Het Samenwerkingsverband Grenspark biedt de voorwaarden voor het samenspel van haven, landbouw en natuur dat in het Grenspark samen met Streekholders meervoudige en volhoudbare waarde creëert.

§2. De bijlagen maken integraal deel uit van deze overeenkomst.

Artikel 3. Doelen

De Partijen streven binnen het Samenwerkingsverband Grenspark ernaar de doelen te realiseren uit de Gebiedsagenda en Ontwikkelingsprogramma (*bijlage 2*):

1. de uitvoering van de gezamenlijk opgestelde grensoverschrijdende natuurvisie en beheerplannen voor het Kerngebied, met inbegrip van een inspanningsverplichting voor de Buitenschil, zoals benoemd in het Ontwikkelingsprogramma (*bijlage 2*);
2. een volhoudbare- en/of natuurinclusieve landbouw met korte ketens die zijn ingebed in de regio;
3. de synergie tussen haven, natuur en landbouw versterken, door technologische en ruimtelijke innovaties te stimuleren en gezamenlijke business cases op te zetten;
4. het beleefbaar maken van landschap, natuur en cultuurhistorie;
5. Inzetten op de leefbaarheid van de Scheldedorpen, met inbegrip van passende economische bedrijvigheid zoals horeca, kleinhandel, B&B, hoevertoerisme, etc.

Het Samenwerkingsverband Grenspark werkt een passende juridische structuur en *governance* uit tegen uiterlijk 1 september 2025.

Artikel 4. Duur en inwerkingtreding

Deze overeenkomst treedt in werking bij ondertekening, en eindigt op 31 mei 2026.

Artikel 5. Partijen

- De Partijen bij deze samenwerkingsovereenkomst zijn de organisaties die de samenwerkingsovereenkomst ondertekenen én hierdoor financieel of materieel bijdragen in het Ontwikkelingsprogramma. Partijen dragen bij in de recurrente kosten van het Samenwerkingsverband Grenspark (zoals gespecificeerd in bijlage 4).
- Tijdens de duur van deze samenwerkingsovereenkomst kunnen nieuwe Partijen toetreden. Nieuwe Partijen dragen vanaf toetreding bij tot de kosten van het Samenwerkingsverband Grenspark.
- De initiële Partijen bij deze overeenkomst zijn:
 - o Provincie Zeeland;
 - o Provincie Oost-Vlaanderen;
 - o Gemeente Beveren;
 - o Gemeente Hulst;
 - o EGTS Linieland;
 - o De Vlaamse Waterweg;
 - o Agentschap Natuur & Bos;
 - o Het Zeeuwse Landschap;
 - o Natuurpunt Waasland;
 - o Havenbedrijf Antwerpen;
 - o Maatschappij Linkerscheldeoever

Artikel 6. De Streekholders:

- Streekholders registreren zich als zodanig in een openbaar toegankelijk register, met jaarlijkse update nader vorm te geven door het Grensparkteam.
- Het streven is dat de Streekholders zich grensoverschrijdend organiseren.
- De Streekholders:
 - o onderschrijven de missie en de doelstellingen van het Samenwerkingsverband Grenspark;
 - o onderschrijven de Gebiedsagenda & het lopende Ontwikkelingsprogramma;
 - o vormen de wortels in de bodem van het Grenspark;
 - o dragen actief bij aan de gezonde ontwikkeling van het gebied door participatie in activiteiten binnen het Grenspark , werkgroepen en projecten;
 - o wisselen met het Grensparkteam actief ideeën, projecten, initiatieven, voortgang, informatie uit en zijn voor elkaar zichtbaar in het *community* netwerk;
 - o nemen deel als ‘geleding’ in Projecten en Werkgroepen en stellen of wijzen van hieruit vertegenwoordiging aan voor ad hoc deelname aan de Ronde Tafel;
 - o organiseren samen met het Grensparkteam (minimaal) een jaarlijkse netwerkbijeenkomst.

Artikel 7. Organisatie van de samenwerking

Partijen erkennen dat het Samenwerkingsverband Grenspark bestaat uit volgende overlegorganen: Stuurgroep, Ronde Tafel, Grensparkteam en Werkgroepen en Projecten.

De Stuurgroep:

- Elke Partij vaardigt een vertegenwoordiging af in de Stuurgroep.
- Partijen kunnen ervoor opteren om, al dan niet tijdelijk, niet aan de Stuurgroep deel te nemen. Deze intentie wordt schriftelijk bekend gemaakt aan de overige leden van de Stuurgroep via de secretaris van de stuurgroep.
- Mogelijke uitbreiding: de Stuurgroep kan tijdens de duur van deze overeenkomst uitgebreid worden indien een bijkomende instantie Partij wordt bij deze overeenkomst.
- Op voorstel van een lid van de Stuurgroep kan op ad hoc basis een bijkomende genodigde aansluiten op de vergadering van de Stuurgroep, eventueel voor een specifiek agendapunt.
- Elke Partij waakt erover dat haar besluitvormingsorganen de zelfstandigheid van de overlegorganen van dit Samenwerkingsverband, in het bijzonder de Stuurgroep en de Ronde Tafel, respecteren.
- Een personeelslid van de EGTS vervult de rol van secretaris

Opdracht van de Stuurgroep:

- bewaakt op afstand de voortgang van de ontwikkeling van het Grenspark;
- staat in voor het (politieke) draagvlak binnen de organisatie die het vertegenwoordigt;
- legt de nodige contacten om het draagvlak voor de ontwikkeling van het Grenspark te verbreden;
- keurt de begroting en het Ontwikkelingsprogramma goed op voordracht van de Ronde Tafel;
- stelt de jaarlijkse inhoudelijke en financiële verantwoording vast.
- benoemt de voorzitter uit haar midden
- beoordeelt de toetreding van nieuwe Partijen bij deze overeenkomst.

Duur & frequentie:

- de Stuurgroep wordt benoemd voor de duur van deze samenwerkingsovereenkomst;
- de Stuurgroep komt jaarlijks ten minste twee keer bijeen. Indien opportuun is (bijkomende) digitale afstemming mogelijk.;

De Ronde Tafel :

Samenstelling:

- De Ronde Tafel bestaat uit een vaste en wisselende (ad hoc) vertegenwoordiging;
 - o Vaste vertegenwoordiging van Partijen:
 - Partijen bij deze overeenkomst die een bijzonder en actief engagement uitspreken en in de praktijk brengen bij de ontwikkeling van het Grenspark, met name:
 - Provincie Zeeland;
 - EGTS Linieland;
 - Havenbedrijf Antwerpen;
 - Natuurpunt Waasland;
 - Agentschap voor Natuur en Bos;

- Maatschappij Linkerscheldeoever;
- Het Zeeuwse Landschap
- Voormelde Partijen duiden elk één vaste vertegenwoordiger aan.
- Mogelijke uitbreiding: de vaste vertegenwoordiging van de Ronde Tafel kan tijdens de duur van deze overeenkomst uitgebreid worden, indien een Partij bij deze overeenkomst dergelijke, versterkte rol, effectief wenst op te nemen.
- Ad hoc vertegenwoordiging:
 - Afhankelijk van de agenda kunnen één of meerdere Streekholders aantreden voor een vergadering van de Ronde Tafel*;
 - Overige leden van de stuurgroep, kunnen, indien gewenst, op ad hoc basis deelnemen aan de overlegmomenten van de Ronde Tafel.
 - Op voorstel van een vast lid van de Ronde Tafel of het Grensparkteam kan op ad hoc basis een bijkomende genodigde (niet stuurgroep lid) aansluiten op de vergadering van de Ronde Tafel, eventueel voor een specifiek agendapunt.

[* Het is de intentie dat de Streekholders zich op termijn grensoverschrijdend organiseren.]

Opdracht van de Ronde Tafel:

- handelt collectief en proactief om condities te creëren voor de ontwikkeling van het Grenspark;
- ziet toe op de geïntegreerde uitvoering van het Ontwikkelingsprogramma, geeft feedback aan het Grensparkteam over de voortgang en waar nodig bijstelling of detaillering van ambities, doelen, projecten en acties uit dit plan;
- ondersteunt en geeft richting aan het Grensparkteam bij de uitwerking van een nieuwe structuur tegen 31 mei 2026;
- bewaakt en stimuleert de horizontale sturing en de coöperatieve gedachte;
- vraagt haar leden actief terug te koppelen naar de instantie die ze vertegenwoordigen;
- bespreekt de begroting en het Ontwikkelingsprogramma en legt deze ter goedkeuring voor aan de Stuurgroep;
- bespreekt de inhoudelijke en financiële verantwoording en legt deze ter goedkeuring voor aan de Stuurgroep;
- vormt het evenwichtsorgaan van het Samenwerkingsverband Grenspark ;
- ziet er op toe dat de activiteiten van het Samenwerkingsverband Grenspark (in hoofdzaak) grensoverschrijdend zijn;
- acteert ten opzichte van het Grensparkteam als sparringpartner, inspirator, procesversneller, hoeder van de *governance* en ondersteuner;

Duur & frequentie:

- wordt benoemd voor de duur van deze samenwerkingsovereenkomst;
- komt jaarlijks ten minste 5 keer bijeen op voorstel van het Grensparkteam;

Het Grensparkteam (voorheen Aanjaagteam):

Samenstelling & inzet:

- Het grensparkteam omvat de volgende functies:
 - o Netwerkregisseur (2 FTE: NL + BE)
 - o Medewerker Communicatie- en participatie (1 FTE)
 - o Administratieve ondersteuning (0,5 FTE)

Opdracht van het Grensparkteam:

- vormt het kloppend hart van het Samenwerkingsverband Grenspark;
- voert als kerntaken uit (niet limitatief):
 - o het mobiliseren, verbinden en organiseren van het netwerk;
 - o stimuleert en faciliteert de Werkgroepen en Projecten;
 - o dagelijks aanspreekpunt zijn voor Stuurgroep, Ronde Tafel en Streekholders;
 - o behouden een overzicht van de betrokken Streekholders;
 - o vertegenwoordigen en handelen namens de Partijen binnen het Samenwerkingsverband Grenspark
 - o initiëren, faciliteren en ten uitvoer brengen van de allianties met zijn initiatieven/projecten;
 - o faciliteert het (doen) aanvragen en vergaren van middelen zoals subsidies en *crowd sourcing*;
 - o een actieve rol opnemen bij de uitvoering van het Ontwikkelingsprogramma;
 - o waken volgens het goede huisvaderprincipe over de uitvoering van Werkgroepen en Projecten in lijn met de gebiedagenda en het ontwikkelingsprogramma;
 - o houden volgens het goede huisvaderprincipe toezicht op de financiële uitgaven en inkomsten;
 - o toetsen van plannen, projecten, acties of activiteiten van derden aan de missie en ambities van het Grenspark en zo nodig hen constructief ondersteunen om, in bijkomend geval, bij te sturen;
 - o voortrekkersrol opnemen en innovatie mogelijk maken inzake gebiedsgerichte werking: grensoverschrijdend en grensverleggend. Indien wenselijk, voorstellen tot vernieuwde actie, die (nog) niet opgenomen zijn in de Ontwikkelingsprogramma, bespreken met de Ronde Tafel en indien gedragen, voorleggen aan de Stuurgroep;
 - o adviesverlening i.v.m. subsidies;
 - o onderhouden goede contacten met hogere overheden;
 - o ombudsdienst of eerste aanspreekpunt voor partners, omwonenden en bezoekers bij klachten, voorstellen en vragen;
- is vraagbaak voor Streekholders, bij de uitvoering van projecten in het kader van het Samenwerkingsverband Grenspark;
- verzorgt de branding, marketing en de communicatie;
 - o belangenbehartiging van het merk/beeld/concept (i.c. voorkomen van misbruik en optimaliseren commercieel gebruik);
 - o stroomlijning, realisatie & kwaliteitsbewaking van interne en externe signalisatie en communicatie;
- werft nieuwe partijen, met voorafgaandelijke afstemming met de Ronde Tafel;
- vertegenwoordigt de belangen van het Samenwerkingsverband Grenspark in lopende projecten en initiatieven;

- vertegenwoordigt de belangen van het Samenwerkingsverband Grenspark bij de verkenning van nieuwe projecten en initiatieven;
- maakt jaarlijks ontwerp activiteitenoverzicht & ontwerp begroting & inhoudelijke en financiële jaarverantwoording;
- organiseert de Ronde Tafel en de Stuurgroep en vervult daarbij secretariaatsfuncties;
- stelt halfjaarlijks een voortgangsrapport op dat wordt behandeld door de Stuurgroep;
- adviseert de Ronde Tafel en de Stuurgroep over ontwikkelingen in en rond het Grenspark;
- Zorgt voor eventuele deelname van Streekholders aan Ronde Tafel en Stuurgroep.

Duur:

- De personele invulling is voorzien voor de duur van deze samenwerkingsovereenkomst. Het Samenwerkingsverband Grenspark is geen werkgever van het Grensparkteam. De rol van werkgever met alle bijkomende juridische implicaties en verantwoordelijkheden wordt opgenomen door respectievelijk de EGTS Linieland of de Provincie Zeeland, of een andere Partij die hiertoe expliciet deze opdracht opneemt in de toekomst. EGTS Linieland en de Provincie Zeeland maken hierover de nodige afspraken die aan de Stuurgroep worden meegedeeld. EGTS Linieland en de Provincie Zeeland brengen de stuurgroep onverwijld op de hoogte bij wijzigingen qua personeelsinzet.

De werkgroepen en projecten:

Samenstelling:

- In functie van nut & noodzaak worden specifieke werkgroepen opgericht en projecten aangevat;

Opdracht van de werkgroepen en projecten:

- zijn concrete bijdragen in werkgroepen of projecten aan het Samenwerkingsverband Grenspark op het grensvlak van haven, natuur en landbouw;
- vormen de ledematen van het Samenwerkingsverband Grenspark met als hoofddoel bij te dragen aan de uitvoering van de gebiedsagenda en win-win opgaven;
- worden als zodanig gelabeld in het jaarlijks voortgangsrapport;
- streven elk voor zich naar en zijn verantwoordelijk voor het verkrijgen van de benodigde middelen;
- stimuleren de actieve verbindingen met de achterbanen;
- stimuleren synergie met andere projecten;
- bewaken zelf dat de werkzaamheden binnen de wettelijke kaders blijven;

Duur & Frequentie:

- In functie van nut & noodzaak;

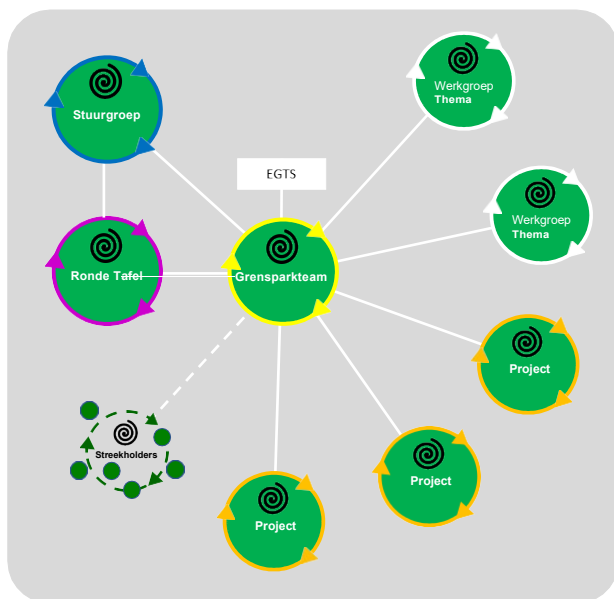


Fig. 5. De structuur van het Samenwerkingsverband Grenspark in de periode 2021 - 2026

Artikel 7. Bedrijfsvoering

Partijen erkennen dat het Samenwerkingsverband Grenspark slagkracht combineert met compact en flexibel opereren. Het Samenwerkingsverband Grenspark richt de inspanningen steeds op het ontwikkelen van toegevoegde waarde.

Middelen:

Het Samenwerkingsverband Grenspark beschikt over *recurrente middelen* die door de Partijen beschikbaar worden gesteld. Met het basis werkingsbudget worden onder meer de voorziene lopende uitgaven gedekt. De Partijen komen hiervoor een verdeelsleutel overeen (zie bijlage 4). De middelen worden gestort op de rekening van de EGTS Linieland, die hiertoe facturen stuurt aan de partijen en een specifiek overzicht behoudt. De betaling van de werkingsbijdrage gebeurt bij het begin van elk werkingsjaar.

De begroting is jaarlijks beschikbaar en de Partijen engageren zich om dit bedrag jaarlijks gedurende de duur van deze overeenkomst bij te dragen. Indien nieuwe Partijen toetreden tot de samenwerkingsovereenkomst wordt de financiële verdeelsleutel herbekeken. Een aangepaste begroting en verdeelsleutel wordt opgesteld door het grensparkteam en goedgekeurd door de Stuurgroep.

Daarnaast zijn er *projectgebonden middelen* ter uitvoering van het Ontwikkelingsprogramma. Deze zijn afkomstig uit bijdragen van de Partijen naar vermogen, subsidies, andere bijdragen, crowd sourcing etc..

Elke werkgroep of project stuurt met een eigen sluitende projectbegroting en kan daarbuiten niet terug vallen op aanvullende middelen van het Samenwerkingsverband Grenspark.

EGTS Linieland van Waas en Hulst:

De EGTS Linieland van Waas en Hulst treedt voor de duur van deze overeenkomst voor het Samenwerkingsverband Grenspark waar nodig op als partij in het wettelijk en economisch verkeer en als werkgever van (een deel van) het personeel van het grensparkteam.

De EGTS Linieland treedt op als opdrachtgever en werkgever voor de aanwerving en inzet van het personeel voor het Samenwerkingsverband. De EGTS Linieland waarborgt dat het personeel wordt ingezet om de gemeenschappelijke doelstellingen te bereiken van deze overeenkomst.

De werkgever EGTS Linieland neemt alle sociaal – fiscale verplichtingen op zich in het kader van de relatie werkgever- werknemer. De betrokkenheid van de andere Partijen betreft een jaarlijkse forfaitaire financiële bijdrage overeenkomstig bijlage 4

De medewerker(s) worden geen werknemer of agent van de andere Partijen, wat betekent dat er geen enkele band van ondergeschiktheid of hiërarchische relatie bestaat tussen de medewerker(s) en de andere Partijen. De werkgever EGTS Linieland vrijwaart de andere partijen van mogelijke fiscale claims of claims in het kader van de wetgeving rond sociale zekerheid.

De EGTS Linieland van Waas en Hulst maakt zich sterk dat haar besluitvormingsorganen de zelfstandigheid van de overlegorganen van dit Samenwerkingsverband Grenspark, in het bijzonder de Stuurgroep en de Ronde Tafel, respecteren.

Partijen bijeen te op2021,

Opgemaakt in 11 exemplaren,

Elk der partijen verklaart een door alle partijen ondertekend exemplaar te hebben ontvangen.

Getekend;

- **Voor de Provincie Zeeland,**

Anita Pijpelink
Gedeputeerde

- **Voor de Provincie Oost-Vlaanderen,**

Leentje Grillaert
Gedeputeerde

Riet Gillis
Gedeputeerde

Steven Ghysens
Provinciegriffier

- **Voor de Gemeente Beveren,**

Filip Kegels
Schepen

./...

- **Voor de Gemeente Hulst,**

Jan-Frans Mulder
Burgemeester

Sylvester ter Wal
Gemeentesecretaris

- **Voor de Europese Groepering voor Territoriale Samenwerking (EGTS)
Linieland,**

Jan-Frans Mulder
Voorzitter

Richard Meersschaert
Directeur

- **Voor De Vlaamse Waterweg NV,**

ir. Chris Danckaerts
Gedelegeerd bestuurder

Frieda Brepoels
Voorzitter Raad van Bestuur

- **Voor het Agentschap Natuur en Bos,:**

Marleen
Evenepoel
Administrateur-
generaal

- **Voor de Stichting Het Zeeuwse Landschap,**

Bopp
van
Dessel
Direct

./...

- **Voor Natuurpunt Waasland VZW,**

Jef Van
De
Wiele
Voorzitt
er

- **Voor het Havenbedrijf Antwerpen,**

Annick De Ridder
Voorzitter Raad van Bestuur

Jacques Vandermeiren
Chief Executive Officer

- **Voor de Maatschappij Linkerscheldeover,**

Boudewijn Vlegels
Voorzitter

Kris Herremans
Bestuurder

Bijlagen.

1. Gebiedsagenda
2. Ontwikkelingsprogramma 2021 - 2026
3. Begroting en activiteitenoverzicht 2021
4. Financiële verdeelsleutel & afspraken

Gent, 19 mei 2021

namens de Provincieraad:

De provinciegriffier,
Steven Ghysens

De voorzitter,
Phaedra Van Keymolen