



Regionale voedselstrategie Waasland

Colofon

Regionale voedselstrategie Waasland

Initiatief: Provincie Oost-Vlaanderen en Interwaas

Realisatie: Provincie Oost-Vlaanderen – dienst Landbouw en Platteland

De Regionale voedselstrategie Waasland kwam tot stand binnen het projectenfonds 'Waasland in Balans'. Deze publicatie werd met de meeste zorg samengesteld op basis van de bekende informatie tijdens de projectperiode (najaar 2024 – voorjaar 2026). Het resultaat is een dynamisch plan met een overzicht van ambities, acties en contacten. De opgenomen informatie is aan evolutie onderhevig; er kunnen geen rechten aan worden ontleend.

Meer info

Provincie Oost-Vlaanderen – dienst Landbouw en Platteland

Tel 09 267 86 79

voedselstrategiewaasland@oost-vlaanderen.be

oost-vlaanderen.be/werken-en-ondernemen/landbouw/lokaal-voedsel/voedselstrategie-waasland.html

v.u. Joke Schauvliege, gedeputeerde, Charles de Kerchovelaan 189, 9000 Gent

Inhoudstafel

Situering	7
1. Hoezo, een regionale voedselstrategie voor het Waasland?	9
1.1 Inhoud	9
1.2 Systeembenadering	9
<i>De Donuteconomie / een leidraad</i>	10
1.3 Missie	11
1.4 Visie	11
1.5 Kader	11
1.6 Thematische insteken	11
1.6.1 Samenwerking tussen stakeholders	11
1.6.2 Duurzame voeding en voedselgeletterdheid	11
1.6.3 Toegang tot gezond voedsel	11
1.6.4 Voedselproductie	12
1.6.5 Voedselvoorziening en voedseldistributie	12
1.6.6 Voedselverliezen	12
2. (Niet) Alleen op de wereld: bestaande kaders in vogelvlucht	13
2.1 Verenigde Naties: Sustainable Development Goals	13
2.2 Europese Unie	14
2.2.1 Farm to Fork Strategy	14
2.2.2 Gemeenschappelijk Landbouwbeleid	14
2.2.3 Routekaart voor bloeiende landbouw- en agrovoedingssector in de EU	14
2.3 België: voedselveiligheid en gezondheid	15
2.4 Vlaanderen: Go4Food	16
2.5 Vereniging van Vlaamse Steden en Gemeenten: De lokale honger stillen	17
2.6 Provincie Oost-Vlaanderen: Oogst-Vlaanderen	18
2.7 Interwaas: Waasland Klimaatland	18
2.8 Stad Sint-Niklaas: Boer en Burger	19
2.8.1 Erkenning en waardering voor lokale land- en tuinbouw	19
2.8.2 Ruimte voor lokale voedingsproductie	19
2.8.3 Samenwerking leidt tot impact en transitie	20
2.8.4 Circulaire voedselketen	20

3. Een beleidsmatige agenda: het VVSG-convenant als engagement	21
<i>Lokale besturen verbinden – Ondernemende gemeente; Klimaatbestendige gemeente; Sociale gemeente; Gezonde gemeente en SDG-proof gemeente</i>	21
3.1 VVSG engagementverklaring	21
3.2 Engagement van de Wase gemeenten	23
<i>Wase gemeenten engageren zich voor de uitbouw van een lokale voedselstrategie</i>	23
4. Van thematische insteken naar potentiële acties	25
4.1 Samenwerking tussen stakeholders	25
Actie 1. Bevorder de samenwerking tussen gemeentelijke diensten.	
Actie 2. Vergroot de participatie van belanghebbenden.	
Actie 3. Identificeer en evalueer lokale initiatieven.	
Actie 4. Ontwikkel of herzie voedselgerelateerde beleidsplannen.	
Actie 5. Ontwikkel of verbeter multisectorale informatiesystemen.	
Actie 6. Ontwikkel een strategie voor veerkracht van het voedselsysteem.	
4.2 Duurzame voeding en voedselgeletterdheid	25
Actie 7. Promoot duurzame voeding en voedingsgewoonten.	
Actie 8. Pak ongezonde voedingsgewoonten aan.	
Actie 9. Ontwikkel duurzame voedingsrichtlijnen voor overheidsaanbestedingen.	
Actie 10. Pas normen aan voor duurzame voeding in openbare voorzieningen.	
Actie 11. Onderzoek instrumenten om een gezond consumptiepatroon te bevorderen.	
Actie 12. Onderschrijf gezamenlijke acties van de gezondheids- en voedingssector.	
4.3 Toegang tot voedsel	26
Actie 13. Ondersteun verdelende structuren.	
Actie 14. Monitor de ondersteuning door voedsel en/of sociale hulpprogramma's.	
Actie 15. Heroriënteer het voedingsaanbod in openbare instellingen.	
Actie 16. Stimuleer sociale economie met betrekking tot voedsel.	
Actie 17. Creëer sociale inclusie.	
Actie 18. Bevorder onderwijs en voorlichting over voedselsystemen.	

4.4	Voedselproductie en lokale voedingsinitiatieven	27
	Actie 19. Inventariseer het agrobusinesscomplex op periodieke basis.	
	Actie 20. Pas een ecosysteembenadering toe.	
	Actie 21. Maak toegang tot grond mogelijk.	
	Actie 22. Integreer stedelijke landbouw.	
	Actie 23. Ondersteun het leveren van diensten.	
	Actie 24. Promoot de korte voedselketen.	
	Actie 25. Verbeter (afval)waterbeheer en (her)gebruik.	
4.5	Voedselvoorziening en voedseldistributie	27
	Actie 26. Beoordeel de voedselstromen in het kader van logistieke planning.	
	Actie 27. Ondersteun verbeterde infrastructuur.	
	Actie 28. Ontwikkel (voedsel)markten.	
	Actie 29. Herzien de criteria voor aanbestedingen en het aankoopbeleid.	
4.6	Voedselverliezen	28
	Actie 30. Vergroot het bewustzijn over voedselverlies en -verspilling.	
	Actie 31. Faciliteer het sociaal distributieplatform.	
5.	Lokale besturen aan het werk: Voedsel als aandachtspunt in het beleid (2026–2031)	29
5.1	Provincie Oost-Vlaanderen Land- en tuinbouw – Een visie richting 2035	29
5.2	Interwaas – Strategisch plan 2026–2031	29
5.3	Gemeenten	30
	<i>Tussen daad en droom: het verhaal van de Regionale voedselstrategie Waasland</i>	32
6.	Lokale partnerschappen	35
7.	Projectmatige financiering	39
8.	Uitsmijter:	
10 + 1	voorbeelden van onderweg	41
9.	Regionale voedselstrategie Waasland – samenvatting	47
10.	Regionale voedselstrategie Waasland – kengetallen	51



Situering

Knap! Je leest het concept van de Regionale voedselstrategie Waasland.

Geen tijd om veertig pagina's door te worstelen? Geen probleem. Onder 'Regionale voedselstrategie Waasland – samenvatting' vind je de essentie; onder 'Regionale voedselstrategie Waasland – kengetallen' de kerncijfers. Maar lees toch maar door. Het traject is boeiend; de potentiële resultaten evenzeer.

Een sterke regionale voedselstrategie is geen abstract beleidsdocument, maar een concreet kompas voor de toekomst van de regio. Het gaat over gezonde inwoners, een veerkrachtige lokale economie, een leefbaar landschap en eerlijke kansen voor boeren, ondernemers en burgers. Lokale besturen spelen hierin een sleutelrol.

Door samen te werken aan een regionale voedselstrategie kunnen lokale ambities en regionale slagkracht verbonden worden. Denk aan kortere voedselketens, sociale cohesie, gezonde(re) voeding of een duurzamer gebruik van ruimte en grondstoffen. Wat lokaal begint, wint aan kracht wanneer het regionaal wordt afgestemd.



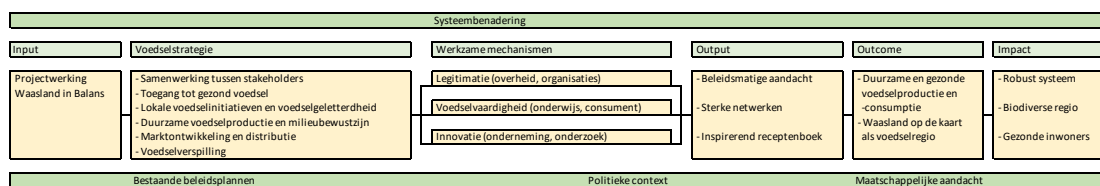
1. Hoezo, een regionale voedselstrategie voor het Waasland?

1.1 Inhoud

Een regionale voedselstrategie is een bovenlokaal plan dat richting geeft aan de productie, de distributie en de consumptie van voedsel. De strategie vertrekt vanuit duurzaamheid, betrokkenheid van inwoners en organisaties en de ondersteuning van lokale producenten.

Deze strategie wordt in dit document dieper uitgewerkt in zes thematische benaderingen (gebaseerd op het Milan Urban Food Policy Pact (MUFPP) en spoort samen met de bestaande beleidskaders op Vlaams, provinciaal en lokaal vlak.

1.2 Systeembenadering



Figuur 1. – Systeembenadering Regionale voedselstrategie Waasland.

› Meer weten:

Milan Urban Food Policy Pact

Internationaal platform voor de ontwikkeling van duurzame stedelijke voedselsystemen
milanurbanfoodpolicyact.org

Go4Food

Een Vlaamse voedselstrategie voor morgen – Vlaamse overheid – departement Landbouw en Zeevisserijvlaanderen.
be/publicaties/go4food-eeen-vlaamse-voedselstrategie-voor-morgen-synthese

Naar gezonde en duurzame voedselomgevingen

Vlaamse overheid – departement Omgeving –
omgeving.vlaanderen.be/sites/default/files/2021-11/Voedselomgevingen_Rapport_20200824.pdf

De lokale honger stillen

Kookboek voor circulair voedselbeleid – Vereniging van Vlaamse Steden en Gemeenten
vvsq.be/Leden/Lokaal%20Voedselbeleid/Kookboek/Kookboek_LCVB_1110.pdf

Oogst-Vlaanderen

Oost-Vlaams voedselplan – Provincie Oost-Vlaanderen – oost-vlaanderen.be/werken-en-ondernemen/landbouw/lokaal-voedsel.html

Boer en Burger

Een lokale voedingsstrategie op maat van de Sint-Niklazenaren – stad Sint-Niklaas –
sint-niklaas.be/sites/portaal/files/2024-06/Lokale%20Voedingsstrategie_Boer%20en%20Burger_2023%20%281%29.pdf

De Donuteconomie – een leidraad

De Donuteconomie, ontwikkeld door Kate Raworth, bestaat uit een model dat duurzaamheid en sociale rechtvaardigheid combineert. Bij lokale voedselproductie kan dit model als volgt worden toegepast.



Figuur 2. – Donut Regionale voedselstrategie Waasland.

De bovengrens zorgt ervoor dat de lokale voedselproductie de ecologische grenzen respecteert, bijvoorbeeld door regeneratieve landbouwmethoden te gebruiken die de bodemgezondheid verbeteren en biodiversiteit bevorderen.

De ondergrens zorgt ervoor dat iedereen in de gemeenschap toegang heeft tot voldoende en voedzaam voedsel, met aandacht voor inclusieve en eerlijke werkgelegenheid in de voedselproductieketen.

Via deze aanpak worden ook een aantal principes uit de gemeen-goed economie onderschreven.

› Meer weten:

Raworth, K., en Editorial, P. R. H. G. (2023). *Donuteconomie: In zeven stappen naar een economie voor de 21e eeuw*. Nieuw Amsterdam

Felber, C. (2017). *Ware winst: Gemene-goed-economie als wegwijzer*. Uitgeverij Jan Van Arkel.

1.3 Missie

We bouwen in het Waasland aan een voedselsysteem dat duurzaam, rechtvaardig en veerkrachtig is en zorgvuldig omgaat met hulpbronnen. We vergroten de toegang tot lokale voeding en verkleinen de ecologische voetafdruk van productie tot consumptie. We ondersteunen landbouwers en producenten via eerlijke prijzen en waardering voor hun werk.

1.4 Visie

We streven naar een toekomst waarin het Waasland een modelregio is voor duurzame landbouw en voedselvoorziening. Lokale boeren, beleid, producenten en consumenten werken samen aan een circulair voedselsysteem dat biodiversiteit versterkt, voedselverspilling vermindert en bijdraagt aan een gezonde leefomgeving. Innovatie en educatie stimuleren voedselsoevereiniteit en verantwoordelijkheid, met toegang tot vers en gezond voedsel van eigen bodem voor iedereen.

1.5 Kader

› Vlaanderen: Vlaamse voedselstrategie Go4Food

vlaanderen.be/go4food

› Oost-Vlaanderen: Voedselplan Oogst-Vlaanderen

oost-vlaanderen.be/oogst-vlaanderen

1.6 Thematische insteken

Een regionale voedselstrategie omvat aspecten van productie, verwerking, logistiek en consumptie van voeding. Alle maatschappelijke geledingen zijn hierbij betrokken: overheid, ondernemingen, organisaties, onderwijs en onderzoek en consumenten. Via zes thematische insteken kan onze kijk op voeding gestructureerd worden. Niet elke actor is altijd bij elk thema betrokken en de grenzen tussen de thema's zijn niet altijd haarscherp en daardoor hebben de concrete acties die eruit voort komen vaak impact op meerdere actoren en op meerdere thema's.

1.6.1 Samenwerking tussen stakeholders

faciliteert samenwerking binnen en tussen lokale overheden, bedrijven, scholen en organisaties om een geïntegreerde aanpak te waarborgen en de lokale voedselcultuur te versterken.

1.6.2 Duurzame voeding en voedselgeletterdheid

creëert duurzame voedingsgewoonten en ontwikkelt educatieve programma's over gezonde voeding, zodat burgers meer betrokken raken bij de lokale voedselproductie en -consumptie.

1.6.3 Toegang tot gezond voedsel

richt zich op het verminderen van voedselonzekerheid door de toegang tot gezond voedsel te vergroten, vooral voor kwetsbare groepen.



1.6.4 Voedselproductie

houdt grond in eigen beheer en voorziet ruimte voor lokale voedingsproductie. Stimuleert gemeenschapsprojecten zoals stadslandbouw, voedselcoöperaties en zelfoogstboerderijen.

1.6.5 Voedselvoorziening en voedseldistributie

ondersteunt de oprichting van lokale markten en distributienetwerken om de directe verkoop van verse producten te stimuleren. Hierdoor worden lokale boeren gesteund en wordt de afstand tussen producent en consument verkleind.

1.6.6 Voedselverliezen

Implementeert initiatieven om voedselverliezen te verminderen, zoals de uitbouw van voedselverdeelcentra, compostering van reststromen, educatie over houdbaarheid van voedsel en het stimuleren van slimme inkoopgewoonten.

2. (Niet) Alleen op de wereld: bestaande kaders in vogelvlucht

2.1 Verenigde Naties: Sustainable Development Goals

De Sustainable Development Goals (SDG) of Duurzame Ontwikkelingsdoelstellingen zijn zeventien wereldwijde doelen opgesteld door de Verenigde Naties (VN) in de Agenda 2030. Het hoofddoel is om tegen 2030 een einde te maken aan armoede, ongelijkheid en klimaatverandering en om een meer duurzame en eerlijke wereld te creëren voor iedereen.

De SDG kunnen (zo goed als) allemaal aan voedselbeleid gelinkt worden. In 2023 publiceerde Vereniging van Vlaamse Provincies (VVP) samen met Vereniging van Vlaamse Steden en Gemeenten (VVSG) het eerste Vlaamse SDG-rapport. Het bevat een uitgebreide data-analyse, aangevuld met praktijkvoorbeelden.



Figuur 3. – SDG's met link naar voedselbeleid.

> Meer weten:

vlaamseprovincies.be/static/assets/bevoegdheden/Voluntary_subnational_report_NL_Digital.pdf
vlaanderen.be/publicaties/sdg-handleiding-voor-overheidsorganisaties-leaving-no-one-behind

2.2 Europese Unie

2.2.1 Farm to Fork Strategy

De Farm to Fork-strategie vormt de kern van de Europese Green Deal met als doel voedselsystemen eerlijk, gezond en milieuvriendelijk te maken en klimaatneutraliteit te bereiken tegen 2050. Het nieuw te ontwerpen voedselsysteem zal:

- een neutrale of positieve impact op het milieu hebben;
- helpen de klimaatverandering te verzachten en zich aan de gevolgen ervan aan te passen;
- het verlies aan biodiversiteit terugdraaien;
- voedselzekerheid, voeding en volksgezondheid garanderen en ervoor zorgen dat iedereen toegang heeft tot voldoende, veilig, voedzaam en duurzaam voedsel;
- de betaalbaarheid van voedsel behouden en tegelijkertijd eerlijkere economische opbrengsten genereren, het concurrentievermogen bevorderen en eerlijke handel bevorderen.

› **Meer weten:**

food.ec.europa.eu/horizontal-topics/farm-fork-strategy_en?prefLang=nl

2.2.2 Gemeenschappelijk Landbouwbeleid

Het Gemeenschappelijk Landbouwbeleid (GLB) is een partnerschap tussen samenleving en landbouw met het oog op een stabiele aanvoer van voedsel, een billijk inkomen voor de boeren, milieubescherming en levendige plattelandsgebieden.

Het GLB heeft volgende doelen:

- landbouwers ondersteunen, de landbouwproductiviteit verbeteren en voor een stabiele voorziening van betaalbare levensmiddelen zorgen;
- landbouwers van de Europese Unie een redelijk inkomen garanderen;
- klimaat beschermen en het duurzaam beheer van natuurlijke hulpbronnen bevorderen;
- plattelandsgebieden en landschappen in de hele EU in stand houden;
- plattelandseconomie levensvatbaar houden door de werkgelegenheid in de landbouw, agrovoedingsindustrie en aanverwante sectoren te stimuleren.

› **Meer weten:**

agriculture.ec.europa.eu/common-agricultural-policy_nl

2.2.3 Routekaart voor bloeiende landbouw- en agrovoedingssector in de EU

Op 19 februari 2025 presenteerde de Commissie de visie voor landbouw en voedsel; een routekaart voor de toekomst van landbouw en voedsel in Europa. Met deze routekaart dient de weg bereid voor een aantrekkelijk, concurrerend, veerkrachtig, toekomstgericht en eerlijk agrovoedingsstelsel voor de huidige en toekomstige generaties landbouwers en exploitanten in de agrovoedingssector.



De visie voor landbouw en voedsel schetst vier prioritaire gebieden:

- een aantrekkelijke sector;
- een concurrerende en veerkrachtige sector;
- een toekomstbestendige sector;
- billijke leef- en werkomstandigheden in plattelandsgebieden.

Verder zal het toekomstige Gemeenschappelijk Landbouwbeleid (GLB), als onderdeel van het Meerjarig Financieel Kader (MFK), eenvoudiger zijn en beter afgestemd worden, met meer steun voor landbouwers die actief betrokken zijn bij de voedselproductie. De voorkeur zal uitgaan naar stimulansen en niet zozeer naar voorwaarden.

› **Meer weten:**

eur-lex.europa.eu/legal-content/NL/TXT/HTML/?uri=CELEX:52025DC0075

2.3 België: voedselveiligheid en gezondheid

Het Federaal Agentschap voor de Veiligheid van de Voedselketen (FAVV) buigt zich over de veiligheid van onze voedselketen. De Federale Overheidsdienst Volksgezondheid, Veiligheid van de Voedselketen en Leefmilieu (FOD Volksgezondheid), ondersteunt onder meer het label van de Nutri-Score; een logo dat informatie geeft over de voedingswaarde.

› **Meer weten:**

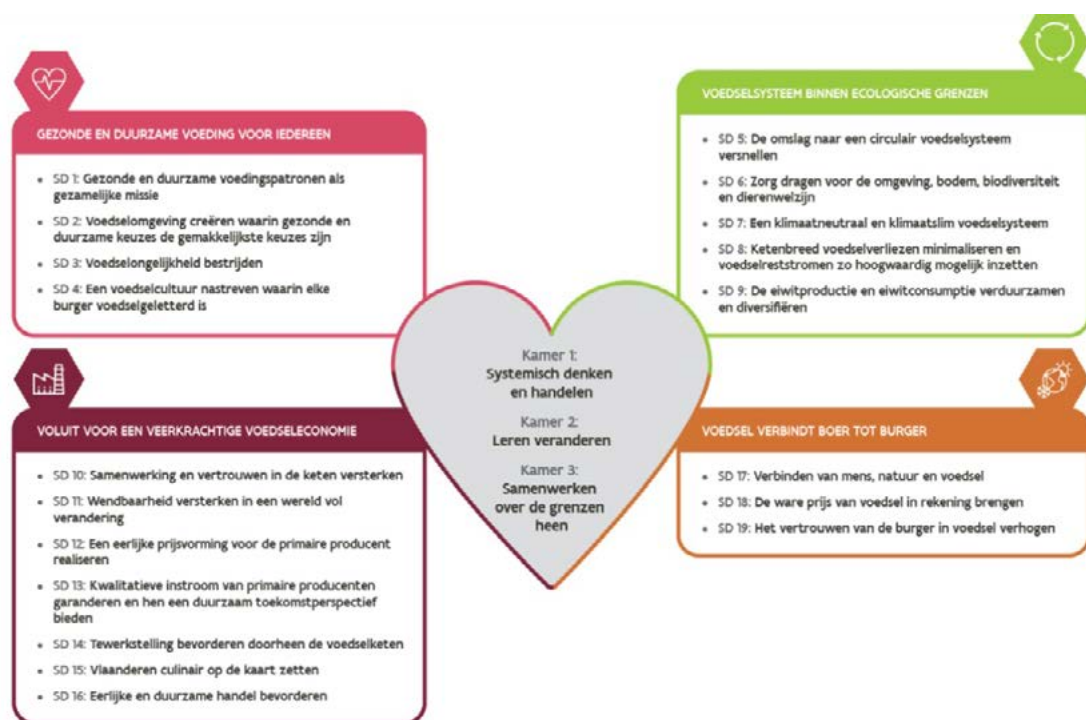
favv-afscs.be/nl/themas/voeding
health.belgium.be/nl/voeding

2.4 Vlaanderen: Go4Food

Go4Food is de Vlaamse voedselstrategie voor morgen. De Vlaamse voedselstrategie wil door samenwerking het voedselsysteem verbeteren. Go4Food is opgebouwd rond vier strategische pijlers, geïnspireerd op het Food 2030-onderzoeksbeleidskader van de Europese Commissie. Onder deze vier strategische pijlers vallen 19 strategische doelstellingen (SD's). Onder de SD's zijn 98 werkpaden geformuleerd om de doelstellingen te bereiken.

De pijlers zijn:

- gezonde en duurzame voeding voor iedereen;
- voedselsysteem binnen ecologische grenzen;
- voluit voor een veerkrachtige voedsel economie
- voedsel verbindt boer tot burger.

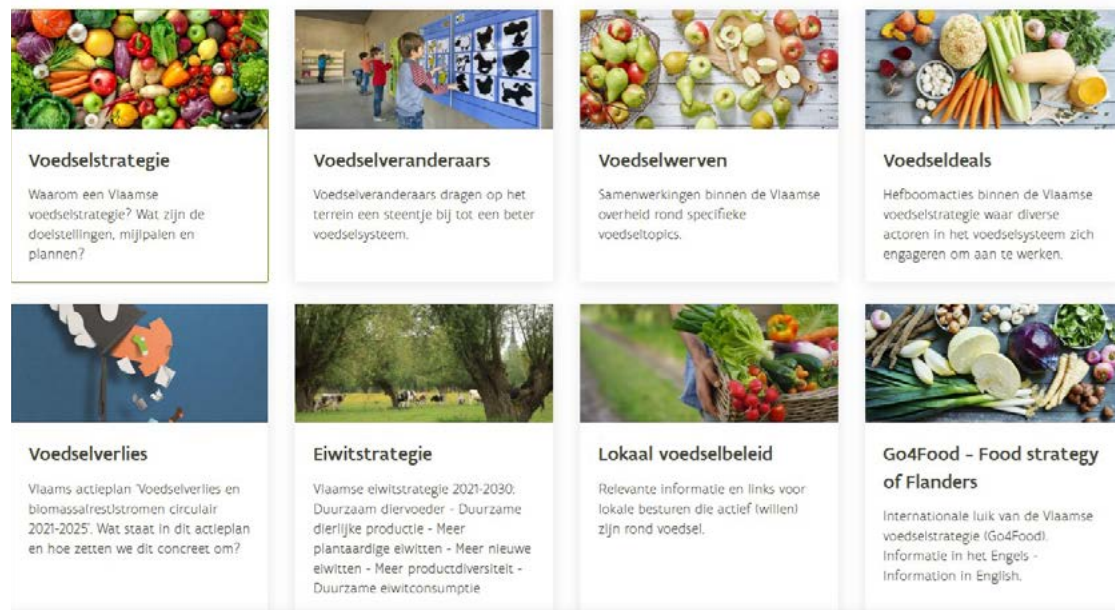


Figuur 4. – Go4Food – De Vlaamse voedselstrategie.

De strategie krijgt concrete vorm door engagementen van partners in de vorm van voedseldeals rond thema's als eerlijke prijzen, gezonde en duurzame voedselomgevingen en agro-ecologie. De Vlaamse voedselstrategie is daarnaast gestoeld op samenwerking tussen verschillende overheidsdiensten rond voedsel via voedselwerven, zoals de Vlaamse eiwitstrategie, het actieplan voedselverlies en de werkgenda voedselketen binnen Vlaanderen Circulair. De stand van zaken over de lopende en afgewerkte voedselwerven is terug te vinden op de website.

Burgers, bedrijven en middenveldorganisaties starten ambitieuze initiatieven op om te werken aan een beter voedselsysteem. De Vlaamse overheid ondersteunt een aantal voedselveranderaars omdat ze inspirerende ideeën en beloftevolle projecten aanleveren die meegenomen kunnen worden in de verdere uitrol van de Vlaamse voedselstrategie. Op het terrein lopen er binnen de agrovoedingsketen al veel inspirerende projecten van voedselveranderaars. Het overzicht van de initiatieven is terug te vinden op de website.

Go4Food: een Vlaamse voedselstrategie voor morgen



Figuur 5. – Elementen van de Vlaamse voedselstrategie Go4Food.

› Meer weten:

lv.vlaanderen.be/beleid/vlaamse-kost-voedselstrategie

2.5 Vereniging van Vlaamse Steden en Gemeenten: De lokale honger stillen

Tussen 2016 en 2022 ondersteunde Vereniging van Vlaamse Steden en Gemeenten (VVSG) met steun van de Vlaamse Landmaatschappij (VLM), lokale besturen om een lokaal voedselbeleid uit te bouwen. Uit dat traject resulteerde de publicatie 'De lokale honger stillen. Kookboek voor circulair voedselbeleid.' Dat kookboek inspireert en ondersteunt lokale besturen en bundelt de geleerde lessen uit het afgelopen traject. Tijdens het traject werden via concrete cases, faciliterende expertise, systeemdenkoefeningen en inspirerende keynotes de gemeenten gesensibiliseerd en geïnformeerd omtrent de voedseluitdagingen en vooral de voedselkansen die op hun bord liggen. Naast een engagementsverklaring bevat het kookboek een stappenplan om mee aan de slag te gaan. Thema's als visie, strategie en beleid komen aan bod en worden gekoppeld aan de verschillende beleidsdomeinen, SDG's en voedselthema's die een lokaal bestuur rechtstreeks kan beïnvloeden.

› Meer weten:

vvs.g.be/kennis/databank/lokale-voedselstrategie

2.6 Provincie Oost-Vlaanderen: Oogst-Vlaanderen

Het voedselplan 'Oogst-Vlaanderen' is een dynamisch plan en het bundelt de voedselgerelateerde ambities en acties van de Provincie Oost-Vlaanderen. Het plan is opgebouwd vanuit de sterktes en rollen die de Provincie wil opnemen om het (lokale) voedselsysteem te verduurzamen.

De rollen zijn:

- De Provincie is een katalysator voor lokaal voedselbeleid.
- De Provincie zet in op regionale samenwerking en hefboomprojecten.
- De land- en tuinbouw van de toekomst ontwikkelt ook in Oost-Vlaanderen.
- De Provincie draagt duurzaam (lokaal) voedselbeleid zelf hoog in het vaandel.
- De Provincie zet Oost-Vlaamse producten in de kijker.



Figuur 6. – Voedselplan Oogst-Vlaanderen.

> Meer weten:

oost-vlaanderen.be/oogst-vlaanderen

2.7 Interwaas: Waasland Klimaatland



Figuur 7. – Waasland Klimaatland.

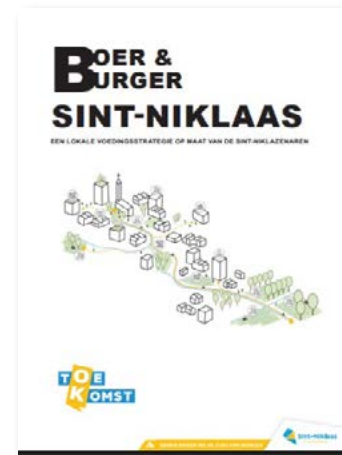
Het regionaal klimaatplan Waasland wil enerzijds de CO₂ verminderen om klimaatverandering zoveel mogelijk te beperken en anderzijds de regio robuust maken aan de gevolgen van klimaatverandering. Er wordt ingezet op elf strategische doelstellingen, vijf om de regio weerbaarder te maken (adaptatie), vijf om minder CO₂ uit te stoten (mitigatie) – waaronder de strategische doelstelling 'Duurzame lokale voeding' en één om de gemeenten hierbij te ondersteunen. De opmaak van een regionale voedselstrategie past binnen dit kader.

> Meer weten:

interwaas.be/klimaatplannen-2

2.8 Stad Sint-Niklaas: Boer en Burger

In 2018 gingen deelnemers van het atelier ‘Sint-Niklaas slimme stad’ op zoek naar concrete projecten rond maatschappelijke uitdagingen. Eén van de gekozen uitdagingen was het ontwikkelen van een lokale voedingsstrategie voor Sint-Niklaas. In 2021 begon een traject van tien maanden met vier workshops voor verschillende stakeholders. Bedrijven, land- en tuinbouwers, scholen, middenveldorganisaties, openbare instellingen en stadsbewoners werden uitgedaagd om mee te werken aan de lokale voedingsstrategie. Het resultaat is een gedragen nota waarbij eigenaarschap, resultaat en actie voorop staan. Uitgangspunten zijn eerlijke handel, waardering voor duurzame lokale land- en tuinbouw, gezonde voeding en de harmonieuze ontwikkeling van deze uitgangspunten. Een dertigtal concrete acties werden gegroepeerd onder vier thema’s. Thema’s zijn: erkenning en waardering voor lokale land- en tuinbouw; ruimte voor lokale voedingsproductie; samenwerking leidt tot impact en transitie en gezonde, betaalbaar en duurzame voeding voor iedereen.



Figuur 8. – Boer en Burger Sint-Niklaas.

2.8.1 Erkenning en waardering voor lokale land- en tuinbouw

1.1 Landbouwers zichtbaar en tastbaar maken voor de inwoners van Sint-Niklaas

Actie 1.1.1 Kaart van lokale landbouwers in het Waasland

Actie 1.1.2 Landbouwers krijgen erkenning als Sint-Niklase voedselproducent

1.2 Lokale afzetmarkt voor landbouwers

Actie 1.2.1 Korte ketentafel op scholen

Actie 1.2.2 Korte keten introduceren bij de kinderdagverblijven

Actie 1.2.3 Lokale voeding is zichtbaar en snel aan te kopen in de stadskern

Actie 1.2.4 De stad heeft een voorbeeldfunctie voor het aanbieden van lokale voeding

1.3 Producent en consument met elkaar verbinden

Actie 1.3.1 Landbouwers en scholen uit Sint-Niklaas dichterbij elkaar brengen

Actie 1.3.2 Boerenmarkt omvormen naar fysieke en digitale voedselhub in de stadskern

Actie 1.3.3 De Lekker Lokaalmarkt is het zusje van de wekelijkse Sint-Niklase markt

2.8.2 Ruimte voor lokale voedingsproductie

2.1 Ruimte voor lokale land- en tuinbouwers

Actie 2.1.1 Potentiële gronden in Sint-Niklaas invullen voor voeding

Actie 2.1.2 Behoud van de huidige agrarische open ruimte

2.2 Ruimte om te tuinieren

Actie 2.2.1 Tijdelijke invulling van braakliggende ruimtes in Sint-Niklaas voor voeding

Actie 2.2.2 Volkstuinen en andere vormen van tuinieren nemen toe in de toekomst

2.3 Vertical farming, een bloeiende toekomst voor steden

Actie 2.3.1 Het opzetten van experimenten inzake vertical farming

2.4 Eetbaar groen in de publieke ruimte

Actie 2.4.1 Pop up eetbare tuinen in de stad

2.8.3 Samenwerking leidt tot impact en transitie

3.1 Samenwerkingen tussen de maatschappelijke vijfhoek

Actie 3.1.1 Opzetten van voedselpioniers/klimaatpioniers

Actie 3.1.2 De stad gaat samen met actoren op zoek naar subsidies

3.2 De stad als verbindende factor

Actie 3.2.1 lokale land- en tuinbouwers verbinding met elkaar maken

Actie 3.2.2 Verbinding maken tussen lokale land- en tuinbouwers en bedrijven/instellingen/scholen

3.3 Transitie in land- en tuinbouw

Actie 3.3.1 Netwerkmomenten 'Hoe omgaan met klimaatextremen bij land- en tuinbouw'

Actie 3.3.2 Vergroten van kennis en draagvlak voor een 'biodynamisch voedselsysteem

Actie 3.3.3 Waasland op de kaart zetten rond voeding

2.8.4 Circulaire voedselketen

4.1 Gezond, circulair en duurzaam ondernemen met voeding, een kans voor de toekomst

Actie 4.1.1 Begeleiding voor ondernemers om een circulair voedselsysteem toe te passen

Actie 4.1.2 Begeleiding voor land- en tuinbouwers om een circulair voedselsysteem toe te passen

Actie 4.1.3 Ondersteuning voor initiatieven die inzetten op een circulair voedselsysteem

4.2 Gezonde, betaalbaar en duurzame voeding voor iedereen

Actie 4.2.1 Overschotten krijgen nieuwe bestemming

Actie 4.2.2 Wijken krijgen voeling met landbouw en gaan bewust om met overschotten

Actie 4.2.3 Aandacht voor alle groepen bij bestaande en nieuwe voedselinitiatieven

> Meer weten:

www.sint-niklaas.be/sites/portaal/files/2024-06/Lokale%20Voedingsstrategie_Boer%20en%20Burger_2023%20%281%29.pdf

3. Een beleidsmatige agenda: het VVSG-convenant als engagement

Lokale besturen verbinden

Alle gemeenten staan voor grote uitdagingen. Klimaatadaptatie, armoedebestrijding, ondersteuning van het sociale weefsel, bevordering van de biodiversiteit en zo vele andere. En dat alles binnen een stringent budgettair kader. De impact van een gezamenlijke aanpak binnen een regionale voedselstrategie kan groot zijn en raakt veel lokale beleidsdoelen (Welzijn en gezondheid, Ruimtelijke ordening, Lokale economie, Milieu, Landbouw, Mondiaal beleid) en SDG's. Hierbij een niet limitatieve lijst.

Ondernemende gemeente: lokale economie, werkgelegenheid, ruimtelijke planning, afzetmarkten en verdienmodellen, toerisme en recreatie, multifunctionele landbouw, waardestijging ...

Klimaatbestendige gemeente: biodiversiteit, CO₂-uitstoot, groen-blauwe dooradering, hittestress, regenwateropvang, eetbaar groen, korte ketens, afvalreductie ...

Sociale gemeente: gemeenschapsvorming, sociale cohesie, maatschappelijke betrokkenheid, zorgzaamheid, sociale tewerkstelling, voedselzekerheid en -vaardigheid ...

Gezonde gemeente: fysieke en mentale gezondheid, toegang tot groen, beweging, evenwichtige voeding, welzijn, groene zorg, educatie ...

SDG proof gemeente :geen honger (2), goede gezondheid en welzijn (3), waardig werk (8), verantwoorde productie en consumptie (12), klimaat (13), leven op het land (15), partnerschap (17)...

3.1 VVSG engagementverklaring

Tussen 2016 en 2022 ondersteunde VVSG, met financiële steun van VLM, lokale besturen om een lokaal voedselbeleid uit te bouwen. Uit dat traject resulteerde de publicatie 'De lokale honger stillen. Kookboek voor circulair voedselbeleid.' Dat kookboek is het resultaat van drie jaar werken met lokale besturen aan circulair voedselbeleid (2020-2022). Tijdens het traject werden via concrete cases, faciliterende expertise, systeemdenkoefeningen en inspirerende keynotes de gemeenten gesensibiliseerd en geïnformeerd omtrent de voedseluitdagingen en vooral de voedselkansen die op hun bord liggen.

Uit deze inspiratienota blijkt duidelijk hoe onmisbaar de lokale besturen zijn in de transitie naar een eerlijker, duurzamer en gezonder voedselsysteem. VVSG deelt een stappenplan om mee aan de slag te gaan binnen de eigen gemeente (of regio).

De engagementsverklaring lokaal voedselbeleid biedt daartoe een opstap.

Beleidsdomeinoverschrijdend samenwerken

Via een integrale beleidsdomeinoverschrijdende participatieve aanpak reflecteren we over voedsel, het voedselsysteem en een voedselvisie. Via een strategische cel, projectgroep of werkgroep zetten we in op voedsel.

We betrekken de lokale voedselactoren

We betrekken zowel de ecologische als economische en sociale actoren om het voedselbeleid mee vorm te geven en te sturen. Door samenwerking met verschillende partners worden plaatselijke producenten en consumenten met elkaar verbonden. Via een voedselraad, foodlab of foodgroup zetten we in op samenwerking met de bestaande stakeholders in de gemeente.

Via onze aanbestedingen maken we het verschil

Door in te zetten op een lokaal voedselbeleid, zijn we een voorbeeld voor onze burgers die we individueel en collectief sensibiliseren en aanzetten tot actie. We streven naar duurzame en gezonde voeding als norm. Via de eigen aanbestedingen stimuleren we de markt om duurzamer te werken.

Onze inwoners zijn voedselaandeelhouders

We stimuleren de kracht van bottom-up voedselinitiatieven en van burgerparticipatie. Door die betrokkenheid engageren onze burgers zich als voedselaandeelhouders om het lokale voedselbeleid mee vorm te geven in onze stad of gemeente.

We worden een eetbare gemeente

We zetten in op zelfplukboerderijen, stadsmoestuinen, voedselbossen, fruit in de wijk, ... We zetten lokale landbouwgrond in voor lokale landbouwproductie. We participeren in voedsellandschappen, die starten vanuit een samenwerking tussen landbouwers onderling en tussen landbouwers, het lokaal beleid, lokale maatschappelijke actoren en/of lokale ondernemers.

We gaan (sociaal) aan de slag met voedseloverschotten

We sluiten ons aan bij een regionaal distributieplatform. Hiernaast betrekken we ook onze burgers als voedselverspillingsambassadeurs.

We werken samen met andere gemeenten

We verspreiden onze goede praktijken via communicatie met andere lokale besturen. We werken samen voor het opzetten van kortere toeleveringsketens, voor het vermijden van voedseloverschotten (recupererende gemeenten en 'ontvangende' gemeenten), in het kader van een streekidentiteit, ...

We zetten in op de (voedsel)omgeving van onze meest kwetsbare doelgroepen

Kinderen, ouderen, zieken, sociaal-economisch kwetsbare groepen hebben de meeste baten bij gezonde en duurzame voeding. We investeren in ruimtelijke interventies om een gezonde voedselomgeving vorm te geven.

We gebruiken het VVSG kookboek bij het opzetten of optimaliseren van ons voedselbeleid ¹

Als lokaal bestuur willen we onze rol opnemen in een duurzaam voedselsysteem en vinden we inspiratie, een stappenplan en praktijkvoorbeelden om onze engagementen in te vullen via het VVSG-kookboek en de VVSG website omtrent lokaal voedselbeleid

3.2 Engagement van de Wase gemeenten

Sint-Niklaas – 20251231

Wase gemeenten engageren zich voor de uitbouw van een Regionale voedselstrategie Waasland.

Wase gemeenten verenigd in het intergemeentelijk samenwerkingsverband Interwaas, onderschrijven een engagementsverklaring als stapsteen in de uitbouw van een regionale voedselstrategie. Lokeren, Sint-Gillis-Waas, Sint-Niklaas, Stekene en Temse verankeren hiermee het thema ‘voeding’ in het beleid. Beveren-Kruibeke-Zwijndrecht volgt de Regionale voedselstrategie Waasland administratief op.

Sinds najaar 2024 werken Provincie Oost-Vlaanderen en Interwaas in het kader van ‘Waasland in Balans’ aan een bovenlokale voedselstrategie. Deze strategie kadert in de Vlaamse voedselstrategie ‘Go4Food’; het provinciale voedselplan ‘Oogst-Vlaanderen’ en het regionale klimaatplan ‘Waasland klimaatland’ waarin deze actie opgenomen is.

Charles Christiaens (Interwaas – coördinator Waasland Klimaatland): “Er zijn een aantal globale evoluties aanwezig waardoor het thema voedsel blijvend aandacht vraagt. De klimaatverandering, de geopolitieke onzekerheid die onze toevoerlijnen bedreigt, de wereldwijde bevolkingstoename, de lokale stikstofproblematiek... Het zijn onder meer deze trends die ons verplichten onze huidige voedselvoorziening in vraag te stellen.”

Bovenlokaal beleid

Vlaanderen ambieert dat in 2025 de helft van de lokale besturen het thema voedsel heeft opgenomen in het bestuursakkoord en dat in 2029 een kwart van de lokale besturen over een (bovenlokale) voedselstrategie beschikt. De Wase gemeenten willen hier actief aan bijdragen.

De Vlaamse Vereniging van Steden en Gemeenten ontwikkelde een kookboek voor circulair voedselbeleid ‘De lokale honger stillen’. Om het verbindende belang van voedselbeleid en de cruciale regie- en voorbeeldrol van lokale besturen in een voedselsysteem te erkennen werd een engagementsverklaring opgenomen. De engagementsverklaring omvat onder meer samenwerking, lokale betrokkenheid, voorbeeldrol en aandacht voor doelgroepen. De meeste beleidsdomeinen en de meeste SDG’s komen hierbij in beeld.

¹ In het kader van de Vlaamse voedselstrategie wordt deze engagementsverklaring thans geactualiseerd en worden steden en gemeenten gevraagd hun engagement te vernieuwen.

Regionale voedselstrategie

Didier Huygens (Provincie Oost-Vlaanderen – beleidscoördinator regionale voedselstrategie): “Het project ‘Regionale voedselstrategie Waasland’ heeft als doel om tegen medio 2026 een strategisch kader uit te zetten, vervat in dertig mogelijke en concrete acties, om inspirerende voorbeelden uit buurgemeenten in kaart te brengen, om potentiële partnerschappen aan te duiden en om mogelijke subsidiekanalen in beeld te brengen. Gemeenten kunnen hiermee samen aan de slag. Op deze wijze kan, met respect voor de keuzevrijheid van het lokale bestuur, het Waasland als toonbeeld voor een collectieve strategie gelden.”

Het verankeren van het thema in het lokale beleid is daartoe essentieel. Het is dan ook een krachtig signaal dat een aantal gemeenten van het samenwerkingsverband hier samen mee aan de slag gaan, het convenant onderschrijven en een plaats voor mogelijke acties binnen het toekomstige beleid voorzien. Het lokale engagement is een belangrijke stapsteen en de betrokken gemeenten van het Waasland stellen hiermee een voorbeeld.

Informatie:

*Provincie Oost-Vlaanderen: Regionale voedselstrategie Waasland
voedselstrategiewaasland@oost-vlaanderen.be*

*Interwaas: Waasland Klimaatland
info@waaslandklimaatland.be*



4. Van thematische insteken naar potentiële acties

4.1 Samenwerking tussen stakeholders

De acties in de categorie ‘Samenwerking tussen stakeholders’ zijn gericht op het creëren van een stimulerende omgeving voor effectief optreden in gemeenten en steden, zoals het faciliteren van samenwerking tussen gemeentelijke diensten; het versterken van de participatie van belanghebbenden; het identificeren, in kaart brengen en ondersteunen van lokale initiatieven; het ontwikkelen of herzien van (boven)lokaal voedselbeleid ...

Actie 1. Bevorder de samenwerking tussen gemeentelijke diensten en streef naar afstemming van beleid en programma’s die van invloed zijn in meerdere sectoren en op meerdere bestuurlijke niveaus.

Actie 2. Vergroot de participatie van belanghebbenden door politieke dialoog, opleiding en bewustwording en het opzetten van een overlegplatform (zoals een uitgebreide landbouw- of milieuraad, voedselcoalitie of voedselraad).

Actie 3. Identificeer en evalueer lokale initiatieven om goede voorbeelden te ondersteunen en om te zetten in relevante programma’s en beleid.

Actie 4. Ontwikkel of herzie beleidsplannen en zorg voor voldoende middelen voor voedsel-gerelateerde programma’s; versterk gemeentelijke regelgeving; bouw strategische capaciteit op.

Actie 5. Ontwikkel of verbeter multisectorale informatiesystemen door formele en informele gegevensverzameling met het oog op beleidsontwikkeling en verantwoording(splicht), onder meer bij betoelaging/subsidie.

Actie 6. Ontwikkel een strategie voor veerkracht van het voedselsysteem zodat gepast kan worden ingespeeld op klimaatverandering en sociaaleconomische schokken door de maximale implementatie van de actielijst uit de Regionale voedselstrategie Waasland.

4.2 Duurzame voeding en voedselgeletterdheid

De acties in de categorie ‘Duurzame voeding en voedselgeletterdheid’ zijn gericht op het creëren van duurzame voedingsgewoonten en het bevorderen van betere consumptie en voeding.

Actie 7. Promoot duurzame voeding en voedingsgewoonten door middel van educatie en communicatie met speciale aandacht voor scholen, zorgcentra, consumentenorganisaties. Voeding dient gezond, veilig, milieuvriendelijk, cultureel passend ... te zijn.

Actie 8. Pak ongezonde voedingsgewoonten aan met partners in de voedingsketen en met specifieke aandacht voor de beperking van de inname van suikers, transvetten en vlees en voor de verhoogde consumptie van groenten en fruit, plantaardige eiwitten en onbewerkte voedingsmiddelen.

Actie 9. Ontwikkel duurzame voedingsrichtlijnen voor overheidsaanbestedingen op gebied van voedsel zodat aanbieders passend geïnformeerd zijn. Faciliteer dit met communicatie- en opleidingscampagnes.

Actie 10. Pas normen en regelgeving aan om duurzame voeding toegankelijk te maken in openbare voorzieningen zoals personeelsrestaurants, ziekenhuizen, kinderopvang, scholen en aanverwante.

Actie 11. Onderzoek regelgevende instrumenten om een gezond consumptiepatroon te bevorderen. Gebruik economische prikkels (zoals subsidies) of regulerende maatregelen (zoals vergunningenbeleid) om het aanbod lokaal te sturen. Stimuleer of vermijd specifieke aanbieders in de buurt van kwetsbare groepen.

Actie 12. Onderschrijf gezamenlijke acties van de gezondheids- en voedingssector om geïntegreerde strategieën voor een gezonde levensstijl en sociale inclusie te implementeren.

4.3 Toegang tot voedsel

De acties in de categorie 'Toegang tot voedsel' beschrijven vormen van sociale beschermingssystemen zoals voedselverdeelplatforms, gemeenschappelijke voedselkeukens en andere om alle burgers toegang te bieden tot gezond voedsel, het aanmoedigen en ondersteunen van sociale en solidariteitsactiviteiten, het bevorderen van netwerken maar evenzeer het bevorderen van participatief onderwijs, training en onderzoek.

Actie 13. Ondersteun verdelende structuren die voedselhulp en andere vormen van sociale beschermingssystemen inzetten om vaak kwetsbare bevolkingsgroepen toegang te bieden tot gezond voedsel. Dit is een manier om de voedselzekerheid voor specifieke kwetsbare groepen te verhogen.

Actie 14. Monitor de ondersteuning door voedsel- en/of sociale hulpprogramma's zodat in de loop van de tijd blijkt hoe de acceptatie toeneemt of afneemt, of hoe deze versnelt of vertraagt.

Actie 15. Heroriënteer het voedingsaanbod in scholen en andere instellingen zoals kinderdagverblijven en verzorgingsinstellingen om voedsel aan te leveren dat gezond, lokaal, seizoensgebonden en duurzaam geproduceerd is.

Actie 16. Stimuleer sociale economie-activiteiten bij de productie, de verwerking en de distributie van voedsel in de regio teneinde sociale tewerkstelling en duurzame lokale voedselproductie te ondersteunen.

Actie 17. Creëer sociale inclusie door het promoten van netwerken en het ondersteunen van kleinschalige activiteiten zoals gemeenschapstuinen, food hubs, gemeenschapskeukens en andere.

Actie 18. Bevorder onderwijs en opleiding, voorlichting en onderzoek over voedselsystemen ter ontwikkeling van vaardigheden en ter versterking van de lokale voedselgeletterdheid.

4.4 Voedselproductie en lokale voedingsinitiatieven

De acties in de categorie ‘Voedselproductie en lokale voedingsinitiatieven’ zijn gericht op het versterken van duurzame voedselproductie, waarbij het belang van verbindingen tussen stad en platteland wordt benadrukt. Voorbeelden zijn het bevorderen en versterken van duurzame voedselproductie in en rond steden; het toepassen van een ecosysteembenadering om planning en beheer van landgebruik te begeleiden; het verlenen van diensten aan voedselproducenten; het ondersteunen van korte voedselketens en zo meer.

Actie 19. Inventariseer het agrobusinesscomplex op periodieke basis met bijzondere aandacht voor het landgebruik en de bedrijfstypologie zodat een onderbouwd ruimtelijk en vergunningenbeleid mogelijk is.

Actie 20. Pas een ecosysteembenadering toe om een holistische en geïntegreerde planning en beheer van landgebruik te ontwikkelen om zo de diverse aanspraken op grond passend te verweven.

Actie 21. Maak toegang tot grond mogelijk voor duurzame voedselproductie, inzonderheid door de inzet van gronden in eigendom bij openbare besturen en met aandacht voor kleinschalige producenten en alternatieve verdienmodellen.

Actie 22. Integreer stedelijke landbouw in ruimtelijke ontwikkelingsplannen en versterk op deze wijze de lokale voedselproductie, de sociale cohesie en de ecosysteemdiensten.

Actie 23. Ondersteun het leveren van diensten aan voedselproducenten zowel op technisch (best beschikbare technieken) als op commercieel (logistiek, afzet, ...) vlak door het opzetten van of het participeren in projecten.

Actie 24. Promoot de korte voedselketen in eigen werking en via de ondersteuning van lokale producentencoöperaties, B2C-netwerken en -platforms en andere marktsystemen zoals boerenmarkten, thuisverkoop, ... Zoek samenhang tussen verstedelijkte kernen en nabije voedselproductie.

Actie 25. Verbeter (afval)waterbeheer en (her)gebruik door de landbouw samen met de terreinbeheerders door middel van programma's die gebruikmaken van een participatieve aanpak.

4.5 Voedselvoorziening en voedseldistributie

De acties in de categorie ‘Voedselvoorziening en voedseldistributie’ beogen een duurzame, veilige, eerlijke, continue en efficiënte voedselvoorziening en -distributie binnen de regio. Voorbeelden zijn het waarborgen van seizoensgebonden en lokale voedselconsumptie door transport en logistiek te faciliteren; het ontwikkelen van een aangepast aanbestedingsbeleid of het ondersteunen van markten.

Actie 26. Beoordeel de voedselstromen naar en doorheen steden en gemeenten om fysieke toegang te garanderen en tegelijkertijd duurzame transport- en logistieke planning te realiseren (om de CO₂-uitstoot te verminderen).

Actie 27. Ondersteun verbeterde infrastructuur voor voedselopslag en voor voedseltransport en -distributie die stedelijke en nabijgelegen plattelandsgebieden met elkaar verbinden.



Actie 28. Ontwikkel (voedsel)markten, door middel van verbeterde infrastructuur en door logistieke diensten bij wekelijkse markten, boerenmarkten en speciale evenementen in samenspraak met lokale handelaars en horeca.

Actie 29. Herzien de criteria voor aanbestedingen en het aankoopbeleid met focus op lokale productie van voeding. Hanteer lokale voeding ook als criterium voor het label 'Fair Trade' gemeente.

4.6 Voedselverliezen

De acties in de categorie 'Voedselverliezen' focussen op een circulaire economie. Hierin staan bewustwording over voedselverlies en -verspilling en het terugwinnen en herverdelen van voedsel centraal.

Actie 30. Vergroot het bewustzijn over voedselverlies en -verspilling door middel van gerichte evenementen en campagnes voor producenten, verwerkers, handelaars en consumenten. Roep actoren in het voedselsysteem op om voedselverlies en -verspilling te monitoren en beperken.

Actie 31. Faciliteer het sociaal distributieplatform zodat een netwerk van potentiële toeleveranciers van voedseloverschotten kan uitgebouwd worden. Zorg voor voldoende en structurele ondersteuning en faciliteer de vrijwilligerswerking.

5. Lokale besturen aan het werk: Voedsel als aandachtspunt in het beleid (2026–2031)

5.1 Provincie Oost-Vlaanderen Land- en tuinbouw – Een visie richting 2035

Provincie Oost-Vlaanderen kiest voor een duidelijke toekomstvisie:

- de landbouw als volwaardige en sterke basis voor de voedselketen;
- een duurzame sierteelt en boomkwekerij;
- het behalen van de Duurzame Ontwikkelingsdoelstellingen (SDG's);
- én een geïntegreerde aanpak.

Het beleid steunt op vier thema's en wordt geconcretiseerd in 17 speerpunten. Het speerpunt 'Oost-Vlaanderen zorgt voor ons voedsel' streeft naar een beter evenwicht tussen zelfvoorziening en export. Uitgangspunt is een productie die meer aansluit bij de lokale behoeften. Voor de lokale afzet wordt ingezet op de uitbouw van lokale voedselmarkten, efficiënte distributiekanaalen en toegankelijke verkooppunten én het stimuleren van samenwerking met andere sectoren zoals zorg, toerisme en onderwijs. Overheden dienen via hun aankoopbeleid bij te dragen aan sterke lokale netwerken en via opleidingen, marktontwikkeling, samenwerkingen en subsidies wil de Provincie een professioneel uitgebouwde korte keten ondersteunen.

› **Meer weten:**

oost-vlaanderen.be/werken-en-ondernemen/publicaties/brochure-land-en-tuinbouw-in-oost-vlaanderen-een-visie-richting.html

5.2 Interwaas – Strategisch plan 2026–2031

Interwaas verbindt en versterkt de zeven Wase besturen met kennis en slagkracht vanuit een dubbele opdracht: als intercommunale voor streekontwikkeling en als dienstverlenende vereniging. Deze opdracht wordt opgenomen binnen de koepelthema's werken, wonen en beleven. Duurzaamheid vormt de toetssteen voor elk project, geheel in lijn met de SDG's (inzonderheid 11). De link met de regionale voedselstrategie wordt het meest concreet in strategische thema's zoals geïntegreerd ruimtelijk beleid of gebiedsgerichte werking. Daarnaast neemt de organisatie een voorbeeldrol op binnen de eigen werking (bijvoorbeeld een doordacht aankoopbeleid) en worden transities ondersteund (bijvoorbeeld de herpositionering van het sociaal distributieplatform VoedSaam).

› **Meer weten:**

www.interwaas.be/strategisch-plan-2026-2031

5.3 Gemeenten

Het meerjarenplan van een lokaal bestuur bevat de planning van het beleid en de financiën voor zes jaar. Het bestaat uit een strategische nota, een financiële nota en een toelichting. De vorm en inhoud van het meerjarenplan moet, bovenop de algemene voorwaarden voor beleidsrapporten, voldoen aan een aantal specifieke regels. De strategische nota van het meerjarenplan bevat drie onderdelen: een beleidsverklaring, een overzicht van alle beleidsdoelstellingen en een beschrijving van de prioritaire acties.

Op basis van de documenten die via de website van de lokale besturen en via de website van Vlaanderen – Binnenlands bestuur beschikbaar zijn is een overzicht samengesteld dat potentiële linken met de voedselstrategie zichtbaar maakt.

Lokale besturen hebben echter binnen de Vlaamse bepalingen nog een grote vrijheid bij de opmaak: gaande van enkel de beleidsdoelstellingen en de prioritaire acties opnemen tot een meer gedetailleerd overzicht met alle actieplannen en acties opmaken. De lokale besturen in het Waasland hebben deze vrijheid benut waardoor een onderlinge vergelijking op detailniveau niet mogelijk is.

De tabel geeft een indicatie van potentiële acties uit de Regionale voedselstrategie Waasland die een duidelijk gedeelde link met de meerjarenplannen kunnen hebben, gerangschikt van hoog naar laag.

4.6 Voedselverliezen	Actie 31. Faciliteer het sociaal distributieplatform
4.4 Voedselproductie en lokale voedingsinitiatieven	Actie 25. Verbeter (afval)waterbeheer en (her)gebruik
4.3 Toegang tot voedsel	Actie 18. Bevorder onderwijs en voorlichting over voedselsystemen
4.4 Voedselproductie en lokale voedingsinitiatieven	Actie 24. Promoot de korte voedselketen
4.6 Voedselverliezen	Actie 30. Vergroot het bewustzijn over voedselverlies en -verspilling
4.5 Voedselvoorziening en voedseldistributie	Actie 29. Herzie de criteria voor aanbestedingen en het aankoopbeleid
4.4 Voedselproductie en lokale voedingsinitiatieven	Actie 22. Integreer stedelijke landbouw
4.1 Samenwerking tussen stakeholders	Actie 2. Vergroot de participatie van belanghebbenden
4.3 Toegang tot voedsel	Actie 17. Creëer sociale inclusie
4.2 Duurzame voeding en voedselgeletterdheid	Actie 9. Ontwikkel duurzame voedingsrichtlijnen voor overheidsaanbestedingen
4.4 Voedselproductie en lokale voedingsinitiatieven	Actie 21. Maak toegang tot grond mogelijk
4.4 Voedselproductie en lokale voedingsinitiatieven	Actie 20. Pas een ecosysteembenadering toe
4.3 Toegang tot voedsel	Actie 16. Stimuleer sociale economie-met betrekking tot voedsel
4.3 Toegang tot voedsel	Actie 15. Heroriënteer het voedingsaanbod in openbare instellingen
4.3 Toegang tot voedsel	Actie 14. Monitor de ondersteuning door voedsel- en/of sociale hulpprogramma's
4.1 Samenwerking tussen stakeholders	Actie 1. Bevorder de samenwerking tussen gemeentelijke diensten
4.5 Voedselvoorziening en voedseldistributie	Actie 28. Ontwikkel (voedsel)markten
4.4 Voedselproductie en lokale voedingsinitiatieven	Actie 23. Ondersteun het leveren van diensten
4.3 Toegang tot voedsel	Actie 13. Ondersteun verdelende structuren
4.2 Duurzame voeding en voedselgeletterdheid	Actie 7. Promoot duurzame voeding en voedingsgewoonten
4.1 Samenwerking tussen stakeholders	Actie 4. Ontwikkel of herzie voedsel gerelateerde beleidsplannen
4.5 Voedselvoorziening en voedseldistributie	Actie 26. Beoordeel de voedselstromen in het kader van logistieke planning
4.2 Duurzame voeding en voedselgeletterdheid	Actie 12. Onderschrijf gezamenlijke acties van de gezondheids- en voedingssector
4.2 Duurzame voeding en voedselgeletterdheid	Actie 11. Onderzoek instrumenten om een gezond consumptiepatroon te bevorderen
4.2 Duurzame voeding en voedselgeletterdheid	Actie 10. Pas normen aan voor duurzame voeding in openbare voorzieningen
4.2 Duurzame voeding en voedselgeletterdheid	Actie 8. Pak ongezonde voedingsgewoonten aan
4.1 Samenwerking tussen stakeholders	Actie 6. Ontwikkel een strategie voor veerkracht van het voedselsysteem
4.1 Samenwerking tussen stakeholders	Actie 5. Ontwikkel of verbeter multisectorale informatiesystemen
4.5 Voedselvoorziening en voedseldistributie	Actie 27. Ondersteun verbeterde infrastructuur
4.4 Voedselproductie en lokale voedingsinitiatieven	Actie 19. Inventariseer het agrobusinesscomplex op periodieke basis
4.1 Samenwerking tussen stakeholders	Actie 3. Identificeer en evalueer lokale initiatieven

Tabel 1. – Indicatieoverzicht van de linken tussen de acties uit de Regionale voedselstrategie Waasland en de lokale meerjarenplannen, gerangschikt van hoog naar laag.

Belgische
Petat
Blomige
1,00
per kilo

OCRE

Tussen daad en droom: het verhaal van de Regionale voedselstrategie Waasland

Gemeenten staan voor grote uitdagingen. Klimaatadaptatie, armoedebestrijding, ondersteuning van sociale weefsels, bevordering van biodiversiteit en zo vele andere. En dat alles binnen een stringent budgettair kader. De impact van een gezamenlijke regionale voedselstrategie kan betekenisvol zijn en deze strategie raakt veel lokale beleidsdoelen. En daarom gingen Beveren-Kruibeke-Zwijndrecht, Lokeren, Sint-Gillis-Waas, Sint-Niklaas, Stekene en Temse samen aan de slag.

Sinds najaar 2024 werkten Provincie Oost-Vlaanderen en Interwaas in het kader van 'Waasland in Balans' aan een bovenlokale voedselstrategie. De eerste stappen bestonden uit het uitbouwen van een trekkersgroep met vertegenwoordigers van elk lokaal bestuur en het agenderen van het thema op de politieke agenda bij de opmaak van het nieuwe meerjarenplan 2026-2031. Vijf lokale besturen onderschreven daartoe een convenant. Vervolgstappen waren het formuleren van basisprincipes en het kiezen van een methodiek. Onderwijl werd in samenwerking met Odisee co-hogeschool het landschap van (potentiële) partnerschappen geïnventariseerd. Op basis van de internationale standaard beschreven in het Milan Urban Food Policy Pact werd een aangepaste actielijst voor de Regionale voedselstrategie Waasland uitgewerkt en werden de acties uit de strategie gekoppeld aan de meerjarenplanning van de lokale besturen. Met deze info gingen de vertegenwoordigers uit de trekkersgroep aan de slag en selecteerden alvast drie potentiële gezamenlijke kortetermijnacties: A31. Faciliteer het sociaal distributieplatform; A29. Herzie de criteria voor aanbestedingen en het aankoopbeleid en A21. Maak toegang tot grond mogelijk, met focus op voedselbossen.

Er was eens...

De zes gemeenten staan aan het begin van een gedeeld traject dat verder reikt dan klassieke beleidsgrenzen. Dat is niet vanzelfsprekend. Vanuit een engagement kan samenwerking groeien als fundament voor de Regionale voedselstrategie Waasland. Niet als sluitstuk, maar als vertrekpunt. Want de transitie naar een duurzaam, rechtvaardig en veerkrachtig voedselsysteem kan enkel slagen wanneer alle elementen worden samengebracht over actoren en administratieve grenzen heen.

Partners van de Regionale voedselstrategie Waasland kunnen bouwen aan een hecht netwerk waarin landbouwers, burgers, bedrijven, middenveldorganisaties, kennisinstellingen en overheden elkaar vinden. Lokale besturen hebben een verbindende rol in het proces en de oprichting van de trekkersgroep Regionale voedselstrategie Waasland vormt hierin een belangrijke stap. Deze ambtelijke groep fungeert als ontmoetingsplek, denktank en motor voor gezamenlijke actie. Hier worden ideeën gedeeld, knelpunten besproken en oplossingen co-creatief ontwikkeld.

Omdat er altijd hoop is ...

Vanuit deze potentieel sterke samenwerkingsbasis kan een gedeelde visie op voedselproductie groeien. Lokale landbouwers krijgen opnieuw een centrale plaats

in het voedselsysteem. De gemeenten zetten in op korte ketens, waarbij de afstand tussen producent en consument bewust wordt verkleind. Boerenmarkten, voedselboxen en rechtstreekse afzetkanalen krijgen een duw in de rug, terwijl agro-ecologische landbouwpraktijken actief worden ondersteund. Tegelijkertijd nemen de gemeenten hun voorbeeldrol op door lokale producten structureel te integreren in publieke voorzieningen zoals scholen en zorginstellingen.

Parallel hieraan groeit het besef dat een sterk voedselsysteem ook sociaal rechtvaardig moet zijn. Toegang tot gezonde en betaalbare voeding wordt een prioriteit voor alle gemeenten. Initiatieven zoals sociale kruideniers en voedselhubs worden uitgebreid en beter op elkaar afgestemd. De herpositionering van VoedSaam vzw, het sociaal distributieplatform, wordt zorgvuldig afgewerkt en toekomstgericht ingebed. In scholen krijgt voeding een plaats in het curriculum, niet alleen als kennisdomein, maar als dagelijkse praktijk. Boerderijbezoeken en -klassen leren kinderen en jongeren waar hun voedsel vandaan komt. Ook binnen de gezondheidszorg wordt voeding steeds vaker erkend als een sleutel tot preventie. En ruimtelijke planners en vergunningsverleners zijn moedig als thema's als voedselmoerassen en voedselwoestijnen geagendeerd zijn.

Terwijl productie en consumptie dicht bij elkaar komen, kijken de gemeenten ook kritisch naar wat er verloren gaat. Voedselverspilling wordt systematisch aangepakt via een circulaire benadering. Voedseloverschotten vinden hun weg naar sociale organisaties; duurzame verwerking valoriseert organisch materiaal. Tegelijk worden inwoners en bedrijven aangespoord om bewuster om te gaan met voedsel, onder meer via gerichte sensibiliseringscampagnes.

Wat dit toekomstverhaal bijzonder maakt, is dat het niet wordt gestuurd van bovenaf, maar kans krijgt om te groeien vanuit betrokkenheid en gedeelde verantwoordelijkheid. De uitvoering van deze ambitie vraagt uiteraard ook middelen. Door budgetten te bundelen en strategisch gebruik te maken van subsidies en externe financiering, wordt de nodige slagkracht gecreëerd. Een gezamenlijk fonds, zo mogelijk in de schoot van een intergemeentelijk samenwerkingsverband, ondersteunt innovatieve projecten en biedt ruimte om te experimenteren met nieuwe ideeën. Zo ontstaat een dynamiek waarin innovatie en praktijk elkaar voortdurend versterken. Provincie Oost-Vlaanderen engageert zich voor deze toekomstvisie.

Genoeg gedroomd; aan de slag ...

Na vijf jaar moeten de zes gemeenten niet alleen concrete resultaten kunnen voorleggen, maar vooral een blijvende verandering hebben ingezet. Een verandering waarin samenwerking de norm is geworden, waarin lokale voedselproductie floreert, waarin iedereen toegang heeft tot gezonde voeding en waarin respect voor mens en milieu centraal staat. Deze strategie is geen eindpunt, maar het begin van een gezamenlijke beweging richting een voedselsysteem dat klaar is voor de uitdagingen van morgen.

Het Waasland op de kaart als toekomstgerichte voedingsregio!

Informatie:

Provincie Oost-Vlaanderen: Regionale voedselstrategie Waasland
voedselstrategiewaasland@oost-vlaanderen.be



6. Lokale partnerschappen

Een regionale voedselstrategie vertalen naar concrete projecten in uitvoering vereist vaak samenwerking binnen een (breed) partnerschap. Onderstaand een niet-limitatief overzicht van potentiële partners die tijdens de opmaak van de Regionale voedselstrategie Waasland in beeld kwamen. De contactgegevens zijn opgebouwd volgens een vaste opmaak. Naast de algemene gegevens is ook een indicatieve omschrijving en de informatie over een contactpersoon opgenomen, gedateerd voorjaar 2026. Deze informatie is aan evolutie onderhevig.

- › **Agentschap Landbouw en Zeevisserij iva – lv.vlaanderen.be – Vlaamse overheid**
Kris Roels – 0491 08 62 93 – kris.roels@lv.vlaanderen.be
- › **Algemeen Boerensyndicaat vzw – absvzw.be – sectororganisatie land- en tuinbouw**
Paul Cerpentier – 0483 40 11 49 – paul.cerpentier@absvzw.be
- › **Avansa Centraal Vlaanderen vzw – avansa-cv.be – sociaal-culturele organisatie_volwassenenvorming**
Koen Van de Merckt – 03 775 44 84 – koen.vandemerckt@avansa.be
- › **Bioforum vzw – bioforum.be – sectororganisatie Vlaamse biolandbouw en -voeding**
Maarten Jacobs – 0485 86 97 46 – maarten.jacobs@bioforum.be
- › **Boeren en Buren (Equanum bv) – boerenenburen.be – commercieel platform C2B**
Ludwina Cleys – 479 91 74 34 – ludwina.cleys@telenet.be
- › **Boeren Vanier vzw – vanier.be – korte keten platform**
Monique Vervaeet – 09 348 88 78 – info@-eikenhof.be
- › **Boerenbond vzw – boerenbond.be – sectororganisatie land- en tuinbouw**
Wout Van den Bossche – 0491 8 88 648 – wout.van.den.bossche@boerenbond.be
- › **Bosgroep Oost-Vlaanderen vzw – bosgroepen.be – ondersteuner duurzaam bosbeheer**
Sylvie Mussche – 0496 59 76 86 – sylvie.mussche@oost-vlaanderen.be
- › **Broederschool Biotechnische en Sport – biobroeders.be – onderwijs_secundair land- en tuinbouw**
Joris Verbeke – 03 760 10 90 – ver@broeders.be
- › **CSA-netwerk vzw – csa-netwerk.be – sectororganisatie CSA bioboeren**
Pieter-Jan De Rouck – 0475 665 929 – info@tgroenselveld.be
- › **De Landgenoten cvso – delandgenoten.be – makelaar voor grondeigenaren en bioboeren**
Petra Tas – 03 286 92 77 – petra@delandgenoten.be
- › **EGTS Linieland van Waas en Hulst – egtslinieland.eu – territoriale samenwerking(sinstrument)**
Vincent De Keer – 03 205 36 60 – vincent.dekeer@egtslinieland.be

- › **Enchanté vzw – enchantevzw.be – procesbegeleider verbindende burgerinitiatieven**
Kim Swyngedouw – 0479 33 62 20 – kim@enchantevzw.be
- › **Ferm vzw – samenferm.be – verbindend sociaal netwerk en dienstverlener**
Sylvie Decoutere – 0477 97 37 48 – sdecoutere@samenferm.be
- › **Gezinsbond vzw– sintniklaas.gezinsbond.be – gezinsvereniging**
Anne Van Loo – 0472 29 56 58 – fam.gosselin@telenet.be
- › **Grenspark Groot Saeftinge – grensparkgrootsaeftinghe.eu – Vlaams-Nederlands gebiedsprogramma**
Pieter-Jan Meire – X – pieterjanmeire@gmail.com
- › **Horeca Oost-Vlaanderen vzw – horecaoost-vlaanderen.be – sectororganisatie horeca**
Luc Staessens – 0478 23 22 23 lucstaessens@horeca-ovl.be
- › **Ibogem – ibogem.be –afvalintercommunale**
X – 03 253 16 64 – info@ibogem.be
- › **Instituut voor Landbouw, Visserij en Voedingsonderzoek EV – ilvo.vlaanderen.be – onderzoeksinstelling**
Elke Rogge – 0496626216 – elke.rogge@ilvo.vlaanderen.be
- › **Interwaas_Sociale economie – info@interwaas.be – intergemeentelijk samenwerkingsverband**
Sarah Hofman – 03 500 47 62 – sarah.hofman@interwaas.be
- › **Interwaas_Waasland Klimaatland – info@interwaas.be – intergemeentelijk samenwerkingsverband**
Charles Christiaens – 03 500 47 32 – charles.christiaens@interwaas.be
- › **Koning Boudewijn Stichting – kbs-frb.be – stichting**
Stefanie Albers – 0478 99 01 97 – info@streekfondsoostvlaanderen.be
- › **Land- en Tuinbouwcentrum Waasland vzw – biobroeders.be – onderwijs_naschoolse land- en tuinbouw**
Peter Vande Moortele – 03 760 10 90 – vmp@broeders.be
- › **Landelijke Gilden vzw – landelijkegilden.be – plattelandsbeweging**
Eddy Matthys – 0473 93 31 10 – eddy.matthys.dezutter@landelijkegilden.be
- › **Landwijzer vzw – landwijzer.be – onderwijs_vorming voor biologische en biodynamische landbouw**
Geert Iserbyt– 0495 45 93 07 – geert.iserbyt@landwijzer.be
- › **LetUs (Katrien Verbeke) – letus.be – procesbegeleider**
Katrien Verbeke – 0476 93 50 95 – katrien@letus.be
- › **Levuur bv – levuur.be – procesbegeleider**
Geertrui De Cock – 0474 50 69 01 – geertrui@levuur.be
- › **Linked Farm cv – linkedfarm.be – korte keten coöperatie**
Laurence Claerhout – 0472 50 81 53 – we@linkedfarm.eu

- › **Maatschappij Linker Scheldeoever nv_pr – terreinbeheerder linkerscheldeoever**
Maxime Schroeyers – 03 766 41 89 – maxime.schroeyers@mlso.be
- › **MIWA cv – miwa.be – afvalintercommunale**
X – 03 776 72 50 – info@miwa.be
- › **Natuurpunt Waasland vzw – natuurpunt.be – natuurbeweging**
Ellen De Jonghe – 03 722 15 37 – info@natuurpuntwaasland.be
- › **Netwerk bewust verbruiken vzw – bewustverbruiken.be – sociaal-culturele beweging**
X – 02 894 46 151 – tineke@bewustverbruiken.org
- › **Odisee co-hogeschool – odisee.be – onderwijs_bachelor agro- en biotechnologie**
Liesbet De Vos – 03 776 43 48 – liesbet.devos@odisee.be
- › **PEVA Economische Raad voor Oost-Vlaanderen vzw – info@erov.be**
Eline De Smet – 0495 84 12 73 – eline.de.smet@erov.be
- › **Plattelandscentrum vzw – plattelandscentrum.be – plattelandsbeweging**
Luc Feusels – 0473 89 66 53 – luc.feusels@plattelandscentrum.be
- › **Pomona vzw – pomonavzw.be – agro-ecologische beweging**
Tim De Roeck – 0485 94 96 34 – tim@pomonavzw.be
- › **Provinciale Ontwikkelingsmaatschappij Oost-Vlaanderen – info@pomov.be**
Tom Pauwels – 0472 78 43 70 – tom.pauwels@pomov.be
- › **Provincie Oost-Vlaanderen_Europa – europa@oost-vlaanderen.be**
Santina Driesen – 0486 79 76 32 – santina.driesen@oost-vlaanderen.be
- › **Provincie Oost-Vlaanderen_Landbouw – landbouw@oost-vlaanderen.be**
Katrien Baetens – 0476 28 28 44 – katrien.baetens@oost-vlaanderen.be
- › **Provincie Oost-Vlaanderen_Lokale economie – detailhandel@oost-vlaanderen.be**
Griet Willems – 0471 30 07 89 – griet.willems@oost-vlaanderen.be
- › **Provincie Oost-Vlaanderen_Platteland – platteland@oost-vlaanderen.be**
Machteld Boussemaere – 0485563888 – machteld.boussemaere@oost-vlaanderen.be
- › **Regionaal Landschap Schelde-Durme vzw – rlsd.be – terreinbeheerder**
Eliza Romeijn-Peeters – 0499 77 11 73 – eliza@rlsd.be
- › **Rikolto vzw (inclusief Foodwin en De Kostwinners) – rikolto.be – procesbegeleider**
Filip Cuypers – 0485 57 54 66 – filip.cuypers@rikolto.org
- › **Smaak van Waas cvba – smaakvanwaas.be – korte keten platform**
Marc De Boey – 0486 80 72 85 – info@smaakvanwaas.be
- › **Solidagro vzw – solidagro.be – kennisinstelling agro-ecologie**
Tim De Roeck – 0485 94 96 34 – tim.deroeck@solidagro.be
- › **Steunpunt korte keten (Ferm vzw) – steunpuntkorteketen.be – procesbegeleider**
Ann De Telder – steunpuntkorteketen.be/contact

- › **Syntra Midden-Vlaanderen – syntra-mvl.be – onderwijs_praktijkgerichte opleidingsvormen**
 Greet Diericx – 0475 43 40 57 – greet.diericx@syntra-mvl.be
- › **Toerisme Waasland vzw – waasland.be – sectororganisatie toerisme**
 Els Maes – 03 776 31 38 – els.maes@oost-vlaanderen.be
- › **Tuinhier vzw – tuinhier.be – vereniging vrijetijdstuinieren**
 Patrick Colman – 0474 37 09 79 – secretariaatvolkstuinsn@gmail.com
- › **UGent – ugent.be/eb – onderwijs_marketing, innovatie en organisatie**
 Wendy Van Lippevelde – 09 264 41 72 – wendy.vanlippevelde@ugent.be
- › **VELT vzw – velt.nu – sociaal-culturele organisatie ecologisch leven**
 Mark Temmermans – X – info.waasland@velt.nu
- › **Viaverda vzw – viaverda.be – kennisinstelling land- en tuinbouw**
 Bruno Gobin – 32 9 353 94 80 – bruno.gobin@viaverda.be
- › **VIGL vzw – gezondleven.be – kennisinstelling gezondheid**
 Sofie Van Keymeulen – 02 422 49 65 – sofie.vankeymeulen@gezondleven.be
- › **VLACO vzw – vlaco.be – kennisinstelling biologische kringloop**
 Kristof Van Stichelen – 015 45 13 70 – thuiskringlopen@vlaco.be
- › **VLAM vzw (Lekker van bij ons/Recht van bij de boer) –sectororganisatie promotie**
 ... X – 02 486 64 94 – vlam@vlam.be
- › **VLM eva – vlm.be – terreinbeheerder Vlaanderen**
 Dirk Van Gijsegheem – 0473 95 90 68 – dirk.vangijsegheem@vlm.be
- › **VoedSaam vzw – (via interwaas.be) – sociaal distributieplatform**
 Sarah Hofman – 0492 25 06 41 – info@voedsaam.be
- › **Voedsel anders vzw – voedsel-anders.be – agro-ecologische beweging**
 Ingrid Pauwels – 0484 43 14 13 – communicatie@voedsel-anders.be
- › **Voedselteams vzw – voedselteam.be – korte keten platform**
 Ilse Vromman – 0488 99 46 10 – oost-vlaanderen@voedselteams.be
- › **VVSG vzw – vvsg.be – sectororganisatie steden en gemeenten**
 Steven Desair – 0498 80 37 68 – steven.desair@vvsg.be
- › **Welzijnsschakel De Springplank vzw – despringplank-sintniklaas.be – vereniging waar armen het woord nemen**
 Katrien Pauwels – 0456 36 24 18 – coordinator@despringplank-sintniklaas.be
- › **Wervel vzw –wervel.be – sociaal-culturele vereniging_landbouw, voedsel en duurzaamheid**
 Matthias Defoort – 0456 73 38 26 – matthias@wervel.be

7. Projectmatige financiering

Een actuele lijst van beschikbare subsidiekanalen is moeilijk op te nemen. Enerzijds omdat er zeer veel subsidieverstrekkers zijn; anderzijds omdat er vaak gewerkt wordt met een uiterste indieningsdatum. Er zijn wel een aantal hulpmiddelen die de zoektocht eenvoudiger en gestructureerder maken.

De subsidiedatabank van het Vlaams Agentschap Innoveren en Ondernemen (vlaio.be) geeft een overzicht van de belangrijkste steunmaatregelen van de provinciale, Vlaamse, federale en Europese overheden. De subsidies en financieringsmaatregelen zijn gericht op ondernemers in het Vlaamse Gewest maar het overzicht bevat ook een aantal subsidies die toegankelijk zijn voor verenigingen en lokale besturen. Daarnaast kan een thematisch overzicht in het subsidieregister van het Departement Financiën en Begroting (subsidieregister.vlaanderen.be) inspiratie bieden. Het register bevat een overzicht van de subsidies die vanuit de Vlaamse overheid werden toegekend of uitbetaald aan ondernemingen, organisaties, feitelijke verenigingen en lokale besturen.

De betalende subsidiemanager (subsidiemanager.be) van Vanden Broele in samenwerking met IDEA Consult stuurt wekelijks een update van nieuwe subsidies op basis van locatie en thematische voorkeuren. In de tool zijn ook andere subsidieverleners opgenomen zoals bijvoorbeeld Koning Boudewijnstichting, Cera cv, Bos+ Vlaanderen vzw of VLM eva. Via de Subsidiematcher kan worden gezocht op subsidies op basis van het meerjarenplan. Een AI-tool verbindt beschikbare subsidies aan de acties uit het meerjarenplan rekening houdend met relevantie, bedrag en werklust.





8. Uitsmijter: 10 + 1 voorbeelden van onderweg

20240527 – Gent – Tentoonstelling Gentse gronden

Vandaag is Gent eigenaar van zo'n 1.800 hectare plattelandsground, voornamelijk buiten de stadsgrenzen. Maar ooit was dat 5.000 hectare akkers, weiden en bos. De stad op het platteland: wat is het verhaal achter die gronden? Waar ligt hun toekomst? De expo 'Gentse Gronden', dat is geschiedenis over grondbezit, armen- en ziekenzorg, de relatie stad-platteland, voedselzekerheid én ook 'food for thought' over hier en nu. Onbekend, onverteld en intrigerend.



Bron: stamgent.be/nl_be/evenementen/gentse-gronden; 20240527

20240605 – Sint-Niklaas – Samentuin Kroonmolenwijk

Bouw jij ook mee aan een samentuin in de Rolliersstraat? Samen met andere buurtbewoners en leerlingen van de omliggende scholen bouwen we een gezellige, groene en aantrekkelijke groententuin voor de buurt.



Bron: kroonmolenaanzet.be/project/365/samentuin; 20240605

20240617 – Brussel – Stadsboerderij Maximiliaanpark

Deze pedagogische boerderij in het hart van Brussel is een klein stedelijk mirakel. Op het programma van het bezoek staan een moestuin, een boomgaard, een poel en vooral veel dieren. Het is ook een centrum voor educatie over milieu en duurzame ontwikkeling, met regenwaterreservoirs, zuiveringslagune voor afvalwater, compostsite, waterverwarmer op zonne-energie, fotovoltaïsche panelen, enz. Hier wordt concreet getoond hoe stad en natuur met elkaar verzoend kunnen worden.



Bron: visit.brussels/nl/bezoekers/venue-details.Kinderboerderij-van-het-Maximiliaanpark.266038; 20240617

20240703 – Oostende – Voedselpark Tuinen van Stene

De 'Tuinen van Stene' liggen in een historisch polderlandschap. De Tuinen zijn een voorbeeld van een 21ste eeuwse voedsel-, landschaps- en landbouwpark. De 'Tuinen van Stene' bestaan uit vier delen: een biopluktuin, een waterweidelandschap (met de waterloop het Hendriksgeleed), een akkerlandschap (een zone voor innovatieve ontwikkelingen op het vlak van stadslandbouw) en een voedselplatform waar de ter plaatse gekweekte groenten aangeboden kunnen worden voor distributie.



Bron: oostende.be/tuinvanstene; 20240703

20240925 – Lokeren – Voedselpark Spoelepark

Spoelepark is die plaats waar je van in de stad onmiddellijk met je twee voeten in het platteland staat. Doel is een park maken waarin ruimte wordt beleefd zonder alle ruimte in te nemen. Waarin fauna en flora, spelen en recreëren de landbouw niet verder verdringen maar naar elkaar een hand uitreiken.



Bron: spoelepark.be/landbouw-in-het-park; 20240925

20240929 – Temse – Voedsel- en infomarkt

Voedsel- en infomarkt op de Heirbauthoeve. Centraal staat de korte ketenlandbouw. Verschillende landbouwers en organisaties (waaronder VELT, Pomona) met een eigen infostand. Aandacht voor carbon farming en innovatieve algenkweek.



Bron: © Kris Heirbaut; 20240929

20250331 – Gent – Producentenmarkt EROV ‘De lokale tafel’

Stad Gent, EROV –Lekker Oost-Vlaams en Vanier slaan de handen in elkaar om lokale producten toegankelijker te maken voor horeca en retail in Gent en omstreken. Exclusief B2B-event in het iconische Wintercircus met meer dan 30 producenten uit Gent en omstreken.



Bron: erov.be/event/de-lokale-tafel-ontdek-lokale-producenten-in-het-wintercircus; 20250408

20250515 – Lokeren – Lancering Week van de korte keten

Van zaterdag 17 tot zondag 25 mei vindt in Vlaanderen de Week van de Korte Keten plaats. Producenten, lokale besturen en organisaties zetten negen dagen lang (h)eerlijke, lokale hoeve- en streekproducten in de kijker. Op donderdag 15 mei 2025 gaf Vlaams minister Jo Brouns samen met gedeputeerde Joke Schauvliege de aftrap van de Week van de Korte Keten bij Mili Hoevezuivel in Lokeren.



Bron: pers.oost-vlaanderen.be/proef-en-geniet-van-de-oost-vlaamse-korte-keten-van-17-tot-25-mei; 20250521

20250708 – Stekene – plaatsbezoek wildpluktuin

Wildplukken is een prachtige manier om vers voedsel te verzamelen, de seizoenen te voelen en te genieten van wat de natuur te bieden heeft. Je kan genieten van een bijzondere nieuwe manier om de natuur te beleven: een officiële Wildplukroute die start in Park Zomerhuis. Tijdens de wandeling ontdek je wat de natuur op dat moment te bieden heeft. Je leert niet alleen de planten herkennen, maar je wordt ook uitgenodigd om ze te plukken, te ruiken en te proeven. De wandeling van 5,4 km start en eindigt aan de pluktuin van Park Zomerhuis.



Bron: ontdekstekene.be/doen/wildplukken; 20250708

20250712 – Kortemark – Samentuin Oude Pastorie

De Oude Pastoretuin is gelegen op de hoek van de Pastoor Blanckestraat met de Stationsstraat. Je komt er, pal in het centrum van Kortemark, terecht in een oase van rust. Vanaf de ingang maak je kennis met de geuren en kleuren van de kruidentuin. Die vormt de toegangspoort tot de pastoretuin. Je vindt er ook een bijenkorf. Wat verder kom je aan de moestuin die de vrijwilligers binnen het concept van een ecologische samentuin bewerken. De opbrengst van de verschillende gewassen wordt ter plaatse verwerkt of verdeeld onder de vrijwilligers. Naast de moestuin heb je ook een historische perenberceau en een bloemenweide.

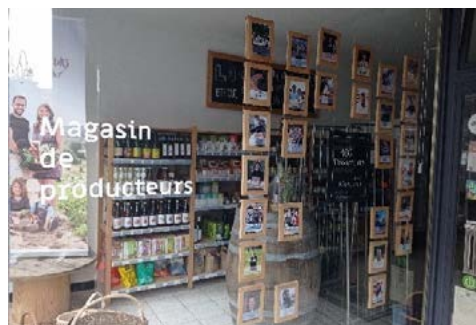


Bron: kortemark.be/de-oude-pastoretuin-2

20250722 – Malmedy – Waalse (stedelijke) boerencoöperaties

Unis Verts Paysans is een coöperatieve winkel die verantwoorde, lokale en/of biologische producten verkoopt. De winkel in hartje centrum biedt een ruime keuze aan groente, vlees, kaas, brood, dranken, boeken over de landbouwwereld, maar ook kruidenierswaren, schoonmaak- en cosmeticaproducten.

Epicierie des Champs is een veldwinkel en zelfpluktuin. In de streekproductenwinkel worden producten aangeboden van eigen teelt, maar ook van zo'n honderd andere partnerproducenten. In de zelfpluktuin (CSA) worden voor zo'n 120 consumenten 75 soorten groenten en fruit aangeboden.



Bron: unisvertspaysans.be en www.lepicieriedeschamps.be; 20250722

9. Regionale voedselstrategie Waasland – samenvatting

Inhoud

Een regionale voedselstrategie is een bovenlokaal plan dat richting geeft aan de productie, de distributie en de consumptie van voedsel. De strategie vertrekt vanuit duurzaamheid, betrokkenheid van inwoners en organisaties en de ondersteuning van lokale producenten.

Missie

We bouwen in het Waasland aan een voedselsysteem dat duurzaam, rechtvaardig en veerkrachtig is en zorgvuldig omgaat met hulpbronnen. We vergroten de toegang tot lokale voeding en verkleinen de ecologische voetafdruk van productie tot consumptie. We ondersteunen landbouwers en producenten via eerlijke prijzen en waardering voor hun werk.

Visie

We streven naar een toekomst waarin het Waasland een modelregio is voor duurzame landbouw en voedselvoorziening. Alle schakels in de voedingsketen werken samen aan een circulair voedselsysteem dat biodiversiteit versterkt, voedselverspilling vermindert en bijdraagt aan een gezonde leefomgeving. Innovatie en educatie stimuleren voedselsoevereiniteit en ecologische verantwoordelijkheid, met toegang tot vers en gezond voedsel van eigen bodem voor iedereen.

Kader

Vlaanderen: Vlaamse voedselstrategie Go4Food – vlaanderen.be/go4food

Oost-Vlaanderen: Voedselplan Oogst-Vlaanderen – oost-vlaanderen.be/oogst-vlaanderen

Zes thema's

- Samenwerking tussen stakeholders
- Duurzame voeding en voedselgeletterdheid
- Toegang tot voedsel
- Voedselproductie en lokale voedselinitiatieven
- Voedselvoorziening en voedseldistributie
- Voedselverliezen

31 Acties

Samenwerking tussen stakeholders

- A1. Bevorder de samenwerking tussen diensten.
- A2. Vergroot de participatie van belanghebbenden.
- A3. Identificeer en evalueer lokale initiatieven.
- A4. Ontwikkel of optimaliseer voedselgerelateerde beleidsplannen.
- A5. Ontwikkel of verbeter multisectorale informatiesystemen.
- A6. Ontwikkel een strategie voor veerkracht van het voedselsysteem.

Duurzame voeding en voedselgeletterdheid

- A7. Promoot duurzame voeding en voedingsgewoonten.
- A8. Pak ongezonde voedingsgewoonten aan.
- A9. Ontwikkel duurzame voedingsrichtlijnen voor overheidsaanbestedingen.
- A10. Pas normen aan voor duurzame voeding in openbare voorzieningen.
- A11. Onderzoek instrumenten om een gezond consumptiepatroon te bevorderen.
- A12. Onderschrijf gezamenlijke acties van de gezondheids- en voedingssector.

Toegang tot voedsel

- A13. Ondersteun verdelende structuren.
- A14. Monitor de ondersteuning door voedsel- en/of sociale hulpprogramma's.
- A15. Heroriënteer het voedingsaanbod in openbare instellingen.
- A16. Stimuleer sociale economie met betrekking tot voedsel.
- A17. Creëer sociale inclusie.
- A18. Bevorder onderwijs en voorlichting over voedselsystemen.

Voedselproductie en lokale voedingsinitiatieven

- A19. Inventariseer het agrobusinesscomplex op periodieke basis.
- A20. Pas een ecosysteembenadering toe.
- A21. Maak toegang tot grond mogelijk.
- A22. Integreer stedelijke landbouw.
- A23. Ondersteun het leveren van diensten.
- A24. Promoot de korte voedselketen.
- A25. Verbeter (afval)waterbeheer en (her)gebruik.

Voedselvoorziening en voedseldistributie

- A26. Beoordeel de voedselstromen in het kader van logistieke planning.
- A27. Ondersteun verbeterde infrastructuur.
- A28. Ontwikkel (voedsel)markten.
- A29. Herzien de criteria voor aanbestedingen en het aankoopbeleid.

Voedselverliezen

- A30. Vergroot het bewustzijn over voedselverlies en -verspilling.
- A31. Faciliteer het sociaal distributieplatform.



Lokale besturen

Alle gemeenten staan voor grote uitdagingen. Klimaatadaptatie, armoedebestrijding, ondersteuning van sociale weefsels, bevordering van biodiversiteit en zo vele andere. En dat alles binnen een stringent budgettair kader. De impact van een gezamenlijke regionale voedselstrategie kan betekenisvol zijn en deze strategie raakt veel lokale beleidsdoelen waaronder Welzijn en gezondheid, Ruimtelijke planning, Lokale economie, Milieu, Landbouw, Mondiaal beleid en SDG's.

Plan van aanpak

- Uitbouwen trekkersgroep lokaal bestuur
- Overleggen met andere lokale besturen
- Analyseren van het thema; kiezen van de methodiek;
- Formuleren van basisprincipes
- Inventariseren (potentiële) partnerschappen
- Uitwerken actielijst voedselstrategie
- Koppelen voedselstrategie aan meerjarenplanning
- Opnemen acties en middelen in BBC
- Opmaken actieprogramma
- Uitbouwen partnerschappen en financiering

Aandachtspunten

- Werk vraaggestuurd: kies voor afbakening op basis van engagement (eerder dan geografie)
- Inventariseer ruim: het is verrassend hoeveel er al gebeurt (maar niet altijd geweten is)
- Investeer in een politiek en ambtelijk draagvlak (gemeenten verbinden)
- Voorzie voldoende tijd: de geesten rijpen (maar rijpen langzaam)
- Bied perspectief: lokale beslissing, potentieel partnerschap, mogelijke subsidie, concreet project



10. Regionale voedselstrategie Waasland – kengetallen

Initiatief



Regio



7 gemeenten (2026)



305.423 inwoners (2025)



27.063 ha landbouwgebruik (2025)

Traject



24 maanden



≥ 60 overlegmomenten



≥ 40 info- en netweringsactiviteiten

Bouwstenen

5 lokale convenanten

6 actieve lokale administraties

60 potentiële projectpartners

Resultaat

1 regionale voedingsstrategie

6 thematische werkgebieden

31 potentiële acties

