

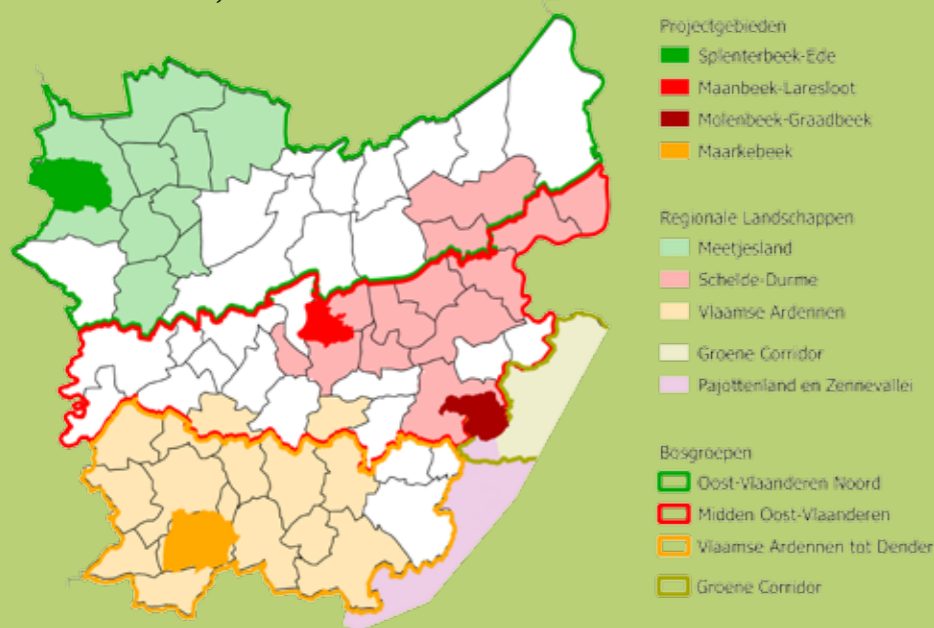
Oost-Vlaams project 'Gestroomlijnd Landschap'

Het behouden van biodiversiteit en het verminderen van overstromingsrisico's zijn actuele uitdagingen. Beide gaan hand in hand in het project Gestroomlijnd Landschap. In het project wordt werk gemaakt van de versterking van natuurverbindingen, een betere waterhuishouding en de herwaardering van waterlopen in het landschap.

Waterlopen die belangrijke natuur- en bosgebieden met elkaar verbinden, vormen de ruggengraat voor geïntegreerde gebiedsgerichte projecten. Voor elk gebied worden gerichte maatregelen uitgestippeld om deze verbindingen te versterken. Een goede ecologische verbinding tussen 2 natuurgebieden verhoogt de overlevingskansen voor heel wat plant- en diersoorten en meer ruimte voor de natuurlijke loop van het water is belangrijk voor een goede waterberging. De waterlopen vormen de verbinding, maar ook het landschap er rond krijgt de nodige aandacht. Bovendien zijn er kansen om ook verkeersveiligheid, landbouw, erosiebeperking, erfgoed, recreatie en educatie op te nemen. Op die manier ontstaat een krachtig totaalpakket en worden inspanningen gebundeld.

Versterken van natuurverbindingen en het beheer van de waterlopen zijn beide decretale taakstellingen van de provincies. Met een mix van overheidsinitiatieven en stimulerend beleid, gebundeld vanuit de verschillende beleidsdomeinen en partners, worden acties op maat uitgewerkt. Het provinciebestuur kan hierbij van planning tot uitvoering activiteiten ontwikkelen. De inzet van de Regionale Landschappen en de Bosgroepen biedt daarbij een bijzondere meerwaarde om privaat-publieke samenwerkingsvormen uit te werken. Concreet uitwerking en uitvoering gebeurt in nauw overleg met de betrokken eigenaars, grondgebruikers en organisaties. De komende jaren zal de herwaardering van de waterlopen in hun landschap op het terrein zichtbaar worden.

Dit zijn de huidige projectgebieden: Splinterbeek-Ede (Meetjesland, Maldegem – Knesselare), Maarkebeek (Vlaamse Ardennen, Maarkedal en omgeving), Maanbeek-Laresloot (Schelde-Durme, Laarne – Wetteren – Destelbergen) en Molenbeek-Graadbeek (Schelde-Durme, Aalst – Affligem – Asse).



V.U. Peter Hertog, gedeputeerde, p.a. Gouvernementsstraat 1, 9000 Gent

Gestroomlijnd Landschap

Molenbeek Graadbeek

De vallei van de Molenbeek-Graadbeek realiseert een natuurlijke verbinding tussen het boscomplex Herenbos-Kravaalbos, het Kluisbos en de Dender. Het project Gestroomlijnd Landschap wil deze natuurverbinding versterken, een betere waterhuishouding realiseren en de waterlopen in het landschap herwaarderen.

Contact:

Maja Verbeeck · maja.verbeeck@oost-vlaanderen.be · 09 267 78 37
www.oost-vlaanderen.be/gestroomlijndlandschap

In dit gebied werkt provincie Oost-Vlaanderen samen met de provincie Vlaams-Brabant, de stad Aalst, gemeenten Affligem en Asse, de Regionale Landschappen Schelde-Durme, Groene Corridor en Pajottenland en Zennevallei, de Bosgroepen Midden Oost-Vlaanderen en Groene Corridor, de Vlaamse Landmaatschappij en het Agentschap voor Natuur en Bos.

Gestroomlijnd Landschap

Samen werken aan een duurzame omgeving

Verbindende kracht van water

De Molenbeek, Graadbeek en zijbeken stromen door valleibossen en vochtige graslanden en vormen de blauwgroene ruggengraat van het projectgebied. De vallei heeft een zeer uitgebreid natuurlijk afwateringssysteem met vrij snelstromende en meanderende waterlopen over een lengte van ca. 8 km.

Een beperkt aantal trajecten is ingebuisd en zal waar mogelijk worden open gemaakt. De waterkwaliteit in dit gebied verbeterde de laatste jaren sterk door de aanleg van collectoren en afkoppeling van de voornaamste grote lozingspunten. Slechts enkele restlozingen moeten nog worden aangepakt. Toch belemmeren enkele knelpunten de vissen om stroomopwaarts te migreren: een groot niveauverschil bij twee watermolensites en een lang overwelfd gedeelte nabij de Nedermolenstraat. Hiervoor worden vispassages uitgewerkt, met respect voor het eeuwenoude karakter van de watermoleninfrastructuur. In de bodem van de waterlopen komt ook een kuilenpatroon zodat het leefgebied voor vissen optimaal wordt. De provincies en gemeentebesturen staan in voor deze werken.

Beboste linten in het landschap

De waterlopen zijn op veel plaatsen in het landschap herkenbaar als brede beboste linten. In het valleigebied domineren vochtige bossen, afgewisseld met moerassige stukken en graslanden. Zij doen voor plant- en diersoorten dienst als corridor tussen de grotere leefgebieden en verhogen zo de biodiversiteit. Op die manier staan het Kravaalbos, het abdijlandschap van Affligem, de Faluintjes, de restanten van het Kloosterbos, de bronbosjes in het noorden en de monding in de Dender nabij het stadscentrum van Aalst met elkaar aan verbinding.

Diverse partners helpen deze natuurlijke en landschappelijke structuur te versterken. Provincies, Bosgroepen en Regionale Land-

schappen besteden specifieke aandacht aan de verbetering van het leefgebied van diersoorten zoals de vuursalamander. Ook typische biotopen worden versterkt zoals bijvoorbeeld het waardevolle Kloosterbos. De Bosgroepen stimuleren duurzaam bosbeheer bij de boseigenaars en bieden ondersteuning bij bosadministratie en de noodzakelijke beheerswerkzaamheden (kappingen, aanplantingen,...). Landbouwers kunnen met de Vlaamse Landmaatschappij een beheerovereenkomst sluiten voor agrarisch natuurbeheer.




Kleine landschapselementen maken het groots

De Regionale Landschappen bevorderen de (her)aanleg van onder andere poelen, hoogstamboomgaarden, dreven, bomenrijen en houtkanten. Op landbouwbedrijven kan een landschapsbedrijfsplan voor een mooiere inpassing in het landschap zorgen. Zowel op en rond het erf als op bedrijfspercelen zijn er mogelijkheden. De provincie zorgt voor het plan en biedt ondersteuning bij de uitvoering. Allemaal samen dragen deze kleine elementen bij aan het unieke karakter van de Molenbeekvallei.

Beleef het landschap te voet

Veilig wandelen van het ene natuurgebied naar het andere is fijn. Met wandelverbindingen via het valleigebied tussen de woonkernen van Moorsel, Baarddegem, Mazenzele, Asse, Meldert en Affligem kan je natuur en landschap ten volle beleven. Het bestaande netwerk van trage wegen kan hiervoor verbeterd worden, in afstemming op de gemeentelijke plannen. Met beperkte ingrepen worden de troeven van het gebied nog beter uitgespeeld. Denk maar aan het vervolledigen van wandellussen en de weloverwogen inrichting van rust- en informatiepunten. Ook de mogelijkheden om enkele tragewegenverbindingen tussen dorpskernen als fietsverbinding in te richten worden onderzocht.

Legende

-  grens projectgebied
-  onbevaarbare waterloop
-  aanwezige bossen en water

