

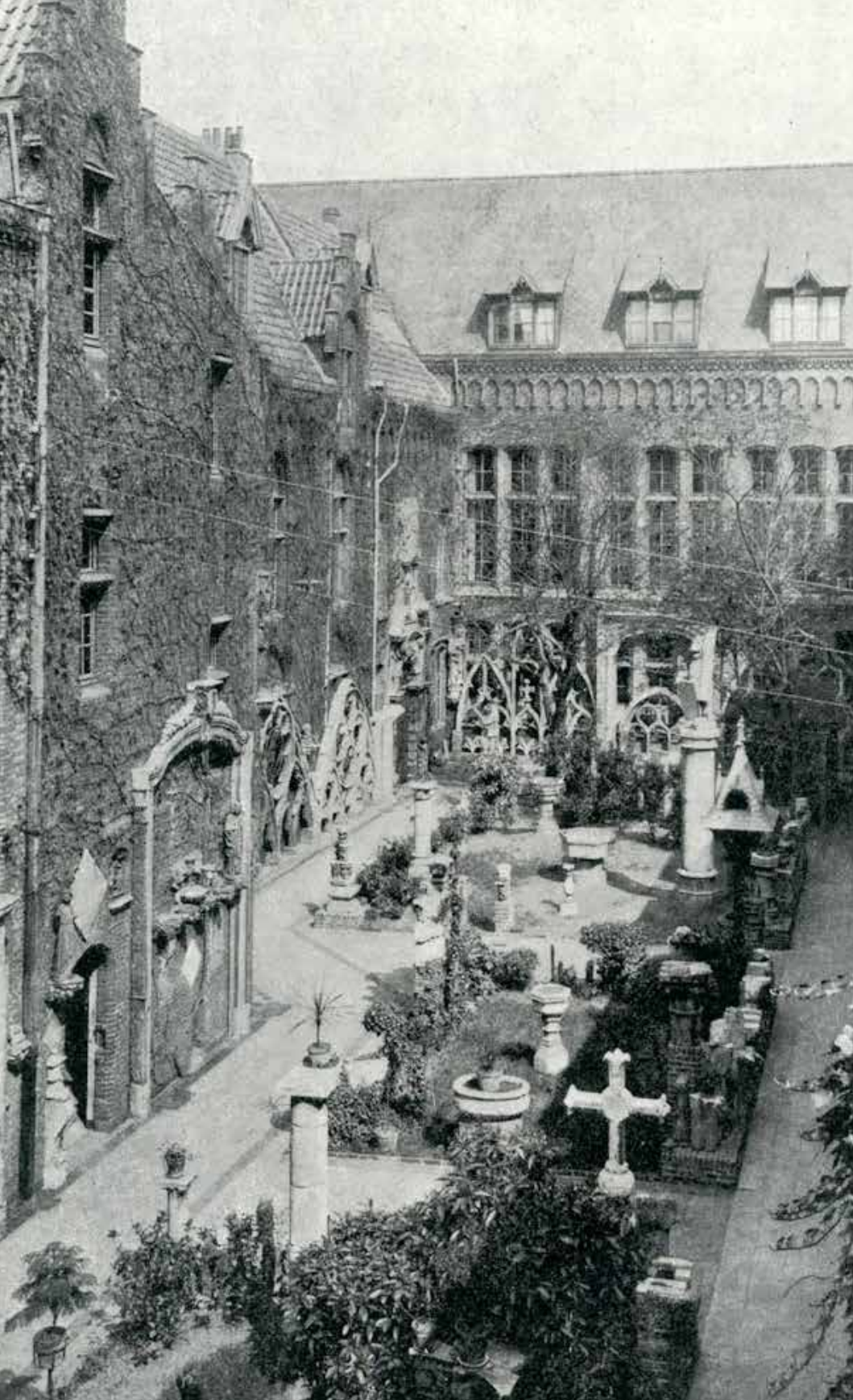


Kunst- en
architectuuronderwijs
tussen traditie en innovatie
De Sint-Lucasschool

Gent

provincie
Oost-Vlaanderen

erf
goed
sprokkel



De Sint-Lucas campus in Gent heeft een rijke en gelaagde geschiedenis, die veel verder reikt dan het bekende neogotische silhouet.

Het gebouwencomplex, een uniek stedelijk ensemble, ontstond in fasen en vertoont sporen van diverse architecturale invloeden.

Die meerlagigheid vinden we terug in de evolutie van het onderwijs dat er wordt verstrekt, de sporen die alumni en docenten hebben nagelaten in het stadsbeeld en de binnen- en buitenlandse navolging van het onderwijsmodel.

Wat ooit begon met een tekenles in een paardenstal, is inmiddels een levendig onderwijslandschap waarin hogeschool- én universitaire opleidingen, een kunsthumaniora en een avondschool creatief talent blijven (op)voeden.

Als eerste stad op het continent industrialiseerde Gent. Het werd het industriële hart van Vlaanderen en de bevolking verdriedubbelde. De impact op de arbeidersbevolking was groot. Massaproductie en mechanisering zorgden voor lange werkdagen en extreem lage lonen. In een overbevolkte stad woonde een arbeidersgezin doorgaans in een beluikhuisje dat nu hooguit als studio voor studenten of koppels zonder kinderen dienst zou doen. Arbeiderskinderen hadden het recht om tot hun twaalfde naar school te gaan, maar vaak gebeurde dat niet. Kinderarbeid, tot vijftien uur per dag, was heel gewoon. En toen in 1861 de Amerikaanse Burgeroorlog uitbrak, droogde de aanvoer van katoen uit de Verenigde Staten bijna op en stond de Europese textielindustrie zwaar onder druk. In die context werd in 1862 de Sint-Lucasschool opgericht.

Atelier Bourdon, Prijspenning van de Sint-Lucasschool met aan de voorzijde de voorstelling van de Heilige Thomas, een van de patroonheiligen van de architecten, en de leuze: "Met je wonderbaarlijke kunst bouw jij voor je medebestuurders een hemels paleis", 1884 (Gent, STAM)

Het lapidarium op het binnenplein in 1939



Het voormalig salon van de broeders. Op de schouw het portret van broeder Marès, links dat van Jean-Baptiste Bethune, rechts Joseph de Hemptinne

Tussen patronaat, ultramontanisme en emancipatie

De oprichting paste in een bredere beweging van de ultramontaanse burgerij die streefde naar een katholiek alternatief voor het vrijzinnige, elitaire kunstonderwijs aan de academie. Deze ideologische context verklaart de nadruk op de neogotiek, die de waarden van een christelijke standenmaatschappij belichaamde. Joseph de Hemptinne, Jean-Baptiste Bethune en broeder Marès waren de sleutelfiguren. Wat begon als ‘tekenklas’, bouwden zij uit tot een nationale beweging voor kunst- en architectuurscholen.

Pionier Jean Baptiste Bethune is de bezieler van de neogotiek in België. Hij ontwierp markante gebouwen en interieurs, zoals het kasteel van Loppem, en wilde de neogotiek uitbouwen tot een gedachtegoed waarin architectuur en ambachten onlosmakelijk verbonden waren. Dat project vereiste de inzet van goed opgeleide ambachtslieden.

Joseph de Hemptinne was een van Gents belangrijkste textielabrikanten. Als sociaalvoelend katholiek was hij medeoprichter van de Gentse Vincentiusvereniging. De Vincentianen, een belangrijke organisatie in de armoedebestrijding, droegen later financieel bij aan de uitbouw van Sint-Lucas. De Hemptinne was zich bewust van de gevolgen van de katoencrisis voor de Gentse arbeidersbevolking en zag het belang in van de omscholing en vorming van jonge, katholieke arbeiders.

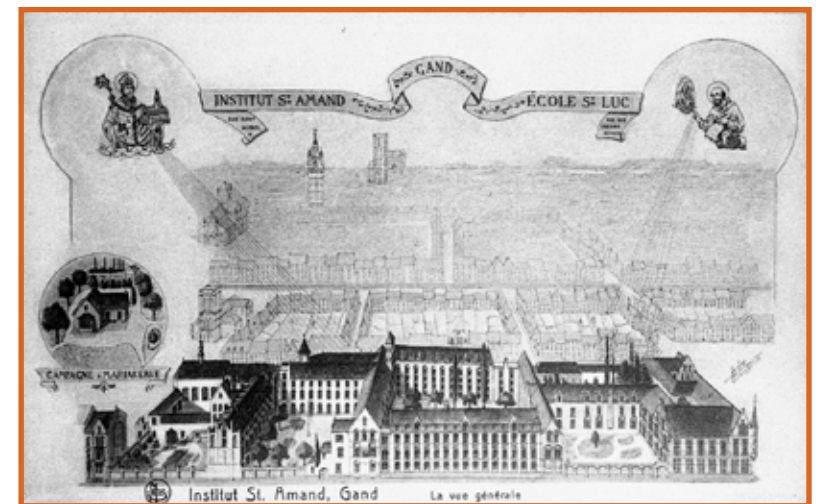
Emilie van Outryve d’Ydewalle

Sint-Lucas was zo lang een broeder- en jongensschool dat makkelijk vergeten wordt hoe belangrijk vrouwen zijn geweest in het ontstaan. Bethune kon nooit de pionier van de Belgische neogotiek worden zonder Emilie van Outryve d’Ydewalle. Hun huwelijk in 1848 opende deuren naar het brede netwerk van haar familie en de twee vormden een professionele tandem. Emilie nam de zakelijke beslommeringen op zich en speelde een rol in het ontwerp en de realisatie van textielwerk en fijn borduurwerk.

De Broeders van de Christelijke Scholen

Het lag voor de hand dat het beheer van de Sint-Lucasschool werd toevertrouwd aan de Broeders van de Christelijke Scholen, de orde van Marès. Deze onderwijsorde, opgericht in Frankrijk in 1680 door De La Salle, had onderwijs voor kansarmen als uitgesproken missie. In België hadden de broeders ervaring in het lager onderwijs. Sint Lucas was een nieuw hoofdstuk: voor het eerst richtten zij zich expliciet op artistiek en ambachtelijk onderwijs voor adolescenten.

Van bij de aanvang werkten zij nauw samen met lekenleraars, wat uitzonderlijk was voor die tijd. Architect Auguste Van Assche werd de eerste lekenleraar Bouwkunst, architect en schilder Adriaan Bressers de eerste lekenleraar Sierkunsten. De samenwerking van religieuzen en leken legde de basis voor een onderwijsmodel waarin vakmanschap, pedagogiek en maatschappelijke betrokkenheid samengingen.



Het Sint-Amanduscollege en de Sint-Lucasschool in 1905



DE MEESTER-GLAZENIER is het kompas dat gidst, de broeder is de loods die het roer vasthoudt

Broeder Marès

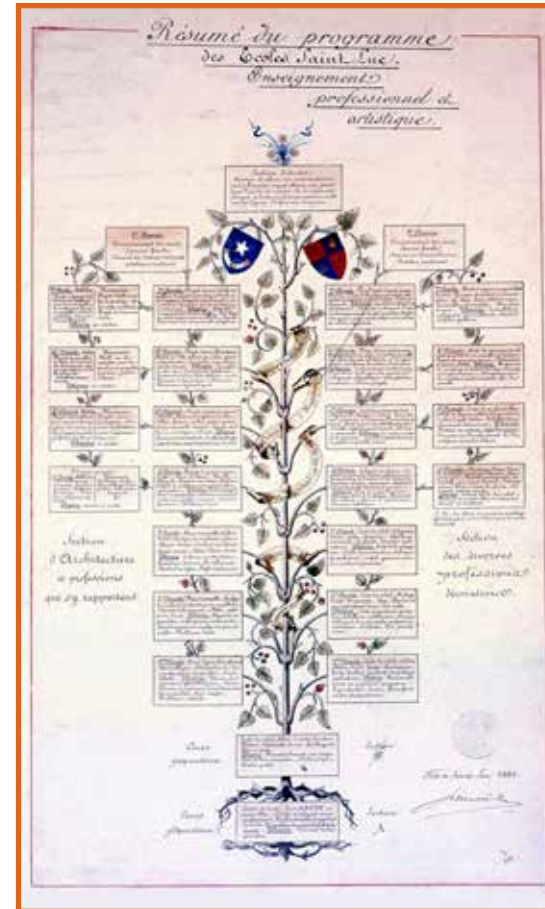
Sindsdien werkten meer dan duizend leerkrachten mee aan de artistieke vorming van kunstenaars en architecten in spe: broeders, universiteitsprofessoren (zoals Louis Cloquet en Willy Delva), beeldhouwers (onder wie Aloïs De Beule en Oscar Sinia), schilders (zoals Gerard Hermans en Dan Van Severen) en bouwkundigen (onder wie Pierre Albert Pauwels en Juliaan Lampens).

Emancipatie van arbeidersjongeren

Het maatschappelijk effect van de school was er. In een periode van economische ontwrichting kregen jonge arbeiders via kunst en ambachtsonderwijs een waardige vorming en kansen op een toekomstgerichte job. De school gaf toegang tot kennis en vaardigheden die in de academies minder toegankelijk waren voor hun sociale klasse. Zo creëerde Sint Lucas een leeromgeving waarin talent belangrijker werd dan afkomst en jongeren uit bescheiden milieus opgeleid werden tot bouwkundigen, ambachtslieden en kunstenaars. De school stond niet alleen symbool voor katholieke culturele aspiraties, maar ook voor sociale volksverheffing in het snel veranderende 19de-eeuwse Gent.



Het 'klein museum' met een deel van de didactische collecties



Een nieuwe kijk op kunst- en architectuuronderwijs

Het verhaal van de Sint-Lucascholen gaat over meer dan kunst- en architectuuropleidingen. Het weerspiegelt de evolutie van anderhalve eeuw denken, met telkens nieuwe spanningen tussen traditie en innovatie, geloof en moderniteit, autonomie en dogma. Drie spanningsvelden ofte 'saintluquismen' tonen hoe de school in het hart van deze discussies terecht kwam en zo een laboratorium werd voor bredere maatschappelijke, artistieke en architecturale transitie.

Van neogotiek naar moderniteit

Het eerste *saintluquisme* is de neogotiek. Sint-Lucas wilde christelijk geïnspireerde kunstenaars en architecten vormen en verzette zich tegen de elitaire academies. De middeleeuwse gotiek was een iconografisch en ook moreel voorbeeld, toegespitst op 'het goede, het ware en het schone'.

Het hoogtepunt van de eerste fase kwam in 1884. Broeder Marès had Sint-Lucas uitgebouwd tot een coherent studieprogramma voor Bouwkunde en Sierkunst met voorbereidende jaren, drie basisjaren en vier meesterjaren. Het programma bood ook, via de *section d'études*, al vroeg ruimte voor levenslang leren, met jaarlijks ongeveer 24 lezingen.

Ambigüiteit na de oorlog

De exclusief neogotische focus wekte kritiek op. Modernisten uit liberale én katholieke middens verweten Sint-Lucas dogmatisme, gebrek aan originaliteit en een kunstmonopolie. Gaandeweg werd de 'school voor christelijke kunst' een 'christelijke school voor kunst'. Broeders Denis, Alfred en vooral Urbain waren de trekkers van een voorzichtige modernistische omslag. Het tweede saintluquisme kwam er na WO II. De kritiek keerde: Sint-Lucas was niet langer te dogmatisch, maar bood geen helder alternatief voor het modernisme. In de vertwijfeling waren er ook aanhangers die hier juist een pluralistische stimulans voor kritisch denken in zagen. Marc Dessauvage, gevormd aan Sint-Lucas, werd achteraf gezien als iemand die bijna *ondanks* of *dankzij* deze onduidelijke koers de toonaangevende brutalistische architect van zijn generatie werd.

Ontwerpen en onderzoek

Het derde, huidige saintluquisme gaat over autonomie en academisering. In het hoger onderwijs vond medio jaren 1990 het debat plaats over de academisering van kunsten en architectuur. De focus verschoof van het ontwerpen van vernieuwende beelden naar het genereren van kennis. De ontwerppraktijk van kunstenaars en architecten werd verrijkt door onderzoek en theoretische verdieping.

De integratie in de KU Leuven vanaf 2012 verscherpte de debatten. Het laatste woord is hierover nog niet gezegd.

De rode draad: tekenen

Sint-Lucas ontstond letterlijk al tekenend: de eerste lessen waren tekenlessen. Tekenend is een manier om ideeën te communiceren en het denkproces te documenteren, een middel om te observeren en ook een volwaardige kunstvorm. Tekenend stond zelfs zo centraal dat de broeders een methode ontwikkelden waarmee iedereen kon leren tekenen. Het werd het fundament van hun onderwijsmodel. En ook al is tekenen even oud als de mens zelf, het gaat mee met zijn tijd. Vandaag de dag is het ook een onderzoeksmedium en behoudt het zelfs in digitale tijden zijn waarde.



De tekenklas, ca. 1900



Studenten aan het werk in het atelier beeldhouwkunst



Leerlingen aan het schetsen in het lapidarium ca. 1900

Geschiedenis van een markante site

Wie de campus vanop de Oude Houtlei bekijkt, lijkt een homogeen en samenhangend neogotisch scholencomplex te zien. De gelaagde realiteit wordt duidelijk in de Beeldentuin, waar het gebouw van Xaveer De Geyter in al zijn hedendaagsheid complexloos aanschurkt tegen de rest van de campus. Maar ook die gebouwen ontstonden in fases en zijn lang niet allemaal neogotisch van stijl.

De pas opgerichte Sint-Lucasschool kreeg in 1864 onderdak in het Sint-Amanduscollege (1), in de gebouwen van het opgeheven Alexianenklooster. Al snel groeide de school en in 1869 verwierf broeder Marès, met steun van baron Jean-Baptiste Bethune, het gebouw van de Sint-Jozefskring aan de Oude Houtlei. In 1875 werd daarnaast een eerste nieuwe vleugel opgericht in neogotische stijl. Met de andere omliggende gebouwen vormde dit een gesloten complex rond een binnenplaats en met overdekte galerijen. Toen al dienden architecturale fragmenten en beelden als studievoorbelden voor de leerlingen. In de decennia nadien breidde de school uit. In 1887 werd een pedagogie met studentenkamers gebouwd en in 1891 werd het Bethunemuseum opgericht.

De Houtlei voor de demping, met rechts de eerste neogotische vleugel



De nieuwe vleugel van Jules Coomans aan het huidige Alexianenplein





De grote museumruimte, kort na 1920, nu het atelier sculptuur

Eind 19de eeuw veranderde de schoolomgeving ingrijpend. De Houtlei werd in 1898 gedempt, het stratenplan werd aangepast en er kwamen bouwterreinen vrij. Tegelijk ontstonden er spanningen met het nabijgelegen Sint-Amanduscollege over het gebruik van de gronden. Begin 20ste eeuw kwam er een grote nieuwe vleugel naar een ontwerp van Jules Coomans, met een museumruimte, leslokalen en een kapel op de bovenverdieping (2). In 1906 werd die ingewijd en kregen de broeders van Sint-Lucas een eigen klooster. De kapel, zeker het rijkversierde koor, werd een showcase voor de hele campus. Bijna alle disciplines die de school rijk was, van schilder- en beeldhouwkunst tot edelsmeed- en glaskunst, worden erin geëtaleerd, met een retabel van het atelier Rooms, een tabernakel uit het atelier Bourdon en de muurschilderingen door Bruno Renée De Craemer. Die laatste werden gerealiseerd voor de Gentse wereldtentoonstelling van 1913 en hier hergebruikt. Ondanks haar neogotische architectuur vertoont de kapel in haar versiering al sporen van de Arts and Crafts movement. Kort daarna volgden nieuwe uitbreidingen, waaronder een bibliotheekruimte en extra klaslokalen.

Begin jaren 1920 ontgroeide de plaastercollectie het Bethunemuseum en werd in een kloostertuin aan de Oude Houtlei een grote museumruimte geopend. Nu is dat een atelier voor beeldhouwers. In de jaren 1930 werd de beeldentuin opnieuw ingericht en groeide de kunstcollectie van de school sterk. Rond dezelfde periode werden ook nieuwe gebouwen ingericht, waaronder een internaat voor studenten van buiten Gent. Door deze uitbreidingen groeide de school uit tot een omvangrijk en samenhangend complex. Niet alle gebouwen zijn in dezelfde stijl ontworpen, maar het geheel is toch een herkenbare architecturale eenheid. Glas-in-loodramen, muurschilderingen en monumentale ruimtes benadrukten het artistieke karakter.

Ook na WO II bleef de campus veranderen. In 1957 kocht de school de nabijgelegen jezuïetenresidentie (3) met het oog op een verdere uitbreiding. In dezelfde periode liet het Sint-Amandsinstituut de noordvleugel afbreken om plaats te maken voor een moderne nieuwbouw naar een ontwerp van Pierre Albert Pauwels. In de jaren 1970 werd de neogotische kapel omgevormd tot lesruimte; het koor bleef gelukkig bewaard. In 1992 kreeg de school er een historische site bij, toen ze de gebouwen van het voormalige dominicanenklooster in gebruik nam.

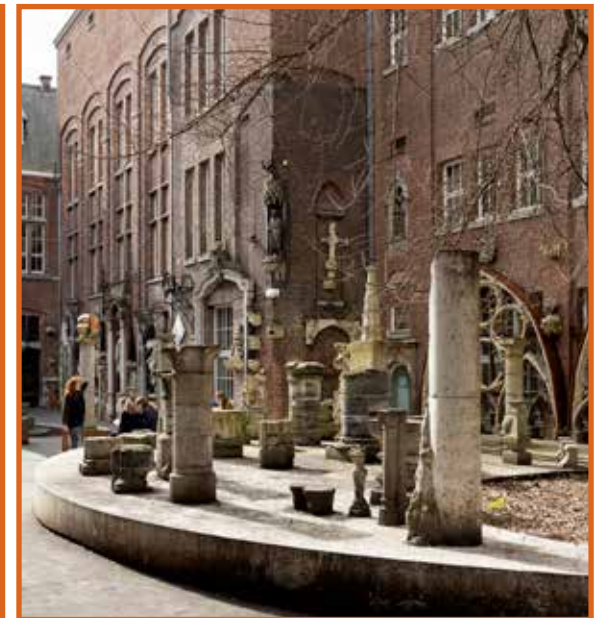
Tussen 2002 en 2006 maakte de oostvleugel met het oude internaat plaats voor een hedendaags gebouw waar drie rechthoekige, ondoorzichtige betonnen volumes op een schijnbaar losse manier op elkaar gestapeld liggen. Het ontwerp van Xaveer De Geyter schurkt tegen het Bethunemuseum aan en eist complexloos aandacht voor nieuwe architectuur in een neogotische omgeving.

Ook het binnenplein, met de beschermde Ginkgo biloba, werd heraangelegd met twee cirkelvormige structuren, terwijl de beelden tijdelijk gestockeerd werden. Recent werd de beeldentuin gedeeltelijk gereconstrueerd naar een ontwerp van Dirk Steyaert.

De Sint-Lucassite is een unieke plek. Meer dan anderhalve eeuw onderwijs, architectuur en kunstgeschiedenis komen er samen. Ondanks de veranderingen blijft het complex getuigen van de rijke Gentse kunstonderwijs traditie.



De kloostertuin met lapidarium



De binnenplaats met lapidarium, heringericht naar ontwerp van architect Dirk Steyaert

Het Bethunemuseum en de collecties

In 1891 bouwde de school het Bethunemuseum op haar binnenplaats, naar een ontwerp van Stephan Mortier. Het is opgevat als een reliekschrijn voor het heiligste der heiligen op de campus: de collectie plaasterbeelden, studie- en schetsmateriaal voor de studenten.

De oude bibliotheek bezit een indrukwekkende verzameling met meer dan 30 000 glasdijs en in het lapidarium staan meer dan 400 bewerkte stenen uit 600 jaar architectuurgeschiedenis. Die merkwaardige collectie ontstond geleidelijk aan, meestal door schenkingen van alumni, soms door aankoop. Architecturaal belangrijke stukken die verloren dreigden te gaan, werden gered door ze te schenken aan de campus. Behalve een plek voor studie en reflectie is het lapidarium ook een herinnering aan sinds lang verdwenen gebouwen.



Interieur van het Bethunemuseum met de plaastercollectie, 1909

Extra muros, sporen buiten de campus

De interventies van alumni van Sint-Lucas in het Gentse stadscentrum zijn divers en talrijk. Het gaat van architectonische meesterwerken die het verleden met het heden verbinden, tot kunstwerken die publieke ruimtes transformeren. Ze verrijken de stad en versterken haar culturele identiteit. Ze getuigen niet alleen van vakmanschap, maar ook van de invloed van Sint-Lucas als broedplaats van creativiteit en innovatie.

Zin in een explorerende wandeling? Deze Erfgoedspokkel neemt je op sleeptouw door het Gentse stadscentrum voor een boeiende kunst- en architectuurwandeling.

Neogotiek aan de Oude Houtlei

Onze wandeling begint op het Alexianenplein, neem rechtsaf de Oude Houtlei.

De neogotiek is sterk aanwezig in het straatbeeld. Tegenover Sint-Lucas kreeg de jezuïetenresidentie (3) in 1899 een neogotische facelift. Het klooster van Poortakker (4), een site met een lange religieuze geschiedenis, kreeg onder impuls van de Hemptinne een neogotische gedaante naar een ontwerp van Bethune en Arthur Verhaegen. Opvallend is ook de vleugel van de kunsthumaniora die in 1970 gebouwd werd naar een ontwerp van Dirk Manesse. Op de zijgevel in de Schouwvegersstraat zie je een indrukwekkende muurschildering van Klaas Van der Linden.

Aan het eind van de Oude Houtlei ga je rechtsaf. Loop rechtdoor tot aan de Sint-Michielskerk. Wandel verder over de Sint-Michielsbrug.

Gent en 1913

Eind 19de eeuw droomden Auguste Van Assche, Victor Van der Haeghen en Joseph de Hemptinne van een grootse as die het Geraard de Duivelsteen met de Sint Michielskerk zou verbinden. Die droom kreeg vleugels in de aanloop naar de wereldtentoonstelling van 1913. De Gentse Kuip werd grondig hertekend, monumenten en torens werden vrijgemaakt en er werd een middeleeuws stadsbeeld gecreëerd.

Ingenieur Louis Cloquet ontwierp de Sint Michielsbrug (5) als een uitzichtpunt op de 'nieuwe middeleeuwse stad'. De brugornamenten zijn van docent beeldhouwen Oscar Sinia. Sint Michiel die de draak verslaat, het trotse sluitstuk, is van Remi Rooms en Leo Speiser.

Naast de Sint-Michielsbrug bevat de portretgalerij van het Posthotel 14 koppen van Aloïs De Beule en 24 van Oscar Sinia, die ook de gevleugelde engel en de 'koloniale dame' beeldhouwde.

Het Belfort kreeg een nieuwe torenspits, een ontwerp van Valentin Vaerwyck. In het noorden werd het Gravensteen gerenoveerd door Stephan Mortier. De droom groeide uit tot een stadsvernieuwingsproject dat het uitzicht van Gent nog altijd mee bepaalt.



August Poppe, Ontwerp voor de bebouwing aan de Sint-Michielsbellering, 1911 (Gent, Stadsarchief)

Nationale en zelfs internationale navolging

Het succes van een onderwijsmodel blijkt ook uit de navolging ervan. Het Gentse voorbeeld werd vrij snel gekopieerd. In 1876 werd een Sint-Lucasschool opgericht in Doornik. Er volgden nog scholen in Rijsel (1878), Luik (1880), Brussel (1880, later verhuisd naar Schaarbeek), Molenbeek (1889), Sint-Gillis (1897), Bergen en Namen (1898). In 1926 begon Sint-Lucas Gent een kunstdrukschool in wat nu de kunsthumaniora is. Die is verzelfstandigd en leeft nu verder als VISO en als Arteveldehogeschool in Mariakerke. Er werden ook in Congo (1943) en Rwanda (1959) Sint-Lucasscholen opgericht.

Ga na de brug links naast de Sint-Niklaaskerk. Neem Klein Turkije.

KoBra, de heraanleg van Korenmarkt en Braunpein

Begin 21ste eeuw werd een deel van de Gentse kuip opnieuw heraangelegd. Alumni Paul Robbrecht en Hilde Daem bedachten een totaalconcept voor de herinrichting van de Korenmarkt en het Braunplein. De glazen kassen aan Klein Turkije, naast de Sint-Niklaaskerk, ontstonden op het bureau van Frank Delmulle. De koppen die vanop de toren neerkijken werden bij de restauratie opnieuw gekapt door Sint-Lucasdocent Vic Timmerman.

Op het einde van Klein Turkije is de iconische stadshal (6), een samenwerking met Marie-José Van Hee, een zachte bijna poëtische ingreep die de stad opnieuw definieert. En op een wand van het klokkentorentje schilderde alumnus Michaël Borremans zijn mysterieuze Maagd.

Wandel links van de lakenhalle en het belfort, richting Sint-Baafskathedraal.

Tussen kathedraal en Sint-Baafshuis (7)

In de schaduw van de kathedraal staat het Sint-Baafshuis.

Archipl Architecten en Bureau Mouton startten in 2010 de grootse verbouwing van het oude seminarie. De restauratie, voltooid in 2024, omvatte de vleugels 't Kindt en Huysens, en de uitbreiding van het complex met een scharnier- en een poortgebouw.



De Krook met *De Passanten*

In de Sint Baafskathedraal staat sinds 2025 *Arcangelo II*, een van de zeven aartsengelen die oud-studente Berlinde De Bruyckere maakte voor de 60ste Biënnale van Venetië. De Vlaamse Gemeenschap kocht het werk en De Bruyckere koos er een definitieve plek voor. Het is een van de vele beelden, glasramen en praalgraven die het werk zijn van Sint-Lucasalumni. Let zeker op het glasraam *Laudato Si'* van Harold Van de Perre uit 2018.

In de crypte ontwierp Philippe Depotter van het bureau Bressers het bezoekerscentrum, waar een AR-bril je door de geschiedenis van het *Lam Gods* leidt.

Neem rechts van de kathedraal de Limburgstraat. Neem de eerste straat links, de Gouvernmentstraat.

Provinciaal Gouvernementsgebouw (8)

Het eerste ontwerp voor het Provinciaal Gouvernementsgebouw uit 1930 is van Valentin Vaerwyck. Het gebouw werd gerealiseerd na WO II, in samenwerking met Jean Hebbelinck en met art-deco-beeldhouwwerk van Geo Verbanck. Opvallend is ook het brutalistische Provinciaal Administratief Centrum op de hoek met de Oranjeberg, een ontwerp van Groep Planning (Jan Tanghe) en Francis Serck uit 1970–1971.

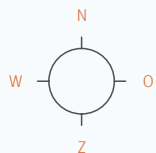
Neem linksaf de Jodenstraat. Steek het François Laurentplein over en neem de Brabantdam. Aan het Lippensplein neem je rechts de Kuiperskaai.



Het voormalige Provinciaal Gouvernementsgebouw en Administratief Centrum

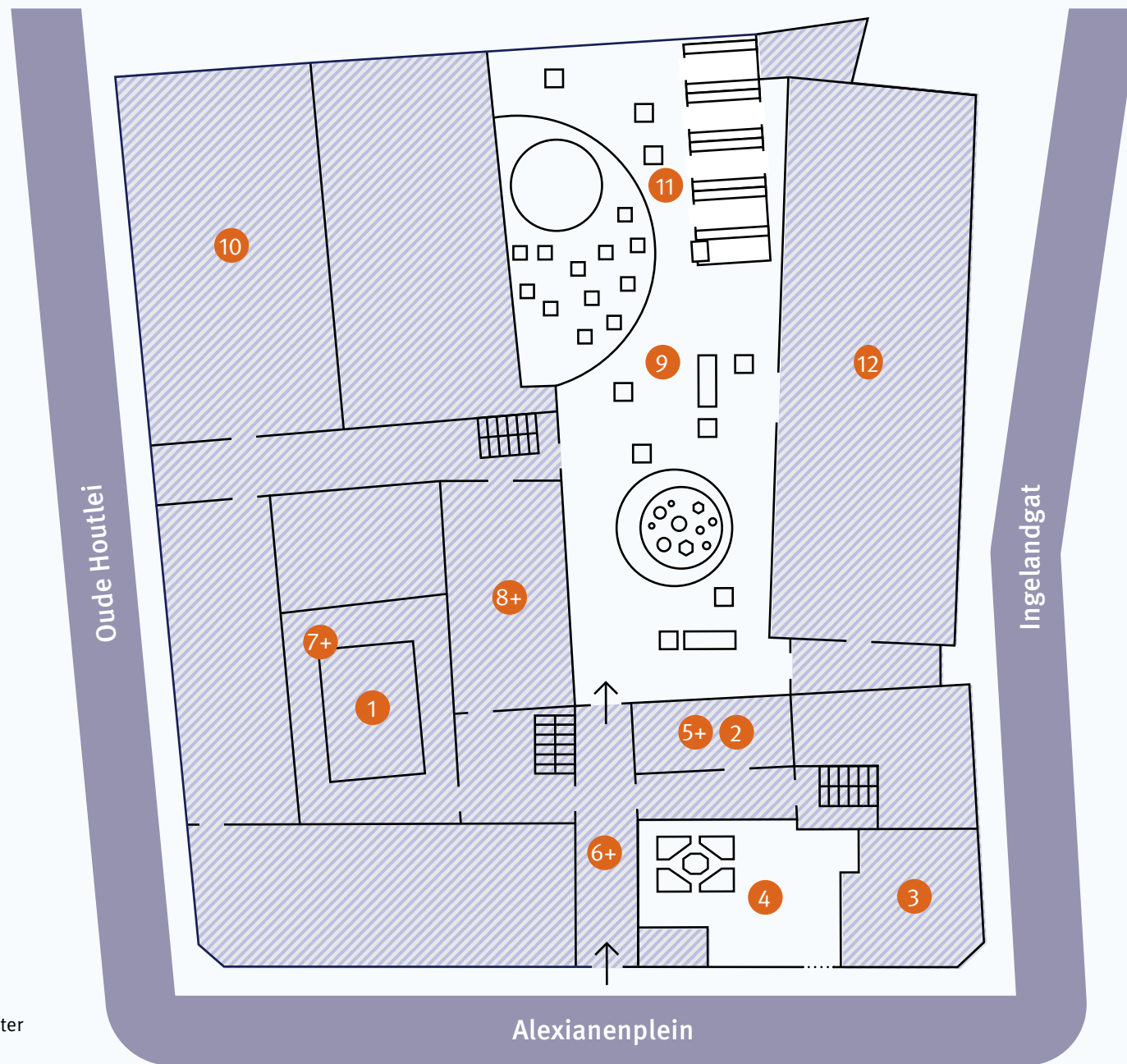
De Krook, een nieuw baken in de stad (9)

De nieuwe bibliotheek aan de Krook (2018) is een ontwerp van Ralf Coussée en oud-docent Klaas Goris. *The Guardian* omschreef haar als “een woonkamer voor de 21ste-eeuwse stad” en ze werd in dezelfde categorie geplaatst als iconische bibliotheken in Aarhus, Helsinki en Oslo. Het beeld *De Passanten* van Michaël Borremans verwelkomt je aan de ingang.



- 1 Carré
- 2 Salon
- 3 Tuinkamer
- 4 Kloostertuin
- 5+ Studiezaal
- 6+ Kapel
- 7+ Klein museum
- 8+ Oude bibliotheek
- 9 Beeldentuin
- 10 Atelier beeldhouwkunst
- 11 Bethunemuseum
- 12 Nieuwe vleugel Xaveer De Geyter

+ = ruimte op de 1ste verdieping



Colofon

Uitgegeven door de deputatie van de Provincie Oost-Vlaanderen

Beleidsverantwoordelijke: David Coppens, gedeputeerde voor erfgoed
Directie Erfgoed & Erfgoedsites · dienst Erfgoed
Anneke Lippens, directeur
Jo Rombouts, diensthoofd
Serge Migom, redactie en coördinatie

Redactie: André Coene en Martine De Raedt (Archiefonds Sint-Lucas),
Joris Snaet (KU Leuven), Wim Lambrecht, Jeroen Laureyns, Machteld
Pectoor, Manu Roegiers en Ilona Terkessidis (LUCA School of Arts),
Hans Foncke, Rajesh Heynickx, Yves Schoonjans en Sven Sterken
van de onderzoeksgroep Architectural Cultures of the Recent Past
(faculteit Architectuur, KU Leuven).

Taalredactie: Patrick De Rynck

Fotografie: Stefan Dewickere, tenzij anders vermeld

Archiefbeelden: Archiefonds Sint-Lucas Gent

Ontwerp kaart campus (binnenflap): Corbin Mahieu

Grafische vormgeving: Ann Huyghe, directie Erfgoed & Erfgoedsites

Druk: Facilitaire dienst

D/2026/1933/5

Foto cover: Het koor van de kapel

Alle rechten voorbehouden. Niets uit deze uitgave mag worden verveelvoudigd, opgeslagen in een geautomatiseerd gegevensbestand en/of openbaar gemaakt in enige vorm of op enige wijze, hetzij elektronisch, mechanisch of op enige andere manier zonder voorafgaande schriftelijke toestemming van de uitgever.

De auteurs zijn verantwoordelijk voor de inhoud van hun bijdrage.

De uitgever heeft ernaar gestreefd de wettelijke voorschriften inzake copyright na te leven.

Eenieder die meent nog rechten te kunnen doen gelden, wordt verzocht zich tot de uitgever te wenden.

Praktisch

Alexianenplein 2 · 9000 Gent

- De campus Sint-Lucas kan bezocht worden in het laatste weekend van juni, op zaterdag en zondag van 10 tot 16 uur
- De grote beeldentuin: toegankelijk op schooldagen van 8 tot 21 uur
- De kloostertuin: inkijk mogelijk via een eigentijdse poort aan de straatkant. Op schooldagen van 8 tot 21 uur

Je kan de campus ook virtueel bezoeken met de ErfgoedApp



