



participatie-  
moment:  
donderdag  
13 juni 2024

meer info  
zie pagina 2



Maquette Warm Dendermonde opgemaakt door Dendermondse kinderen

Provinciaal  
Ruimtelijk  
Uitvoerings-  
Plan

# Warmtehub Dendermonde

Publieke raadpleging over de startnota  
vanaf dinsdag 21 mei 2024 tot en  
met vrijdag 19 juli 2024

# Provinciaal Ruimtelijk UitvoeringsPlan Warmtehub Dendermonde

In maart 2023 hebben de Provincie Oost-Vlaanderen, de stad Dendermonde en VPK, een papier- en kartonfabrikant, de handen ineengeslagen in een samenwerkingsovereenkomst genaamd "**Warm Dendermonde**". Zij focussen zich op één gezamenlijk doel: duurzaam verwarmen.

Met een warmtenet kunnen verschillende delen van Dendermonde overstappen naar duurzame verwarming. Aangezien VPK af wil van haar steenkoolcentrale, willen zij een **nieuwe bio-energiecentrale** plaatsen, die ook warmte zal leveren aan een **warmtenet**. De provincie Oost-Vlaanderen zoekt naar een locatie om die bio-energiecentrale te realiseren. Daarom stelt de Provincie een Provinciaal Ruimtelijk UitvoeringsPlan (PRUP) op, genaamd "Warmtehub Dendermonde".

Op 11 april 2024 heeft de deputatie de startnota goedgekeurd, waarmee de procedure voor de opmaak van het Provinciaal Ruimtelijk UitvoeringsPlan 'Warmtehub Dendermonde' officieel van start is gegaan. De **publieke raadpleging** en **adviesvraag** over de startnota zijn de eerste formele stappen in dit planningsproces.

Met deze brochure willen we je graag in grote lijnen informeren. Wil je graag meer details weten over het Provinciaal Ruimtelijk UitvoeringsPlan 'Warmtehub Dendermonde'? Bezoek onze website en bekijk daar de volledige startnota en de procesnota. Je kan die documenten ook komen inkijken.

Neem deel aan **de participatiemarkt op donderdag 13 juni 2024**.  
Kom langs **tussen 16 uur en 20 uur** in de **stedelijke basisschool Echo, Ouburg 25, 9200 Oudegem**.

We geven je graag een woordje uitleg en zijn benieuwd naar jouw mening en ideeën.

Schrijf je in voor maandag 10 juni 2024.

We werken met inschrijven om alles zo vlot mogelijk te laten verlopen en ervoor te zorgen dat we je zo goed mogelijk te woord kunnen staan.

**Meer info:**

<https://oost-vlaanderen.be/prup-warmtehub-dendermonde>

☎ 09 267 70 00



# Provinciaal Ruimtelijk UitvoeringsPlan Warmtehub Dendermonde

## Wat is een PRUP?

Een **Provinciaal Ruimtelijk Uitvoeringsplan (PRUP)** is een plan dat de **ruimtelijke bestemming** in een bepaald gebied vastlegt. Het bepaalt wat wel en niet mogelijk is binnen een specifiek afgebakend gebied. Zodra een PRUP is goedgekeurd, vervangt het de eerdere bestemming die was vastgelegd door een ander plan, zoals het gewestplan en het Ruimtelijk Uitvoeringsplan (RUP) Hullenberg in dit geval.

De Provincie Oost-Vlaanderen zoekt naar een geschikte locatie voor:

- De **nieuwe bio-energiecentrale**: Die kan niet op de huidige locatie van de steenkoolcentrale komen.
- Het **buizensysteem van het warmtenet** om de restwarmte van het bedrijf VPK te verbinden met de toekomstige gebruikers (de zogenaamde backbone).

## Wat is een startnota?

In de startnota leggen we uit waarom we een PRUP opstellen (**plandoelstellingen**), over welke gebieden het gaat (**plangebied**) en hoe we de toekomst zien (via **locatie-alternatieven**). Op dit moment is er nog geen grafisch plan met stedenbouwkundige voorschriften opgesteld. Dat volgt in een latere fase.

## Geef je mening

Tijdens de **publieke raadpleging** verzamelen we adviezen bij de officiële adviesinstanties. Maar we willen ook graag **jouw mening horen**. Je kan je opmerkingen en reacties indienen over de startnota. Dat kan gedurende 60 dagen. Nadien gaan we aan de slag met alle reacties en werken we verder aan het plan in de vorm van een **scopingnota**. Een scopingnota geeft aan hoe we met alle reacties omgaan bij de opmaak van het eigenlijke plan en de bijhorende voorschriften.

# Warm Dendermonde



Warm Dendermonde is een initiatief van de Provincie Oost-Vlaanderen, de stad Dendermonde en papier- en kartonfabrikant VPK, in samenwerking met de energiemakelaar van de Provinciale Ontwikkelingsmaatschappij (POM) Oost-Vlaanderen. Het is in de eerste plaats een **positieve en bewuste keuze voor duurzaam verwarmen op stadsniveau**. De partners hebben hun engagementen begin 2023 bekrachtigd in een samenwerkingsovereenkomst.

## Wat willen de partners samen bereiken?

- De bouw van een **nieuwe, groene bio-energiecentrale**, waardoor papier- en kartonfabrikant VPK haar steenkoolcentrale kan vervangen. Volgens wettelijke verplichtingen moet VPK steenkool vervangen door een meer duurzame bron.
- De aanleg van een **warmtenet**. Zie het als een grootschalige centrale verwarming, niet op niveau van één huis, maar van een hele stad. Dat net zal straks de restwarmte van de nieuwe bio-energiecentrale en andere warmtebronnen naar huizen en gebouwen in Dendermonde brengen.
- Opstellen van een **warmteplan voor het grondgebied van Dendermonde**, met een langetermijnvisie voor duurzame warmte in de stad.

## Warm Dendermonde dat is ...

### Samen naar duurzaam verwarmen

PAPIER- EN KARTONFABRIEK VPK  
STAD DENDERMONDE  
PROVINCIE OOST-VLAANDEREN



Dat betekent

INDUSTRIE NAAR  
GROENE ENERGIE



WARMTENET  
ONTWIKKELEN



DUURZAAM  
VERWARMEN

# Warm Dendermonde: van steenkool naar duurzame warmte

## Wat zijn de vier doelstellingen van dit plan?

- **Verduurzamen** van de **energievoorziening** van een deel van de industrie in Dendermonde en de **lokale verwerking** van de reststromen van die industrie.
- Het voorzien van ruimte voor een **warmtehub** voor een aan te leggen warmtenet voor Dendermonde.
- Het plannen van een **warmtenet** tussen de te plannen warmtehub en de warmtevragers in Dendermonde.
- **Geen vermindering** van oppervlakte voor **economie**

In het plan liggen momenteel alternatieven voor. Het is belangrijk dat het uiteindelijke alternatief aan **alle vier de plandoelstellingen** voldoet. Alleen dan is het een **kansrijk alternatief**. Een kansrijk alternatief:

- Voldoet aan de plandoelstellingen
- Is realistisch, niet te duur of technisch complex
- Valt binnen de bevoegdheid of actiemogelijkheden van de initiatiefnemers.
- Voldoet aan de randvoorwaarden van de wetgeving, technische vereisten of fysische omstandigheden.
- Brengt geen onaanvaardbare milieueffecten met zich mee
- Heeft voldoende draagvlak zodat het gerealiseerd kan worden.

## Waarom bouwen we een nieuwe warmtehub?

In haar fabriek produceert VPK papier en verpakkingen die bestaan uit 100% gerecycleerd materiaal. Het is dus een volledig circulair proces. Maar, om de fabriek te laten draaien is veel energie nodig. VPK wekt vandaag al grotendeels haar eigen energie op, onder andere met behulp van de **steenkoolcentrale** op haar eigen terrein. VPK streeft ernaar om **tegen 2030 volledig van steenkool af te stappen**. Daarom investeert het bedrijf in een **nieuwe, schonere bio-energiecentrale**. Zo'n centrale haalt energie uit grondstoffen van organische oorsprong, zoals houtpellets.



## Wist je dat...

Tijdens de processen van VPK afvalstoffen vrijkomen, bekend als reject? Dat is een mix van plastic, hout, textiel, onbruikbare papiervezels, enzovoort. Jaarlijks komt bijna 50.000 ton reject vrij op de VPK-site.

Een groot deel van het reject wordt vandaag verbrand in de steenkoolcentrale, want er zijn momenteel geen andere recyclagemogelijkheden voor het reject dan verbranden. Het reject levert op die manier energie voor het papierproductieproces. In de toekomst kan het reject ook een brandstof zijn voor de nieuwe bio-energiecentrale, waardoor we die niet moeten vervoeren en zo de inzet van vrachtwagens kunnen vermijden.

Naast stoom en elektriciteit ontstaat er in de bio-energiecentrale ook **restwarmte**, die gebruikt kan worden om **woonwijken, bedrijven en voorzieningen te verwarmen via een warmtenet**. Aangezien naast de bio-energiecentrale ook installaties nodig zijn voor het opslaan van warmte en het overdragen ervan naar het warmtenet, spreken we hier over een warmtehub. Die warmtehub produceert stoom voor VPK én levert warmte aan Dendermonde. Voor de bouw van deze **warmtehub** is een oppervlakte van **3,5 hectare** nodig (komt overeen met de oppervlakte van 5 voetbalvelden).

# Warm Dendermonde: van steenkool naar duurzame warmte

## Wat is een warmtehub?

Het geheel van **installaties en bijhorende infrastructuur** van de nieuwe bio-energiecentrale en van de installaties die nodig zijn om de warmte op te slaan en over te dragen naar het warmtenet.

## Wat is een bio-energiecentrale?

Een **centrale** die energie opwerkt op basis van **biomassa**, aangevuld met eventueel andere brandstoffen.

## Wat is een warmtenet?

Een warmtenet kan je zien als een **grootschalige centrale verwarming**, maar dan niet op het niveau van één huis, maar van een hele wijk of stad. Daarbij heb je een netwerk van ondergrondse leidingen nodig die de warmte van een warmtebron kunnen vervoeren naar de gebruikers van die warmte.

## Wie kan gebruik maken van zo'n warmtenet?

In principe kan **iedereen** ervan profiteren: gezinnen, bedrijven, maar ook scholen, ziekenhuizen of stedelijke zwembaden, zolang de gebruiker maar is aangesloten op het warmtenet.

## Waarom een warmtenet?

Een warmtenet is **veel milieuvriendelijker en duurzamer** dan individuele verwarming op aardgas. Momenteel gebeurt maar liefst 80% van de verwarming van Vlaamse woningen via aardgas, dat altijd geïmporteerd moet worden omdat België geen eigen bronnen heeft. Een warmtenet maakt het bovendien mogelijk om meerdere gebouwen tegelijkertijd te voorzien van warmte uit lokale en duurzamere energiebronnen. Gebruikers die zijn aangesloten op een warmtenet hebben dus geen eigen verwarmingsketel meer nodig.

## Waar haalt een warmtenet dan haar warmte?

De warmte die wordt verspreid via een warmtenet moet natuurlijk ergens vandaan komen. In het geval van Warm Dendermonde wordt die in eerste instantie geleverd door VPK en een **gloednieuwe warmtehub**. Naast stoom en elektriciteit zal de hub ook **restwarmte** produceren, waarmee huizen, scholen, winkels, bibliotheken, zwembaden, bedrijven, kantoren en meer kunnen worden verwarmd. In een latere fase kunnen ook andere duurzame energiebronnen aansluiten.



# Provinciaal Ruimtelijk UitvoeringsPlan Warmtehub Dendermonde

## Locatiestudie warmtehub

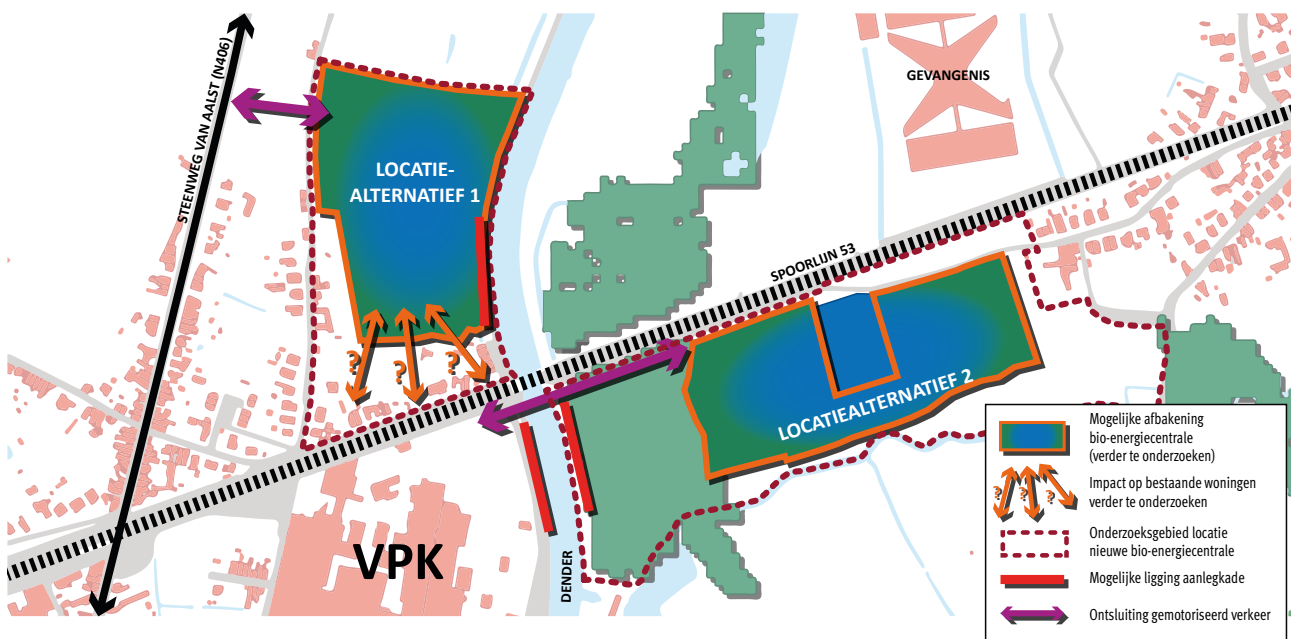
We zijn gestart met een **locatiestudie** waarbij we op zoek gingen naar mogelijke locaties voor de nieuwe warmtehub. Het onderzoeksgebied stelden we vast aan de hand van drie uitsluitingscriteria:

- 1) **maximaal 2 km van de huidige VPK-site:** om zo de lengte van de leidingen te beperken en zo het warmteverlies van de leidingen zo beperkt mogelijk te houden en het financieel haalbaar te houden
- 2) **maximaal 2 km van de warmte-afnemers:** om de lengte van de leidingen en zo het warmteverlies van de leidingen te beperken tussen de warmtehub en de potentiële warmte-afnemers.
- 3) **mogelijkheid tot watergebonden transport:** dankzij de aanwezigheid van de Dender kan veel transport ook via het water, wat veel duurzamer is en zorgt voor minder vrachtverkeer. Dat bevordert ook de leefbaarheid in Dendermonde en Oudegem.

Op basis van een reeks **ruimtelijke aanknopingspunten** (zoals de aanwezigheid van het Elia-station, de VPK-site, de Fluxysleiding en industriezones) en de **aanwezigheid van enkele gevoelige gebieden** (zoals. overstromingsgebieden, erfgoed, natuurgebied, herbevestigd landbouwgebied) kwamen verschillende mogelijke locaties in beeld.

Op basis van de uitsluitingscriteria, de aanknopingspunten en gevoelige gebieden zijn **twee locatie-alternatieven** geselecteerd die je ook terugvindt in de startnota:

- **Locatie-alternatief 1: ten noorden van de huidige VPK-site**
- **Locatie-alternatief 2: ter hoogte van de huidige Elia-site**



## Huidige VPK gebied: nulalternatief en nulplusalternatief

In de startnota gaat het ook over een nulalternatief en nulplusalternatief. Beide alternatieven **bevinden zich op de huidige VPK-site** in Oudegem. Het nulalternatief en het nulplusalternatief zijn geen realistische alternatieven voor het inplanten van de bio-energiecentrale. We onderzoeken wel de mogelijke milieueffecten van die scenario's zodat we de impact van de wel realistische alternatieven hiermee kunnen vergelijken.

- Het **nulalternatief** betekent dat het plan niet wordt uitgevoerd. De industrie blijft energie produceren met steenkool. Bij dit alternatief komt er geen bio-energiecentrale of warmtenet. In de toekomst is de warmtevoorziening van VPK en daardoor ook het voortbestaan van het bedrijf in Dendermonde onzeker.
- Bij het **nulplusalternatief** onderzoeken we een voorstel waarbij wel meer maatregelen worden genomen dan bij het nulalternatief, maar waarbij de plandoelstellingen toch niet worden gehaald. In dat geval onderzoeken we wat het zou betekenen als we de bio-energiecentrale zouden inrichten op het terrein van VPK zelf. Dat betekent dat de kartonafdeling van VPK moet sluiten, wat leidt tot minder werkgelegenheid en meer vrachtverkeer tussen de papierproductie en een nieuwe kartonafdeling elders. Om die reden is dit geen volwaardig alternatief. Het is wel nuttig om de effecten op het milieu van dit alternatief te onderzoeken.

# Provinciaal Ruimtelijk UitvoeringsPlan Warmtehub Dendermonde

## Het onderzoeksgebied backbone

Backbone is het verzamelwoord voor het **buizensysteem** dat nodig is om het warmtenet aan te leggen. Waar het warmtenet precies zal komen ligt nog niet vast. Het warmteplan zal een eerste aanwijzing geven van de wijken waar er warmtenetten zouden kunnen komen.

In dit onderzoeksgebied bekijken we waar we de **verbinding** kunnen maken tussen de **bio-energiecentrale en mogelijke warmteoverdrachtsstations**. Vanuit zo een warmteoverdrachtsstation kunnen we starten met de aanleg van **warmtenetten**, vergelijkbaar met een elektriciteitscabine. We zoeken in dit PRUP naar geschikte locaties voor warmteoverdrachtsstations richting **Dendermonde en Oudegem**. Dat werd eerder al onderzocht in een eerste haalbaarheidsstudie en tijdens dit planningsproces zoeken we verder uit wat de beste locatie is daarvoor.

## De alternatieven voor de locatie van de warmtehub

We **onderzoeken de verschillende alternatieven** tijdens het verdere PRUP-proces.

Tijdens de **publieke raadpleging van de startnota** kan je **reageren op** de startnota en de locatie-alternatieven. De resultaten van de publieke raadpleging en de adviezen verwerken we in een **scopingnota**. (augustus - oktober 2024\*)

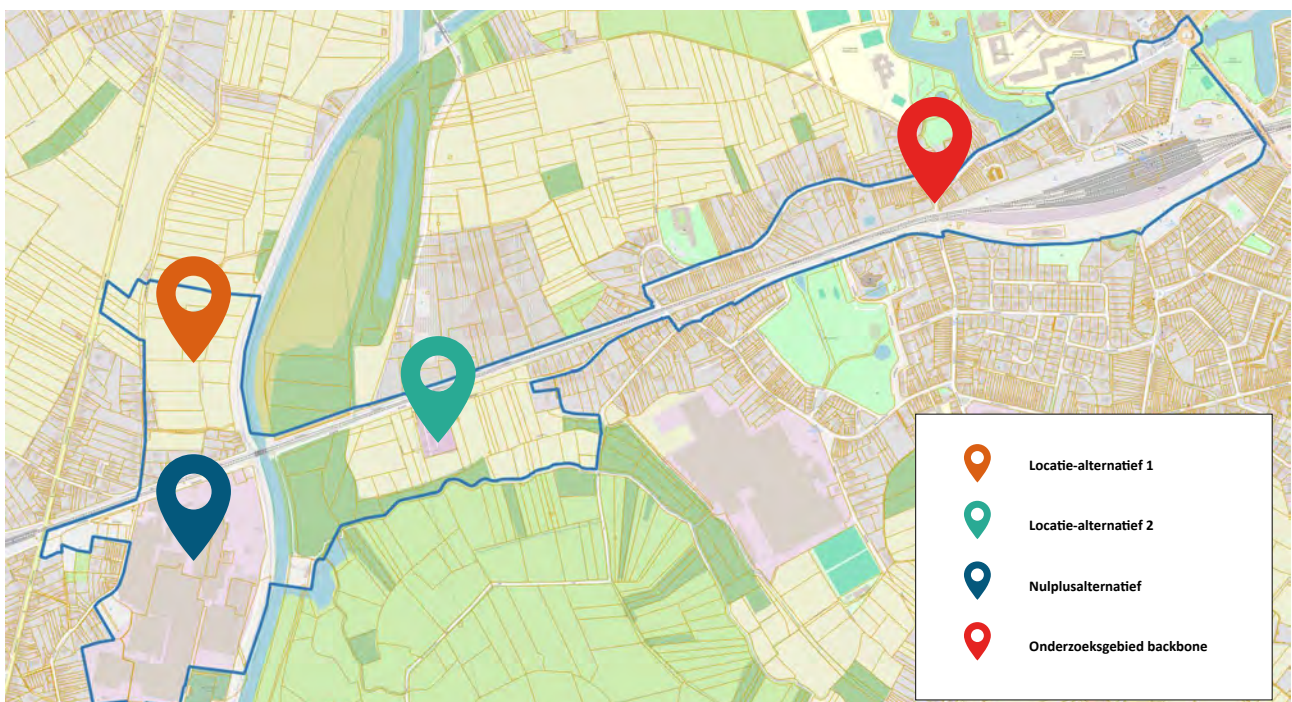
Op basis van de publieke raadpleging kunnen **nieuwe locaties in beeld komen of locaties worden geschrapt**. De milieueffecten-rapportage zal de effecten van een warmtehub ter hoogte van de locatie-alternatieven in beeld brengen. De milieueffecten-rapportage draagt bij tot de finale selectie van de locatie voor de warmtehub. Ook over het ontwerp PRUP en de ontwerp effectenrapportage kan je jouw mening geven tijdens het **openbaar onderzoek**. (september - oktober 2025\*)

\*Timing onder voorbehoud

## Plangebied

Het plangebied is het gebied waarvoor een PRUP zal worden opgesteld. Het plangebied van het Provinciaal Ruimtelijk Uitvoeringsplan "Warmtehub Dendermonde" bevat:

- de **locatie-alternatieven**: de mogelijke locaties voor de warmtehub.
- het **onderzoeksgebied** voor het **buizensysteem** van het **warmtenet** (backbone)
- de **huidige VPK-locatie**



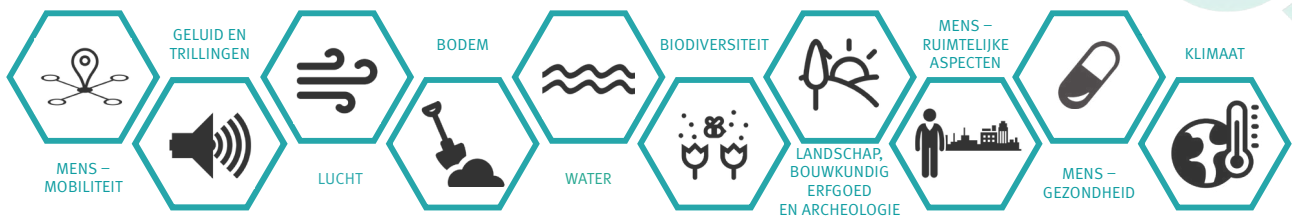


# Relevante studies

## Milieueffectenrapport

Wat is de **mogelijke milieu-impact** van bepaalde activiteiten of veranderingen als gevolg van dit PRUP? Om dat te beoordelen, stellen deskundigen een plan-milieueffectenrapport (plan-MER) op. Op die manier kunnen we al vroeg de **mogelijke schadelijke effecten** van het PRUP op het milieu opsporen en indien nodig **het plan aanpassen of bijsturen**. In de startnota beschrijven we de verschillende **methoden** die de deskundigen gebruiken bij hun onderzoek naar de milieueffecten. De **resultaten** van dit onderzoek zal je kunnen bekijken tijdens het **openbaar onderzoek** in het najaar van 2025.

Welke disciplines onderzoeken we?

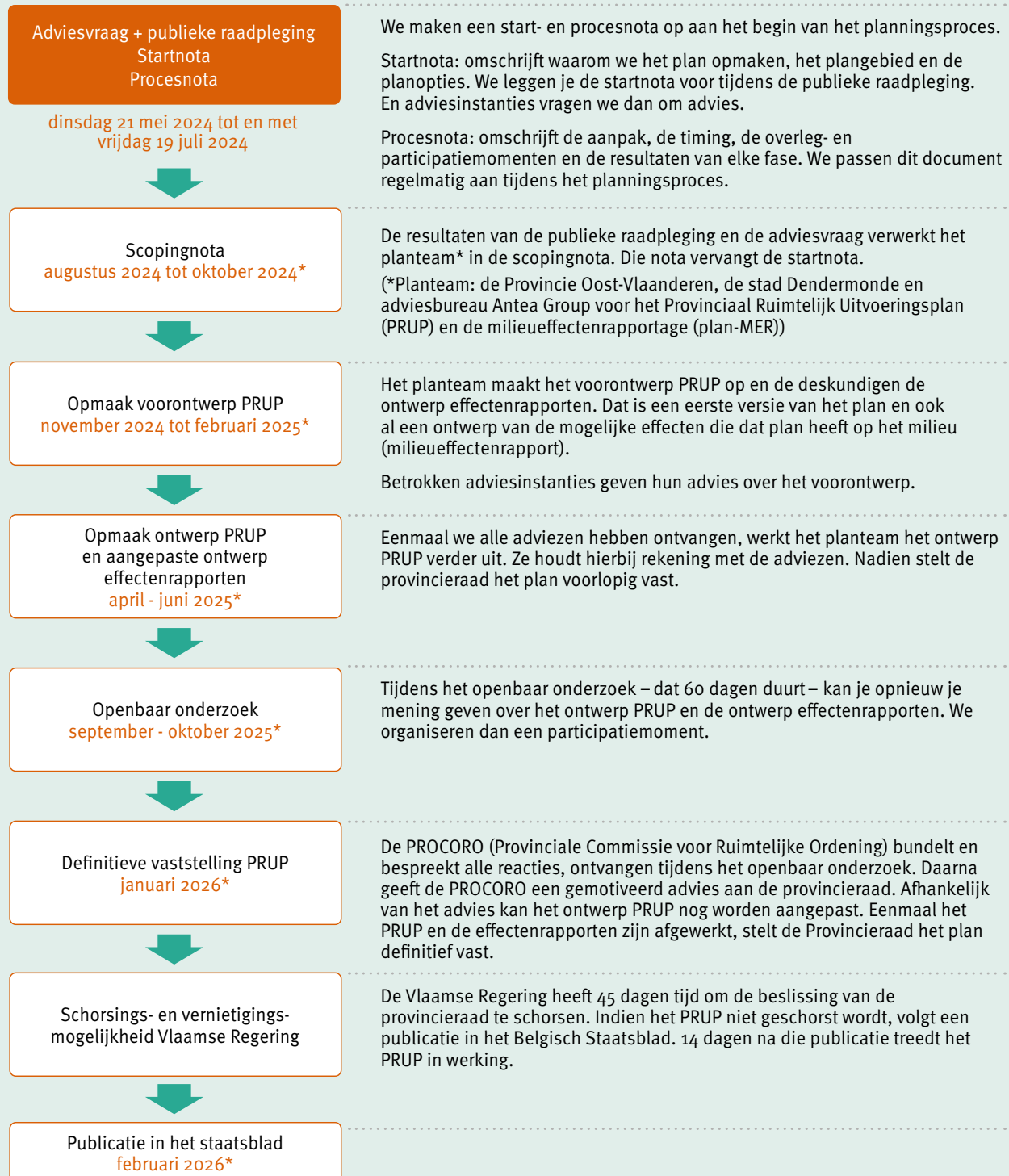


# Timing



Van **dinsdag 21 mei tot en met vrijdag 19 juli 2024** kan je je mening geven over de startnota. We vragen ook advies aan de formele adviesinstanties. Daarna verwerken we alle reacties die we tijdens de publieke raadpleging ontvangen. Een afgewerkt plan mag je verwachten in maart 2026. We organiseren in de fase van de publieke raadpleging een participatiemoment en ook één tijdens het openbaar onderzoek over het ontwerp PRUP. Het kan zijn dat we tijdens het planningsproces extra participatiemomenten organiseren. We houden je daarvan op de hoogte via de website.

## Hoe ziet zo'n planningsproces eruit?



\*Timing onder voorbehoud.

# Publieke raadpleging over de startnota

De raadpleging over de startnota loopt van dinsdag 21 mei tot en met vrijdag 19 juli 2024. De procesnota is enkel ter info. Hierover is geen inspraak mogelijk.



## Hoe kan je de start- en procesnota raadplegen?

Digitaal op de website van de Provincie Oost-Vlaanderen of scan rechtstreeks de QR-code <https://oost-vlaanderen.be/prup-warmtehub-dendermonde>



Inkijken (op afspraak) bij de provinciale dienst Ruimtelijke Planning  
Charles de Kerchovelaan 189, 9000 Gent.  
Maak een afspraak via

✉ [prupwarmtehubdendermonde@oost-vlaanderen.be](mailto:prupwarmtehubdendermonde@oost-vlaanderen.be)  
☎ 09 267 70 00

Inkijken (op afspraak) bij de stad Dendermonde in de stadswinkel,  
Franz Courtenstraat 11, 9200 Dendermonde.  
Tijdens de openingsuren.

Inkijken (op afspraak) bij de gemeente Lebbeke in het administratief centrum,  
Flor Hofmanslaan 1, 9280 Lebbeke,  
tijdens de openingsuren



## Reageren?

Opmerkingen, suggesties of bezorgdheden?  
Bezorg ze ons tijdens de periode van de publieke raadpleging en ten laatste vrijdag 19 juli 2024.  
Enkel dan kunnen we ze meenemen.

- bij voorkeur per e-mail naar [raadplegingen@oost-vlaanderen.be](mailto:raadplegingen@oost-vlaanderen.be)
- Per post naar: Provincie Oost-Vlaanderen, dienst Ruimtelijke Planning: Charles de Kerchovelaan 189, 9000 Gent.
- Door afgifte tegen ontvangstbewijs bij de provinciale dienst Ruimtelijke Planning: Charles de Kerchovelaan 189, 9000 Gent.
- Door afgifte tegen ontvangstbewijs bij de stad Dendermonde in de stadswinkel, Franz Courtenstraat 11, 9200 Dendermonde, tijdens de openingsuren.
- Door Afgifte tegen ontvangstbewijs bij de gemeente Lebbeke Flor Hofmanslaan 1, 9280 Lebbeke, tijdens de openingsuren

De datum van de e-mail, van de poststempel of van het ontvangstbewijs geldt als bewijs.

Bij de verwerking maken we een onderscheid tussen persoonsgegevens (zoals het e-mailadres, naam en adres) en de inhoud van de reactie zelf. We nemen geen persoonsgegevens op in openbare documenten.

# Specifieke vragen over het plan? Praktische vragen? Afspraak maken?

Neem contact met ons op:

✉ [prupwarmtehubdendermonde@oost-vlaanderen.be](mailto:prupwarmtehubdendermonde@oost-vlaanderen.be)

☎ 09 267 70 00

🌐 <https://oost-vlaanderen.be/prup-warmtehub-dendermonde>

Neem deel aan de participatiemarkt op donderdag 13 juni 2024.  
Kom langs tussen 16 uur en 20 uur in de stedelijke basisschool  
Echo, Ouburg 25, 9200 Oudegem.

We geven je graag een woordje uitleg en zijn benieuwd naar jouw mening en ideeën.  
Schrijf je in voor maandag 10 juni 2024.

Meer info:

🌐 <https://oost-vlaanderen.be/prup-warmtehub-dendermonde>

☎ 09 267 70 00



Deze brochure is een informatief document.

Uitgegeven door deputatie van de Provincie Oost-Vlaanderen  
Charles de Kerchovelaan 189, 9000 Gent  
Beleidsverantwoordelijke: gedeputeerde An Vervliet  
Redactie: dienst Ruimtelijke Planning en advies bureau Antea Group  
Lay-out: dienst Marketing & Communicatie  
Druk: drukkerij Provincie Oost-Vlaanderen  
Depotnummer: D/2024/5139/5  
Oplage: 4800 exemplaren  
Datum: april 2024