

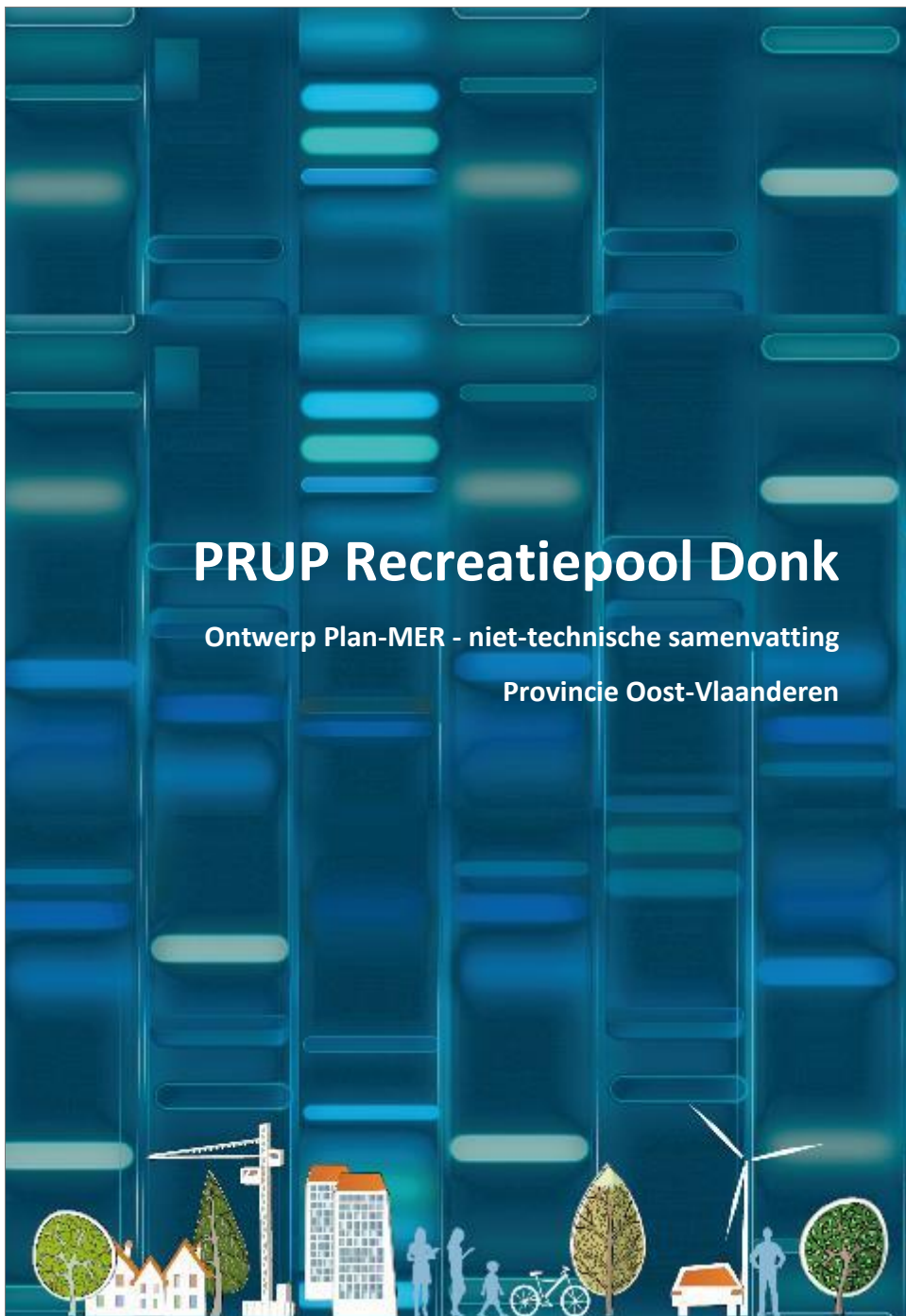
# PRUP Recreatiepool Donk

Ontwerp Plan-MER - niet-technische samenvatting

Provincie Oost-Vlaanderen

Antea Group

Understanding today.  
Improving tomorrow.



## Colofon

### Opdracht

PRUP Recreatiepool Donk  
Ontwerp plan-MER - niet-technische samenvatting

### Opdrachtgever

Provincie Oost-Vlaanderen  
Gouvernementstraat 1  
9000 Gent

### Opdrachthouder

Antea Belgium nv  
Roderveldlaan 1  
2600 Antwerpen  
T: +32(0)3 221 55 00  
[www.anteagroup.be](http://www.anteagroup.be)  
BTW: BE 414.321.939  
RPR Antwerpen 0414.321.939  
IBAN: BE81 4062 0904 6124  
BIC: KREDBEBB  
Antea Group is gecertificeerd volgens ISO9001

### Identificatienummer

4764573053\_MER\_Donk\_NTS\_04032024.docx

### Projectmedewerkers/auteurs

MER-coördinator en MER-deskundigen  
Stijn Buytaert, Advisor Klimaat en Omgevingsbeleid  
Dominique Cornelissen, Senior Advisor Natuurbeleid, inventarisatie en monitoring

#### Datum

Maart 2024

#### Status/ revisie





NTS ontwerp-MER voor OO

#### Vrijgave

Liesbet Van den Schoor

---

## Erkende MER-deskundigen

MER-deskundige	Erkenningsnummer	Handtekening
<b>MER-coördinator</b>	ERK/MER/102193	
<b>Biodiversiteit</b> Liesbet Van den Schoor	MB/MER/EDA-741/B	
<b>Mens - mobiliteit</b> Jan Baeten	MB/MER/EDA/808	
<b>Lucht</b> Dirk Dermeaux	MB/MER/EDA-645/V2	
<b>Bodem</b> Inge Van der Mueren	MB/MER/EDA/692-V1	
<b>Water</b> Inge Van der Mueren	MB/MER/EDA/692-B	
<b>Landschap, bouwkundig erfgoed en archeologie</b> Paul Arts	MB/MER/EDA/664-B	
<b>Mens - ruimtelijke aspecten</b> Marijke Verhasselt	ERK/MER/2019/00003	

Het team Omgevingseffecten van het Departement Omgeving - Gebiedsontwikkeling, Omgevingsplanning en -projecten waarborgt als lid van het planteam de kwaliteit van de geïntegreerde milieubeoordeling.

## Inhoudsopgave

<b>1</b>	<b>Inleiding, planvoornemen en alternatieven</b>	<b>5</b>
1.1	Doel van de niet-technische samenvatting	5
1.2	Aanleiding en algemene plandoelstelling	5
1.3	Situering van het gebied	6
1.4	Planvoornemen en alternatieven	7
1.4.1	Planvoornemen	7
1.4.2	Alternatieven	14
1.4.2.1	Nulalternatief	14
1.4.2.2	Locatiealternatief	14
1.4.2.3	Inrichtingsalternatieven	14
<b>2</b>	<b>Scoping en methodologie voor de milieueffecten</b>	<b>15</b>
2.1	Toepassingsgebied m.e.r.	15
2.2	Studiegebied, referentiesituatie en geplande situatie	16
2.2.1	Plangebied en studiegebied	16
2.2.2	Grensoverschrijdende effecten	16
2.2.3	Referentiesituatie voor de milieubeoordeling	17
2.2.4	Geplande situatie en beoordeling effecten	20
2.2.5	Cumulatieve ontwikkeling	20
2.3	Algemene methodologie MER	20
2.3.1	Mogelijke potentiële effecten gerelateerd aan ingrepen	20
2.3.2	Overzicht van de te onderzoeken disciplines en team van deskundigen	22
2.3.3	Globale waardeschaal en effectenbeoordeling	22
2.3.4	Koppeling RUP en MER	24
<b>3</b>	<b>Synthese van de milieueffecten, milderende maatregelen en aanbevelingen</b>	<b>25</b>
3.1	Samenvatting effectbespreking	25
3.1.1	Mens - mobiliteit	25
3.1.2	Lucht	26
3.1.3	Bodem	27
3.1.4	Water	28
3.1.5	Biodiversiteit	28
3.1.6	Landschap, bouwkundig erfgoed en archeologie	30
3.1.7	Mens- ruimtelijke aspecten, hinder en gezondheid	30
3.1.8	Klimaat	31
3.2	Samenvatting milderende maatregelen	32
3.2.1	Mens-mobiliteit	32
3.2.2	Water	32
3.2.3	Biodiversiteit	32
3.3	Samenvatting aanbevelingen	33
3.3.1	Mobiliteit	33
3.3.1.1	Aanbevelingen planniveau	33
3.3.1.2	Aanbevelingen ter optimalisatie op niveau project/vergunningen/flankerend	34
3.3.2	Water	34
3.3.2.1	Aanbevelingen planniveau	34
3.3.2.2	Aanbevelingen ter optimalisatie op niveau project/vergunningen/flankerend	34
3.3.3	Biodiversiteit	34

3.3.3.1	Aanbevelingen planniveau	34
3.3.3.2	Aanbevelingen ter optimalisatie op niveau project/vergunningen/flankerend	35
3.3.3.3	Voorwaarden vanuit de passende beoordeling	35
3.3.4	Landschap, bouwkundig erfgoed en archeologie	38
3.3.4.1	Aanbevelingen planniveau	38
3.3.4.2	Aanbevelingen ter optimalisatie op niveau project/vergunningen/flankerend	38
3.3.5	Mens	38
3.3.5.1	Aanbevelingen planniveau	38
3.3.5.2	Aanbevelingen ter optimalisatie op niveau project/vergunningen/flankerend	38

# 1 Inleiding, planvoornemen en alternatieven

## 1.1 Doel van de niet-technische samenvatting

Dit is de niet-technische samenvatting van een milieueffectrapport, m.a.w. een beknopte samenvatting van het eigenlijke milieueffectrapport bestemd voor publiek en stakeholders. Een milieueffectrapport is een openbaar document waarin de milieueffecten van een planproces of project en de eventuele alternatieven voor dat planproces of project, worden onderzocht. Het milieueffectrapport beslist niet of project of planproces vergunning krijgt, dit wordt beslist door de vergunningverlener die hierbij rekening houdt met milieueffectrapport.

De niet-technische samenvatting heeft als doel om aan publiek en belanghebbenden de relevante informatie uit het milieueffectrapport van het project of plan te communiceren en hiermee de publieke participatie in het vergunningsproces te bevorderen. Voor de uitgebreide technische informatie moet u het eigenlijke milieueffectrapport raadplegen.

## 1.2 Aanleiding en algemene plandoelstelling

*Voor meer informatie wordt verwezen naar §1.1 in de scopingnota van het PRUP.*

De omgeving van het Donkmeer is een uniek gebied met verschillende recreatieve en natuurlijke troeven. Het gebied staat echter ook voor tal van uitdagingen. De ruimtelijke en recreatieve ontwikkelingen van de afgelopen jaren hebben geleid tot een gefragmenteerd gebied en vormen bovendien een bedreiging voor de hoge natuurwaarden en het toeristisch-recreatief potentieel. Daarenboven ontbreekt het de verschillende recreatieve infrastructuren aan een algemene beeldkwaliteit en uitstraling. Concreet is er nood aan een hernieuwde identiteit om zich in de verf te zetten als dé groene toeristisch-recreatieve bestemming bij uitstek binnen de driehoek Gent-Antwerpen-Brussel.

De toekomstvisie 'Recreatiepool Donk: territoriale en recreatieve toekomstvisie' werd opgemaakt voor het gebied door de Provincie Oost-Vlaanderen, Gemeente Berlare en Regionaal Landschap Schelde-Durme. Op 4 mei 2021 werd deze visie goedgekeurd. Met de opmaak van voorliggend PRUP is het de bedoeling om de krachtlijnen van de gewenste visie op de toeristisch-recreatieve ontwikkeling te vertalen en te verankeren in stedenbouwkundige voorschriften en een bestemmingsplan. Het PRUP zal de ontwikkelingsperspectieven verder verfijnen zodat zowel op korte als lange termijn een geleidelijke transformatie wordt ondersteund.

Algemeen heeft het PRUP volgende doelstellingen die binnen alle deelRUPs doorwerken:

- De landschappelijke integratie met de omgeving versterken en onderzoeken hoe dit maximaal kan ingebed worden in de voorschriften;
- Het beperken van bijkomend ruimtebeslag en verdere fragmentatie van het gebied door bijkomende recreatieve ontwikkelingen die de landschappelijke en natuurlijke troeven van het gebied onder druk kunnen zetten. Daarom wordt onderzocht waar de recreatieve bestemming achterhaald is en beter wordt omgezet naar een open ruimtefunctie;
- Het versterken van de groenstructuur tussen de zuidelijke Donkbossen en Berlare Broek;
- Voor verschillende verblijfparken wordt onderzocht hoe groenbuffers verordenend kunnen omschreven worden zodat ze kwalitatief zijn maar ook haalbaar zijn binnen de uitbating van het verblijfpark;
- Onderzoeken hoe de recreatieve bestemmingen in het gebied kunnen worden verfijnd zodat de beoogde transformatie van het recreatieve aanbod uit de visie doorgang kan vinden. We

onderzoeken daarbij hoe we in de voorschriften enerzijds de nodige kwaliteitsgaranties kunnen inbouwen en anderzijds voldoende flexibiliteit en overgangsbepalingen voor de huidige uitbating opnemen;

- Waar mogelijk wordt er gestreefd naar planologische duidelijkheid in die zin dat onderzocht wordt of verouderde plannen (bv. BPA Nieuwdonk) volledig kunnen vervangen worden met dit PRUP.

Het PRUP omvat 6 deelzones of deelRUP's met elk een eigen opgave binnen de ruimere visie. Voor een gedetailleerde beschrijving wordt verwezen naar §1.1 van de scopingnota.

### 1.3 Situering van het gebied

Voor meer informatie wordt verwezen naar §3.1 in de scopingnota van het PRUP.

Het plangebied ligt binnen de gemeente Berlare, met uitzondering van een beperkte zone op grondgebied Zele. Het plangebied, gelegen binnen de recreatiepool Donk, maakt onlosmakelijk deel uit van het Scheldelandschap. Het Scheldelandschap strekt zich uit tussen Antwerpen en Gent en vormt de drager voor de visie van het Donkgebied. De Donk kan binnen het recreatieve verhaal van het Rivierpark en nationaal park Scheldevallei (goedgekeurd op 13/10/2023) een belangrijke rol spelen. De recreatiepool Donk vormt samen met de Kalkense Meersen een 'natuurlijke onthaalpoort' voor het Rivierpark en nationaal park Scheldevallei.

Het plangebied bestaat uit zes deelRUP's rondom het Donkmeer: Kouter Donk, Kloosterputten, Baredonkse Bossen, Sparrendreef, Scheve Villa en Nieuwdonk. Het deelRUP Kloosterputten is verder opgedeeld in 2 deelplannen.

De verschillende deelRUP's worden op onderstaande figuur weergegeven.



Figuur 1: Situering deelRUP's

## 1.4 Planvoornemen en alternatieven

### 1.4.1 Planvoornemen

Voorliggend PRUP heeft tot doel de krachtlijnen van de gewenste visie op de toeristisch-recreatieve ontwikkeling van de Recreatiepool Donk te vertalen en te verankeren in stedenbouwkundige voorschriften en een bestemmingsplan. Het gebied doet immers dienst als recreatief knooppunt en onthaalpoort tot het Rivierpark en nationaal park Scheldevallei (goedgekeurd op 13/10/2023).

De territoriale en recreatieve toekomstvisie beschrijft de volgende uitdagingen en ambities voor het Donkgebied die uitgebreid beschreven zijn in de scopingnota.

Uitdagingen:

- creëren van een hernieuwde identiteit voor het gebied;
- verdere fragmentatie binnen het gebied tegengaan;
- algemene beeldkwaliteit van het gebied verbeteren;
- bekendheid en zichtbaarheid van het gebied verhogen;
- de mogelijkheid voorzien om te verblijven en te recreëren in een uitzonderlijk landschappelijk kader wat mee de hernieuwde identiteit van het Donkgebied zal bepalen.

Ambities:

- bevestigen, versterken en herstellen van de ruimtelijk-landschappelijke identiteit en omgevingskwaliteit;
- versterken van de natuurwaarden;
- maximaal inzetten op waterrecreatie in zijn verschillende vormen;
- inzetten op een gevarieerde verblijfsrecreatie en verduurzamen/vernieuwen van het aanbod aan logies;
- opentrekken en verbreden van doelpubliek.

Die territoriale en recreatieve toekomstvisie wordt vertaald naar een PRUP. Het PRUP omvat 6 deelRUP's met elk een eigen opgave binnen de territoriale en recreatieve toekomstvisie. Niet alle visie-elementen behoeven vertaling op het niveau van het provinciaal ruimtelijk uitvoeringsplan.

In onderstaande bespreking wordt de basisvisie per deelRUP besproken door middel van de voorziene basisbestemmingen in het RUP.

#### Kouter Donk

In dit deelRUP is een zone voor verblijfsrecreatie en zone voor toeristische verblijfsrecreatie in groene omgeving op het grafisch plan opgenomen met een overdruk voor projectzone voor toeristisch kortverblijf. In het aangrenzende aanwezige bosje is tevens beperkte recreatie mogelijk (zone voor bos met beperkte toeristische verblijfsrecreatie). Een mogelijk bijkomende ontsluiting richting de toegangsweg van Nieuwdonk wordt onderzocht als alternatief. Er wordt de aanleg van een groenas vooropgesteld binnen de verblijfparken en langs de rand worden groenbuffers voorzien richting de bestaande bewoning. Ook de doorwaadbaarheid van het gebied voor zachte weggebruikers is een aandachtspunt. Ter hoogte van het Donkmeer wordt een zone voor oevers en bermen voorzien. Ter hoogte van en langsheen de toegangsweg wordt een zone voor ontsluitingsweg en groene toegang voorzien met daarlangs een park.





Figuur 2: Ontwerp grafisch plan Kouter Donk

### Kloosterputten - deelplan 1

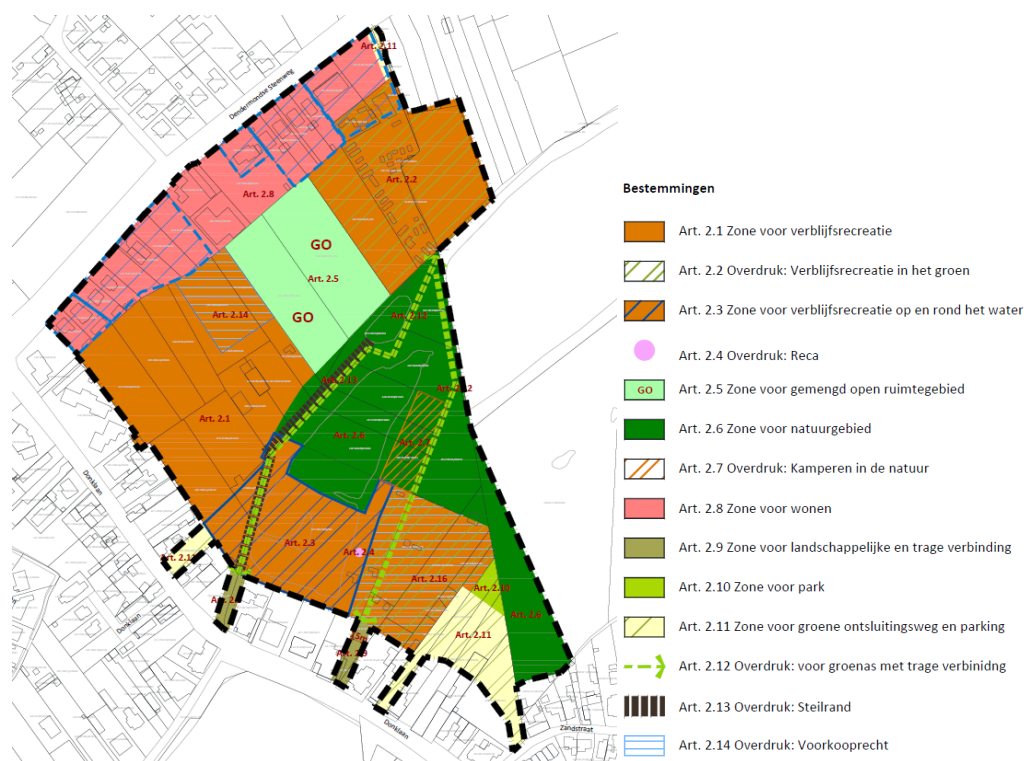
In dit deelRUP is op het grafisch plan een zone voor natuurgebied en een zone voor verblijfsrecreatie opgenomen.

Het noordoosten van het deelRUP wordt aangeduid als zone voor natuurgebied en een beperktere zone voor park. De verblijfsrecreatie wordt opgesplitst in zone voor verblijfsrecreatie, de zone voor verblijfsrecreatie in het groen en de zone voor verblijfsrecreatie op en rond het water.

Tussen de twee recreatieve terreinen in het westen wordt een zone die momenteel een recreatie bestemming kent bestemd als zone voor gemengd open ruimtegebied.

Bestaande woningen en achtertuinen waarvan de achtertuinen momenteel de bestemming recreatie hebben, krijgen als bestemming zone voor wonen.

Aan de zuidrand van het deelRUP wordt een zone voor parking en ontsluiting voorzien. Verder zijn er groenassen en zones voor landschappelijke en trage verbindingen weergegeven.



Figuur 3: Ontwerp grafisch plan Kloosterputten - deelplan 1

### Kloosterputten - deelplan 2

In dit deelRUP is op het grafisch plan een zone voor natuurgebied en een zone voor verblijfsrecreatie voor groepen opgenomen. De zone voor verblijfsrecreatie voor groepen voorziet een groepsaccomodatatie van max. 90 personen, met ondersteunende recazaak. Binnen deze zone wordt de zone waar bebouwing en verharding mogelijk is afgebakend. Om de recreatie in te bedden in de omgeving worden groenbuffers / landschappelijke buffers voorzien.



Figuur 4: Ontwerp grafisch plan Kloosterputten - deelplan 2

### Bareldonkse bossen

De zone voor verblifsrecreatie in het groen is bestemd voor openlucht recreatieve terreinen die mobiele openlucht recreatieve verblijfseenheden aanbieden. Als alternatieve bestemming kunnen een beperkt aantal duurzame groeps vakantiewoningen in het groen. Langs de zone voor verblifsrecreatie wordt een recreatieve groene overgangzone voorzien waar tentkamperen en kleinschalige speelconstructies zijn toegestaan.

In de zone voor natuurgebied, tussen de twee recreatieclusters, wordt een zachte verbinding voorzien. Tevens worden in het plangebied twee percelen herbestemd naar gemengd open ruimtegebied. De bestaande begraafplaats wordt herbestemd als zone voor groene begraafplaats en het aanliggend deel naar zone voor natuur begraafplaats.



Figuur 5: Ontwerp grafisch plan Bareldonkse bossen

### Sparrendreef

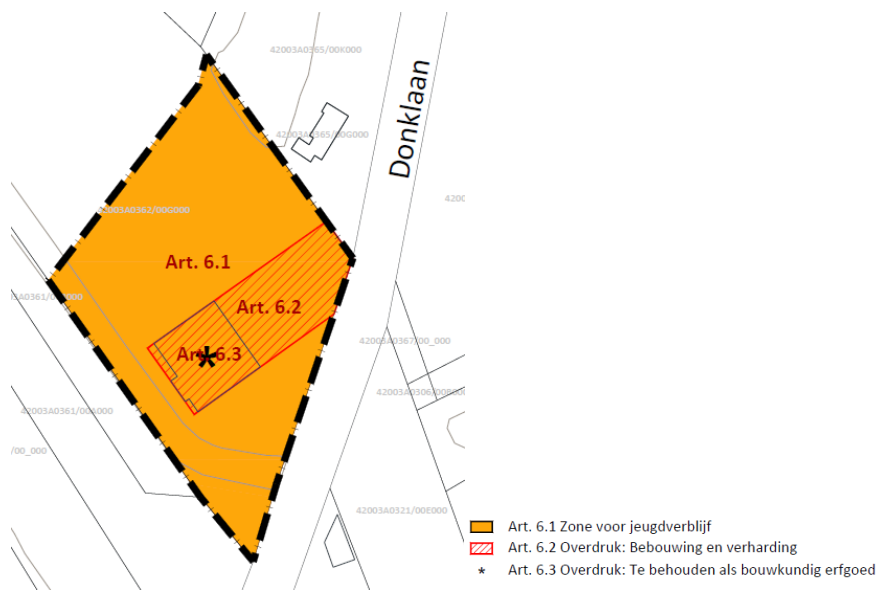
In deze zone wordt een zone voor toeristische verblijfsrecreatie in beboste omgeving voorzien, 20% van deze zone kan worden ingevuld als dagrecreatie. Het deel van het recreatiegebied dat in huidige toestand nog maar weinig recreatie kent, wordt herbestemd naar zone voor natuurgebied en zone voor gemengd open ruimtegebied om de gewenste versterking van de groenstructuren tussen de Donkbossen en Berlare Broek te ondersteunen. Voor de zone voor gemeenschapsvoorzieningen en openbaar nut wordt het versterken van de open ruimte- en groenstructuur vooropgesteld.



Figuur 6: Ontwerp grafisch plan Sparrendreef

### Scheve villa

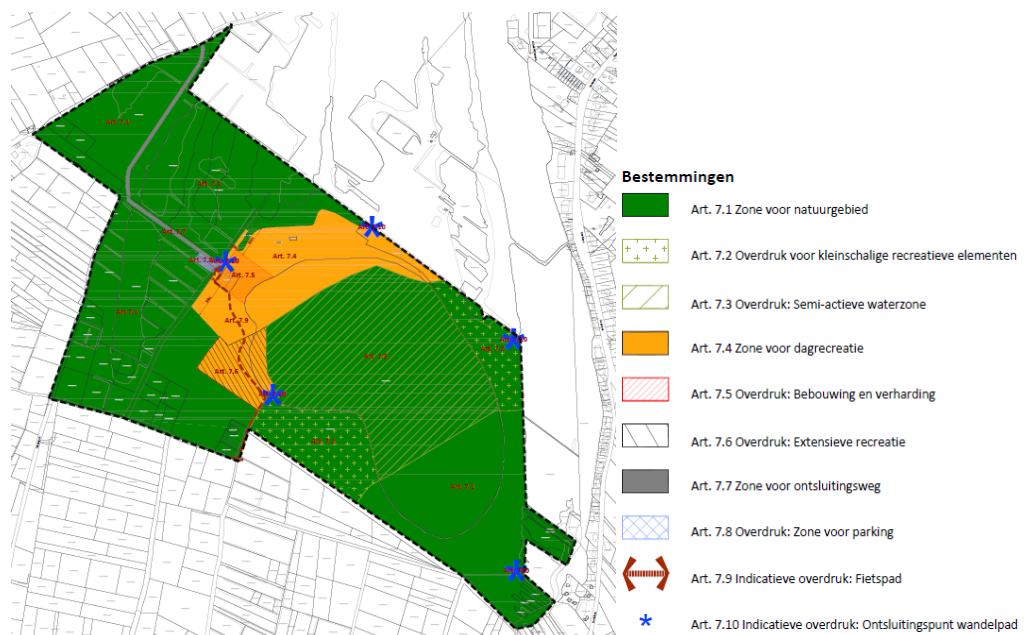
Het deelRUP wordt herbestemd naar zone voor jeugdverblijf waarbij de landschappelijke integratie van de accommodatie binnen een groen kader voorop staat. De niet-bebouwde en onverharde ruimte staat in functie van landschappelijk groen en aaneengesloten speelgroen, kamperen is hier toegestaan. Er wordt een struweelhaag voorzien, al dan niet in combinatie met een open draadafsluiting, teneinde een vrije toegankelijkheid naar het aanliggende natuurgebied tegen te gaan. Binnen deze zone wordt de zone waar bebouwing en verharding mogelijk is afgebakend.



Figuur 7: Ontwerp grafisch plan Scheve villa

### Nieuwdonk

In dit deelgebied wordt een zone voor natuurgebied en een zone voor dagrecreatie voorzien. In de zone voor natuurgebied wordt een zone met kleinschalige recreatieve elementen afgebakend. De zone voor actieve dagrecreatie is bestemd voor actieve recreatie en aanhorigheden, geïntegreerd binnen een natuurlijk groen kader. Onder actieve recreatie wordt bedoeld: zwemmen, zeilen, surfen, Stand-up Paddle (SUP), duiken en speelzone op het strand. Tevens kan een recazaak voorzien worden gericht op de bezoekers van de bestemmingszone. Binnen deze zone wordt de zone waar bebouwing en verharding mogelijk is afgebakend. In de zone voor dagrecreatie wordt een overdruk voor extensieve recreatie voorzien. Beperkt kan de parking behouden blijven nabij de ingang. Doorheen het gebied wordt een zachte verbinding voorzien.



Figuur 8: Ontwerp grafisch plan Nieuwdonk

## 1.4.2 Alternatieven

### 1.4.2.1 Nulalternatief

Het nulalternatief is de toestand zonder dat het plan wordt uitgevoerd. Dit zou betekenen dat de opwaardering van de bestaande recreatie(parken) nabij het Donkmeer achterwege blijft en dat bepaalde zones die nu nog niet ontwikkeld zijn wel kunnen verder aangesneden worden in functie van verblijfsrecreatie en het ruimtebeslag in het gebied zou toenemen

Het niet realiseren van het plan komt echter niet overeen met de doelstelling van het RUP en wordt derhalve niet als een apart te beoordelen alternatief beschouwd.

Het nulalternatief betreft wel het referentiekader om de milieueffecten te beoordelen. De beschrijving van het nulalternatief wordt in de milieueffectbeoordeling opgevat als een beschrijving van de referentiesituatie met de gekende eigenschappen en knelpunten.

### 1.4.2.2 Locatiealternatief

Locatiealternatieven zijn hier niet van toepassing. Het RUP beoogt namelijk uitspraken te doen over de deelgebieden 'Kouter Donk', 'Kloosterputten', 'Bareldonkse bossen', 'Sparrendreef', 'Scheve villa' en 'Nieuwdonk'.

### 1.4.2.3 Inrichtingsalternatieven

Het huidige planvoornemen is ontstaan op basis van een uitgebreide voorstudie en in overleg met alle betrokken actoren (infovergadering en infomarkt met bewoners, en focusgesprekken met parkeigenaars en stakeholders). Grootschalige inrichtingsalternatieven worden bijgevolg niet verder beschouwd.

Wel worden volgende kleinere inrichtingsalternatieven mee opgenomen in het MER en besproken.

- DeelRUP Kouter: hier worden 2 ontsluitingsalternatieven mee opgenomen.
- DeelRUP Kloosterputten 1: in zone 6 wordt als alternatief natuurkamperen onderzocht.
- DeelRUP Nieuwdonk: Er worden 2 alternatieven onderzocht wat betreft de parking nabij de toegangspoort, een parking voor 20 plaatsen en een parking voor 60 plaatsen.

## 2 Scoping en methodologie voor de milieueffecten

### 2.1 Toepassingsgebied m.e.r.

De wettelijke eisen van de inhoud van het MER zijn opgenomen in het DABM (Decreet Algemene Bepalingen Milieubeleid). Het decreet verplicht om bepaalde plannen van administratieve overheden van gewestelijk, provinciaal of lokaal niveau te onderwerpen aan een milieueffectenonderzoek, vooraleer zij definitief kunnen goedgekeurd worden. Wie een plan met mogelijk aanzienlijke milieueffecten wil opmaken, moet eerst de milieueffecten en de eventueel redelijke alternatieven in kaart brengen.

Het PRUP 'Recreatiepool Donk' tracht de krachtlijnen van de gewenste visie op de toeristisch-recreatieve ontwikkeling te verankeren in een bestemmings- en inrichtingsplan. Volgens de geldende regelgeving moet er een plan-MER voor het PRUP worden opgemaakt omdat het (1) een plan betreft inzake o.a. waterbeheer en ruimtelijke ordening, (2) het niet het gebruik regelt van een klein gebied op lokaal niveau of geen kleine wijziging betreft, (3) aanzienlijke effecten vooraf niet uit te sluiten zijn (wordt in dit MER onderzocht) en (4) het plan het kader kan vormen voor de latere vergunning van projecten uit de bijlagen van het project-m.e.r.-besluit<sup>1</sup>.

Volgende rubrieken zijn mogelijk van toepassing:

#### Bijlage II

- Rubriek 12 a) Vakantiedorpen, hotelcomplexen buiten stedelijke zones, permanente kampeer- en caravanterreinen, themaparken, skihellingen, skiliften en kabelspoorwegen, met bijhorende voorzieningen,
  - met een terreinoppervlakte van 5 ha of meer, of
  - met een verkeersgenererende werking van pieken van 1000 of meer personenauto-equivalenten per tijdsblok van 2 uur.

#### Bijlage III

- Rubriek 12 Toerisme en recreatie
  - c) vakantiedorpen en hotelcomplexen buiten stedelijke zones, met bijbehorende voorzieningen (projecten die niet onder bijlage II vallen)
  - d) permanente kampeer- en caravanterreinen (projecten die niet onder bijlage II vallen)

In een milieueffectrapport (MER) worden de milieueffecten vastgesteld door middel van een vergelijking van de referentiesituatie<sup>2</sup> (vaak, maar niet altijd de huidige toestand van het studiegebied) met de toestand van het studiegebied na de uitvoering van het planvoornemen (= de geplande situatie).

Bij voorliggend PRUP wordt een volwaardig plan-MER met passende beoordeling toegevoegd, waarbij mogelijke (permanent) significante milieueffecten onderzocht worden. In dit hoofdstuk wordt de algemene methodologie toegelicht en wordt een overzicht gegeven van de te onderzoeken disciplines.

---

<sup>1</sup> Besluit van de Vlaamse Regering van 10 december 2004 (en wijzigingen) houdende vaststelling van de categorieën van projecten onderworpen aan milieueffectrapportage.

<sup>2</sup> Voor bijkomende toelichting met betrekking tot de referentiesituatie, zie paragraaf 2.2.3.



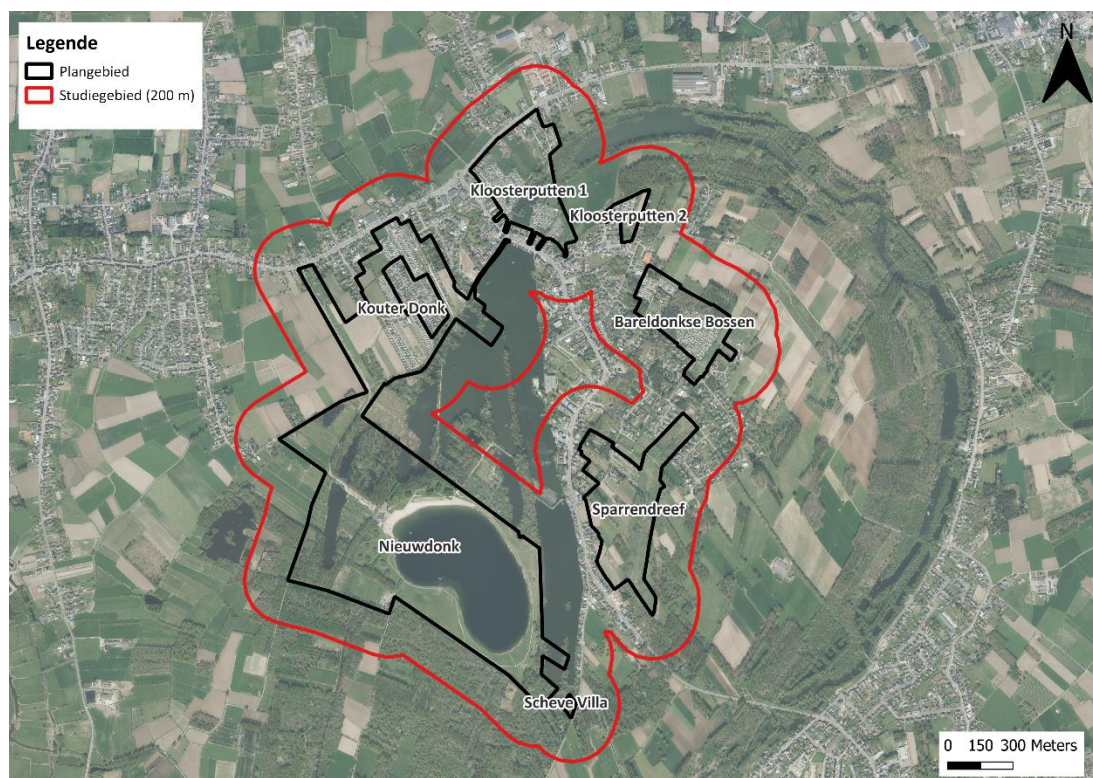
## 2.2 Studiegebied, referentiesituatie en geplande situatie

### 2.2.1 Plangebied en studiegebied

Onder de term plangebied verstaat men het gebied dat gewijzigd zal worden door het PRUP, zijnde door een andere bestemming of wijziging van stedenbouwkundige voorschriften (perimeter van het PRUP in dit geval). Het plangebied bestaat uit verschillende deelgebieden (deelRUP's) die reeds werden beschreven in §1.3.1.

Het studiegebied wordt globaal gedefinieerd als het plangebied met daarbij het potentieel invloedsgebied van de effecten. De afbakening van het studiegebied is afhankelijk van het invloedsgebied van de afzonderlijke ingrepen en milieukarakteristieken. Dit kan per milieueffect verschillen. In principe wordt voor elke discipline een aparte afbakening van het studiegebied gemaakt. Voor de meeste ruimtelijke disciplines bestaat het studiegebied uit het plangebied zelf en haar directe omgeving. 200 m rond de deelgebieden wordt aangenomen als standaardgrens voor de mogelijke omvang van de directe invloedsfeer. Voor de discipline mens-mobiliteit en de daarvan afgeleide disciplines (lucht, hinder en gezondheid) is het studiegebied ruimer. Het omvat de wegen waar significante wijzigingen in verkeersintensiteit (kunnen) optreden ten gevolge van bijkomende verkeergeneratie van en/of de gewijzigde verkeerscirculatie in en rond de deelRUP's.

De afbakening van het plangebied van de verschillende deelRUP's en het studiegebied worden weergegeven op onderstaande figuur.



*Figuur 9: Plangebied en studiegebied*

### 2.2.2 Grensoverschrijdende effecten

Gezien de afstand van het plangebied tot de gewest- en landsgrenzen, worden geen grensoverschrijdende effecten verwacht.

### 2.2.3 Referentiesituatie voor de milieubeoordeling

De referentiesituatie is de toestand van het plangebied waarnaar gerefereerd wordt in functie van de effectbeoordeling. Hierbij kan de referentiesituatie gelijkgesteld worden aan de huidige toestand, maar ook aan een toekomstige toestand, afhankelijk van het tijdsperspectief van het voorgenomen plan. Voor dit planvoornemen wordt de huidige toestand als referentiesituatie genomen.

Als er een verschil is tussen de juridische bestemming van het plangebied en de feitelijke invulling ervan op terrein, wordt er doorgaans gewerkt met twee referentietoestanden: een feitelijke referentiesituatie gebaseerd op de feitelijke vergunde situatie op het terrein en een juridisch-planologische referentiesituatie gebaseerd op een (fictieve) invulling van het terrein volgens de geldende planologische bestemming.

Indien geen recente gegevens beschikbaar zijn voor bepaalde disciplines om de feitelijke referentiesituatie duidelijk in beeld te brengen, zal de deskundige de beschikbare gegevens actualiseren (door bijkomende metingen, door veldwerk of door extrapolatie) indien hij dit nodig acht omwille van mogelijke significante wijzigingen in de tijd.

De focus in de effectbeoordeling ligt op de meest kwetsbare situatie inzake te verwachten effecten. Er zal in de milieubeoordeling tevens een kwalitatieve vergelijking plaatsvinden van het verschil in effectbeoordeling ten aanzien van de minder kwetsbare situatie.

De juridische referentiesituatie is beschreven in §6.1 van de scopingnota. Voor de beschrijving van de feitelijke referentiesituatie wordt verwezen naar §3.4 van de scopingnota.

Voor de deelzones betekent dit:

#### Kouter Donk

- Het grootste (centrale) deel van dit deelRUP valt binnen het PRUP Reconversie verblijfsrecreatie - Berlare fase 2, waarbij een bufferzone en zone voor openluchtrecreatieve terreinen zijn aangeduid. Het noordoostelijk deel van het deelRUP overlapt met RUP Donk met aanduiding zone voor wegenis, zone voor langzame verkeersverbinding en zone voor gemeenschapsvoorziening en recreatie. Het zuiden van het deelRUP overlapt met het BPA Nieuwdonk met bestemmingen verkeerswegen, zone voor parkeerterrein, wandelwegen, oevers en bermen en zone voor privaat domein van de gemeente. Beperkt is het gewestplan nog van toepassing, dit in het noordwesten van het deelRUP met bestemmingen woongebied en bufferzone.
- Momenteel bestaat het gebied uit 5 verblijfsparken bestaande uit stacaravans en gericht op tweedeverblijvers of vaste jaargasten. De aanliggende percelen tussen de verblijfsparken en het woongebied zijn in gebruik als akkerland of weiland, deze zijn deels gelegen in een zone voor openluchtrecreatieve terreinen (PRUP), deels binnen bufferzone of zone voor parkeerterrein (BPA Nieuwdonk). De zuidelijke rand van het plangebied doet dienst als een groene ontmoetings- en recreatieplek (picknickweide, vlindertuin, etc.). Omwille van ruimtelijke nabijheid is ook de reserveparking en toegangsweg tot het recreatiedomein Nieuwdonk opgenomen binnen het deelRUP, samen met het tussenliggend open ruimtegebied. Het recreatieve woongebied waarbinnen permanent wonen mogelijk is, wordt niet meegenomen binnen het deelRUP. Dit is de uitsnede binnen de plancontour. De verblijfsparken worden allen ontsloten rechtstreeks via de Dendermondse Steenweg en/of Brielstraat, via de Frans Broeckaertlaan op de Dendermondse Steenweg of via de Meerstraat op de Dendermondse Steenweg. Tussen de Meerstraat en Brielstraat bevindt zich een knip. Elk verblijfpark heeft zijn eigen toegang.

- De feitelijke referentiesituatie is de meest kwetsbare situatie voor de milieu-beoordeling. Een kwalitatieve vergelijking van het verschil in effectbeoordeling t.a.v. de minder kwetsbare juridisch-planologische referentie is relevant.

#### Kloosterputten - deelplan 1

- Volgens het gewestplan zijn binnen dit deelRUP volgende bestemmingen geldig: zone voor verblijfsrecreatie, woongebied met landelijk karakter, natuurgebied met wetenschappelijke waarde of natuurreservaat en gebieden voor gemeenschapsvoorzieningen en openbaar nut. De toegangen van enkele verblijfparken zijn gelegen in het RUP Donk, alsook de woningen aan de Donklaan. Deze zijn aangeduid als zone voor centrumgebied - type A Donklaan, zone voor wegenis en ontsluitingsweg. Verder zijn er zones natuurgebied en gemeenschapsvoorziening cfr. het gewestplan via een PRUP omgezet naar gebied voor openluchtrecreatieve verblijven, zone voor groene buffer en zone voor groen scherm.
- In dit gebied zijn verschillende verblijfsparken gevestigd rondom de waterplas Kloosterputten. Deze plas vormt een link naar de meer noordwaarts gelegen waardevolle Turfput en Berlare Broek. Het verblijfpark in het noordwesten is voornamelijk gericht op kamperen en trekkersplaatsen en deels ook stacaravans, de overige bevatten voornamelijk stacaravans. Het plangebied loopt iets meer zuidwaarts tot aan de Donklaan. Een deel van de zone voor centrumgebied van het RUP Donk aan de Strijdam is mee opgenomen binnen de plancontour, alsook de aanliggende gemeentelijke parking en de rest van de zone voor gemeenschapsvoorzieningen volgens het gewestplan. De tussenliggende ruimte tussen de twee verblijfparken ten westen van de plas maakt ook deel uit van het plangebied. De gronden zijn vandaag in landbouwgebruik maar hebben een bestemming als verblijfsrecreatie. De westelijke zijde van het plangebied omvat enkele delen van achtertuinen van woonpercelen aan de Gentsesteeweg, alsook de stal van een landbouwbedrijf. Ook deze percelen zijn gelegen binnen een bestemmingszone voor verblijfsrecreatie.
- De feitelijke referentiesituatie is de meest kwetsbare situatie voor de milieu-beoordeling. Een kwalitatieve vergelijking van het verschil in effectbeoordeling t.a.v. de minder kwetsbare juridisch-planologische referentie is relevant.

#### Kloosterputten - deelplan 2

- Het gewestplan duidt deze zone aan als gebieden voor verblijfsrecreatie en natuurgebied.
- Het feitelijke ruimtegebruik bestaat uit een verblijfpark, een bos en een perceel in landbouwgebruik.
- De feitelijke referentiesituatie is de meest kwetsbare situatie voor de milieu-beoordeling. Een kwalitatieve vergelijking van het verschil in effectbeoordeling t.a.v. de minder kwetsbare juridisch-planologische referentiesituatie is relevant.

#### Bareldonkse bossen

- De verblijfparken zijn geheel gelegen binnen het BPA Olmendreef en bestemd als zone voor verblijfsrecreatie, begraafplaats, bufferzone, zone voor natuurgebied, wegenis en wandel- en dienstwegen. De zone ten zuiden van de Schriekenstraat ligt buiten het BPA Olmendreef en is volgens het gewestplan bestemd als gebied voor dagrecreatie.
- Binnen het deelRUP zijn 3 verblijfparken gelegen, vooral gericht op jaargasten met stacaravans. De verblijfparken hebben allen een toegang op de Schriekenstraat. Tussen de twee clusters van verblijfparken liggen een bos en de begraafplaats Bareldonk. Verder zijn

enkele beboste percelen of graslanden rondom de verblijfparken gelegen. Het perceel ten zuiden van de Schriekenstraat is momenteel een weiland met woonhuis.

- De feitelijke referentiesituatie is de meest kwetsbare situatie voor de milieu-beoordeling. Een kwalitatieve vergelijking van het verschil in effectbeoordeling t.a.v. de minder kwetsbare juridisch-planologische referentiesituatie is relevant.

### Sparrendreef

- Op het gewestplan is de westzijde van dit deelRUP aangeduid als gebied voor verblijfsrecreatie met aan de rand woongebied en bufferzone. Centraal is er gebied voor gemeenschapsvoorziening en openbaar nut gelegen. Een beperkt gedeelte in aansluiting op de Donklaan / Blauwhofdreef is gelegen binnen het RUP Donk en heeft als bestemming zone voor open- en halfopen bebouwing.
- De zone voor verblijfsrecreatie is voor slechts een beperkt deel ingevuld door een verblijfpark en enkele weekendverblijven (noordwesten van deelRUP) dat ontsloten wordt via de Sparrendreef. Het overige deel van de bestemmingszone verblijfsrecreatie kent een landbouwgebruik, beperkt zijn enkele bosjes aanwezig. De zone voor gemeenschapsvoorzieningen bestaat voornamelijk uit bosfragmenten en omvat een waterputtenbatterij i.k.v. drinkwatervoorziening door de Watergroep. Aan de randen met het woonlint aan de Donklaan en Blauwhofdreef zijn eveneens enkele delen van percelen opgenomen die bestemd zijn als bufferzone of woongebied.
- De feitelijke referentiesituatie is de meest kwetsbare situatie voor de milieu-beoordeling. Een kwalitatieve vergelijking van het verschil in effectbeoordeling t.a.v. de minder kwetsbare juridisch-planologische referentiesituatie is relevant.

### Scheve villa

- Dit deelRUP is bestemd als natuurgebied met wetenschappelijke waarde of natuureservaat.
- De Scheve Villa is een jeugdverblijf gelegen nabij de Hemelse Rij, een natuurgebied dat bestaat uit zeer waardevolle natuur. Het jeugdverblijf bestaat uit de villa en omliggende tuin die ook voor jeugdactiviteiten wordt gebruikt (o.a. kamperen). De toegang gebeurt via de Donklaan. Er is een tent geplaatst tegen het gebouw voor de opslag van materiaal, deze is echter niet vergund. Een kleinschalige wandelverbinding situeert zich ten zuiden van het perceel en maakt connectie met de zuidzijde van recreatiedomein Nieuwdonk.
- De juridisch- planologische referentiesituatie is de meest kwetsbare situatie voor de milieu-beoordeling. Een kwalitatieve vergelijking van het verschil in effectbeoordeling t.a.v. de minder kwetsbare feitelijke referentie is relevant.

### Nieuwdonk

- Het deelRUP is gelegen binnen het BPA Nieuwdonk met volgende bestemmingen: zone voor intensieve recreatie, zone voor extensieve recreatie, zone voor natuurbouw, zone voor natuurgebied met reservaatfunctie, water (overdruk), zone voor exploitatie loodsen en verkeerswegen.
- Nieuwdonk is een provinciaal recreatiedomein. Het bestaat uit een waterplas ontstaan uit een oude zandwinningsput en is omgeven door grasoevers, ligweides en bomenclusters. Op de waterplas gaan intensieve recreatieactiviteiten door, zoals zeilen, duiken, zwemmen, etc. Het domein kent ook een aantal gebouwen, waaronder een horecapand met sanitair en burelen, een apart sanitair blok en een groepering van enkele loodsen voor de wateractiviteiten. Tot voor kort was er een avonturenparcours aanwezig, dit is momenteel

reeds verwijderd. De toegang tot het domein situeert zich ter hoogte van de gebouwencluster met horeca en burelen en omvat ook een fietsenparking. Langsheen de toegangsweg bevindt zich een parking voor gemotoriseerd verkeer (niet vergund). Echter de officiële parking van het recreatiedomein bevindt zich net buiten het plangebied parallel aan de toegangsweg naar de Dendermondse steenweg. Vanuit een logische ruimtelijke samenhang zijn deze laatste elementen opgenomen binnen het deelRUP Kouter Donk. Het gehele deelRUP wordt gekenmerkt door grote gehelen kwetsbare en waardevolle natuur.

- Aangezien de feitelijke toestand en de juridisch planologische toestand gelijkaardig zijn zal de milieueffectenbeoordeling gebeuren t.a.v. dit feitelijk gebruik/juridisch-planologisch gebruik.

#### 2.2.4 Geplande situatie en beoordeling effecten

Voor het plangebied zal het MER de impact van de gewenste visie op de toeristisch-recreatieve ontwikkeling onderzoeken. In verschillende disciplines wordt onderzocht wat de effecten zijn van de herbestemming/herinrichting. Effecten van het voorziene programma (wordt indicatief begroot) en ruimte-inname ten opzichte van de theoretische referentiesituatie worden beschreven en (cijfermatig) beoordeeld.

In de navolgende hoofdstukken wordt concreet ingezoomd op de te onderzoeken milieueffecten per discipline en is de methodologie voor de milieubeoordeling per discipline opgenomen voor het plangebied.

#### 2.2.5 Cumulatieve ontwikkeling

Ontwikkelingen die wel zijn gepland, maar redelijkerwijs nog niet gerealiseerd tegen het referentiejaar, worden in dit MER behandeld als 'ontwikkelingsscenario'. Er zijn geen relevante cumulatieve ontwikkelingen gekend.

### 2.3 Algemene methodologie MER

#### 2.3.1 Mogelijke potentiële effecten gerelateerd aan ingrepen

Het plan zal aanleiding geven tot een aantal planingrepen die op hun milieueffecten onderzocht zullen worden. Planingrepen zijn ingrepen (handelingen, constructies, exploitaties of de verderzetting ervan) in de 'omgeving' die door het plan mogelijk/onmogelijk worden gemaakt (of beoogd worden via de voorgestelde bestemmingswijzigingen) én die voorafgaand aan het plan niet/wel mogelijk waren.

Gebaseerd op de algemene locatiekarakteristieken en de planbeschrijving worden in onderstaande tabel de belangrijkste potentiële effecten die t.g.v. het plan redelijkerwijze kunnen verwacht worden in een overzicht weergegeven. Enkel effecten op planniveau worden besproken. Dit zijn de permanente effecten t.g.v. de aanlegfase en de permanente effecten tijdens de exploitatiefase.

Enkele effectgroepen zullen wellicht slechts in beperkte mate (kunnen) worden onderzocht, vooral de elementen die op projectniveau verder worden geregeld en bestudeerd en die bijgevolg niet onderscheidend zullen zijn in de keuze van de locaties op de schaal van dit ruimtelijk uitvoeringsplan (bijvoorbeeld de invloed op specifieke bodemaspecten).

Tabel 1: Ingreep-effectenmatrix globale inschatting van de mogelijke milieueffecten van het planvoornemen

Ingreep	Direct effect planingreep	Discipline	Indirect effect	Discipline
Ruimtebeslag	Ruimtebeslag:  Wijziging grondwaterhuishouding: wijziging infiltratiemogelijkheden  Wijziging in ruimte voor water: hemelwater en overstromingswater  Wijziging grondwaterstroming t.g.v. de aanwezigheid van ondergrondse constructies	Water	Wijziging in overstromingsgevoelige gebieden  Grondwaterstands daling met risico op zettingen  Grondwaterstands daling met verlies vegetatie  Invloed op klimaat	Mens / Klimaat  Mens  Biodiversiteit
	Permanente profielvernietiging	Bodem	Bodemverstoring	Landschap, bouwkundig erfgoed en archeologie
Exploitatie (bedrijvigheid)	Permanente wijziging erfgoedwaarde (archeologisch patrimonium)  Wijziging landschapsperceptie  Wijziging landschapsstructuur  Wijziging bouwkundig erfgoed	Landschap	Wijziging visuele beleving	Mens – ruimtelijke aspecten
	Biotoopverlies/winst  Barrièrewerking	Biodiversiteit	Landschapsbeleving  Invloed op Klimaat	Landschap, bouwk erfgoed  Klimaat
	Permanente inname van bodem	Klimaat		
	Wijziging in belasting wegennet, verkeersveiligheid, langzaam verkeer	Mens en mobiliteit	Hinderaspecten geluid en lucht, gezondheid	Geluid, Lucht Biodiversiteit Mens Klimaat
	Wijziging geluidsproductie t.g.v. de functies zelf en de gewijzigde verkeersstroom	Mens	Hinderaspecten en gezondheid  Rustverstoring	Mens  Biodiversiteit
	Wijziging luchtverontreinigende componenten t.g.v. de functies zelf en wijziging in de verkeersbeweging	Lucht / klimaat	Hinderaspecten en gezondheid	Mens  Klimaat
	Wijziging lichtverstoring	Licht	Hinderaspecten en gezondheid	Mens  Biodiversiteit
	Wijziging in afvalwaterproductie en – stroom	Water	Invloed op capaciteit rioleringsnet	Water
	Wijziging in functies	Mens		

### 2.3.2 Overzicht van de te onderzoeken disciplines en team van deskundigen

De volgende disciplines zullen in het plan-MER onderzocht worden:

Mens-mobiliteit  
Lucht  
Bodem en grondstofvoorraden  
Water: grond- en oppervlaktewater  
Biodiversiteit  
Landschap, bouwkundig erfgoed en archeologie  
Mens - ruimtelijke aspecten, hinder en gezondheid  
Klimaat

De disciplines mens-mobiliteit, lucht, bodem en grondstofvoorraden, grond- en oppervlaktewater, biodiversiteit, landschap, bouwkundig erfgoed en archeologie, en mens-ruimtelijke aspecten zullen onderzocht worden door erkende MER-deskundigen. De volgende disciplines worden in dit MER behandeld door de coördinator, samen met een deskundige:

- klimaat: de relevante klimaataspecten worden besproken bij de verschillende disciplines zoals lucht, water en biodiversiteit, in overeenstemming met de handleiding 'klimaat' opgesteld door team Omgevingseffecten. De bevindingen worden door de coördinator gebundeld in een apart hoofdstuk in het MER;
- mens-hinder en gezondheid: de discipline mens-hinder en gezondheid (aspect gezondheidseffecten ten gevolge van lucht en geluid) zal uitgewerkt worden door de MER-coördinator in samenwerking met de MER-deskundige mens-ruimtelijke aspecten (en lucht).

Enkele thema's die eveneens in de opgelijste disciplines aan bod komen in het MER zijn:

- Licht, warmte en stralingen; licht wordt nader onderzocht onder de receptoren fauna en onder mens (door de desbetreffende deskundigen). Stralingen en warmte is niet relevant in het MER, noch worden specifieke warmtebronnen ingezet;
- Energie en grondstoffen; energie - onder de noemer duurzaamheid - wordt besproken onder de discipline lucht. Het plan is niet van die aard dat er een significante invloed is op grondstofvoorraden, hetgeen in de discipline bodem wordt verduidelijkt.

Het plan-MER wordt opgesteld onder de verantwoordelijkheid en op kosten van de initiatiefnemer. De initiatiefnemer moet hiervoor een beroep doen op een MER-coördinator. De erkende MER-coördinator waakt erover dat de samenstelling van het team van medewerkers het mogelijk maakt om het plan-MER kwalitatief op te stellen in overeenstemming met de richtlijnen van het Team Omgevingseffecten.

### 2.3.3 Globale waardeschaal en effectenbeoordeling

In dit MER houdt de bespreking, beoordeling en evaluatie van de effecten van het plan (voor de verschillende milieudisciplines) rekening met globale ingreep-effectrelaties. De beoordeling baseert zich op:

**Wat is de kwetsbaarheid van het milieu?**

Het belang van het effect van de ingreep op het desbetreffende onderdeel wordt beoordeeld met de termen 'kwetsbaarheid' (zeer, matig, weinig). De significantie is een rechtstreeks gevolg van de





Op basis van de impactbeoordeling (van -3 tot +3) kan afgeleid worden in hoeverre een maatregel of aanbeveling dient/kan worden voorgesteld en welke de impact is van de maatregel/aanbeveling (resterend effect): de milderende maatregelen/aanbevelingen worden gekoppeld aan de impactbeoordeling.

In het richtlijnsysteem 'Algemene methodologische en procedurele aspecten' is een kader opgenomen waar de koppeling van effectbeoordeling met milderende maatregelen is gemaakt.

beoordeling van het effect	koppeling met milderende maatregelen
beperkt negatief (score -1)	onderzoek naar milderende maatregel is minder dwingend
negatief (score -2)	er dient onderzoek te gebeuren naar milderende maatregelen
aanzienlijk negatief (score -3)	er dienen in elk geval milderende maatregelen voorgesteld te worden

Voor alle gevallen geldt: indien er geen milderende maatregelen voorgesteld kunnen worden, dient dit gemotiveerd te worden.

In het MER zal een onderscheid gemaakt worden tussen milderende maatregelen en aanbevelingen ter optimalisatie.

#### 2.3.4 Koppeling RUP en MER

Er wordt de aandacht op gevestigd dat in de beschrijving van milderende maatregelen en aanbevelingen binnen de verschillende disciplines, er een onderscheid wordt gemaakt tussen het niveau van doorwerking van deze maatregelen en aanbevelingen.

De focus ligt op het onderzoeken van maatregelen op het RUP-niveau:

- de milderende maatregelen/aanbevelingen op niveau van het PRUP dewelke voortvloeien uit het MER-onderzoek zullen/kunnen aanleiding geven tot aanpassingen/verfijningen aan de bestemmingszones of stedenbouwkundige voorschriften van het PRUP;
- de maatregelen en aanbevelingen die moeten/kunnen doorwerken in het PRUP vallen qua uitvoering onder de verantwoordelijkheid van de initiatiefnemer van het PRUP (zijnde de provincie Oost-Vlaanderen).

Het plan-MER verloopt volgens een iteratief proces. Alle maatregelen (en aanbevelingen) die ruimtelijk kunnen doorvertaald worden, zullen worden ingepast in het PRUP. Het uiteindelijke plan-MER bestaat er dan uit om alle resterende effecten (waarvoor er dus geen maatregelen voorgesteld/beschikbaar zijn die ruimtelijk kunnen doorvertaald worden) weer te geven. Waar dit een toegevoegde waarde heeft, kunnen naar aanleiding van de effectbeoordeling milderende maatregelen worden onderzocht die zich niet meer op planniveau bevinden maar bijvoorbeeld wel relevant kunnen zijn op het niveau van de vergunning of het flankerend beleid. Onderzochte maatregelen op andere niveaus zoals vergunningen of andere instrumenten zijn niet uit te werken via het PRUP.

## 3 Synthese van de milieueffecten, milderende maatregelen en aanbevelingen

### 3.1 Samenvatting effectbespreking

#### 3.1.1 Mens - mobiliteit

Onderstaande tabel geeft een samenvattend overzicht van de individuele effectbeoordeling van de verschillende deelgebieden, waarbij telkens ook al rekening is gehouden is met vermelde kanttekeningen en opmerkingen bij de afzonderlijke besprekingen. Voor aspecten die negatief scoren (-2) zijn conform de algemene methodiek milderende maatregelen nodig. Maar ook voor een aantal deelgebieden met score “-1”, “0” of “+1” worden vanuit discipline mobiliteit aanbevelingen gedaan (score met “\*”).

Deze staan per deelgebied apart beschreven onder voorgaande paragrafen en worden ook globaal samengevat en toegelicht.

Tabel 2: Samenvatting individuele impact per deelgebied

Deelgebied	Scenario	Functioneren verkeerssystemen				Verkeersveiligheid
		Bereikbaarheid per modus			Doorstroming	
		Zacht verkeer	Openbaar vervoer	Gemotoriseerd verkeer		
Kouter Donk	1	+1(*)	0	0/-1/+1 (*)	0	-1 (*)
	2 en 3	+1(*)	0	-1/-2/+1 (°)	0	-1 (*)
Kloosterputten – deelplan 1	1, 2 en 3	+1	0	-1/-1/+1 (*)	0	-1/+1 (*)
Kloosterputten – deelplan 2	1, 2 en 3	+1 (*)	0	0 (*)	0	+1
Bareldonkse bossen	1, 2 en 3	+1 (*)	0	0	0	0
Sparrendreef	1, 2 en 3	0 (*)	0	0	0	0
Scheve Villa	1, 2 en 3	0	0	0	0	0
Nieuwdonk	1, 2 en 3	+1 (*)	0	0	0	+1

In de discipline mobiliteit wordt een concreet beeld gegeven van de verwachte toekomstige verkeersdrukke op de ontsluitende wegen (N445 en N467). Onderstaande tabel geeft bijkomend op basis van het significantiekader voor **verkeersafwikkeling** (§Fout! Verwijzingsbron niet gevonden.) en overzicht van de verwachte impact.

Tabel 3: Beoordeling cumulatieve impact verkeersafwikkeling

	Richting	Capaciteit	Referentie		Toekomstig		Score
			Intensiteit	Verzadiging	Intensiteit	Verzadiging	
<b>Wegvakken</b>							
N445 Dendermondse Steenweg (west)	Noordoost	1.200 pae	631 pae	53%	709 pae	59%	0
N445 Dendermondse Steenweg (west)	Zuidwest	1.200 pae	551 pae	46%	559 pae	47%	0
N445 Dendermondse Steenweg (oost)	Zuidwest	1.200 pae	546 pae	46%	605 pae	50%	0
N445 Dendermondse Steenweg (oost)	Noordoost	1.200 pae	412 pae	34%	418 pae	35%	0
N467 Donklaan	Noordwest	1.000 pae	408 pae	41%	474 pae	47%	0
N467 Donklaan	Zuidoost	1.000 pae	645 pae	64%	652 pae	65%	0

Kruispunten						
Rotonde N467 x N445	2.700 pae	1.596 pae	59%	1.709 pae	63%	0

Zoals blijkt uit bovenstaande tabel wordt dat er ook cumulatief gezien geen significante impact te verwachten is op vlak van verkeersafwikkeling en doorstroming. De eerder beperkte bijkomende verkeersgeneratie op de verschillende ontsluitende wegen en kruispunten zorgt niet voor een significante impact op de afwikkeling. De cumulatieve impact op de verkeersafwikkeling wordt als neutraal (0) beoordeeld.

De impact op vlak van **verkeersveiligheid** werd reeds per individueel deelgebied bekeken. Aanvullend kan ook op basis van het verwachte cumulatief effect voor alle deelgebieden samen gesteld worden dat de verwachte bijkomende verkeersdrukke op de ontsluitende wegen en kruispunten niet van dien aard is dat deze gepaard zal gaan met een significante impact op de verkeersveiligheid. Zowel de N445 als de N467 zijn ter hoogte van de deelgebieden uitgerust met volwaardige fietspaden. Ook zijn er op de meest logische locaties concrete oversteekvoorzieningen getroffen. Aanvullend zijn er tal van trage verbindingen tussen de verschillende deelgebieden en de overige attractiepolen die een vlotte en veilige verbinding kunnen garanderen. Anderzijds worden de bestaande knelpunten op vlak van verkeersveiligheid niet aangepakt binnen het planvoornemen, en zal er ook op deze locaties sprake zijn van een, weliswaar beperkte, toename in de verkeersdrukke. Globaal gesteld wordt het cumulatief effect op vlak van verkeersveiligheid als neutraal (0) beoordeeld.

### 3.1.2 Lucht

In de (gemodelleerde) referentiesituatie worden in geen enkel onderzocht wegsegment de milieukwaliteitsnormen van NO<sub>2</sub> en fijn stof (PM<sub>10</sub> en PM<sub>2,5</sub>) overschreden, noch 80 % ervan.

Door de realisatie van het planvoornemen zullen de verkeersemisssies toenemen ten gevolge van de verkeerstoename van en naar het plangebied. Uit de luchtmodelleringen blijkt echter dat er geen significante bijdrages te verwachten zijn (score 0) voor de verschillende wegsegmenten en parameters. Ter hoogte van de deelgebieden zelf wordt eveneens geen significant effect verwacht wegens de beperkte verkeerstoename en goede bestaande luchtkwaliteit.

Tenslotte kan het planvoornemen bijkomende luchtmissies afkomstig van gebouwenverwarming genereren, maar er wordt verwacht dat de effecten ervan niet aanzienlijk zullen zijn.

Er worden geen milderende maatregelen of aanbevelingen voorgesteld vanuit discipline lucht.

Tabel 4: Overzicht effectbeoordeling discipline lucht

	Score exploitatiefase	Maatregelen (MM)	Aanbevelingen (AANB)	Eindscore na MM/A*
Niet-geleide emissies - verkeersemisssies niet significante bijdrage NO <sub>2</sub> -, PM <sub>10</sub> - en PM <sub>2,5</sub> - en EC- jaargemiddelde op de verschillende wegsegmenten in het studiegebied	0	/	/	/

	Score exploitatiefase	Maatregelen (MM)	Aanbevelingen (AANB)	Eindscore na MM/A*
Geleide emissies – gebouwenverwarming	0	/	/	/

\*MM/A: Milderende maatregelen/Aanbevelingen

### 3.1.3 Bodem

Wat betreft **profielverstoring** is er in deelgebieden Kouter Donk en Kloosterputten 1 bodem aanwezig die gevoelig is voor profielverstoring. Het effect in deze deelgebieden wordt beperkt negatief (-1) beoordeeld ten aanzien van de feitelijke referentiesituatie. In de andere deelgebieden is de bodem reeds verstoord of is geen gevoelige bodem aanwezig waardoor de impact bij deze deelgebieden verwaarloosbaar (0) wordt beoordeeld.

Wat betreft **structuurwijziging** is er in alle deelgebieden bodem aanwezig die beperkt, matig of gevoelig is voor structuurwijziging. Het effect in deze deelgebieden wordt verwaarloosbaar tot beperkt negatief (0/-1 of beperkt negatief (-1) beoordeeld ten aanzien van de feitelijke referentiesituatie.

Planologisch gezien blijft in de deelgebieden Kouter Donk, Kloosterputten 1 en Sparrendreef de bestemming recreatie behouden en wordt verder een gebied met recreatiebestemming herbestemd naar natuurgebied of openruimtegebied waardoor de bodem hier gevrijwaard wordt van profielwijziging en structuurwijziging. Het effect ten opzichte van de planologische referentiesituatie wordt verwaarloosbaar tot beperkt positief (0/+1) tot positief (+1) beoordeeld.

Wat betreft **stabiliteit** geven de geologie en bodemopbouw in het plangebied veelal ondraagkrachtige grond weer in de toplaag. Er dient rekening te worden gehouden met het feit dat er over grote oppervlakten ondraagkrachtige gronden zullen voorkomen in de verschillende deelgebieden. Ondraagkrachtige gronden kunnen een invloed tijdens de vergraving en bemaling teweegbrengen op de nabije omgeving. Er kan echter redelijkerwijze van uit worden gegaan dat het vermijden van zettingen (vanuit het plan naar de omgeving of binnen het planvoornemen zelf) volgt uit de voorzorgen die kunnen worden genomen tijdens de aanlegfase (zoals voorbereidend studiewerk, opstellen bemalingsplan, bepaalde technieken, bepaalde uitvoeringsperiode, monitoring tijdens de werken...). Hiermee rekening houdend wordt het effect op planniveau verwaarloosbaar tot beperkt negatief beoordeeld (0/-1) voor de feitelijke referentietoestand.

Vanuit de aard van het voorgenomen plan gaan geen relevante risico's op **bodemverontreiniging** uit. Bovendien dient het voorgenomen plan te voldoen aan de Vlare-, Vlarebo- en Vlarema-reglementering waar van toepassing. Er worden vanuit de geplande activiteiten dan ook geen aanzienlijke effecten op bodemkwaliteit verwacht. Een strikte opvolging van de wetgeving terzake maakt dat het risico op bodemverontreiniging tot een minimum wordt herleid. Een wijziging in bestemming zou ook een wijziging in bestemmingstype van de bodem tot gevolg kunnen hebben. Voornamelijk van belang zijn de gronden met bestemming recreatie die herbestemd worden richting natuur/bos/open ruimte, wat het geval is in de deelRUP's Kloosterputten (deel1), Baredonkse bossen, Sparrendreef en Nieuwdonk. Binnen deze deelgebieden zijn echter geen bestaande bodemonderzoeken gekend. Tevens wordt opgemerkt dat deze deelgebieden (grotendeels) gelegen zijn binnen beschermingszone I, II of III van een drinkwaterwinning waardoor hier ook nu reeds de strengste bodemsaneringsnormen (type I) van toepassing zijn. Op planniveau worden, rekening houdend met de geldende regelgeving de globale effecten op bodemkwaliteit als verwaarloosbaar ingeschat (0) voor alle deelRUP's en dit zowel voor de feitelijke als de planologische referentiesituatie.

### 3.1.4 Water

Wat betreft **grondwaterhuishouding** wordt het effect in de deelgebieden waar er uitbreiding voorzien van het bestaande verblijfpark hooguit beperkt negatief (-1) beoordeeld ten opzichte van de feitelijke referentiesituatie. De hemelwaterverordening dient gevolgd te worden. Waar planologisch een herbestemming gebeurt van recreatie naar natuurgebied op open ruimte gebied wordt het effect verwaarloosbaar tot beperkt positief (0/+1) tot beperkt positief (+2) beoordeeld.

Vanuit de aard van het voorgenomen plan gaan geen relevante risico's op **bodem- en grondwaterverontreiniging** uit. In zijn algemeenheid dienen nieuwe inrichtingen te voldoen aan de Vlare- en Vlarebo-reglementering waar van toepassing. Een strikte opvolging van de regelgeving terzake maakt dat het risico op grondwaterverontreiniging tot een minimum wordt herleid. Op planniveau worden, rekening houdend met de geldende regelgeving de globale effecten op grondwaterkwaliteit als verwaarloosbaar ingeschat (0) en dit zowel voor de feitelijke als de planologische referentiesituatie.

Wat betreft **oppervlaktewaterhuishouding** liggen enkel in Kouter donk, Bareldonkse bossen en Sparrendreeft zones met een middelgrote kans hebben op pluviale overstromingen waar recreatie voorzien wordt. Gezien de mogelijke verharding in deze zone wordt het effect t.h.v. Kouter Donk en Bareldonkse bossen als beperkt negatief (-1) beoordeeld, ter hoogte van Sparrendreef wijzigt er niets (0).

Wat betreft **structuurkwaliteit** stelt het planvoornemen nabij waterlopen recreatie voorop als bestemming. Bij bijkomende ontwikkeling van recreatie in dit gebied dient rekening gehouden te worden met de aanwezigheden van deze waterlopen. In overige zones zal er niks wijzigen ten opzichte van het feitelijk ruimtegebruik. Bijgevolg wordt het effect op de structuurkwaliteit verwaarloosbaar (0) beoordeeld en dit zowel ten opzichte van de feitelijke als de planologische referentiesituatie.

Vanuit de aard van het voorgenomen plan gaan geen relevante risico's op potentiële lozingen uit waardoor geen wijziging van de **oppervlaktewaterkwaliteit** wordt verwacht. In zijn algemeenheid dienen nieuwe inrichtingen te voldoen aan de Vlare- en Vlarebo-reglementering waar van toepassing. Een strikte opvolging van de regelgeving terzake maakt dat het risico op oppervlaktewaterwaterverontreiniging tot een minimum wordt herleid. Op planniveau worden, rekening houdend met de geldende regelgeving de globale effecten op oppervlaktewaterkwaliteit als verwaarloosbaar ingeschat (0) en dit zowel voor de feitelijke als de planologische referentiesituatie.

De effectenbeoordeling inzake **afvalwaterproductie** is enkel van toepassing in deze deelgebieden en hun specifieke zones met een recreatieve bestemming in het planvoornemen. Alle gebieden bevinden zich in centraal gebied of collectief te optimaliseren gebied van het afvalwatersysteem. Bijkomende openluchtrecreatie verblijfseenheden zullen dus aangesloten worden op het bestaand rioleringsstelsel van zuiveringsgebied Berlare. Het zuiveringsgebied van Berlare bevat vandaag een RWZI met een maximum capaciteit van 20.000 inwoners. Gezien de bijkomende IE per deelgebied niet meer is dan 5% van de ontwerpcapaciteit van de RWZI en de verschillende uitbreidingen niet gelijktijdig zullen plaatsvinden wordt dit effect als beperkt negatief (-1) beoordeeld op planniveau.

### 3.1.5 Biodiversiteit

#### **Ecotoop- en biotoopverlies, incl. wijziging**

De effecten op vlak van ecotoop- en biotoopverlies en winst zijn binnen het deelplan Kouter Donk als verwaarloosbaar aan te duiden. Er komen immers immers nauwelijks biologisch waardevolle of zeer waardevolle vegetaties voor.

Binnen het deelplan Kloosterputten (deelplan 1) zal de herbestemming van de bestaande parking naar zone voor ontsluiting en natuurgebied voor verwaarloosbare tot beperkt positieve effecten zorgen

(0/+1). Er is echter ook sprake van verwaarloosbare of beperkte negatieve effecten voor de waardevolle delen binnen de zone voor verblijfsrecreatie. Het deelplan Kloosterputten (deelplan 2) zal vooral voor beperkt positieve effecten (+1) zorgen ten aanzien van de feitelijke referentiesituatie. Planologisch wordt de bestemming als natuurgebied bevestigd waardoor de effecten verwaarloosbaar zijn (0).

In deelplan Barendonkse Bossen zullen door uitvoering van het planvoornemen de biologisch meest waardevolle delen aangeduid worden als natuurgebied of gemengd open ruimte gebied. Deze aanduiding zorgt ervoor dat de feitelijke referentietoestand in overeenstemming is met de ruimtelijke bestemmingen. Het effect wordt bijgevolg als neutraal/verwaarloosbaar beoordeeld (0).

Het planvoornemen binnen de Sparrendreef zorgt voor significant positieve effecten (+2) door te voorzien in een verweving met natuur waardoor ingezet wordt op een versterking van de bosfragmenten in de omgeving.

De wijziging van de bestemming naar beschermd natuurgebied t.o.v. de feitelijke situatie in het deelplan Scheve Villa zorgt voor beperkt positieve effecten. Echter moeten we op planologisch vlak opmerken dat een zone voor natuurreservaat herbestedd wordt naar een zone voor jeugdverblijf, waardoor er sprake is van significant negatieve effecten (-2). Op vlak van biotoopwijziging zijn er verwaarloosbare effecten te verwachten op vlak van bodemverdichting. Deze blijft immers beperkt tot het recreatiegebied.

Het deelplan Nieuwdonk zorgt voor verwaarloosbare effecten ten aanzien van de feitelijke referentiesituatie (0). Er wordt immers zowel deels onthard als verhard. Ten aanzien van de planologische situatie is er sprake van een significant positief effect (+2), i.c. omzetting recreatiegebied naar natuurgebied.

Ook op vlak van structuurkwaliteit aan waardevolle waterlopen zijn er verwaarloosbare effecten te verwachten. Gezien de beperkte waarde van de plas binnen deelplan 1 Kloosterputten kunnen de effecten als verwaarloosbaar gemotiveerd worden. Wat betreft de grond- en oppervlaktewaterhuishouding worden geen wijzigingen voorzien in natuurgebied. Inzake grond- en oppervlaktewaterhuishouding wordt bijgevolg geen impact verwacht (0) op ecotoop- en biotoopwijziging.

### **Versnippering en barrièrewerking**

Globaal kan gesteld worden dat vooral het planvoornemen in het deelplan Sparrendreef voor significant positieve effecten op vlak van ontsnippering zal zorgen (+2). De connectiviteit met de verschillende bosgebieden zal positief beïnvloed worden. Ter hoogte van de verblijfparken zijn kleinere ontsnipperende maatregelen voorzien in de vorm van groenassen en buffers om zo de groene doorwaardbaarheid van de parken te vergroten. Op landschapsniveau wordt het effect positief (+2) beoordeeld ten aanzien van de feitelijke en planologische referentiesituatie.

### **Verstoring**

Gezien de reeds aanwezige geluidsverstoring als gevolg van recreatie in de verschillende deelplannen is er in hoofdzaak sprake van verwaarloosbare en soms beperkt positieve effecten. Het alternatief inzake kamperen in het groen binnen Kloosterputten deelplan 1 wordt als beperkt negatief beoordeeld (-1). De betere zonering van recreatie ten aanzien van de feitelijke referentietoestand (bijv. deelplannen Nieuwdonk en Scheve Villa) zorgt voor beperkt positieve effecten. Daarnaast is de recreatie eerder laagdynamisch waardoor effecten ook als verwaarloosbaar aangeduid kunnen worden. In de verschillende deelRUPs is er sprake van het beperken van verlichting tot het minimum in functie van vleermuizen, waardoor effecten verwaarloosbaar of beperkt negatief zijn (0/-1). Het

planvoornemen binnen deelplan Sparrendreef zorgt daarenboven voor beperkt positieve effecten t.a.v. vleermuizen (+1).

### **Vermesting en verzuring**

De effecten op vlak van vermisting en verzuring werden in kaart gebracht aan de hand van een modellering in IMPACT. Op basis van de analyse van de bijdrage ter hoogte van kwetsbare habitats kan er besloten worden dat de verwachte toename in depositie geen effect zal hebben op de aanwezige habitats en natuurstreefbeelden (0).

#### **3.1.6 Landschap, bouwkundig erfgoed en archeologie**

Wat betreft **landschapsstructuur** wordt de uitbreiding van recreatie in Kouter Donk en Kloosterputten 1 als beperkt negatief (-1) beoordeeld en in Sparrendreef verwaarloosbaar (0). In Kloosterputten 2 wordt een akker bestemd als natuur wat beperkt positief (+1) wordt beoordeeld en ook de herinrichting van Nieuwdonk wordt beperkt positief (+1) beoordeeld. In Bareldonkse bossen en Scheve villa wijzigt er nagenoeg niets (0). Bestemmingsmatig blijven in enkele gebieden de bestemmingen grotendeels behouden, met name Kouter Donk, Kloosterputten 2 en Bareldonkse bossen (score 0). Waar er herbesteding is naar natuur en gemengd open ruimtegebied wordt het effect beperkt positief (+1) positief (+2) beoordeeld, cfr. Kloosterputten 1 en Sparrendreef. De impact op Scheve villa wordt beperkt negatief (-1) beoordeeld.

Wat betreft **erfgoedwaarden** wordt de impact voor alle deelgebieden verwaarloosbaar (0) beoordeeld ten aanzien van de feitelijke en planologische referentiesituatie. Dit met uitzondering van Kouter Donk en Scheve villa. In Kouter Donk verdwijnt mogelijk de boomkapel (vastgesteld bouwkundig erfgoed) verdwijnt. Het potentieel verlies van de boomkapel wordt beperkt negatief beoordeeld (-1). De scheve villa is vastgesteld als bouwkundig erfgoed. Het planvoornemen herbestedt de zone van natuurgebied naar recreatiegebied. Binnen de voorschriften wordt het behoud van de erfgoedwaarden verordenend opgenomen. Ten aanzien van beide referentiesituaties wordt het behoud van de erfgoedwaarden beperkt positief beoordeeld (+1).

Daar er in de regelgeving garanties zijn om **archeologie** een plaats te geven in de ontwikkeling, lijkt het niet noodzakelijk om nog een apart voorschrift op te nemen in het PRUP hiervoor. Er zijn voldoende garanties op projectniveau om hier maatregelen rond te treffen. Effecten worden hooguit beperkt negatief ingeschat ten aanzien van zowel de feitelijke als de planologische referentiesituatie (-1).

Wat betreft **perceptieve kenmerken** wordt de uitbreiding van recreatie in Kouter Donk en Kloosterputten 1 als beperkt negatief (-1) beoordeeld en in Sparrendreef verwaarloosbaar (0). In Kloosterputten 2 wordt een akker bestemd als natuur wat verwaarloosbaar (0) wordt beoordeeld en de herinrichting van Nieuwdonk wordt positief (+2) beoordeeld. In Scheve villa wijzigt er nagenoeg niets (0) en in Bareldonkse bossen wordt de kwaliteitsverbetering verwaarloosbaar tot beperkt positief (0/+1) beoordeeld. Bestemmingsmatig blijven in enkele gebieden de bestemmingen grotendeels behouden, met name Kouter Donk en Kloosterputten 2 (score 0). Waar er herbesteding is naar natuur en gemengd open ruimtegebied wordt het effect beperkt positief (+1) tot positief (+2) beoordeeld, cfr. Kloosterputten 1 en Sparrendreef. De impact op Scheve villa wordt beperkt negatief (-1) beoordeeld en ook de herinrichting van Nieuwdonk wordt positief (+2) beoordeeld.

#### **3.1.7 Mens- ruimtelijke aspecten, hinder en gezondheid**

Ten aanzien van de feitelijke situatie wordt de impact op **ruimtelijke structuur en wisselwerking met de ruimtelijke context** voor de verschillende deelRUP's verwaarloosbaar tot beperkt positief 0/+1) beoordeeld, enkel deelRUP Kouter Donk wordt verwaarloosbaar tot beperkt negatief (0/-1) beoordeeld. Ten aanzien van de planologische situatie wordt het effect verwaarloosbaar (0)

beoordeeld in deelgebieden Kouter Donk, Kloosterputten 2 en Barendonkse bossen, beperkt positief (+1) in Kloosterputten 1, Nieuwdonk en positief (+2) in Sparrendreef. De impact op Scheve villa wordt beperkt negatief (-1) beoordeeld.

Wat betreft de impact op **ruimtegebruik en gebruikskwaliteit** komt er ten aanzien van de feitelijke referentiesituatie recreatie bij (+1), kent functie natuur/open ruimte zowel een winst als verlies van de functie (0) en wordt er landbouwgebied ingenomen (-2). Ten aanzien van de planologische referentiesituatie kan gesteld worden dat er minder maar kwaliteitsvoller recreatiegebied aanwezig zal zijn (+1), er bijkomende natuur en openruimte gebied gecreëerd wordt (+2) en er enerzijds landbouwgebied herbestemd wordt naar natuur, maar anderzijds ook recreatiegebied herbestemd wordt naar gemengd openruimte gebied waar landbouw kan blijven bestaan (0).

Wat betreft **ruimtebeleving** wenst het PRUP de algemene beeldkwaliteit van het gebied te verbeteren. Het PRUP formuleert dan ook ambities rond het bevestigen van de identiteit, het versterken van natuurwaarden en het inzetten op variatie en duurzaamheid in de verblijfsrecreatie.. Globaal zouden de effecten op vlak van ruimtelijke beleving dus moeten verbeteren ten gevolge van het PRUP. Het effect op de verschillende deelgebieden wordt bijgevolg verwaarloosbaar tot beperkt positief (+1) beoordeeld ten aanzien van beide referentiesituaties.

De bijkomende verkeersgeneratie ten gevolge van het planvoornemen is zeer beperkt (zie discipline mobiliteit). Eventuele **lucht- en geluidhinder** ter hoogte van bewoning en kwetsbare receptoren wordt dan ook verwaarloosbaar ingeschat (0).

Wat betreft **veiligheid** is ten gevolge van het planvoornemen een toename van verharding en dus een potentiële inname van overstromingsgebied mogelijk. Mogelijke effecten werden besproken in de discipline water. Effecten worden verwaarloosbaar, beperkt positief of beperkt negatief beoordeeld (0, +1, -1) in de discipline water. Dezelfde score wordt overgenomen op vlak van veiligheid. Voor wat betreft het aspect externe mensveiligheid stelt er zich in dit geval geen probleem: het RUP dient niet verder voorgelegd aan het Team Externe Veiligheid en er dient geen ruimtelijk veiligheidsrapport te worden opgemaakt

### 3.1.8 Klimaat

In dit MER zijn verschillende disciplines thema's en effectgroepen onderzocht die telkens een duidelijke link vertonen met belangrijke klimaataspecten. We denken hier aan mobiliteit, lucht, water, bodemgebruik, biodiversiteit en onderlinge linken.

Enerzijds is er een impact van het klimaat op het planvoornemen. Hier speelt voornamelijk de mogelijkheid tot adaptatiestrategieën binnen het planvoornemen een rol:

- Het planvoornemen heeft globaal een positieve impact op de grondwatervoorraden binnen het plangebied. Waar uitbreiding voorzien wordt, wordt opgelegd om met waterdoorlatende verharding te werken. Daarnaast worden eveneens zones van recreatiegebied herbestemd naar natuurgebied/open ruimtegebied waar geen verharding toegelaten zal zijn.
- Het planvoornemen zet in op het versterken van de natuurwaarden. Het versterken van de natuurwaarden gebeurt in een aantal deelRUP's door in de meest waardevolle gebieden de bestemming recreatiegebied om te zetten naar een natuurgebied/open ruimtegebied. Dit vertaalt zich in een potentiële verkoeling van het gebied, wat gunstig is voor het tegengaan van hittestress van het plangebied.
- Rekening houdend met de grootteorde aan verharding heeft het planvoornemen beperkt een invloed op het hitte-eiland effect. Voldoende groenblauwe voorziening en een zuinig ruimtegebruik kunnen dit deels beperken.



- Rekening houdend met de klimaatverandering zullen de zones met kans op wateroverlast en overstromingen in het plangebied toenemen. Sowieso is op projectniveau de hemelwaterverordening van toepassing. Op planniveau wordt ingezet op het gebruik van waterdoorlatende verharding. In de discipline water worden aanbevelingen opgenomen rond het vrijwaren van ruimte voor water.

Uit bovenstaande blijkt dat elementen uit het planvoornemen zowel kunnen bijdragen aan aspecten zoals hittestress, als de adaptatie binnen het plangebied kunnen versterken. Gezien de aard van het planvoornemen en de omvang van de mogelijke effecten worden echter geen aanzienlijke effecten verwacht.

Anderzijds veroorzaakt het planvoornemen een mogelijke impact op het klimaat. In dit geval zijn effecten van mitigatie voornamelijk relevant:

- Door bijkomende bodeminname/verharding is er steeds een verlies aan mogelijkheid voor koolstofopslag in de bodem. Bovendien kan de opgeslagen koolstof ook vrijkomen bij verstoring. Omgekeerd biedt het bestemmen van natuurgebied en open ruimtegebied ook mogelijkheden voor de fixatie van koolstof.
- Ten gevolge van het planvoornemen is een beperkte bijkomende verkeersgeneratie mogelijk. Zowel het verkeer als de uitbating van de recreatievoorzieningen zijn een bron van broeikasgassen. De bijdrages zijn echter zeer beperkt.

Op vlak van mitigatie is een bijkomende uitstoot van broeikasgassen mogelijk. Gezien de omvang van het planvoornemen en de zeer beperkte bijdrages, worden geen aanzienlijke effecten verwacht.

Er worden globaal geen aanzienlijke effecten verwacht ten aanzien van het klimaat.

## 3.2 **Samenvatting milderende maatregelen**

### 3.2.1 **Mens-mobiliteit**

Vanuit de discipline mobiliteit worden volgende milderende maatregelen voor het RUP voorgesteld:

#### **Kouter Donk**

Het behoud van de bestaande ontsluiting in combinatie met een aanzienlijke toename van verkeersbewegingen, met name tijdens de piekmomenten, die verwacht wordt bij een invulling van dit deelgebied met een vakantiepark wordt als negatief (-2) beoordeeld.

In dat opzicht wordt dan ook opgelegd dat de ontsluiting van het deelgebied maximaal gebundeld moet verlopen via een ontsluitingsroute met een volwaardige aansluiting met de N445. Hierbij wordt verwezen naar de voorziene reservatiestrook die een gecombineerde ontsluiting mogelijk maakt via de ontsluitingsweg voor het recreatiegebied Nieuwdonk.

### 3.2.2 **Water**

Als milderende maatregel dienen op RUP-niveau de voorschriften toe te laten dat indien er een waterzuivering op het terrein zelf dient te worden voorzien (omdat b.v. geen aansluiting op riolering in centraal gebied kan worden voorzien), hiervoor ruimte op het terrein/in de gebouwen kan worden voorzien.

### 3.2.3 **Biodiversiteit**

Nieuwdonk: Om bepaalde waterrecreanten af te leiden van kwetsbare zones dienen in en onder het water extra-voorzieningen worden aangebracht.

Verder worden in de discipline biodiversiteit geen maatregelen voor het RUP voorgesteld, wel wordt verwezen naar de voorwaarden zoals opgenomen in de passende beoordeling, zie paragraaf 7.9.3.3.

### 3.3 Samenvatting aanbevelingen

#### 3.3.1 Mobiliteit

##### 3.3.1.1 Aanbevelingen planniveau

Volgende aanbevelingen worden voorzien op planniveau:

##### **Kouter Donk**

- bijkomende trage verbindingen in de vorm van een recreatieve groene verbinding van 15 meter breed (groenas) gekoppeld aan een toegangszone aan de Dendermondsesteenweg, een bijkomende trage doorsteek naar Brielstraat en het verbreden van de Brielstraat in functie van het scheiden van wandel- en fietsverkeer en een landschappelijke doorsteek met minimale breedte van 10 meter;
- een bijkomende ontsluitingsroute richting de ontsluitingsweg voor het recreatiegebied Nieuwdonk;
- de ontsluiting van het plangebied maximaal bundelen en te laten verlopen via wegen met een volwaardige aansluiting met de N445, zo wordt een bijkomende ontsluitingsroute richting de ontsluitingsweg voor het recreatiegebied Nieuwdonk voorzien;
- het parkeren maximaal gebundeld te voorzien op een locatie zo dicht mogelijk bij de ontsluitingswegen.

##### **Kloosterputten deelplan 1**

- bijkomende trage verbindingen in de vorm van twee landschappelijke doorsteken met betrekking op het verbinden van de Donklaan richting het achterliggende natuurgebied;
- voorzien van een nieuwe ontsluitingsweg voor de camping Kloosterputten (oostelijke recreatiezone) die via éénrichtingsverkeer aantakt op de Donklaan en de Zandstraat, mede in functie van de ontsluiting van een nieuw woonproject.
- het parkeren maximaal gebundeld te voorzien op een locatie zo dicht mogelijk bij de ontsluitingswegen.

##### **Kloosterputten deelplan 2**

- bijkomende trage verbinding als verbinding tussen de Zandstraat en het recreatiegebied;
- in het RUP is voorzien om het beperkt aanbod aan parkeren dat voorzien dient te worden binnen het plangebied, maximaal gebundeld te voorzien op locatie zo dicht mogelijk bij de toegangsweg.

##### **Bareldonkse bossen**

- bijkomende trage verbinding doorheen het centrale bosgebied als verbinding tussen de twee recreatiezones.
- het beperkt aanbod aan parkeren dat voorzien dient te worden binnen het plangebied, maximaal gebundeld te voorzien op locatie zo dicht mogelijk bij de toegangsweg.

### Sparrendreef

- het segment van de Sparrendreef tussen de laatste woning en de aansluiting met de N467 Donklaan (onverhard deel) in het RUP op te nemen als trage verbinding om zo te voorkomen dat gemotoriseerd verkeer hier van gebruik maakt.
- het beperkt aanbod aan parkeren dat voorzien dient te worden binnen het plangebied, maximaal gebundeld te voorzien op locatie zo dicht mogelijk bij de toegangsweg.

### Nieuwdonk

- bijkomende trage verbinding tussen de ingang van het recreatiepark en de zuidelijke toegang (verbinding Scheldeoever) i.f.v. de doorwaadbaarheid van het gebied
- behoud van een beperkte parking nabij de ingang voor personeel en mindervaliden (20 of 60 plaatsen). Hierbij ligt de voorkeur op 20 plaatsen om geen ongewenste aantrek te krijgen van bezoekers die toch proberen zo dicht mogelijk bij de ingang te parkeren.

#### 3.3.1.2 [Aanbevelingen ter optimalisatie op niveau project/vergunningen/flankerend](#)

**Kloosterputten deelplan 1:** In functie van de verwachte toename aan verkeersstromen op de Zandstraat wordt als flankerende maatregel voorgesteld om de aansluiting van de Zandstraat op de N467 Donklaan te optimaliseren. Hierbij wordt voorgesteld om de noordelijke aansluiting te aanzien als hoofdaansluiting. Op de zuidelijke tak wordt voorgesteld om enkelrichtingsverkeer in te voeren (in noordelijke richting) en het verkeer op deze tak voorrang te laten verlenen op het doorgaand verkeer op de Zandstraat.

**Kloosterputten deelplan 2:** Op vlak van gemotoriseerd verkeer wordt het plangebied ontsloten via de Strijdamstraat en de Zandstraat op de N467 Donklaan. De Strijdamstraat heeft een vrij smal profiel, wat maakt dat het op heden reeds moeizaam is voor wagens om te kruisen. Het planvoornemen gaat voor dit deelgebied uit van een jeugdverblijf waarbij verwacht mag worden dat een groot aandeel verplaatsingen per bus of autocar zullen gebeuren. Hierbij lijkt het aangewezen om deze bussen in functie van de beperkte ruimte op zowel de Strijdamstraat als het deelgebied an sich, te laten halteren op de Zandstraat.

### 3.3.2 **Water**

#### 3.3.2.1 [Aanbevelingen planniveau](#)

Ter hoogte van Kouter Donk, Bareltonkse bossen en Sparrendreef wordt aanbevolen om de zones die een middelgrote kans hebben op pluviale overstromingen bij voorkeur niet te verharderen of op te hogen. Indien deze zones toch worden verhard/opgehoogd, dient er elders binnen het plangebied terrein afgegraven te worden om het nodige buffervolume en infiltratieoppervlak te voorzien om dit hemelwater op te vangen. Hierbij dient ook rekening gehouden te worden met de hoogteligging, opdat het hemelwater ook effectief kan afstromen naar deze zone.

#### 3.3.2.2 [Aanbevelingen ter optimalisatie op niveau project/vergunningen/flankerend](#)

Elk deelproject dient tijdig met Aquafin af te stemmen inzake lozing op de riolering. Hierbij dient minstens nagegaan te worden of er nog voldoende restcapaciteit beschikbaar is op de RWZI teneinde de bijkomende vuilvracht te verwerken.

### 3.3.3 **Biodiversiteit**

#### 3.3.3.1 [Aanbevelingen planniveau](#)

Volgende aanbevelingen worden voorzien:

### Algemeen

- Verlichting: In het RUP is opgenomen dat bij de plaatsing van verlichting en de keuze van het type verlichting dient rekening gehouden te worden met het beperken van de lichthinder voor de omgeving. De verlichting wordt neerwaarts gericht, strooilicht dient te worden vermeden. Verlichting wordt tot een minimum beperkt en houdt rekening met de aanwezige fauna, in het bijzonder in functie van de vleermuizen.
- Ontsnippering: Ter hoogte van de verblijfsparken zijn kleinere ontsnipperende maatregelen voorzien in de vorm van groenassen en buffers om zo de groene doorwaardbaarheid van de parken te vergroten.

### Kloosterputten deelplan 1:

- Kamperen met een beperkte dichtheid kan mogelijk zijn, indien er een duidelijke afscherming is tussen de kampeerzone en het natuurgebied, dit om rechtstreekse verstoring in het gebied te vermijden.

### Nieuwdonk:

- In de voorschriften wordt opgenomen dat er een groene afsluiting voorzien moet worden die beter doorwaadbaar is voor doelsoorten zoals Otter.
- In het RUP wordt opgenomen dat het wandelpad op minstens 25 meter afstand van de oevers moet liggen om recreatieve verstoring te vermijden.

## 3.3.3.2 Aanbevelingen ter optimalisatie op niveau project/vergunningen/flankerend

### Algemeen

- Gezien het voorkomen van de Vermiljoenkever wordt als aanbeveling op projectniveau opgenomen om dood hout te behouden (staand of liggend).

### Nieuwdonk:

- Om vervuiling te vermijden moeten boten die in Nieuwdonk te water worden gelaten, met een biocidevrije antifouling of een ander milieuvriendelijk alternatief (bv. shipwrapping, antifouling op basis van chitosan) zijn behandeld. Let op dat de vermelding “kopervrij” of “zonder biocide” nog niet betekent dat de gebruikte bootverf milieuvriendelijk is.
- Er wordt aanbevolen op projectniveau om afscherming van de dichtsbij gelegen wegen via bijvoorbeeld kijkwanden te voorzien of tijdelijke omlegging van wandelpaden tijdens het broedseizoen.

## 3.3.3.3 Voorwaarden vanuit de passende beoordeling

Volgende (rand)voorwaarden voor bestaande en geplande activiteiten in Nieuwdonk worden voorgesteld (bron: passende beoordeling visie):

activiteit	(rand)voorwaarden	RUP			Overeenkomst of reglement	Omgevingsvergunning	Sectorale wetgeving of plannen
		SV verordenend	SV toelichtend	grafisch plan			
algemeen	Geen activiteiten tussen zonsondergang en zonsopgang, tenzij met schriftelijke toestemming na Aangepaste zonering (kaart 22)			x			
ontvangst en horeca	Gehele jaar door op de daarvoor voorziene locaties	x					
	Enkel voor gebiedsbezoekers	x					
	Niet gebiedsgerelateerde activiteiten (bv. feestzaal) en activiteiten tussen zonsondergang en zonsopgang zijn uitgesloten	x			x		
	Landschappelijke inpassing gekoppeld aan een ruimtelijke herschikking van de infrastructuur	x					
spelen	Gehele jaar door op de daarvoor voorziene locaties	x		x			
	Speeltoelagen en actieve (groeps)spelactiviteiten beperkt tot de zone voor dagrecreatie; landschappelijk ingepaste spelaanleidingen en natuurlijke spelelementen in de extensieve recreatiezone	x		x			
	Afstemmen op en gebiedseigen structuren, waar mogelijk met landschappelijke meerwaarde en inkapseling en zonder gebruik van opvallende kleuren	x					
zwemmen (recreatief)	Beperkt tot de zone voor dagrecreatie, alsook in tijd (van 1/5 tot 15/9) en ruimte (gecontroleerde zwemzone); uitzondering enkel voor eenmalige, georganiseerde activiteiten (o.a. jaarlijkse koudwaterduik) met beperkte groepen en zonder Duidelijke afbakening zwemzone	x			x		
openwaterzwemmen	In de zone voor dagrecreatie doch uitbreidbaar tot het aansluitende deel van de semi-actieve waterzone	x			x		
	Enkel op afspraak en binnen een georganiseerde context of in clubverband				x		
	In tijd beperkt tot de periode van 1/4 tot 1/12 - uitzonderd bij vriesweer	x			x		

activiteit	(rand)voorwaarden	RUP			Overeenkomst of reglement	Omgevingsvergunning	Sectorale wetgeving of plannen
		SV verordenend	SV toelichtend	grafisch plan			
zeilen	Alle zones binnen de opgelegde beperkingen, t.t.z. in tijd en ruimte nl. vanaf eerste zaterdag paasvakantie (= startweekend) t.e.m. eerste zondag na herfstvakantie (= slotweekend) in de zone voor dagrecreatie (7.4) en semi-actieve waterzone en van Enkel in clubverband en onder toezicht	x	x	x	x		
	Duidelijke afbakening grens zeilzone en natuurzone	x					
	Milieu- en gebruiksvoorwaarden voor zeilers en hun boten, o.a. aangaande biocidengebruik, motorgebruik, aanmeerverbod buiten infrastructuur, veiligheidsafstand en golfslagbeperking water- en oevervegetatie en zwemzone (in beide gevallen 20m)	x	x		x		
	Maximaal 50 boten binnen een geheel van 50 watergebruikers (in casu zeilers, surfers of SUP'ers)	x			x		
duiken	Enkel in de zone voor dagrecreatie en semi-actieve waterzone en binnen de opgelegde beperkingen in tijd (van 1/4 tot 1/11)	x			x		
	Enkel in clubverband en onder toezicht				x		
surfen en SUP'en	Enkel binnen de zone voor dagrecreatie en semi-actieve waterzone en beperkt in tijd (van 1/4 tot 1/11)		x		x		
	Enkel in clubverband en onder toezicht				x		
	Duidelijke afbakening grens surf- en SUP-zone en natuurzone	x			x		
	Gebruiksvoorwaarden, o.m. aangaande aanmeerverbod buiten infrastructuur, veiligheidsafstand water- en oevervegetatie en	x			x		
	Maximaal 50 surfers/SUP'ers binnen een geheel van 50 watergebruikers (in casu zeilers, surfers en SUP'ers)	x			x		
avonturenparcours	Aanpassing huidige zonering zodat de voorgestelde inplanting in zone voor dagrecreatie komt te liggen			x			
lasershooting / archery tag	Gehele jaar door doch water(rand)activiteiten beperkt in tijd (van 1/4 tot 1/11)	x	x				
teambattle / spelebox	Enkel binnen de zone voor dagrecreatie en op ruime afstand (> 100 m) van omliggende natuurzones	x	x		x		
	Landschappelijke inpassing	x					
joggen/lopen	Gehele jaar door		x		x		
	Op de daarvoor voorziene infrastructuur, met uitzondering van de intensieve zone		x	x	x		

activiteit	(rand)voorwaarden	RUP			Overeenkomst of reglement	Omgevingsvergunning	Sectorale wetgeving of plannen
		SV verordenend	SV toelichtend	grafisch plan			
wandelen	Gehele jaar door		x		x		
	Op de daarvoor voorziene infrastructuur, met uitzondering van de intensieve zone		x	x			
	Honden enkel aan de leiband toegelaten en mits gebruik van meeneembare hondenpoepzakjes				x		
fietsen	Gehele jaar door op de daarvoor voorziene infrastructuur buiten de natuurzone		x	x	x		
	Snelheidsbeperking tot 25km/uur				x		
	Bij gemengd gebruik hebben voetgangers voorrang				x		
natuurobservatie	Gehele jaar door tenzij anders aangeduid				x		
	In de natuurzone en de semi-actieve waterzone op de daarvoor voorziene infrastructuur	x		x			
	Enkel functionele en landschappelijke geïntegreerde infrastructuur voorzien	x					
	Natuurmeewaarden creëren						zie natuurbeheerplan voor domein en omgeving
ballonvaren	Enkel buiten de planzone						Het decreet op het natuurbeheer bepaalt dat het overvliegen van natuurgebieden verboden is. Het wetboek van strafrecht in artikel 35, §2, 12, van het Natuurdecreet bepaalt: "Binnen de natuurreservaten het verboden, behoudens aanhouding in het speidingsbeheerplan, het terrein op geringe hoogte te overvliegen af en toe landen met vliegtuigen, ballonnen, luchtballonnen en andere
	Landen en opstijgen kan enkel op ruime afstand (> 100 m) van het natuurgebied en zonder overvliegen van de natuurbeschermingszones				x		
educatieve (buiten)activiteiten	Gehele jaar door				x		
	In de extensieve recreatiezone op en rond de daarvoor voorziene infrastructuur en in de natuurzone op de daarvoor voorziene infrastructuur	x		x	x		
auto	Enkel dienstverkeer voor toezicht, onderhoud en beheer evenals nuts- en hulpdiensten en				x		

activiteit	(rand)voorwaarden	RUP			Overeenkomst of reglement	Omgevingsvergunning	Sectorale wetgeving of plannen
		SV verordenend	SV toelichtend	grafisch plan			
evenementen	Tussen 1 juli tot en met de herfstvakantie en beperkt tot de zone voor dagrecreatie en semi-actieve waterzone; uitzondering wordt gemaakt voor niet-gemotoriseerde evenementen die langs/doorheen het domein passeren, na (gunstige) beoordeling van mogelijke invloeden op natuur- en landschapswaarden en onder de daarop afgestemde passages langsheen de 'Eendenkooi' worden niet toegelaten	x	x		x		
	Rekening houden met het laag dynamische	x			x		
	Enkel niet gemotoriseerde en niet luidruchtige evenementen (bv. grote muziektredens)	x			x		
	Voorrang wordt gegeven aan evenementen en activiteiten zonder licht- en geluidsinstallaties of andere lawaai of schrik veroorzakende installaties				x		
	Evenementen en activiteiten waarbij lichtinstallaties en/of geluidsversterkende middelen worden ingezet, kunnen enkel plaatsvinden in de intensieve zone; de geluidsbron mag in de evenementenzone niet meer dan LA(eq) van 80 dB(A) (= zeer luid) bedragen en in de natuurzone niet meer dan 45 dB(A) (= relatief rustig) en dit zowel tijdens de opbouw als gedurende het evenement zelf; de geluidsbron wordt in de richting van de minst storingsgevoelige plek georiënteerd (noordwest); lichtbronnen worden lokaal gehouden en				x		
	Enkel tussen zonsopgang en -ondergang tenzij de avond- of nachtactiviteit gebiedsgerelateerd is en deskundig wordt begeleid of opgevolgd				x		
	Duidelijke afbakening van de evenementenzone (wisselend naargelang het evenement)				x		
	Uitsluiting van kwetsbare vegetatiezones en nemen van voorzorgsmaatregelen ter voorkoming van				x		x
natuurontwikkeling	Functioneel gericht binnen de extensieve recreatiezone en natuurzone	x		x			zie natuurbeheerplan voor domein en omgeving
	Overeenkomstig de ecologische vereisten van de soorten en habitats waarvoor de bescherming is ingesteld (o.a. pleisterende / overwinterende) vogels, water-, moeras- en oeverfauna en -flora met bijzondere aandacht voor kranswiervegetaties						x

activiteit	(rand)voorwaarden	RUP			Overeenkomst of reglement	Omgevings- vergunning	Sectorale wetgeving of plannen
		SV verordenend	SV toelichtend	grafisch plan			
algemeen	Elke nieuwe inrichting of aanpassing wordt vooraf geëvalueerd in functie van noodzakelijkheid, efficiëntie en duurzaamheid	*				*	
	Waar mogelijk worden ecologisch meerwaarden meegekoppeld (natuurinclusieve bouw, natuurontwikkeling, natuurherstel).	*				*	
	Gebruik van milieuvriendelijke materialen, technieken en methoden (ook wat onderhoud betreft)	*	*			*	
	Beveiliging van bestaande natuur- en landschapswaarden bij bouwgerelateerde Uitsluiten van gebiedsverstorende elementen (visueel, akoestisch, ...)	*				*	*
verlichting	Gerichte en beperkte inzet en enkel daar waar de noodzaak zich stelt, zowel in tijd als in ruimte	*				*	
	Milieu- en faunavriendelijk (lamptype, armatuur, lichtkleur, -intensiteit en -projectie)	*				*	
omheining	Inzet van natuurlijke afsluitingen (bv. reliëfstructuren, water, doornstruweel)	*				*	
	Beperken tot de toegankelijke zones Landschappelijke inpassing van draadomheiningen middels begroeiingen	*				*	
paden	Ruime afstand (> 25 m) t.o.v. kwetsbare vegetaties, habitats en bodems	*				*	*
	Waar mogelijk onverhard of met waterdoorlaatbare (half)verharding	*					
	Beperken tot noodzakelijke breedte	*					
	Maatregelen of voorzieningen integreren op conflictueuze plaatsen (bv. waar amfibieën Toegankelijkheid en gebruik beperken in tijd				*		*
gebouwen	Compacte bouwstructuren	*				*	
	Gebruik van ecologische bouwmethoden en Landschappelijke inpassing	*				*	
	Integratie van faunavoorzieningen	*	*			*	
	Toepassing van natuurgroendaken	*				*	
infrastructurele voorzieningen	Beperken tot noodzakelijke oppervlakte	*				*	
	Mogen geen barrière opwerpen; zo nodig ontsnipperingsvoorzieningen meekoppelen Landschappelijke inpassing	*				*	

### 3.3.4 Landschap, bouwkundig erfgoed en archeologie

#### 3.3.4.1 Aanbevelingen planniveau

Er wordt aanbevolen dat het RUP maximaal moet inzetten op het behoud van de boomkapel (Kouter Donk) en de Scheve villa (Scheve villa).

#### 3.3.4.2 Aanbevelingen ter optimalisatie op niveau project/vergunningen/flankerend

Niet van toepassing

### 3.3.5 Mens

#### 3.3.5.1 Aanbevelingen planniveau

Niet van toepassing

#### 3.3.5.2 Aanbevelingen ter optimalisatie op niveau project/vergunningen/flankerend

Er worden negatieve effecten verwacht op de functie landbouw. Er wordt aanbevolen de bepalingen uit de pachtwet of uit een andere overeenkomst gesloten met de gebruiker van het perceel te respecteren. Verder wordt aanbevolen om zowel de eigenaar als de gebruiker te vergoeden, gezien dit (vaak) niet dezelfde persoon is.

© Antea Group 2024

Zonder de voorafgaande schriftelijke toestemming van Antea Group mag geen enkel onderdeel of uittreksel uit deze tekst worden weergegeven of in een elektronische databank worden gevoegd, noch gefotokopieerd of op een andere manier vermenigvuldigd.

