



Nieuwe agrarische gebouwen in beeld  
Op zoek naar inspiratie voor geïntegreerde agrarische architectuur



Nieuwe agrarische gebouwen in beeld  
Op zoek naar inspiratie voor geïntegreerde agrarische architectuur

## Voorwoord

De voorbije decennia kende de landbouw een opmerkelijke evolutie. Wereldwijde concurrentie, eisen op het gebied van milieu of dierenwelzijn, nieuwe verwachtingen van de maatschappij... het zijn stuk voor stuk aanzienlijke uitdagingen voor de sector. De moderne landbouwer speelt in op deze evoluties door productievergroting, mechanisatie, specialisatie, verbredingsactiviteiten enz. Ook meer comfort en aangepaste werkomstandigheden zijn belangrijk. Dit alles uit zich in de vormgeving van nieuwe agrarische bedrijfsgebouwen. Streekeigen hoevebouw ruimde plaats voor standaard bouwtechnieken, vaak met minder duurzame, geprefabriceerde materialen en met gespecialiseerde technische installaties. Dergelijke – vaak grootschalige – constructies kunnen storend overkomen in het landschap. Nochtans behoren ze tot de essentie van het agrarische landschap én van de agrarische bedrijfsvoering.

Anderzijds is aandacht voor kwaliteitsvolle landschappen of ruimten een must. Die kadert in de zorg voor het buitengebied - met zijn vele functies- en het streven naar een duurzame landbouw. Het provinciale landbouw- en plattelandsbeleid neemt hiervoor verschillende initiatieven. Zo adviseert de dienst Landbouw en Platteland onder meer rond agrarische architectuur.

Een fundamentele vraag is alvast: hoe kan agrarische nieuwbouw tot stand komen én tegelijk bijdragen aan de kwaliteit van het bestaande landschap, zónder de functionaliteit in het gedrang te brengen?

Alles begint met aandacht voor de ruimere context van bij het opmaken van de nieuwbouwplannen. In welk landschap is mijn bedrijf gelegen? Welke troeven kan ik uitspelen, wat zijn de mindere kanten van mijn huidige erf...? De ervaring leert dat er behoefte is aan inspiratie, aan goede en haalbare voorbeelden. Deze publicatie wil hieraan tegemoetkomen. Aan de hand van geslaagde praktijkvoorbeelden willen we zowel landbouwers, architecten als gemeenten ondersteunen bij het vinden van de best mogelijke oplossingen.

Doordachte agrarische bouwprojecten kunnen een meerwaarde betekenen voor het buitengebied! Ik wens je dan ook veel creativiteit bij jouw opdrachten en hoop dat dit boek daarbij een inspiratiebron kan zijn.

Gedeputeerde A. Vercamer



## Inhoudstafel

### 5 Leeswijzer

Inplanting aan de basis voor landschappelijke integratie

8 Omgevingselementen in rekening brengen

14 Erfordering bevorderen

Vormgeving maakt het verschil

22 Grijp kansen om grote monotone volumes te doorbreken

30 Aandacht voor beeldbepalend dak

Materialen en kleur in harmonie

40 Passende keuzes afwegen

48 Hout ter versterking van het landelijke karakter

Beplanting en fauna verweven met het landschap

54 Landschappelijke kenmerken waarderen

64 Fauna op het erf stimuleren

### 68 Colofon





## Leeswijzer



De dienst landbouw en platteland adviseert al enkele jaren rond “**geïntegreerd agrarisch bouwen**”. Tijdens het planproces voor een nieuwe stal of loods geven we suggesties om het gebouw in harmonie te brengen met de omgeving: de juiste inplanting, de vormgeving, het gebruik van materialen en kleuren, de beplanting ... Specifiek voor de beplanting wordt vaak een landschapsbedrijfsplan op maat gemaakt met voorstellen voor het behoud, herstel of aanleg van nieuwe beplanting in de omgeving van het landbouwbedrijf.

In onze eerder uitgebrachte brochure “**Landbouw en Landschap, hand in hand**” geven we een breed overzicht van raakpunten tussen landbouw en landschap. U vindt er meer informatie over landschaps-elementen en hun beheer, agrarisch bouwen, landschapsbedrijfs-plannen en de voordelen van het (samen)werken aan landschap.

Met dit fotoboek benaderen we het thema agrarisch bouwen vanuit een praktische invalshoek. Het omvat een selectie foto’s van **Oost-Vlaamse bedrijven**, die al dan niet een beroep deden op de provinciale adviesverlening “geïntegreerd agrarisch bouwen”. Stuk voor stuk komen ze tegemoet aan de vraag naar een betere inpassing van hedendaagse agrarische gebouwen. Binnen het planningstraject voor nieuwe agrarische gebouwen streeft men steeds naar een totaalconcept. Deze publicatie belicht deze aanpak in zijn verschillende facetten.

Per pagina komt een bepaald deelaspect van geïntegreerde agrarische architectuur aan bod, met inbegrip van de mogelijkheden om de gebouwen beter te integreren in hun omgeving. De verschillende aspecten staan uiteraard niet los van elkaar, maar vullen elkaar aan gedurende het ontwerptraject. De foto’s tonen telkens een voorbeeld uit de praktijk.

Hedendaagse bouwprojecten in de land- of tuinbouw zijn heel divers. Deze publicatie is dan ook niet allesomvattend, maar wil als **kijkboek** inspiratie bieden bij het zoeken naar een waardevoller agrarische architectuur. Technische stalinrichtingsaspecten komen minder aan bod, maar we roepen op om ook daar uit te kijken naar nieuwe mogelijkheden.



In het verleden kende de hoevebouw een sterke streekgebondenheid. Vandaag staat een goede **ruimtelijke kwaliteit** en een aangename omgeving **in al haar verscheidenheid** centraal. De cultuurhistorische gegevens en het landschappelijke karakter maken hier deel van uit en kunnen wel als aanknopingspunt gebruikt worden (als dit een meerwaarde oplevert).

Een goede agrarische architectuur is maatwerk en voor ieder bedrijf verschillend. Daarom onderstrepen we het **belang van overleg** tijdens de verschillende stappen van het ontwerptraject. Zo worden alle betrokkenen zich bewust van de ruime context: stedenbouwkundige voorschriften, ruimtelijke en landschappelijke gegevens, toegankelijkheid, duurzaamheidsaspecten, erfgoedwaarden, bedrijfsvoering, energie, water enz. Het resultaat? De best mogelijke oplossing voor het erf, het gebouw en de omgeving.

Dit boek omvat 4 hoofdstukken. Het eerste hoofdstuk handelt over de inplanting van het erf en de omgeving. In hoofdstuk 2 en 3 bekijken we het gebouw van naderbij. Het vierde hoofdstuk belicht de groene aspecten van de landschapsbouw in de omgeving van het landbouwbedrijf.

Deze publicatie is bedoeld als werkinstrument. Maak er gerust aantekeningen of opmerkingen bij, of vul het aan met jouw eigen visie en uitwerkingen. We staan open voor jouw bevindingen, meningen of aanvullingen.



## Inplanting

aan de basis van een goede landschappelijke integratie  
Omgevingselementen in rekening brengen



De inplanting van agrarische gebouwen heeft een impact op de ruime omgeving. Daarom kan je tijdens de planningsfase het best nadenken vanuit een **zo ruim mogelijke context**: de bedrijfsvoering en de economische criteria, maar ook de eigenheid van het landschap, de aanwezige gebouwen en kwaliteiten...  
Neem – letterlijk – eens wat afstand. De stedenbouwkundige voorschriften, ruimtelijke gebiedsvisies en het herkennen van het landschapsverhaal vormen de uitgangspunten bij het zoeken naar de best haalbare oplossing in harmonie met de omgeving.  
Win informatie in en ga in een vroeg stadium in dialoog met deskundigen, de gemeente, waar mogelijk met burens of collega's....  
Dit levert vaak nieuwe inzichten op.



Nieuwe gebouwen hebben dikwijls grote volumes en kunnen dominant zijn op de bedrijfskavel. Ook afwegingen om toekomstplannen niet te hypothekeren spelen een rol. Bij de keuze tussen het behouden of afbreken van bestaande gebouwen, spelen een goede oriëntatie en inplanting mee. Bij stallen is de **oriëntatie** van groot belang (idealiter op het zuidwesten gericht). Bij loodsen is vooral de toegang de belangrijkste factor, de oriëntatie van de dakrichting kan evenwel afgestemd worden op energieproductie.





Naast de eigendomsbegrenzing van de bedrijfskavel is ook de **landschappelijke context** bepalend bij de inplanting van nieuwe gebouwen. De landschapsintegratie kan geënt worden op een wal, een waterloop of houtige landschapselementen. Zo is de nieuwe stal meteen beter verankerd in het landschap.



Bij **reliëfverschillen** in het landschap kan je de gebouwen laten aansluiten bij het reliëf of laten verzinken in het landschap. De beste inplanting is evenwijdig aan de hoogtelijnen. Harmonieuze daken zijn des te opvallender in glooiende landschappen.



# Inplanting

aan de basis van een goede landschappelijke integratie

Erfordening bevorderen  
geometrische opstelling en ritme



Bij de inplanting van nieuwe stallen en loodsen moet je oog hebben voor **erfordening** vanuit een toekomstvisie. Erfordening ligt tevens aan de basis van een goede landschappelijke integratie. De uitstraling en herkenbaarheid van een bedrijf worden versterkt door ordening tussen de gebouwen, door de geometrische opstelling en door het ritme. Gebouwen uit verschillende bedrijfsuitbreidingen moeten op elkaar afgestemd worden. Cluster bedrijfsgebouwen zonder toekomstmogelijkheden te beknotten.



Waardevolle **cultuurhistorische gebouwen** hebben, naast een erfgoedwaarde, ook vaak een belangrijke waarde voor het bedrijf. Goede oplossingen vinden in de omgeving van traditionele gebouwen is niet vanzelfsprekend. Nieuwe bedrijfsgebouwen in de authentieke stijl optrekken is niet de bedoeling, het komt erop aan te zoeken naar een nieuw concept dat logisch aansluit bij de omgeving. Zo behouden de cultuurhistorische gebouwen hun waarde en versterken ze de uitstraling van het bedrijf.



De meeste gebouwen en elementen op het bedrijf staan onderling in relatie en hebben uiteenlopende prioriteiten bij de inplanting en ordening van het erf. Denk bijvoorbeeld aan de relatie tussen silo's en voedertoegangen, of de groepshuisvesting van zeugen en de kraamafdeling. De relatie tussen bedrijfsgebouwen en delen van het erf kan zichtbaar worden in het **ritme tussen gebouwen en erfonderdelen**. Al deze aspecten hoeven geen beknotting te zijn, maar veeleer een aanzet tot creatief denken.



**Praktische toegangen.** Korte verbindingen of looplijnen leveren een groot arbeidsvoordeel. De voor- en nadelen van bepaalde inplantingen moeten vanzelfsprekend goed afgewogen worden tijdens het planningsproces. Neem eens minimale bedrijfsverharding als uitgangspunt, dit leidt soms tot verrassende oplossingen. Bekijk de nood aan een afzonderlijke toegang tot het privé- en bedrijfsgedeelte.



**Nieuwe bedrijfsactiviteiten** of een **verbreding** van de activiteiten vragen om specifieke gebouwen of infrastructuur. Soms kunnen functies zoals thuisverwerking, thuisverkoop, educatie of hoeverisme onderdak vinden in bestaande gebouwen, mits de nodige aanpassingen. Maar ook waar nieuwe gebouwen nodig zijn dienen zich kansen aan voor een geïntegreerde oplossing.





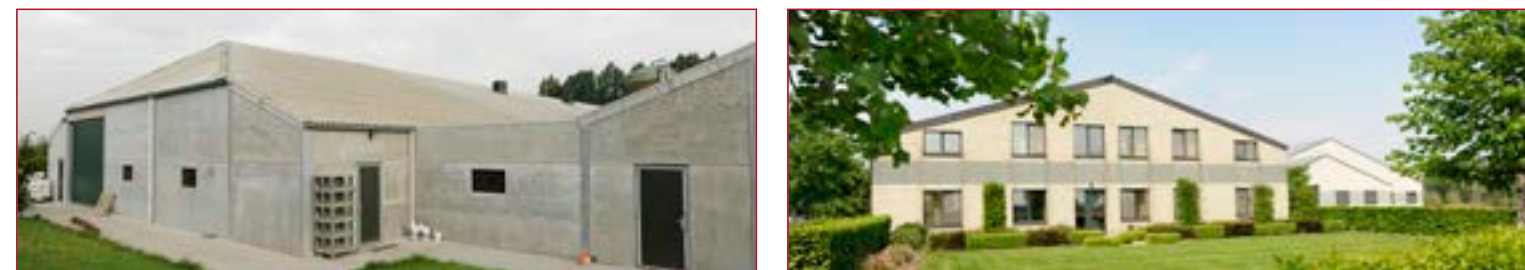
Vormgeving  
 maakt mee het verschil  
 Grijp de kans om monotone volumes te doorbreken



Er zijn heel wat mogelijkheden om gevels, daken en hun verhoudingen te gebruiken om herkenbare en landschappelijk aanvaardbare agrarische gebouwen te realiseren. Ga beredeneerd én creatief aan de slag: afwisseling in hoogte en breedte, verschuiving van gevel- en daklijnen, openheid van het gebouw of een verlaagde dakgootlijn... Beperkte ingrepen in het ontwerp maken **monotone grootschalige gebouwen visueel kleiner** en zorgen voor betere verhoudingen. De industriële aanblik wordt vermeden, alles oogt aangenamer voor zowel de landbouwer als zijn omgeving.



De uiteenlopende functies van een gebouw vragen verschillende volumes of afmetingen. Door het herkenbaar maken van die functies in de vormgeving, krijg je een samenspel van verschillende volumes. In een nieuwe melkveestal kunnen bijvoorbeeld de melkstand en het koellokaal duidelijk afgelijnd worden. Vormherhaling met kleinere afmetingen werkt grote gebouwen passend af. De **herkenbaarheid van functies en bijfuncties** draagt ook bij aan een positief landbouwimago.



Elke ontwerper en bouwheer van agrarische gebouwen dient de eenheid en verbondenheid in de vormgeving voor ogen houden. Streven naar een dynamisch geheel houdt evenwel meer in dan louter clusteren. Aan de hand van de samenstelling en toevoeging van verschillende volumes of andere functies kan je **gebouwen koppelen in de architectuur**. Ook de aanwezigheid van een woning, bureel, berging of aansluitende functie biedt kansen voor geïntegreerde architectuur. Creatief ontwerpen met volumes en gevellijnen leidt tot een kwaliteitsvol geheel. Visueel minder aangename elementen (ventilatie, silo's) kunnen onttrokken worden aan het oog.



Open agrarische gebouwen zijn minder overweldigend dan een gesloten volume. **Openheid in het volume** zorgt voor verbondenheid met de omgeving. Dit kan het geval zijn voor een overdekte mestopslag, berging, machinestelplaats of openfrontstal. Het gebouw is bij wijze van spreken transparant voor het landschap.



Net als in de woningarchitectuur zijn de aard, de locatie en de grootte van lichtopeningen en toegangen bepalend voor de aanblik van een gebouw. Vermijd veel kleine vensters in een groot volume of het dak. **Openingen met een passende schaal** of verhouding bevorderen een rustig en visueel verkleinend beeld. Grote vensters en lichtstraten geven lichtcomfort bij het werken en uitstraling aan de hoeve.



Hedendaagse bedrijfsgebouwen vergen grote toegangspoorten, maar niet alle toegangspoorten moeten zich op de kopgevel situeren en de zijgevel hoeft niet steeds zo hoog te zijn. Het **principe van de menpoortconstructie** blijft zeer functioneel en esthetisch. Dankzij een plaatselijk hogere poorttoegang kan je bovendien de hoogte van de gevel beperken en een lagere dakgootlijn verkrijgen. Toegangspoorten lenen zich uitstekend om afwisseling te brengen in de vormgeving.







Vormgeving  
maakt mee het verschil  
Aandacht voor beeldbepalend dak

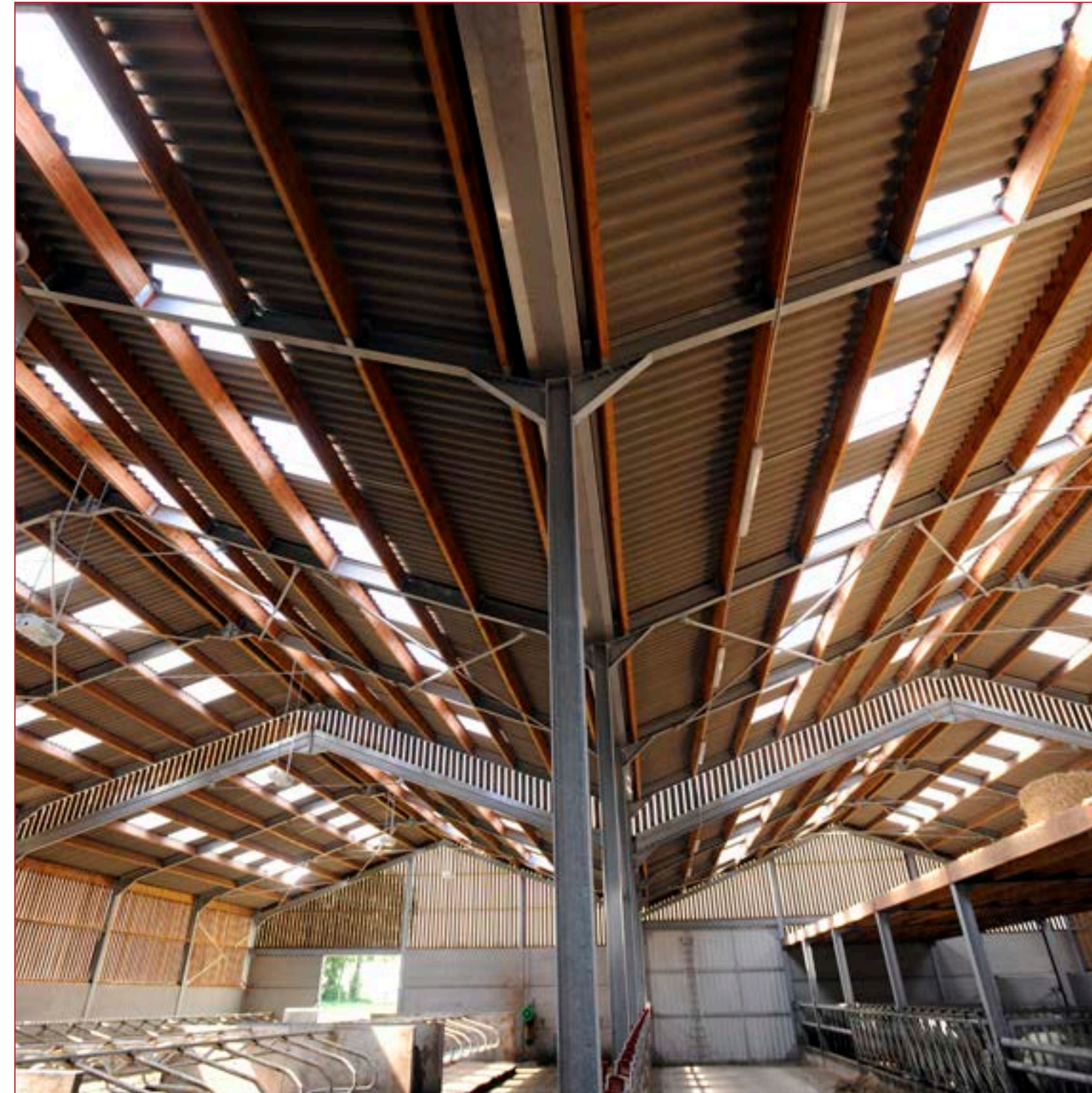


Men staat er niet vaak bij stil, maar het dak is net zo beeldbepalend als de gevels.

**De richting, de helling en afwerking** zijn belangrijke vormelementen van het dak. Het combineren van verschillende dakhellingen of verspringen van nok- en dakgootlijnen kan creatief toegepast worden in de architectuur van stallen en loodsen. De lichtplaten kunnen het best geplaatst worden in aaneengesloten lijnen, lichtstraten genoemd.



Hoewel vrij ongebruikelijk, is de klassieke **helling van een zadeldak** wel degelijk haalbaar in de huidige metaalskeletbouw. Je kunt een dergelijke metaalconstructie perfect laten aansluiten bij bestaande gebouwen met een traditionele dakhelling om het landelijke karakter te benadrukken. Bovendien kan je achter de dakhelling een zacht hellend of **plattendak** onzichtbaar voor de omgeving verbergen. Het aanzicht vanuit het landschap geeft het totale volume niet prijs en de dak-gevelverhouding sluit aan bij de omgeving en bestaande bebouwing.



**Twee daken, één ruimte.** Bij grote overspanningen kan een ontubbeling van het dak, of een twee- of driekapper een mooi alternatief vormen. Het grote volume heeft het silhouet van verschillende daken. De totale hoogte wordt sterk beperkt en de schaal sluit veel beter aan bij de omgeving en het omliggende landschap.



Werken met een **dakoversteek** geeft een totaal verschillend aanzicht en biedt gevels en toegangen bovendien bescherming tegen zon en regen. Deze techniek werd vroeger zeer algemeen toegepast bij landelijke en boerderijgebouwen, zodat men automatisch de link legt met een landelijke aard en architectuur. Een dakoversteek versterkt de daklijn door de schaduwwerking en vergroot het dakoppervlak, wat bij een kleine dakhelling ook de verhoudingen tussen gevel en dak bevordert.



Het **wolfseinde of afgewolfdedaken** zijn typerend voor een bepaalde streekeigen landelijke architectuur. Ze kunnen tevens inspiratie bieden voor eigentijdse agrarische gebouwen. Het gebouw krijgt een zachtere aanblik vanuit verschillende hoeken. Gigantische en overweldigende topgevels worden vermeden. Een prima optie voor geïntegreerde oplossingen. Zowel bij metaalprofielbouw als bij een dakbekleding met golfplaten is dit technisch perfect uitvoerbaar.



**Platte daken** zijn niet gebruikelijk in landelijke gebieden. Toch wordt het dakvolume van veel hedendaagse loodsen niet gebruikt, in tegenstelling tot de vroegere grote Zeeuws-Vlaamse schuren die tot in de nok werden volgestapeld. Waarom kiezen voor een groot dakvolume (bijvoorbeeld bij machineberging en landbouwmechanisatie) als een platdak de omgevingskwaliteit ten goede komt? (Gedeeltelijke) platte daken kunnen een geïntegreerde oplossing bieden met een aansluitende architectuur en afwerking. Een groendak houdt dan weer een extra duurzaamheidsaspect in.





De **gevel-dakverhouding** is belangrijk voor de beeldvorming van een nieuw agrarisch gebouw. Met een kleine dakhelling staat de dakhoogte veelal niet in verhouding tot de gevel. Dit geeft een groot contrast met oudere of historische waardevolle gebouwen. Een mogelijk alternatief: een gevel die boven de dakgoot uitkomt en het dak met kleine helling verbergt. Het beeld van de stal verandert en krijgt een eigentijdse architectuur in harmonie met de evenwijdige historische stal. Bij hoge gebouwen kan men de dakbekleding doortrekken in de gevel. Dit vergroot het dak visueel ten opzichte van de gevel. Bovendien zorgt het voor een mooie en minder harde overgang tussen gevel en dak. Lage goten verzachten de overgang naar het landschap.



Materialen en kleur  
in harmonie  
Passende keuzes afwegen



De hedendaagse materialen en kleuren zijn veel diverser dan die van de streekeigen boerderijbouw van weleer. Materialen wijzigen en evolueren in sneltreinvaart. Bij de keuze moet het streven naar een goede omgevingskwaliteit voor het buitengebied vooropstaan.

**Natuurlijke en typisch landelijke** materialen en kleuren, zoals hout en bruinrode tinten, liggen voor de hand.

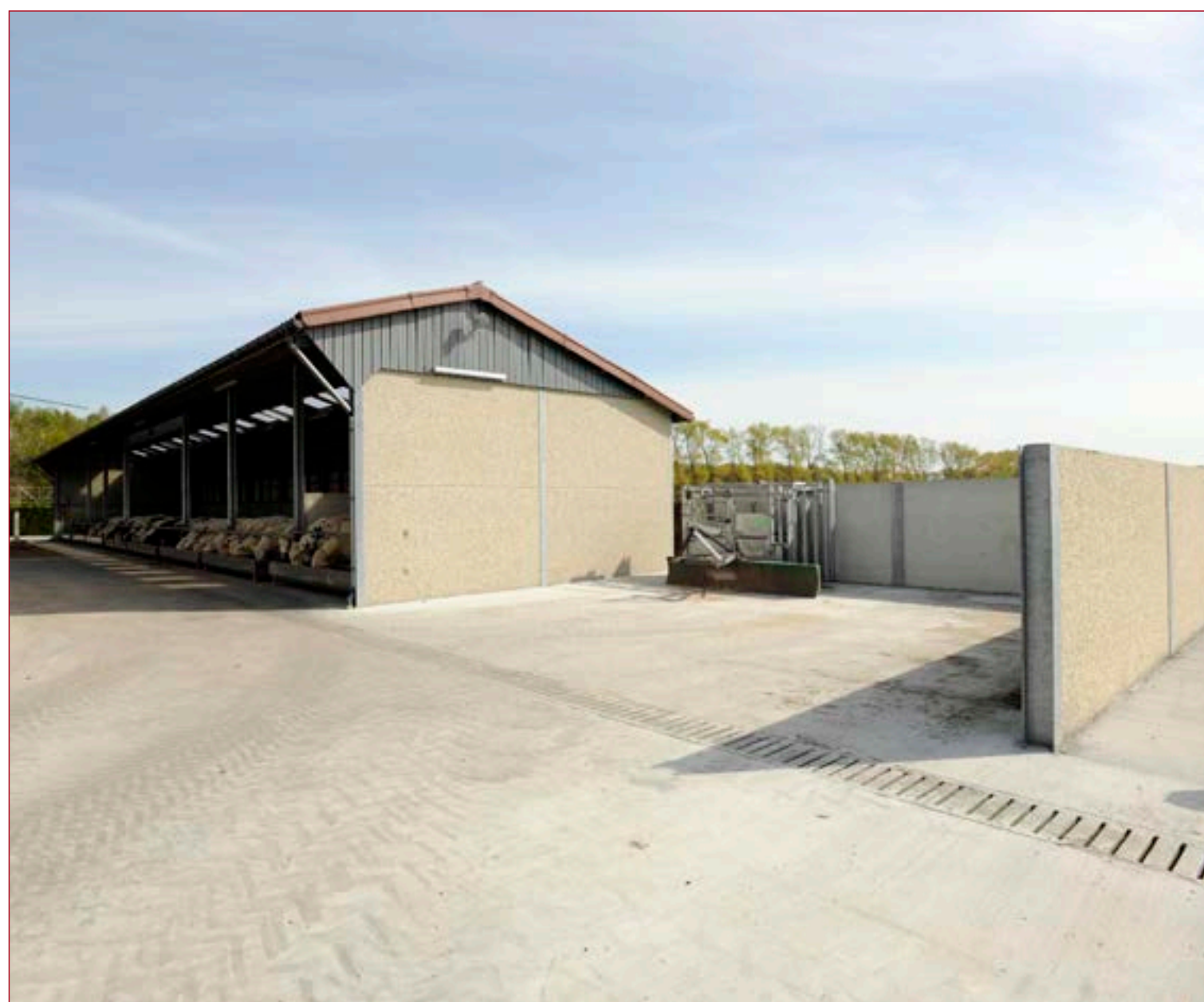
Vermijd felle kleuren. Donkere kleuren (in het bijzonder voor de dakbekleding) verkleinen de visuele impact van het gebouw. Een grijze kleur is meestal neutraal in zijn omgeving.



**Uniform en consequent gebruik** van materialen is belangrijk. Combineer dus niet al te veel materialen. (Geïsoleerde) metaalprofielplaten kunnen best, mits uniform en bewust in de architectuur toegepast. Denk bijvoorbeeld aan dakbekleding en poorten. Op de gevel kunnen raster(geperforeerde) metaalprofielplaten gebruikt worden voor ventilatie. De gevel sluit dan harmonieus aan bij de dakbedekking en de afwerking van poorten en schrijnwerk.



De kwaliteit van en de keuze aan **dakpanprofielplaten** zijn sterk verbeterd. Ze kunnen een goede oplossing vormen om aan te sluiten bij traditionele gebouwen en voor specifieke toepassingen, waarbij de extra investering een meerwaarde betekent voor bedrijf en omgeving.



**Silex in betonnen gevelpanelen,** is voor het grootste deel van Vlaanderen geen streekeigen bouw materiaal. Toch misstaat de uniforme uitstraling en de juiste kleur die het aan grotere bedrijfsgebouwen geeft op veel plaatsen niet in het landschap. Deze betonpanelen, veelal nodig voor de wandsterkte van nieuwe gebouwen, zijn het best te combineren met een ander gevelmateriaal. De bruine tinten van de panelen met gewassen keien (silex) laten zich goed combineren met hout en een donkere dakbekleding, die aansluit bij de omgevingskleuren. Meerdere kleuren in de betonpanelen, een plint of versiering in een andere kleur is overbodig.



Je kunt ook kiezen voor **betonpanelen met stenenmotief** (bestaat als structuur van fijn uitgewassen grind en als ingelegde baksteenstrips). Het steenmotief oogt mooi en sluit aan bij de traditionele bouw in metselwerk. Het materiaal vraagt wel een doordacht ontwerp, de meerwaarde is niet altijd evenredig met de grote meerprijs. Maak bij het planningstraject niet enkel keuzes op basis van een catalogus, maar bekijk ook referenties van de materialen en kleuren.



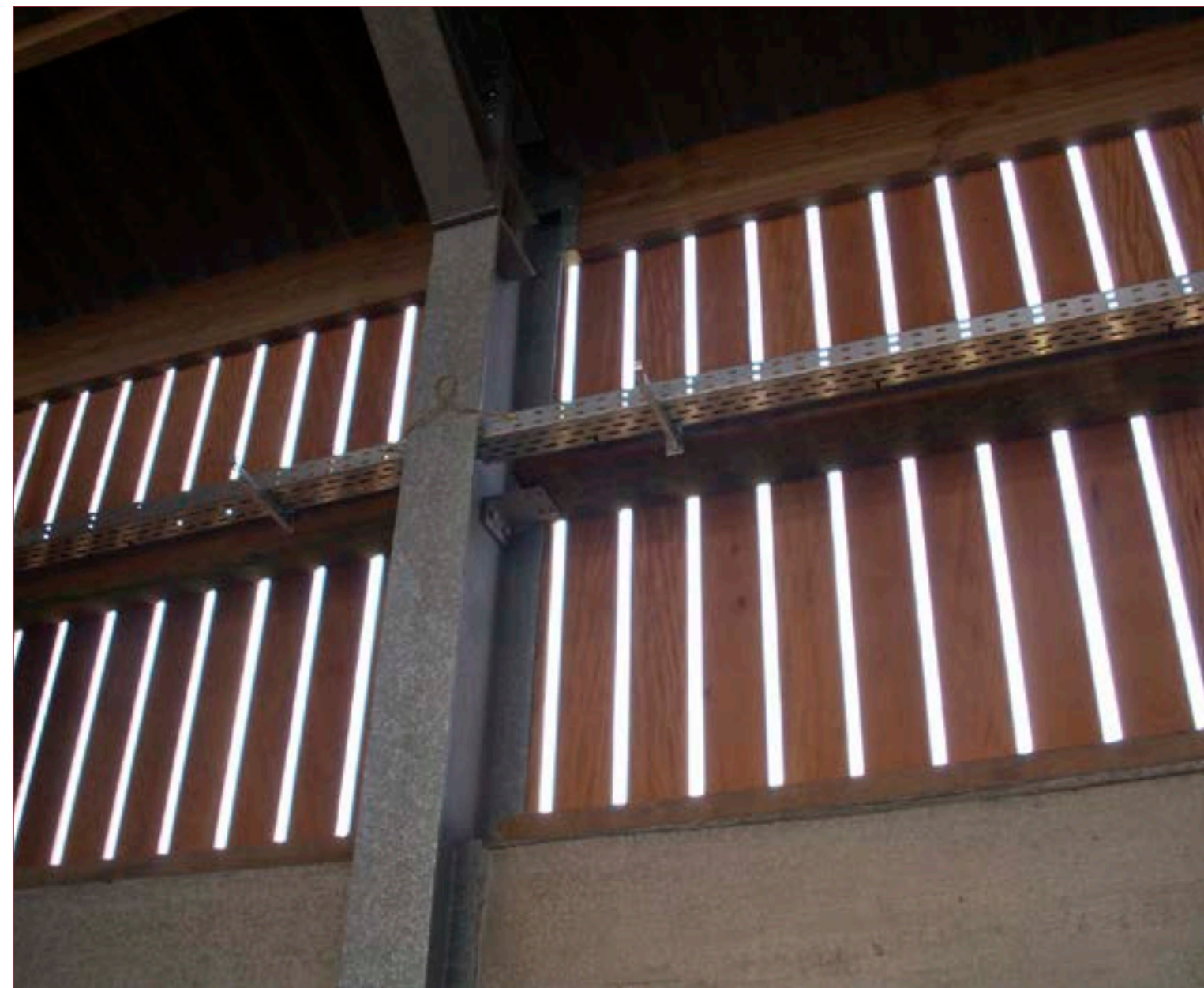


**Invulling van gevels met metselwerk** levert een esthetisch afgewerkt resultaat op en sluit het best aan bij de klassieke bouw. Ook hier bestaan verschillende keuzes in functie van de omgeving. Gebakken gevelsteen staat mooi, en is vooral geschikt om een meerwaarde te creëren in aansluiting met erfgoed, in functie van landbouwverbreding of van nieuwe functies op het platteland. Voor de productielandbouw blijft betonsteen en snelbouw zeker een optie, vooral als dit goed aansluit bij bestaande gebouwen. Bij een metaalskeletconstructie kan je dit als bouwheer trouwens zelf uitvoeren.

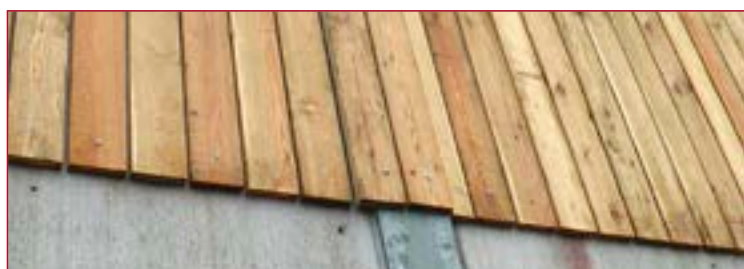




Materialen en kleur  
in harmonie  
Hout versterkt het landelijke karakter



Eén van de bekendste toepassingen van hout is de **houten spaceboarding**. Hiervoor wordt zowel Europees hout als tropisch hardhout gebruikt. Lork is een aangewezen Europese houtsoort met een goede duurzaamheid. Het hout wordt niet chemisch behandeld en verkrijgt zo een natuurlijke grijze kleur. Kies bij voorkeur voor grote oppervlakten vanuit het oogpunt van de ventilatie en de beeldkwaliteit.



**Hout als gevelmateriaal.** Bij monotone gebouwen verleent het gebruik van hout de gevel een grote meerwaarde. Waar mogelijk kies je, naast de gevelbekleding, ook hout voor het gevelbouw- en geveldichtingsmateriaal. Belangrijk is dat het hout een voldoende groot aandeel uitmaakt. Zowel voor verticaal als voor horizontaal gebruik zijn verschillende plankprofielen beschikbaar. Die worden het beste niet onderbroken door het metaalprofiel. Zelfs bij bestaande loodsen kan hout aangebracht worden tegen de bestaande gevel. Het werk kan in veel gevallen door de bouwheer zelf uitgevoerd worden tegen een redelijke kostprijs.



Nagenoeg volledig houten constructies hebben een duurzaam en mooi landelijk karakter. Deze techniek is nog niet wijdverspreid in Vlaanderen, maar sterk in opmars vanwege de talloze toepassingsmogelijkheden. In Wallonië en de ons omliggende landen zijn houten constructies nu al bijzonder populair.



Een mooi alternatief is de hout-skeletbouw **in combinatie met strobalen wanden**, leempleisterwerk en houtbekleding. Deze bouwwijze past ecologische en duurzame bouwtechnieken en materialen toe en laat ruimte voor de nodige creativiteit in de vormgeving. De geperste strobalen geven tegelijk een hoge isolatiewaarde aan het gebouw.



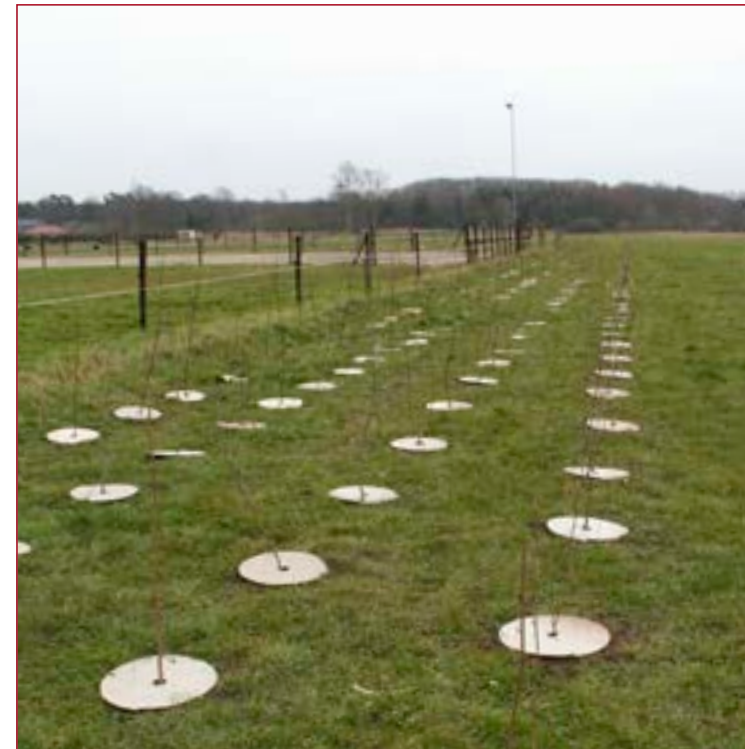
Beplanting en fauna  
verweven met het landschap  
Landschappelijke kenmerken waarderen



Landbouwbedrijven zijn **actief aanwezig in het landschap**, soms duidelijk zichtbaar, soms enigszins verscholen maar toch herkenbaar. Landbouwwerven maken deel uit van het landschap en zijn ermee verweven. Te weinig beplanting verscherpt de aanwezigheid en vergroot de dominantie van de bedrijven in het landschap. Door een teveel aan beplanting verdwijnt de boerderij dan weer als herkenningspunt in het landschap. Het is aangewezen een landschapsbedrijfsplan op te stellen vanuit een brede landschapskennis. Het opnemen van kleine landschapselementen kan de identiteit van de streek vrijwaren. Net als de bestaande landschapsdragers, zoals houtige landschapslijnen of waterlopen, vormt het landbouwerf een specifieke biotoop voor de fauna in het buitengebied.



**(Historische) kleine landschapselementen** zoals hoogstammige fruitbomen, houtkanten, oude knotbomen, solitaire oude bomen of een oude hulst- of meidoornhaag geven ons landschap mee vorm. Ze zijn visueel, cultuurhistorisch en ecologisch van grote waarde. Ze bepalen mee de eigenheid van de streek en zijn het resultaat van vele generaties arbeid en zorg. Waar mogelijk worden bestaande landschapselementen hersteld en vormen ze leidraad voor de aanleg van nieuwe landschappelijke beplanting.

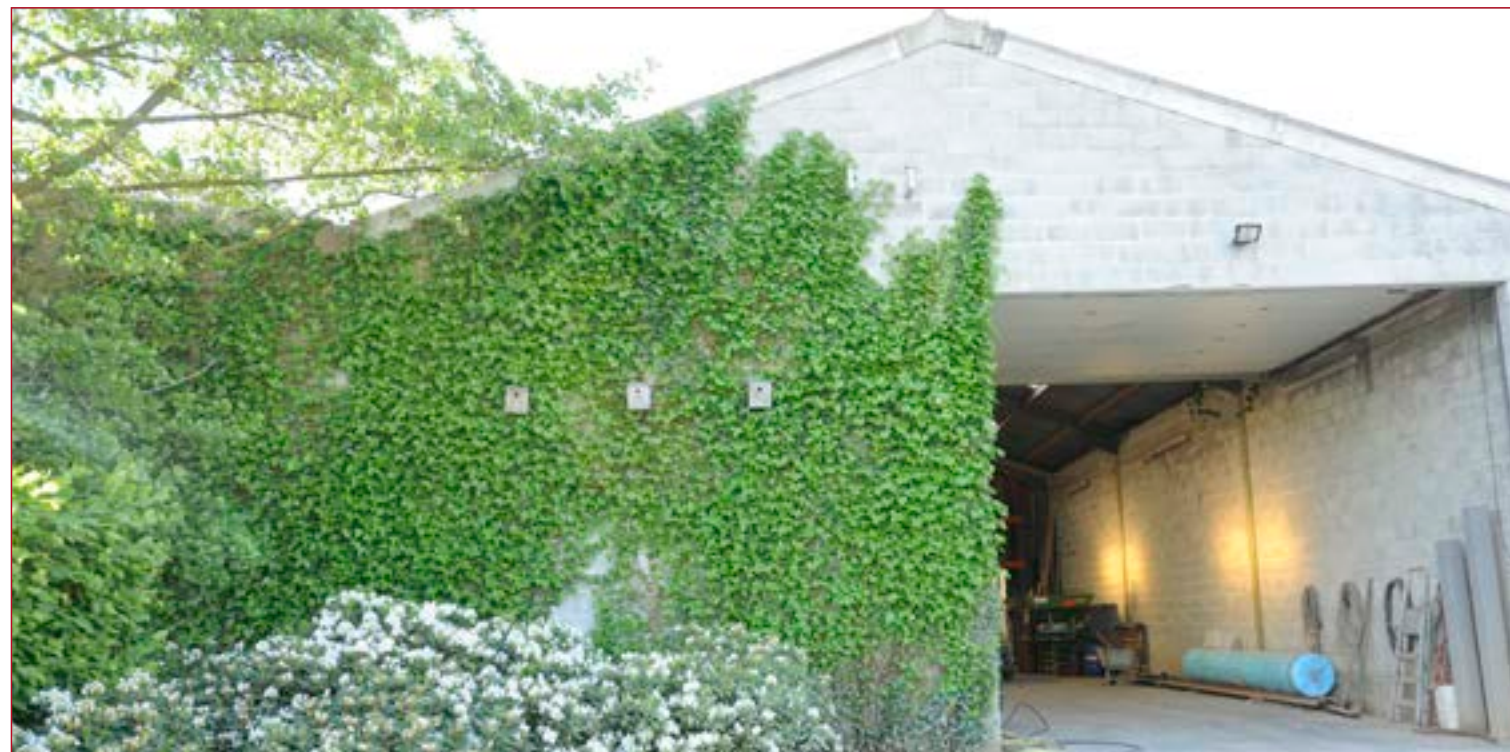


Vooraf bij bedrijfsvernieuwing of -uitbreiding is een nieuwe landschappelijke ontwikkeling van de bedrijfskavel en de omgeving aan de orde. Perceelsranden zijn dan het meest aangewezen. Dicht bij de stal scherm- of camouflagegroen voorzien houdt nog geen **duurzame landschapsontwikkeling** in. Doordachte agrarische architectuur dient overigens niet verborgen te worden. De aanplant van bijvoorbeeld nieuwe landschaplijnen, zoals inheemse houtkanten, vormt een landschappelijke aansluiting bij de gehele bedrijfskavel. Dergelijke randen kunnen cyclisch beheerd worden als hakhoutsoorten, vragen het minste onderhoud en leveren de grootste meerwaarde op. Bij de aanplant van een hakhoutkant kunnen plantputten afgedekt worden met een degradeerbare antionkruidmat, om de hergroei te bevorderen en de eerste jaren onkruidconcurrentie te voorkomen.



**De toegang tot het bedrijf** heeft - naast het landschappelijke aspect - ook een grote uitstralingsfunctie. De meeste bedrijven liggen op enige afstand van de openbare weg, zodat men een dreef of een rij hoogstammen kan aanplanten. Bomen kunnen de link vormen met het omliggende landschap en helpen het bedrijf op te nemen in het landschap. Geef de voorkeur aan inheemse soorten zoals eik, es of linde. Plant nieuwe bomen met een grote duurzaamheid in het vooruitzicht, waar de huidige en de volgende generaties van kunnen genieten. Is er weinig beschikbare ruimte op het erf, dan vormen kleinere boomsoorten of bomen om te snoeien een prima alternatief.





**Begroeiing langs en tegen gevels** kan het groene karakter van het erf aanzienlijk versterken. Beplantingsstroken en klimplanten-begroeiing tegen minder esthetische gevels bevorderen de harmonie binnen het erf. Voorzie voldoende plantruimte zonder verharding. De aansluiting en de integratie met een ruimere landschappelijke beplanting ligt voor de hand, dat komt ook de erffauna ten goede.



In veel Oost-Vlaamse streken hebben de bedrijfskavels een grotere schaal dan vroeger. De landschappelijke inrichting moet hierop afgestemd worden. Restpercelen bij het bedrijf krijgen de functie van zorgweiden of worden aangewend voor hobbydieren. Ze bieden meteen een uitgelezen kans om een aantal bomen aan te planten. Kies liefst voor **hoogstammige bomen**, gezien hun grotere landschappelijke waarde en het behoud van het zicht op de boerderij .





Hagen, al of niet gecombineerd met knotbomen, zijn kenmerkend als omzoming van de huiskavel. Met **streekeigen soorten** zijn het zeer gewaardeerde kleine landschapselementen (KLE). Meidoorn (*Crataegus monogyna*) is zowat de waardevolste inheemse haagsoort in open landschap, maar ook veldesdoorn (*Acer campestre*) of haagbeuk (*Carpinus betulus*) lenen zich uitstekend. Voorzie voldoende ruimte voor de planten om uit te groeien en in functie van eenvoudig onderhoud. Gun je aanplant een duurzaam bestaan.



**Haalbaar beheer** is eveneens een kernpunt voor kwaliteitsvolle landschapsontwikkeling. De toenemende vraag naar brandhout en het gebruik van houtige biomassa als brandstof openen nieuwe perspectieven. Bij de bouw van agrarische gebouwen met verwarmingsinstallatie (biggenstal, keukens, werkplaats, tuinbouw en zelfs de boerderijwoning), kan je opteren voor een verwarmingsinstallatie met houtsnippers als brandstof. Een rendabele en nagenoeg CO<sub>2</sub>-neutrale investering, die lokaal gebruik van de houtige biomassa en dus meteen ook het beheer stimuleert. Bij het beheer van houtkanten door cyclisch afzetten wordt alle (klein)hout, gevaloriseerd. Er dienen zich tevens kansen aan voor samenwerking tussen landbouwers onderling en met plattelandsbewoners. Er zijn heel wat aangepaste machines beschikbaar en verschillende instanties staan je bij met advies en kennis.

Bepanting en fauna  
verweven met het landschap  
Fauna op het erf stimuleren



Hoevegebouwen en hun directe omgeving zijn voor veel soorten zwaluwen, mussen, uilen, vleurmuizen, egels enz een thuis. Nieuwe stallen en loodsen bieden vaak niet de beste **nest- en voedselgelegenheid**. Naast een natuurlijke omgeving is er hulp nodig om verschillende soorten in stand te houden. Diverse instanties (gemeenten, provincie, regionaal landschap, verenigingen) werken mee om kunstnesten ter beschikking te stellen en nuttige tips te geven.



Het integreren en bevestigen van nestkasten in nieuw te plannen stallen is nu gemakkelijker dan ooit. De Provinciale Landbouwkamer (Interreg IVa project "Solabio") ontwikkelde een specifiek **faunapaneel** in overleg met constructeurs van betonpanelen. Een klassiek betonpaneel wordt in het productieproces voorzien van enkele standaardopeningen. Een opening van 22 op 55 cm volstaat voor verschillende diersoorten om er nestkasten in te bouwen.



## Colofon

Uitgegeven door de deputatie van de provincie Oost-Vlaanderen.

**Beleidsverantwoordelijke**

Alexander Vercamer, gedeputeerde voor Landbouw en Platteland

**Samenstelling, coördinatie en inlichtingen**

Dienst Landbouw- en Platteland, provincie Oost-Vlaanderen

Gouvernementstraat 1, 9000 Gent

tel. 09 267 86 79

landbouw@oost-vlaanderen.be

www.oost-vlaanderen.be/landbouw

**Vormgeving**

Dienst Communicatie, provincie Oost-Vlaanderen

**Copywriting**

Jan Jacobs, jacopy@telenet.be

**Foto's**

Dienst Landbouw en Platteland, Provinciebestuur Oost-Vlaanderen

Dienst Communicatie, Provinciebestuur Oost-Vlaanderen

**Druk**

Drukkerij ABC

**Depotnummer**

D/2017/5139/16

3de druk, december 2017

gedrukt op gerecycleerd papier

