

Niet technische samenvatting
(Ontwerp) Ruimtelijk VeiligheidsRapport RVR/23/04
Ontwerp provinciaal ruimtelijk uitvoeringsplan

EHUBt Balgerhoeke

*In opdracht van
Provincie Oost-Vlaanderen - Directie Ruimte - Dienst Ruimtelijke Planning*

Inhoudstafel

	AFKORTINGEN EN TERMINOLOGIE	V
	TABELLEN EN KAARTEN	VII
	INLEIDING	IX
5	I. ALGEMEEN	I.1
	1. Situering	I.1
	2. Motieven opmaak PRUP	I.3
	II. RISICO'S VAN ZWARE ONGEVALLen	II.1
10	1. Methodiek	II.2
	1.1. Achtergrond	II.2
	1.2. Externe risico's	II.2
	1.3. Milieurisico's	II.2
	2. Gepland(e) bedrijventerrein(en)	II.3
15	2.1. Identificatie gepland(e) bedrijventerrein(en)	II.3
	2.2. Evaluatie gepland(e) bedrijventerrein(en)	II.3
	2.2.1. <i>Risico- en veiligheidszoning</i>	II.3
	2.2.2. <i>Conclusies</i>	II.5
	2.3. Beoordeling van de stedenbouwkundige voorschriften	II.6
20	3. Domino-effecten	II.7
	III. BESLUIT	III.1
	REFERENTIES	A
	KAARTEN	C

Afkortingen en terminologie

(A)GOP	(Afdeling) Gebiedsontwikkeling, Omgevingsplanning en –Projecten van het Departement Omgeving van de Vlaamse overheid
Besluit RVR	Besluit van de Vlaamse Regering van 26 januari 2007 houdende nadere regels inzake de ruimtelijke veiligheidsrapportage.
BPA	Bijzonder Plan van Aanleg
BVR	Besluit Vlaamse Regering
CLP-verordening	Verordening (EG) 1272/2008 van 16 december 2008 van het Europees Parlement en de Raad betreffende de indeling, etikettering en verpakking van stoffen en mengsels tot wijziging en intrekking van de Richtlijnen 67/548/EEG en 1999/45/EG en tot wijziging van Verordening (EG) nr. 1907/2006
DABM	Decreet Algemeen Milieubeleid (Decreet van 5 april 1995 houdende algemene bepalingen inzake milieubeleid).
fN-curve	Groepsrisicocurve Dubbellogaritmische curve die het verband weergeeft tussen de omvang van de getroffen groep N en de kans f dat in een keer een groep van ten minste een bepaalde grootte omkomt.
FOD WASO	Federale Overheidsdienst Werkgelegenheid, Arbeid en Sociaal Overleg
Gepland bedrijventerrein	Een gebied met bestemmingsvoorschrift onder de categorie “bedrijvigheid”, of andere gebieden waar uit de stedenbouwkundige voorschriften blijkt dat bedrijvigheid is toegestaan
Gevaarlijke stof/product	Een stof/product beantwoordend aan de criteria van bijlage I, deel 1 of genoemd in bijlage I, deel 2 of van de Seveso-richtlijn.
GR	Groepsrisico Het groepsrisico is de kans, per jaar, dat een aantal personen in de omgeving gelijktijdig omkomen door zware ongevallen binnen de bestudeerde onderneming.
IRC	Isorisicocontour Lijn op een kaart die punten van gelijk plaatsgebonden risico verbindt.
KB	Koninklijk Besluit
LC	Lethal concentration (letale concentratie)
MB	Ministerieel besluit
OVR	Omgevingsveiligheidsrapport (veiligheidsrapport opgesteld in het kader van het DABM)
Plaatsgebonden risico	Kans, per jaar, dat een persoon omkomt t.g.v. zware ongevallen in de bestudeerde inrichting, uitgaande van de veronderstelling dat deze persoon permanent en totaal onbeschermd aanwezig is op een bepaalde plaats in de omgeving van de inrichting.
PR	Plaatsgebonden risico
QRA	Quantitative Risk Assessment/Analysis (Kwantitatieve risicoanalyse)
RSV	Ruimtelijk Structuurplan Vlaanderen
RUP	Ruimtelijk uitvoeringsplan
RVR	Ruimtelijke veiligheidsrapport
Samenwerkingsakkoord	Samenwerkingsakkoord van 16 februari 2016 tussen de Federale Staat, het Vlaamse Gewest, het Waalse Gewest en het Brussels Hoofdstedelijk Gewest betreffende de beheersing van de gevaren van zware ongevallen waarbij gevaarlijke stoffen zijn betrokken
Seveso-richtlijn	Richtlijn 2012/18/EU van 4 juli 2012 van het Europees Parlement en de Raad betreffende de beheersing van de gevaren van zware ongevallen waarbij gevaarlijke stoffen zijn betrokken, houdende wijziging en vervolgens intrekking van Richtlijn 96/82/EG van de Raad.
SWA	SamenwerkingsAkkoord
SWA-VR	Veiligheidsrapport opgesteld in het kader van het Samenwerkingsakkoord
TEV	Team Externe Veiligheid van de Afdeling Gebiedsontwikkeling, Omgevingsplanning en –Projecten (AGOP), voormalige naam van het huidige “Team Omgevingseffecten”.
VCRO	Vlaamse Codex Ruimtelijke Ordening
VLAREM	Vlaams Reglement betreffende de Milieuvergunning
VR	Veiligheidsrapport
Δ1%	Afstand waarop een ongeval nog 1% letaliteit onder de blootgestelde personen (onbeschermd en ter plaatse blijvend) kan teweegbrengen.
[ref]	Referenties worden aangeduid door middel van vierkante haakjes. De referenties zijn opgenomen achteraan in voorliggend rapport.

Tabellen en kaarten

Hierna wordt een overzicht gegeven van de tabellen en kaarten die in het (Ontwerp) Ruimtelijk VeiligheidsRapport vervat zijn. De aanduiding met '▼' betekent dat de betreffende kaart of tabel op het einde van het (Ontwerp) Ruimtelijk VeiligheidsRapport terug te vinden is.

5

Tabellen

- I.1 Ruimtelijk programma zoals volgt uit de stedenbouwkundige voorschriften
- II.1 Identificatie geplande gebieden waar Seveso-inrichtingen zijn toegelaten

Kaarten

- 1 ▼ Detail omgeving plangebied
- 2a ▼ Risico- en veiligheidszoningering voor ontvlambare stoffen of explosieven
- 2b ▼ Risico- en veiligheidszoningering voor toxische stoffen

Inleiding

ALGEMEEN – Het planinitiatief omvat o.m. een regionaal bedrijventerrein m.n. het ‘regionaal bedrijventerrein Balgerhoeke’. Dit geplande bedrijventerrein zal ook de rol van energiehub (EHUBt) opnemen en een functie vervullen in de productie, de opslag en de omslag van energie.

5 Het plangebied dat hoort bij het planvoornemen kruist geen consultatiezone van bij het Team Omgevingseffecten gekende bestaande Seveso-inrichtingen.¹ Het beoogde PRUP ‘EHUBt Balgerhoeke’ is derhalve niet te aanzien als een ontwikkeling rond (een) bestaande Seveso-inrichting(en).

10 Het planvoornemen voorziet in twee (bestemmings)zones waar Seveso-inrichtingen worden toegelaten, m.n. het gemengd regionaal bedrijventerrein met EHUBt-functie en de zone voor gemeenschaps- en openbare nutsvoorzieningen.

Gelet op het besluit van de Vlaamse Regering van 26 januari 2007 houdende nadere regels inzake de ruimtelijke veiligheidsrapportage [Besluit RVR] moet bijgevolg een ruimtelijk veiligheidsrapport (RVR) worden opgemaakt.

15 OPMAKEN (ontwerp-)RVR – Het (Ontwerp) Ruimtelijk VeiligheidsRapport, kortweg het (ontwerp-)RVR(ontwerp-)RVR, werd in overeenstemming met de betrokken regelgeving opgemaakt door een erkend VR-deskundige, m.n. ir. F. Maesen (erkenning 2015/VR038) van Sertius met ondersteuning van L. Kerkstoel van Sertius.

¹ Toestand geconsulteerd op 13/9/2024 op www.geopunt.be

I. Algemeen

1. Situering

ALGEMEEN – Het (Ontwerp) Ruimtelijk VeiligheidsRapport kadert in de besluitvormingsprocedure in functie van het (definitief) vaststellen van het PRUP ‘EHUBt Balgerhoeke’.

5 De keuze voor de locatie van nieuwe bedrijventerreinen heeft deel uitgemaakt van een voorafgaande afweging waaruit de voorgenomen locatie in het ontwerp van PRUP als locatie werd weerhouden. Dit betekent dan een alternatievenonderzoek in het (ontwerp-)RVR niet aan de orde is.

10 KAARTEN - Het grafische plan [GP_08/24] dat hoort bij het ontwerp van het PRUP ‘EHUBt Balgerhoeke’ is overgenomen op kaart 1. De zones waarvoor het planvoorschriften voorziet (hetzij als bestemming hetzij als overdruk) zijn op deze kaart aangeduid.

De draagwijdte van de stedenbouwkundige voorschriften is overgenomen in tabel I.1 en is gebaseerd op [SV_10/24].

15

Tabel I.1
Ruimtelijk programma zoals volgt uit de stedenbouwkundige voorschriften [SV_10/24]

Artikel*	Identificatie zones	Ruimtelijk programma
2.1*	Gemengd regionaal bedrijventerrein met EHUBt-functie	<p>Deze zone is bestemd voor regionale bedrijven met de volgende hoofdactiviteiten:</p> <ul style="list-style-type: none"> • productie van energie of energierecuperatie, opslag van energie, omslag van energie, productie, opslag, bewerking en verwerking van goederen • productie van energie of energierecuperatie waaronder windturbines** • onderzoeks- en ontwikkelingsactiviteiten • op- en overslag, voorraadbeheer, groepage, fysieke distributie en groothandel • afvalverwerking met inbegrip van recyclage en afvalverbranding met warmterecuperatie • verwerking en bewerking van biomassa • verwerking en bewerking van mest en slib • verwerking en bewerking van grondstoffen met inbegrip van delfstoffen <p>Bouwstenen in functie van de ontwikkeling als EHUBt zijn toegelaten waaronder stationaire batterij, V2G (Vehicle To Grid) laadplein, waterstof elektrolyser, anaerobe vergister, WKK (warmtekrachtkoppeling) op groen gas met warmteopslag, snellaadinfrastructuur voor elektrische voertuigen, waterstofstation voor waterstofvoertuigen,...</p> <p>Seveso-inrichtingen worden onder voorwaarden toegelaten. Bedrijfswoningen zijn toegelaten.</p> <p>Gemeenschappelijke en complementaire voorzieningen inherent aan het functioneren van een gemengd regionaal bedrijventerrein: gemeenschappelijke voorzieningen die nuttig of noodzakelijk zijn voor de goede werking van de eigenlijke regionale bedrijven, bv. collectieve restaurants, collectieve opslagplaatsen voor goederen, collectieve kantoren en collectieve vergaderruimtes,...</p>
2.2*	Agrarisch gebied	<p>Dit gebied is bestemd voor de beroepslandbouw in de ruime zin van het woord maar niet het kweken voor recreatieve doeleinden.</p> <p>Windturbines zijn toegelaten.**</p> <p>Een landbouwbedrijfszetel mag alleen de noodzakelijke bedrijfsgebouwen en de woning van de exploitanten bevatten, alsook verblijfsgelegenheid, verwerkende en dienstverlenende activiteiten voor zover die een integrerend deel van het bedrijf uitmaken.</p> <p>Naast de landbouw als hoofdbestemming, zijn eveneens toegelaten: hoesveoerisme (dat valt onder de noemer verblijfsgelegenheid), verkoop van eigen landbouwproducten, zorgboerderijen en landbouweducatie voor zover dat een integrerend deel uitmaakt van een bedrijf. De verblijfsgelegenheid moet aan de volgende voorwaarden voldoen: verblijfsgelegenheid binnen de bestaande gebouwen, en ondergeschikt aan het landbouw bedrijf. Het gaat geenszins om een hotel. Het voorzien in verblijfsgelegenheid moet proportioneel bekeken worden. Daarbij moet rekening gehouden worden met de sectorale wetgeving. Het gaat bijvoorbeeld om hoesveoerisme, het ter beschikking stellen van slaapruijnten en sanitair voor jeugdkampen of het voorzien van sanitair voor hoesveokampen.</p> <p>Het aanbrengen van kleinschalige infrastructuur, gericht op het al dan niet toegankelijk maken van het gebied voor educatief of recreatief medegebruik is toegelaten. Kleinschalige infrastructuur gericht op recreatief medegebruik bestaat uit zitbanken, picknicktafels, vuilnisbakken, informatieborden, paden, kijk- of schuilhutten....</p>
2.3*	Zone voor wegeninfrastructuur	<p>Deze zone is bestemd voor wegeninfrastructuur en aanhorigheden waaronder stationeer- en parkeerstroken.</p> <p>Daarnaast zijn alle werken, handelingen en wijzigingen met het oog op de ruimtelijke inpassing, buffers, ecologische verbindingen, kruisende infrastructures, leidingen, telecommunicatie-infrastructuur, lokaal openbaar vervoer, lokale dienstwegen en paden voor niet-gemotoriseerd verkeer toegelaten.</p>
2.4*	Zone voor gemeenschaps- en openbare nutsvoorzieningen	<p>Deze zone is bestemd voor gemeenschapsvoorzieningen en openbare nutsvoorzieningen. Ook activiteiten die gebruik maken van de materiaal- en energiereststromen van de aanwezige gemeenschaps- en openbare nutsvoorzieningen zijn toegelaten.</p> <p>Seveso-inrichtingen worden onder voorwaarden toegelaten.</p> <p>Windturbines zijn toegelaten.**</p> <p>Toegelaten is o.m. het aanbrengen van kleinschalige infrastructuur, gericht op het al dan niet toegankelijk maken van het gebied voor educatief of recreatief medegebruik.</p>

Tabel I.1 Ruimtelijk programma zoals volgt uit de stedenbouwkundige voorschriften [SV_10/24]		
Artikel*	Identificatie zones	Ruimtelijk programma
3.1	Groenbuffer (overdruk)	Deze overdrukzone is bestemd voor een groenbuffer. De functie van de groenbuffer bestaat uit een visuele en geluidsafscherming en de buffering van de bedrijfsactiviteiten ten opzichte van de omgeving. In de groenbuffer is een fiets- en voetgangerspad toegelaten waarbij aanbevolen wordt dat deze buffer ook beweging en sociaal contact (bv. door groene fietspaden, picknicktafels,...) bevordert. In deze overdrukzone worden werken en bovengrondse en ondergrondse constructies, noodzakelijk voor openbare nutsleidingen en voorzieningen steeds toegelaten.
3.2	Landschappelijke integratie (overdruk)	Deze overdrukzone is bestemd voor een landschappelijke integratie van de bedrijfsactiviteiten door middel van een diffuse buffering. De functie van de landschappelijke integratie bestaat uit een integratie van de bedrijfsactiviteiten in de omgeving. In de overdrukzone is een fiets- en voetgangerspad toegelaten. In deze overdrukzone worden werken en bovengrondse en ondergrondse constructies, noodzakelijk voor openbare nutsleidingen en voorzieningen steeds toegelaten.
3.3*	Reservatiezone voor lijninfrastructuur (overdruk)	Deze overdrukzone is bestemd voor de aanleg, het beheer en de exploitatie van verkeers- en vervoersinfrastructuur (zowel wegen- als spoorinfrastructuur) en aanhorigheden. In deze overdrukzone zijn alle werken, handelingen en wijzigingen toegelaten voor de aanleg, het functioneren of de aanpassing van die verkeers- en vervoersinfrastructuur (zowel wegen- als spoorinfrastructuur) en aanhorigheden. Daarnaast zijn alle werken, handelingen en wijzigingen met het oog op de ruimtelijke inpassing, buffers, ecologische verbindingen, kruisende infrastructures, leidingen, telecommunicatie-infrastructuur, lokaal openbaar vervoer, lokale dienstwegen, recreatienetwerk en waterwegennetwerk en paden voor niet-gemotoriseerd verkeer toegelaten.
4.1	Fiets- en voetgangerspad (indicatieve lijnoverdruk)	Ter hoogte van deze indicatieve lijnoverdruk wordt een fiets- en voetgangerspad voorzien.
4.2	Groenblauwe as (indicatieve lijnoverdruk)	Ter hoogte van deze indicatieve lijnoverdruk wordt een groenas van min. 35 m breed voorzien. In de groenblauwe as worden werken en bovengrondse en ondergrondse constructies, noodzakelijk voor openbare nutsleidingen en voorzieningen steeds toegelaten.
4.3*	Ondergrondse pijpleiding (indicatieve lijnoverdruk)	De strook ter hoogte van deze indicatieve lijnoverdruk is bestemd voor een ondergrondse pijpleiding (thans een bestaande, niet in gebruik zijnde maar vergunde ondergrondse pijpleiding). Alle werken, handelingen en wijzigingen voor de aanleg, de exploitatie en de wijzigingen van een ondergrondse pijpleiding en haar aanhorigheden zijn toegelaten. Ook een beperkte verplaatsing van het tracé binnen het plangebied is toegelaten.
4.4	Waterloop (indicatieve lijnoverdruk)	De strook ter hoogte van deze indicatieve lijnoverdruk is bestemd voor een waterloop. De waterbergende en verbindende functie van de waterloop dient behouden te blijven. De waterloop kan wel verplaatst worden binnen het plangebied. Om de toegankelijkheid en het beheer van de betrokken waterloop te kunnen garanderen, zal een zone van min. 5 m, gemeten van de oevertop, dienen vrij te blijven van elke constructie.
5.1	Walleken (indicatieve puntoverdruk)	Ter hoogte van deze indicatieve puntoverdruk dient de bestaande archeologische site van het Walleken behouden te blijven

* De zones (bestemming, overdruk) die bij het in vet gedrukte artikelnummer (met sterretje) horen, zijn relevant in het kader van de evaluatie in voorliggend rapport (Seveso-bedrijvigheid, (mogelijk) aandachtsgebied, populatie).

** Windturbines zijn toegelaten voor zover ze gelegen zijn binnen de overdrukzone voor windturbines in het PRUP 'Windlandschap Eeklo – Maldegem'.

2. Motieven opmaak PRUP

Met het vooropgestelde ruimtelijke programma wordt de ambitie genomen om het terrein een functie te geven in de productie, opslag en omslag van energie. Het PRUP wil een langetermijnvisie verankeren voor het bedrijventerrein met als horizon 2050, het tijdstip waarop zowel Eeklo als de Provincie Oost-Vlaanderen klimaatneutraal willen zijn.

II. Risico's van zware ongevallen

De Vlaamse regelgeving beoogt de preventie van zware ongevallen die het gevolg kunnen zijn van bepaalde industriële activiteiten en de beperking van de gevolgen daarvan voor de menselijke gezondheid en het milieu. De inrichtingen die door deze regelgeving worden gevat, zijn inrichtingen waarin belangrijke hoeveelheden gevaarlijke stoffen aanwezig zijn ('Seveso-inrichtingen'). De preventie van zware ongevallen en de beperking van de gevolgen daarvan, gebeurt op twee niveaus:

- Op planniveau: door in het beleid inzake ruimtelijke ordening rekening te houden met de noodzaak om op lange termijn:
 - Een voldoende veiligheidsafstand te laten bestaan tussen enerzijds Seveso-inrichtingen en anderzijds gebieden met woonfunctie, door het publiek bezochte gebouwen en gebieden, recreatiegebieden en, voor zover mogelijk, grote transportroutes;
 - waardevolle natuurgebieden en bijzonder kwetsbare gebieden in de nabijheid van Seveso-inrichtingen te beschermen, indien nodig door een voldoende veiligheidsafstand te laten bestaan of door andere passende maatregelen.
- Op niveau van de vergunningverlening: door bij de vergunningverlening van bedrijven met belangrijke hoeveelheden gevaarlijke producten (de zogenaamde hogedrempel-inrichtingen) de risico's van zware ongevallen met gevaarlijke stoffen voorafgaandelijk te laten evalueren in een omgevingsveiligheidsrapport (OVR), zonder afbreuk te doen aan de mogelijkheid om ook bij de vergunningverlening van de andere Seveso-inrichtingen (de zogenaamde lagedrempelinrichtingen) gemotiveerd en binnen de grenzen van de redelijkheid, bijkomende en voorafgaandelijke evaluaties te vragen om de externe risico's te beoordelen.

Het (ontwerp-)RVR situeert zich op het planniveau. Het planvoornemen beoogt geplande zones volgens artikel 2.1 en 2.4 met bestemming waar Seveso-inrichtingen zijn toegelaten (cfr. [SV_10/24]), terwijl in de omgeving ervan actueel onder meer gebieden met woonfunctie zijn gelegen. Daarnaast voorziet het planvoornemen zelf in mogelijke aandachtsgebieden.

Er zijn binnen de ruime omgeving van het plangebied geen Seveso-inrichtingen aanwezig wat betekent dat er met het ontwerp van PRUP geen zone met bestemmingswijziging en/of aanpassingen van de stedenbouwkundige voorschriften kruist met een consultatiezone² van een bestaande Seveso-inrichting. In die zin vormt het planvoornemen geen geplande ontwikkeling in de omgeving van een bestaande Seveso-inrichting.

² Onder 'consultatiezone' wordt verstaan: een door de administratie bepaalde afstand rond de terreingrens van een Seveso-inrichting, afhankelijk van de risico's die uitgaan van de Seveso-inrichting en de kans op domino-effecten vanuit de omgeving op de Seveso-inrichting.

1. Methodiek

1.1. Achtergrond

De methodiek voor het bepalen en beoordelen van de risico's op zware ongevallen voor mens en milieu in het kader van het (ontwerp-)RVR vindt logischerwijze zijn oorsprong in de werkwijze die al toegepast wordt bij de inplanting van nieuwe hogedrempelinrichtingen, alsook bij belangrijke aanpassingen van bestaande hogedrempelinrichtingen. In dit verband is het belangrijk te wijzen op het bestaande verschil in aanpak ten aanzien van de mens enerzijds en het milieu anderzijds, waarbij in praktijk van respectievelijk 'externe (mens)risico's' en 'milieurisico's' gesproken wordt.

1.2. Externe risico's

In het kader van de ruimtelijke veiligheidsrapportage (RVR) wordt er geen onderscheid gemaakt tussen hoge- en lagedrempelinrichtingen, en worden de externe risico's van Seveso-inrichtingen beschouwd. De methodiek die zijn oorsprong vindt in de toepassing voor hogedrempelinrichtingen, is zonder meer toepasbaar³ voor alle Seveso-inrichtingen.

De evaluatie van de externe risico's op planniveau (Ruimtelijk UitvoeringsPlan) tzt. voor mogelijke toekomstige Seveso-inrichtingen, vertrekt vanuit het bepalen van de delen van de Seveso-inrichting die een relevante bijdrage leveren tot het externe risico. Rekening houdend met het intrinsieke risico van de inrichting (gekwantificeerd door zogenaamde aanwijzingsgetallen) en de afstand van de inrichting tot bepaalde omgevingsobjecten (aandachtsgebieden) kan hieruit berekend worden welke de vereiste (veiligheids)afstand van een Seveso-inrichting moet zijn t.o.v. gebieden met woonfunctie of terreinen met kwetsbare locaties (dit zijn terreinen waarop zich scholen, ziekenhuizen en/of rust- en verzorgingstehuizen bevinden) om relevante risico's te kunnen uitsluiten. In het (ontwerp-)RVR is in dit verband sprake van het plaatsgebonden risico. Aangezien deze methodiek echter onvoldoende rekening houdt met situaties waar belangrijke aantallen personen (publiek) in de omgeving aanwezig kunnen zijn (sportveld, recreatiepark, ...), wordt dit aspect, m.n. het groepsrisico, afzonderlijk onderzocht omdat dit ook slechts mogelijk is voor concrete situaties van een bedrijf en zijn omgeving. Dit onderzoek ten aanzien van toekomstige Seveso-inrichtingen is niet mogelijk in het kader van een RVR (d.i. op planniveau).

1.3. Milieurisico's

Ten aanzien van de milieurisico's ontbreekt een kwantitatief kader waaronder schademodellen en toetsingscriteria zodat de beoordeling van een omgevingsvergunningaanvraag voor een hogedrempelinrichting in dit verband gebaseerd is op een kwalitatieve aanpak. Verder gaat de aandacht hoofdzakelijk uit naar de in de Seveso III-richtlijn opgenomen als milieugevaarlijk ingedeelde stoffen waarbij de mogelijke impact op het aquatisch milieu het belangrijkste is.

Om deze aanpak beter te kaderen moet tevens rekening gehouden worden met het volgende:

- Uit de ervaring van ongevallen in het verleden blijkt dat effecten naar het aquatisch milieu toe tot op zeer grote afstanden mogelijk zijn. Een voorbeeld is de brand bij Sandoz (1986) met een relevante impact op de Rijn door vervuilde bluswaters en dit tot op 400 km stroomafwaarts. Dergelijk scenario is in principe denkbaar voor iedere belangrijke vrijzetting in een stromend oppervlaktewater.
- Specifieke omstandigheden ter hoogte van vrijzetting kunnen ertoe leiden dat effecten zeer gericht zijn (bijvoorbeeld stroomafwaarts, in richting van lager gelegen delen) waardoor een kwetsbaar gebied op (zeer) grote afstand meer gevaar kan lopen dan een naastgelegen kwetsbaar gebied. In combinatie met het voorgaande punt, te weten dat ongecontroleerde verspreiding van milieugevaarlijke stoffen tot op grote afstanden mogelijk is, is de voor-

³ De methodiek kan ook toegepast worden voor bedrijven die niet onder de toepassing van de Seveso III-richtlijn vallen en waar er gevaarlijke stoffen aanwezig zijn.

gestelde aanpak om aldus *steeds* rekening te houden met het feit dat ‘stroomafwaarts’ kwetsbare gebieden aanwezig kunnen zijn.

Uit het bovenstaande volgt dat in tegenstelling tot de externe (mens)risico’s het houden van een voldoende (of ‘aangepaste’) veiligheidsafstand geen afdoende bescherming kan garanderen ten aanzien van effecten op het aquatisch milieu. Bijkomend is vanwege de grote afstand tot op dewelke impact op het aquatisch milieu mogelijk is, er *steeds* rekening te houden met het mogelijk aanwezig zijn van bijzonder kwetsbaar natuurgebied. Om te kunnen voldoen aan de in de Seveso III-richtlijn ten doel gestelde beperking van de gevolgen van zware ongevallen voor het aquatisch milieu dienen er aldus andere passende maatregelen aan de bron en/of in het pad genomen te worden.

2. Gepland(e) bedrijventerrein(en)

2.1. Identificatie gepland(e) bedrijventerrein(en)

De geplande zones waar de inplanting van Seveso-inrichtingen is toegelaten volgens de stedenbouwkundige voorschriften, zijn opgenomen in tabel II.1.⁴

Tabel II.1 Identificatie geplande zones waar Seveso-inrichtingen zijn toegelaten
<ul style="list-style-type: none"> • Gemengd regionaal bedrijventerrein met EHUBt-functie (artikel 2.1) • Zone voor gemeenschaps- en openbare nutsvoorzieningen (artikel 2.4)

2.2. Evaluatie gepland(e) bedrijventerrein(en)

2.2.1. RISICO- EN VEILIGHEIDSZONERING

ALGEMEEN - Het plangebied van het ontwerp van PRUP grenst aan woongebieden t.h.v. de Sint-Laureinsesteenweg in zuidwestelijke richting en t.h.v. de Pastoor Bontestraat in zuidoostelijke richting. Er situeren zich ook enkele groepen van woningen rondom het plangebied van het ontwerp van PRUP. De dichtstbijzijnde groepen zijn op kaart 1 aangeduid.⁵

Met het planvoornemen worden geen gebieden met woonfunctie voorzien zodat de zonering enkel rekening houdt met de bestaande gebieden met woonfunctie. Met het planvoornemen worden ook geen kwetsbare locaties voorzien.

RISICO- EN VEILIGHEIDSZONERING - De resultaten van de analyse voor de risicozonering zijn weergegeven op de kaarten 2a en 2b achteraan in dit rapport waarbij op elke kaart aangegeven wordt of het gaat om de toetsing van brandbare stoffen en explosieven (kaart 2a) dan wel om de toetsing van toxische stoffen (kaart 2b).

De risicozonering op kaarten 2a en 2b toont duidelijk de invloed aan van de nabije woongebieden en, weliswaar in meer beperkte mate, van de nabije kwetsbare locatie (school). Het afwezig zijn van gebieden met woonfunctie ten noorden en ten oosten van de geplande zone volgens artikel 2.1 maakt dat de locaties die het meest geschikt zijn voor Seveso-inrichtingen waaraan externe risico’s verbonden zijn (grootste draagkracht), zich meer in het noord(oost)elijke deel van deze zone

⁴ Voor de basis hiervoor wordt verwezen naar tabel I.1 waar de referentie naar de betrokken artikelnummers in de stedenbouwkundige voorschriften [SV_10/24] is terug te vinden. Verder in het rapport wordt naar de betrokken zones uit tabel II.1 verwezen via de artikelnummers.

⁵ volgens de legende “buffer van woningen” in kaart 1 waarbij een afstand van 50 m rondom de woningen is weerhouden als buffer

situëren. Wat de geplande zone volgens artikel 2.4 betreft is het noordelijke gedeelte van deze zone in dit opzicht het meest geschikt voor Seveso-inrichtingen waaraan externe risico's verbonden zijn (grootste draagkracht).

Eveneens werd de veiligheidszonerings in kaarten 2a en 2b weergegeven. Deze veiligheidszones geven aan tot op welke afstand inplanting van enerzijds nieuwe woongebieden en anderzijds kwetsbare locaties geen invloed hebben op de risicozonering. Hieruit volgt dat het woongebied rond de Pastoor Bontestraat binnen de veiligheidszonerings van de kwetsbare locaties valt zodat inplanting van kwetsbare locaties aldaar impact heeft op de risicozonering van de geplande zones volgens artikel 2.1 en 2.4.

Uit het bovenstaande volgt dat Seveso-inrichtingen kunnen worden toegelaten voor zover de externe risico's verbonden aan de gevaarlijke (Seveso-)stoffen in de inrichting voldoen aan de in het Vlaamse Gewest geldende risicocriteria.⁶

Algemeen wordt erop gewezen dat voor zover stedenbouwkundige voorschriften de inplanting van een kwetsbare locatie toelaten, de inplanting ervan binnen de veiligheidszonerings voor kwetsbare locaties van de geplande zones volgens artikel 2.1 en 2.4, de draagkracht van de geplande zones kunnen aantasten m.n. in zoverre die kwetsbare locatie dan dichterbij gelegen is dan reeds aanwezige kwetsbare locaties. Binnen dit kader impliceert het ontwerp van PRUP dat de invulling van de zones volgens artikel 2.1 en 2.4 ten aanzien van Seveso-inrichtingen enerzijds en het woongebied met kwetsbare locaties binnen de veiligheidszonerings voor kwetsbare locaties anderzijds, bepaald wordt door het eerst ontwikkelde.

DOOR PUBLIEK BEZOCHTE GEBOUWEN EN GEBIEDEN INCL. RECREATIEGEBIEDEN – Ten zuiden van de geplande zone volgens artikel 2.1, op ca. 360 m afstand is een recreatiegebied gelegen. Het betreft de voetbalclub KFC Excelsior Balgerhoeke. Het is niet zonder meer duidelijk in hoeverre hier voldaan wordt aan de criteria inzake het aantal personen aanwezig om te bepalen of het hier al dan niet om een aandachtsgebied gaat. Onafhankelijk van deze kwalificatie zal met het aantal aanwezige personen rekening gehouden worden voor de bepaling van het groepsrisico. Deze locatie met recreatieve invulling ligt nabij het woongebied aan de Pastoor Bontestraat. Voor dit woongebied geldt er het risicocriterium voor het plaatsgebonden risico en zal dit onrechtstreeks reeds een bepaalde bescherming bieden aan personen ter hoogte van deze locatie met recreatieve invulling. Uit de veiligheidszonerings volgt meer bepaald dat de geboden bescherming vanuit het oogpunt van het plaatsgebonden risico hier voor (een deel van) deze locatie op het niveau van een kwetsbare locatie staat.

In de geplande zone volgens artikel 2.2 (agrarisch gebied) is ook de mogelijkheid voor verblijfsgelegenheid voorzien binnen de bestaande gebouwen. Aangenomen wordt dat deze verblijfsgelegenheid niet van die aard is dat er sprake is van een door publiek bezocht gebied incl. recreatiegebied, als aandachtsgebied [LAG].

De mogelijkheid tot vestiging van Seveso-inrichtingen in de geplande zones volgens artikel 2.1 en 2.4 kan bijgevolg behouden blijven.

HOOFDTRANSPORTWEGEN VOOR PERSONENVERVOER – De N49/A11 Zeebrugge-Antwerpen is in het RSV geselecteerd als hoofdweg en bijgevolg een hoofdtransportweg in de zin van [LAG]. Deze hoofdtransportweg, mede rekening houdend met de reservatiezone voor lijninfrastructuur, doet geen afbreuk aan de mogelijkheid tot vestiging van Seveso-inrichtingen in de geplande zones volgens artikel 2.1 en 2.4.

EXTERNE GEVARENBRONNEN – Op basis van het [Besluit RVR] en zoals verder geduid in [LAG], zijn in het (ontwerp-)RVR de externe gevarenbronnen geïdentificeerd. Algemeen kunnen deze externe gevaren-bronnen naar toekomstige Seveso-inrichtingen toe pas onderzocht worden wanneer er gedetailleerde informatie beschikbaar is aangaande deze inrichtingen. Algemeen doen de externe

⁶ [Risicocriteria]

gevaarbronnen geen afbreuk aan de mogelijkheid tot vestiging van Seveso-inrichtingen in de geplande zones volgens artikel 2.1 en 2.4.

GROEPSRISICO - Hoger is naar voor gekomen dat een recreatiegebied (voetbalclub) zich bevindt ten zuiden van de geplande zone volgens artikel 2.1. Hoger is reeds aangegeven dat in het algemeen tzt. onafhankelijk van de kwalificatie als aandachtsgebied, met personen in de omgeving, zowel binnen als buiten de geplande zones volgens artikel 2.1 en 2.4, rekening moet gehouden worden bij de bepaling van het groepsrisico.

Algemeen kan de aanwezigheid van veel personen ten aanzien van (de inplanting van) Seveso-inrichtingen een negatieve impact hebben/beperking inhouden, m.n. wat betreft het groepsrisico. Bij de geplande ontwikkeling/invulling van de bedrijventerreinen moet hiermee rekening gehouden worden.

In het kader van de omgevingsvergunningsaanvraag voor een (Seveso-)inrichting voorziet het DABM een beoordeling waarvan het aspect *externe risico's* en het vrijwaren van de goede ruimtelijke ordening deel uitmaakt. De VCRO formuleert 'veiligheid in het algemeen' als aandachtspunt bij de beoordeling van een omgevingsvergunningsaanvraag voor stedenbouwkundige handelingen in het licht van het vrijwaren van de goede ruimtelijke ordening.

WAARDEVOLLE EN BIJZONDER KWETSBARE NATUURGEBIEDEN – Er is binnen ruime afstand van het plangebied van het ontwerp van PRUP (< 2 km) geen waardevol of bijzonder kwetsbaar natuurgebied gelegen zoals bedoeld in de [LAG].

Algemeen wordt in de stedenbouwkundige voorschriften gewag gemaakt van de instandhouding, behoud, de ontwikkeling en het herstel van de natuur(waarden), het natuurlijk milieu en de landschapswaarden, alsook van werken, handelingen en wijzigingen met het oog op ecologische verbindingen en infrastructuur. Aangenomen wordt dat deze of gelijkaardige voorschriften geen aanleiding geven tot waardevolle of kwetsbare natuurgebieden als aandachtsgebied in de zin van de [LAG]. Met het planvoornemen worden bijgevolg geen waardevolle of bijzonder kwetsbare natuurgebieden voorzien. Gezien de voormelde minimale afstand tot waardevolle of kwetsbare natuurgebieden kan de mogelijkheid tot vestiging van Seveso-inrichtingen in de geplande zones volgens artikel 2.1 en 2.4 behouden blijven.

In verband met milieurisico's is hoger reeds melding gemaakt van het feit dat gepaste maatregelen toelaten het verspreidingspad te beheersen waarbij de thans geldende regelgeving sowieso voorziet in eisen inzake o.m. opvang door middel van inkuipingen, opvang van verontreinigde bluswaters,... om te voorkomen dat gevaarlijke producten in de omgeving (bodem, oppervlaktewateren incl. infiltratiebekkens) terecht zouden komen. Dergelijke maatregelen zijn trouwens algemeen geldig voor bedrijven met gevaarlijke producten.

2.2.2. CONCLUSIES

De algemene conclusie uit voorgaande analyse is dat de mogelijkheid tot vestiging van Seveso-inrichtingen in de geplande zones volgens artikel 2.1 en 2.4 kan behouden blijven.

De risicozonering geeft inzicht in de draagkracht van deze zones vanuit het oogpunt van het extern risico waarbij deze draagkracht evident groter is naarmate de afstand tot gebieden met woonfunctie en tot de meest nabije kwetsbare locatie groter is. Meer bepaald situeert de grootste draagkracht zich in het noordelijke gedeelte van de betrokken zones. Vastgesteld wordt dat in dat noordelijke gedeelte ook windturbines aanwezig zijn waarmee is rekening te houden en wat in bepaalde gevallen tot beperkingen kan leiden. Zoals bij de toelichting van de methodiek aangehaald, is de risicozonering vanuit het oogpunt van het extern risico, ook bruikbaar voor bedrijven met gevaarlijke stoffen in kleinere hoeveelheden en die geen Seveso-inrichtingen vormen.

Binnen het ontwerp van PRUP is er in verband met de ontwikkeling als EHUBt o.m. sprake van installaties met gevaarlijke producten zoals installaties voor waterstofproductie (elektrolyse),

vergisters (biogas) en een waterstoftankstation. Aangaande dergelijke installaties wordt in het (ontwerp-)RVR bijkomende toelichting gegeven.

2.3. Beoordeling van de stedenbouwkundige voorschriften

5 VOORSCHRIFT TOELATEN SEVESO-INRICHTINGEN - Uit het (ontwerp-)RVR volgt dat Seveso-inrichtingen kunnen worden toegelaten in de betrokken geplande zones volgens artikel 2.1 en 2.4. Het stedenbouwkundig voorschrift voor deze zones stelt als voorwaarde dat Seveso-inrichtingen kunnen worden toegelaten voor zover de externe risico's verbonden aan de gevaarlijke stoffen in de inrichting/bedrijf voldoen aan de in het Vlaamse Gewest geldende risicocriteria. Uit de
10 evaluatie in het (ontwerp-)RVR volgt dat er in dit verband geen aanvullingen vereist zijn, of beperkingen moeten worden opgelegd met betrekking tot deze stedenbouwkundige voorschriften.

OVERIGE VOORSCHRIFTEN - Het toelaten van Seveso-inrichtingen leidt verder voor geen enkele zone binnen het ontwerp van PRUP tot aanvullingen, beperkingen of andere modaliteiten met betrekking tot de stedenbouwkundige voorschriften [SV_10/24].

3. Domino-effecten

5 Een incident in de omgeving van een Seveso-inrichting kan een relevante impact hebben op installaties in deze Seveso-inrichting en op die manier aanleiding geven tot domino-effecten. Impact op installaties is hoofdzakelijk gekoppeld aan incidenten met brandbare stoffen en explosieven (met effecten van warmtestraling en overdruk). Meer bepaald is hiervoor typisch de aanwezigheid van deze stoffen in belangrijke bulkhoeveelheden vereist.

10 In praktijk kan in het stadium van het ontwerp van PRUP enkel gewezen worden op het feit dat het aspect van domino-effecten voor nieuwe Seveso-inrichtingen slechts kan onderzocht worden in concrete situaties. De externe gevarenbronnen waarmee is rekening te houden, komen in het (ontwerp-)RVR naar voor.

De stedenbouwkundige voorschriften [SV_10/24] kunnen in dit verband behouden blijven.

III. Besluit

ALGEMEEN – Het (ontwerp-)RVR, opgemaakt in opdracht van de Provincie Oost-Vlaanderen - Directie Ruimte - Dienst Ruimtelijke Planning, kadert binnen het proces om te komen tot het Provinciaal Ruimtelijk Uitvoeringsplan PRUP 'EHUBt Balgerhoeke'. Aan de basis van dit (ontwerp-)RVR liggen het grafisch plan [GP_08/24] en de stedenbouwkundige voorschriften [SV_10/24].

VOORSCHRIFT TOELATEN SEVESO-INRICHTINGEN - Op basis van de stedenbouwkundige voorschriften [SV_10/24] is gebleken dat enkel de geplande zones volgens artikel 2.1 en 2.4 het voorwerp moeten uitmaken van een evaluatie in het (ontwerp-)RVR. Uit de risico- en veiligheidszoning voor deze geplande zones (zie kaarten 2a en 2b) volgt dat Seveso-inrichtingen in het licht van de externe (mens)risico's kunnen worden toegelaten. Seveso-inrichtingen kunnen evenwel op de betrokken terreinen worden toegelaten voor zover de externe risico's verbonden aan de gevaarlijke stoffen in de inrichting voldoen aan de in het Vlaamse Gewest geldende risicocriteria.

Uit de evaluatie in het (ontwerp-)RVR volgt dat er in dit verband geen aanvullingen vereist zijn, of beperkingen moeten worden opgelegd met betrekking tot deze stedenbouwkundige voorschriften.

Voor zover stedenbouwkundige voorschriften de inplanting van een kwetsbare locatie toelaten, wordt erop gewezen dat de inplanting ervan binnen de veiligheidszoning voor kwetsbare locaties van de geplande zones volgens artikel 2.1 en 2.4, de draagkracht van de geplande zones kunnen aantasten m.n. in zoverre die kwetsbare locatie dan dichterbij gelegen is dan reeds aanwezige kwetsbare locaties. Binnen dit kader impliceert het ontwerp van PRUP dat de invulling van de zones volgens artikel 2.1 en 2.4 ten aanzien van Seveso-inrichtingen enerzijds en het woongebied met kwetsbare locaties binnen de veiligheidszoning voor kwetsbare locaties anderzijds, bepaald wordt door het eerst ontwikkelde.

Het (ontwerp-)RVR situeert zich op planniveau en vormt een richtinggevend instrument dat kandidaat bedrijven informeert aangaande mogelijkheden en beperkingen van de zones volgens artikel 2.1 en 2.4 ten aanzien van gevaarlijke producten. De evaluatie en beoordeling van een vergunningsaanvraag zal rekening houden met de effectieve activiteiten van het bedrijf dat een aanvraag doet, met de geldende milieuvoorwaarden die de Vlaamse regelgeving oplegt, met de genomen maatregelen, en met de situatie in de betrokken omgeving op dat moment. De gedetailleerde informatie in het kader van een effectieve vergunningsvraag van een bedrijf laat toe om o.m. aan de hand van het groepsrisico specifiek rekening te houden met de aanwezige personen in de omgeving.

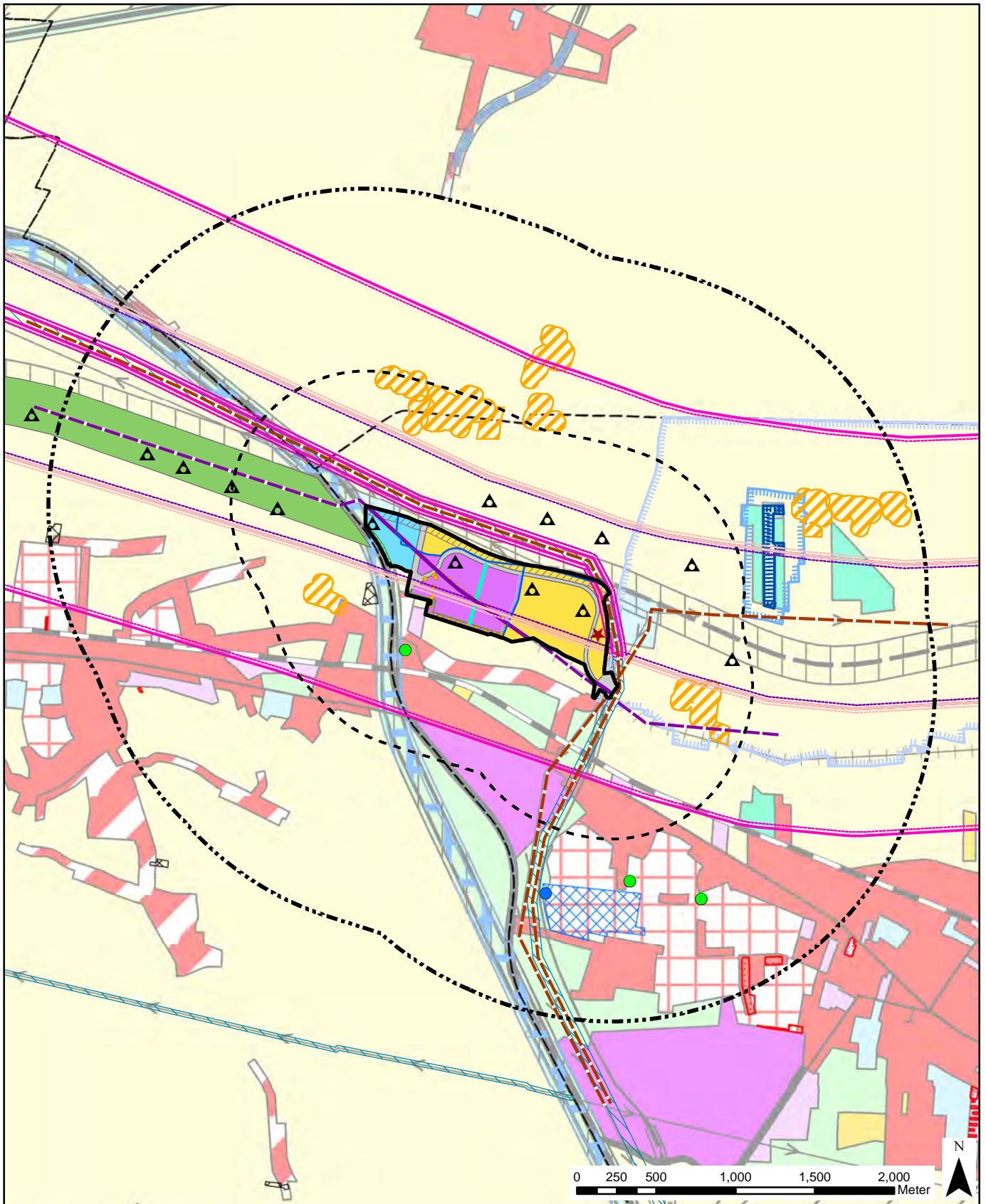
OVERIGE VOORSCHRIFTEN - Het toelaten van Seveso-inrichtingen leidt verder voor geen enkele zone binnen het ontwerp van PRUP tot aanvullingen, beperkingen of andere modaliteiten met betrekking tot de stedenbouwkundige voorschriften [SV_10/24].

DOMINO-EFFECTEN & EXTERNE GEVARENBRONNEN – Voor wat de geplande zones volgens artikel 2.1 en 2.4 betreft zal het aspect van domino-effecten en externe gevarenbronnen naar Seveso-inrichtingen toe pas onderzocht kunnen worden wanneer er gedetailleerde informatie beschikbaar is aangaande installaties met gevaarlijke producten op het betrokken terrein. Meer algemeen zal op dat moment rekening gehouden dienen te worden met factoren in de nabije omgeving die een zwaar ongeval kunnen veroorzaken of de gevolgen ervan ernstiger kunnen maken waarbij eveneens bedrijven die buiten het toepassingsgebied van de Seveso-richtlijn vallen, in beschouwing moeten genomen worden.

Referenties

- [GP_08/24] Grafisch Plan bij ontwerp provinciaal ruimtelijk uitvoeringsplan: "EHUBt Balgerhoeke" te Eeklo, zoals ook aangeleverd onder de vorm van shape-files, 26 augustus 2024.
- [SV_10/24] Ontwerp PRUP 'EHUBt Balgerhoeke' te Eeklo – stedenbouwkundige voorschriften, 1 oktober 2024
- [LAG] *Leidraad aandachtsgebieden*, Team Omgevingseffecten, 1/04/2019.
- [Risicocriteria] *Code Risicocriteria, Een code van goede praktijken inzake risicocriteria voor externe mensrisico's van Seveso-inrichtingen*, versie 1.0, 19 oktober 2006, Vlaamse Overheid, departement LNE, Dienst Veiligheidsrapportering.
- [Besluit RVR] 'Besluit van de Vlaamse Regering van 26/1/2007 houdende nadere regels inzake de ruimtelijke veiligheidsrapportage', BS 19 juni 2007.

Kaarten

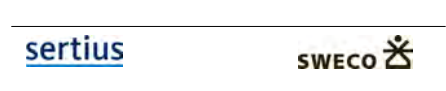


- Buffer 2 km rond plangebied
- Buffer 850 m
- Scholen (binnen buffer van 2 km rond plangebied)
- Ziekenhuis (binnen buffer van 2 km)
- Contour PRUP EHUBt Balgerhoeke
- Windturbines
- Hoogspanningsleiding bovengronds
- Stikstofleiding ondergronds (niet in gebruik)
- RUP - Zone voor windturbines
- RUP - Zone voor hoogtebeperking
- Buffer groepen van woningen
- Beschermingszones (ivm waterwinning)
- I
- II
- III
- Woongebied binnen een BPA
- Zonevremde bedrijven binnen een BPA
- BPA Fusiekliniek
- Gemeentegrenzen

- PRUP Windlandschap**
- Art. 1.: Zone voor windturbines
 - Art. 2.: Windlandschap
 - Art. 3.: Uitsluitingszone voor windturbines
- Grafisch plan - Indicatieve lijnoverdrukken**
- fiets- en voetgangerspad
 - groenblauwe as
 - ondergrondse pijpleiding
 - waterloop
- Grafisch plan - Overdrukzones**
- Groenbuffer
 - Landschappelijke integratie
 - Reservatiezone voor lijninfrastructuur
- Grafisch plan - Bestemmingszones**
- Agrarisch gebied
 - Gemengd regionaal bedrijventerrein met EHUBt-functie
 - Zone voor gemeenschaps- en openbare nutvoorzieningen
 - Zone voor wegeninfrastructuur
- Grafisch plan - Indicatieve puntoverdrukken**
- Walleken

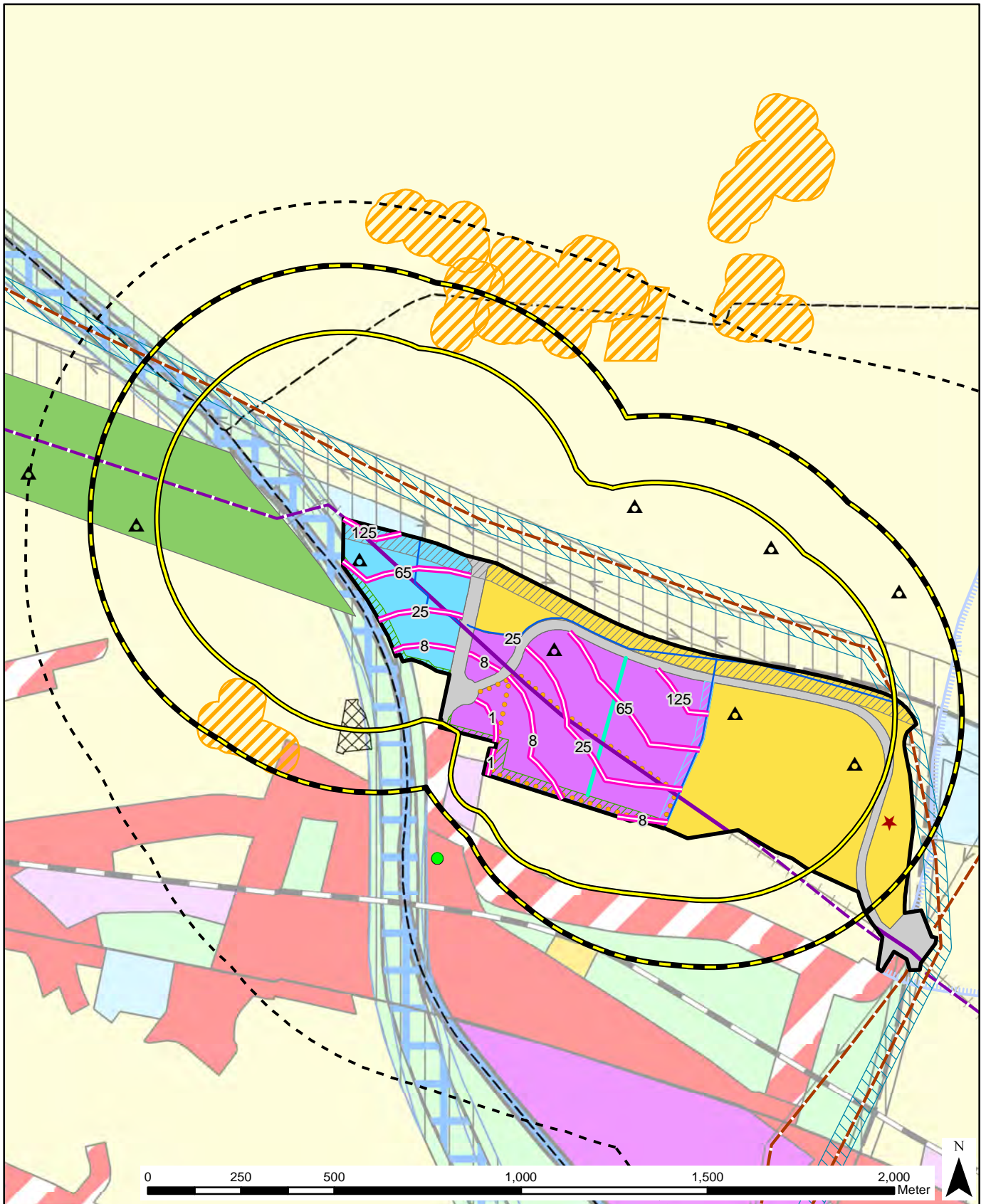
RVR EHUBt Balgerhoeke

Kaart 1: Detail omgeving plangebied



Datum: 9 september 2024
Geopunt

© Sertius NV - Sweco Belgium bv Alle rechten voorbehouden



- Risicozonering
- Veiligheidszonering woonfunctie
- Veiligheidszonering kwetsbare locaties
- Buffer 2 km rond plangebied
- Buffer 850 m
- Scholen (binnen buffer van 2 km rond plangebied)
- Contour PRUP EHUBt Balgerhoeke
- ▲ Windturbines
- Hoogspanningsleiding bovengronds
- Stikstofleiding ondergronds (niet in gebruik)
- RUP - Zone voor windturbines
- RUP - Zone voor hoogtebeperking
- Buffer groepen van woningen
- Beschermingszones (ivm waterwinning)
- III
- Zonevrije bedrijven binnen een BPA
- Gemeentegrenzen

Grafisch plan - Indicatieve puntoverdrukken

- ★ Walleken
- Grafisch plan - Indicatieve lijnoverdrukken**
- fiets- en voetgangerspad
- groenblauwe as
- hoogspanningsleiding
- ondergrondse pijpleiding
- waterloop

Grafisch plan - Overdrukzones

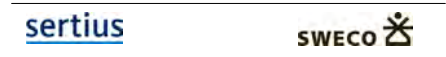
- ▨ Groenbuffer
- ▨ Landschappelijke integratie
- ▨ Reservatiezone voor lijninfrastructuur

Grafisch plan - Bestemmingszones

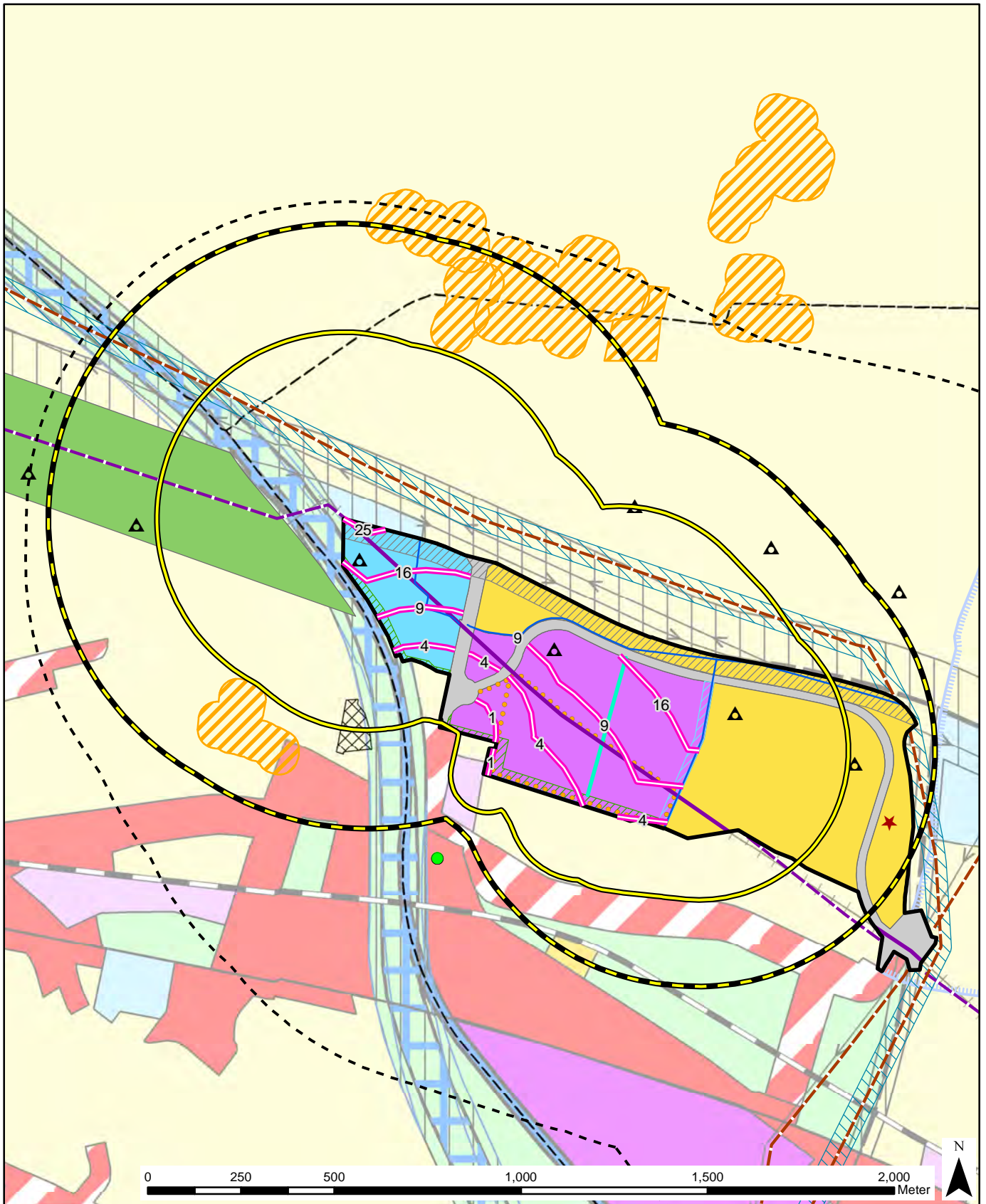
- ▨ Agrarisch gebied
- ▨ Gemengd regionaal bedrijventerrein met EHUBt-functie
- ▨ Zone voor gemeenschaps- en openbare nutsvoorzieningen
- ▨ Zone voor wegeninfrastructuur

RVR EHUBt Balgerhoeke

Kaart 2a: Risico- en veiligheidszonering voor ontvlambare stoffen of explosieven



Datum: 9 september 2024
Geopunt

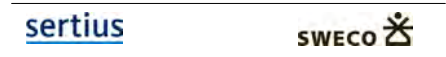


- Risicozonering
- Veiligheidszonering woonfunctie
- Veiligheidszonering kwetsbare locaties
- Buffer 2 km rond plangebied
- Buffer 850 m
- Scholen (binnen buffer van 2 km rond plangebied)
- Contour PRUP EHUBt Balgerhoeke
- ▲ Windturbines
- Hoogspanningsleiding bovengronds
- Stikstofleiding ondergronds (niet in gebruik)
- RUP - Zone voor windturbines
- RUP - Zone voor hoogtebeperking
- Buffer groepen van woningen
- Beschermingszones (ivm waterwinning)
- III
- Zonevreemde bedrijven binnen een BPA
- Gemeentegrenzen

- Grafisch plan - Indicatieve puntoverdrukken**
- ★ Walleken
- Grafisch plan - Indicatieve lijnoverdrukken**
- fiets- en voetgangerspad
- groenblauwe as
- hoogspanningsleiding
- ondergrondse pijpleiding
- waterloop
- Grafisch plan - Overdrukzones**
- Groenbuffer
- Landschappelijke integratie
- Reservatiezone voor lijninfrastructuur
- Grafisch plan - Bestemmingszones**
- Agrarisch gebied
- Gemengd regionaal bedrijventerrein met EHUBt-functie
- Zone voor gemeenschaps- en openbare nutsvoorzieningen
- Zone voor wegeninfrastructuur

RVR EHUBt Balgerhoeke

Kaart 2b: Risico- en veiligheidszonering voor toxische stoffen



Datum: 9 september 2024
Geopunt