

Faire fietsroutes

Provincie Oost-Vlaanderen

Met LEF stopplaatsen die ook LIEF zijn
Lokaal of Internationaal Ecologisch en Fair



provincie
Oost-Vlaanderen

27 km

Fietsroute door Eeklo en Kaprijke
met vertrekpunt in het Provinciaal Domein Het Leen





Deze faire fietsroute brengt je via de fietsknooppunten langs meerdere locaties die een link hebben met eerlijke en duurzame producten, mondiale solidariteit en/of de Provincie Oost-Vlaanderen.

Deze folder geeft praktische info over de fietsroute en de verschillende stopplaatsen. We geven graag wat meer uitleg over het thema van de fietsroute en waarom dit zo belangrijk is voor de Provincie Oost-Vlaanderen.

Wist je trouwens dat er nog twee andere faire fietsroutes bestaan die starten vanuit andere provinciale domeinen? Je kan alle informatie uit [deze brochure ook digitaal terugvinden](#).

Praktisch

Je fietst deze route aan de hand van deze brochure en de fietsknooppunten. Waar je de knooppunten verlaat, verduidelijken we de route in de brochure met een kaartje. Per slopplaats vind je wat extra info, net als de openingsuren. Deze fietsroute doe je best op een zaterdag met een start ten laatste rond 11u zodat je op tijd op de boerenmarkt bent. Daar vind je genoeg kraampjes om je picknick samen te stellen voor onderweg. Opgelet: de wereldwinkel, de voorlaatste stop, is gesloten tussen 12u en 14u.

Deze fietsroute doe je best op een zaterdag en ten laatste rond 11u.



De digitale folder kan je [hier](#) terugvinden

START

**PARKING
HET LEEN**

57

58

98

62

87

86

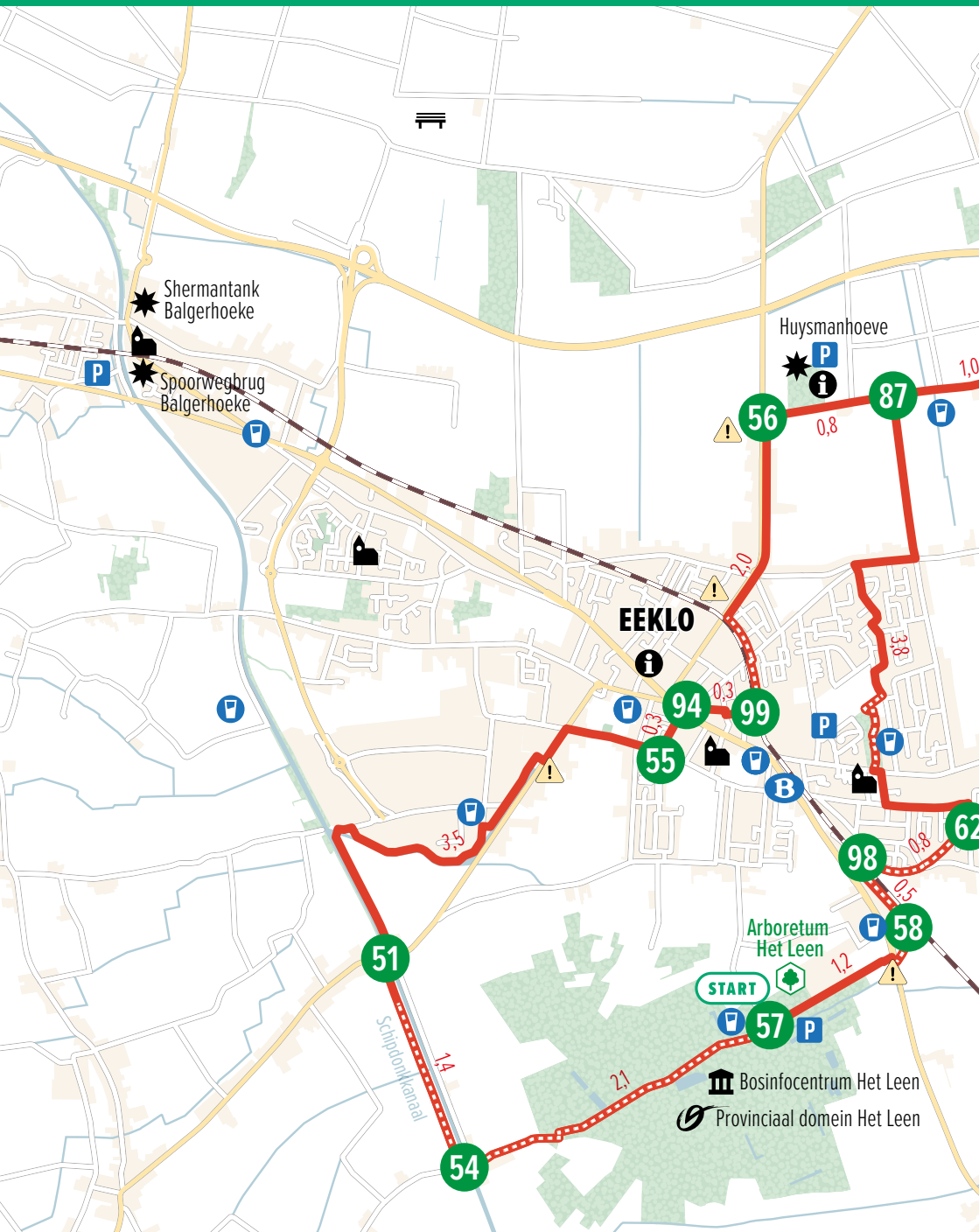
79

74

79

86

87



Shermantank
Balgerhoeke

Spoorwegbrug
Balgerhoeke

Huysmanhoeve

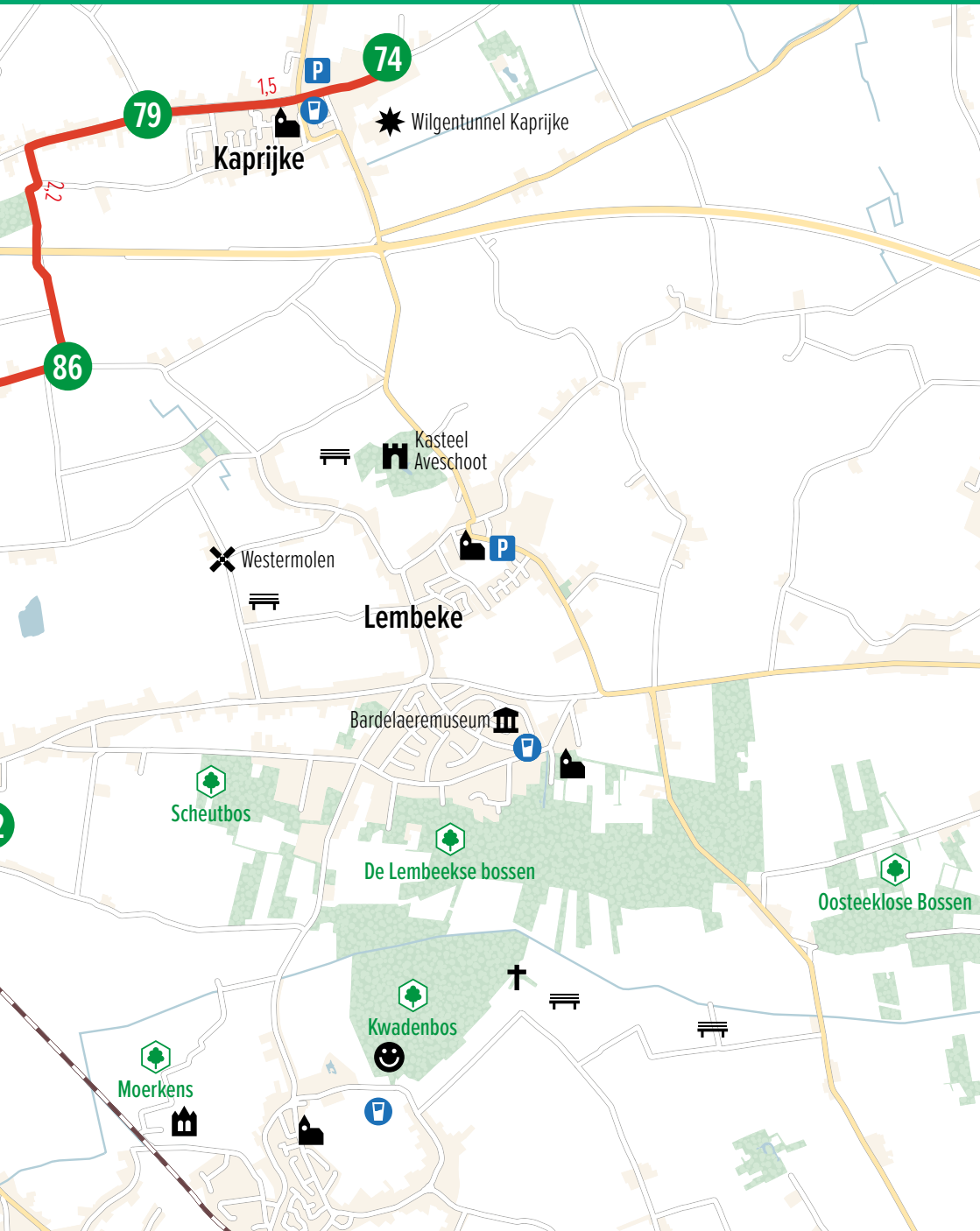
E EKLO

Arboretum
Het Leen

START

Bosinocentrum Het Leen

Provinciaal domein Het Leen



Waarom L(I)EF?

Vanuit de Provincie Oost-Vlaanderen vinden we het belangrijk om de lokale en mondiale dimensie van een duurzame economie met elkaar te verzoenen. Daarom promoten wij LEF-producten die ook LIEF zijn. Dat zijn producten die Lokaal en/of Internationaal op een Ecologische én Faire manier worden geproduceerd (verwerkt, verpakt, getransporteerd, verkocht, geconsumeerd...). Ze zijn lief voor mens, milieu en klimaat hier én elders.

Waarom is die mondiale dimensie zo belangrijk? Lokaal is niet voor alle producten mogelijk of wenselijk: zelfs in de meest extreme klimaatscenario's lenen de omstandigheden zich hier niet snel tot het planten van kokospalmen en het verbouwen van pinda's. Een Oost-Vlaamse chocolatier haalt zijn cacao, rietsuiker of palmolie niet bij de boer om de hoek, een koffiebrander heeft geen koffieplantage in zijn achtertuin. Daarnaast hebben de voedingsgrondstoffen een duidelijke mondiale link, maar ook de energiegrondstoffen voor verwerking en transport komen van elders.

- **Lokaal:** met lokale en duurzame producten beperk je het aantal kilometers, respecteer je de seizoenen, en wordt het milieu minimaal belast bij de productie. Hierin past ook het concept Korte Keten. In de korte keten bestaat er een rechtstreekse band tussen producent en consument. Op die manier kan de landbouwer zelf prijs, productiemethode en aanbod bepalen.
- **Internationaal:** producten kunnen ook internationaal ecologisch en fair zijn, denk maar aan het fairtradelabel. Naast eerlijke handel legt het label ook criteria op voor ecologische

landbouwmethodes en sociale arbeidsvoorwaarden.

- **Ecologisch:** staat voor bewust verbruiken, consumeren en produceren met respect voor de grenzen van de mens en de planeet. Het gaat over langer gebruiken, hergebruiken, herstellen en delen van spullen.
- **Fair:** staat voor een eerlijke verdeling van de welvaart, het verminderen van armoede en ongelijkheid en het bestrijden van alle vormen van sociale uitsluiting. Maar ook voor het bewaren en hergebruiken van natuurlijke rijkdommen met aandacht voor natuurbehoud en het bestrijden van de klimaatcrisis.

Mondiale solidariteit

Verschillende stopplaatsen zetten ook mondiale solidariteit in de kijker. De uitdagingen waar de wereld voor staat, stoppen niet aan onze landsgrenzen. Om ze aan te pakken, is mondiale solidariteit meer dan ooit belangrijk.

Faire en solidaire Provincie



De Provincie Oost-Vlaanderen zet via verschillende manieren in op duurzame consumptie en productie.

We nemen een voorbeeldrol op, maken zelf duurzame beleidskeuzes, informeren en sensibiliseren de medewerkers van onze organisatie en inspireren en begeleiden Oost-Vlaamse steden en gemeenten.

De Provincie heeft een Oost-Vlaams voedselplan 'Oogst-Vlaanderen'. Daarmee stimuleren we lokale en duurzame voedselsystemen en -strategieën. Het voedselplan is een dynamisch plan en bundelt de voedselambities van de Provincie Oost-Vlaanderen.

We zijn sinds 2016 ook Fair Trade Provincie, later omgedoopt tot Faire Provincie. Daarmee kiezen we voor eerlijke keuzes in de wereldhandel én scharen we ons achter het LEF-principe, LIEF dus.

Als Faire Provincie:

1. Consumeren we maximaal duurzaam
2. Promoten we duurzame consumptie en productie
3. Ondersteunen we collega's en diensten bij het duurzaam consumeren en produceren

Wat kan je zelf doen?

- Koop zoveel mogelijk lokaal geteelde producten
- Vermijd voedselverspilling. Gebruik bijvoorbeeld voedselrestjes op een creatieve manier.

- Kies voor 'lelijke' groenten en fruit. Even lekker en je redt ze van de vuilbak!
- Koop waar mogelijk biologische en seizoensproducten
- Schaf eerlijke (fairtrade) producten aan
- Koop bij voorkeur producten die een label dragen waaruit blijkt dat ze beter zijn (milieuvriendelijker, socialer, minder verpakt, ...)
- Eet wat minder vlees en/of probeer vegetarische alternatieven uit.
- Koop duurzaam gevangen of gekweekte vis met het MSC- en/of het ASC-label.
- Heb aandacht voor biodiversiteit en de bijenpopulatie in je eigen tuin door je tuininrichting en de keuze van je planten.
- Koop zelf bij voorkeur hout uit duurzaam beheerde bossen a.d.h.v. het FSC- of PEFC-label.



Door zo duurzaam mogelijk te consumeren, draag je ook zelf bij aan de Duurzame Ontwikkelingsdoelstellingen. Meer weten hierover?



START: Parkeer gratis op de parking van Het Leen, bij de hoofdingang (Gentsesteenweg 80 in Eeklo).

De parking is 57, vandaar ga je richting 58, 98, 62, 87, 86, 79. Daarna ga je richting 74, maar voor het kerkhof stop je, want hier is de eerste stop:

Boerenmarkt Kaprijke

Voorstraat, 9970 Kaprijke

Elke zaterdag van 9u30 tot 12u30 vind je in het centrum van Kaprijke 'Den Boerenmarkt'. De nadruk ligt op korte keten, lokale starters en creatievelingen. Op de markt zijn onder andere volgende standhouders aanwezig: Frapa-Geitenkazen, hoesveslagerij 't Pauwenhof, boerderijwinkel Van Eigen Kweek, de Mosselkar, Ellen's Kip en Rib, Salon Sauvage en brouwerij Angarde.



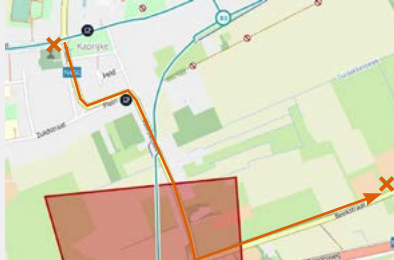
De boerenmarkt wordt getrokken door de organisatie LEF en ondersteund door de Gemeente Kaprijke.

Met de steun van de Provincie Oost-Vlaanderen

“Eerlijke handel op de Boerenmarkt houdt in dat de producenten een eerlijke prijs kunnen kiezen voor hun producten en die rechtstreeks kunnen verkopen aan consumenten. In essentie gaat eerlijke handel bij een boerenmarkt om het creëren van een wederzijdse voordelige relatie tussen producenten en consumenten waarbij respect voor arbeid en natuur centraal staan.”

Micheline De Kreijger,
organisator Boerenmarkt

Ben je niet op tijd op de boerenmarkt, ga dan nog langs de hoefwinkelaar van



één van de standhouders: Hoeve Van Eigen Kweek, Beekstraat 21, Kaprijke.

Openingsuren:

woensdag: 9u30 tot 12u en 13u tot 18u,

donderdag: 9u30 tot 12u en 13u tot 19u,

vrijdag: 9u30 tot 12u en 13u tot 18u

zaterdag: 9u30 tot 12u en 13u tot 18u.

Aan het rondpunt ga je naar rechts, je volgt Plein naar links, sla dan rechtsaf in de Vaartstraat en vervolgens linksaf in de Beekstraat.

“Toen we enkele jaren geleden kozen voor rechtstreekse verkoop aan de consument deden we dit ook deels om een eerlijke prijs te krijgen naar de arbeid die we ervoor deden. Wanneer je als landbouwer enkel B2B verkoopt aan de grote fabrieken, kan deze prijs wel eens ver afwijken van de eigenlijke kostprijs van het product. Dit zowel negatief als positief. We vinden het belangrijk dat we een gezonde marge hebben op onze producten die we verkopen, zonder de consument ook teveel aan te rekenen.”

Sarah D'hooge, Van Eigen Kweek

Vervolgens keer je een stukje terug via **79**, **86** en **87**.
Daarna ga je richting **56**.

Op je rechterkant zie je de tweede stop:

De Huysmanhoeve

Bus 1, Eeklo

Als er één plek is in het Meetjesland die iedereen kent, dan is het wel de Huysmanhoeve. Dit iconische gemeenschapscentrum is in de 17de eeuw gebouwd, doet vandaag dienst als Provinciaal Streekcentrum en is eigendom van de Provincie Oost-Vlaanderen. Kuier eens rond door de boomgaard, langs de moestuin en bewonder het poortgebouw.

De site is het hele jaar door toegankelijk om te wandelen. Van april tot september kan je ook terecht in het streekcafé voor een lokaal hapje of een drankje.

Een extraatje meepikken? Kijk op de agenda of de facebookpagina.

Openingsuren:

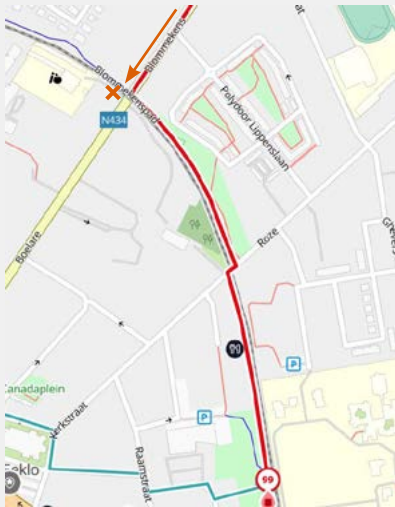
Van 1 april tot 4 oktober:

*open van woensdag tot en met zondag,
11u tot 17u, inclusief streekcafé.*

Maandag en dinsdag gesloten, behalve op feestdagen. Van 5 oktober tot 30 november is enkel het toeristisch infokantoor open van woensdag tot vrijdag van 11u tot 16u30. Gesloten van 1 december tot 7 februari 2027.



Je fietst vervolgens verder naar **56**,
daarna richting **99**.



Voor je aan de spoorweg naar links
afslaait, zie je rechts de derde stop:

Muurschildering Jongerenrechten

Boelare, Eeklo
aan Freinetschool De Kleine Helden

Streetartist Jeremiah Persyn maakte deze muurschildering rond het thema kinderrechten. Het is de afsluiter van een project waarbij Eeklose jongeren onder begeleiding van de organisatie tZitemzo, de jongerenwerkers van Wijkcentrum De Kring en de Eeklose Jeugdendienst in groepjes aan de slag gingen met jongerenrechten. De namen van de deelnemers aan het project vind je terug op de muur.



Bekijk de video!


Met de steun van de Provincie Oost-Vlaanderen

“Voor mij is eerlijke handel een systeem dat ons in staat stelt ons werk naar waarde te schatten en een eerlijk inkomen voor de producenten te garanderen met respect voor het milieu. Voor onze vrouwengroep in Kamobeul Centre betekent dit dat we groenten produceren en verkopen die op een agro-ecologische manier en zonder gebruik van chemische producten zijn geteeld. Dankzij de steun van Toogal Djangue vzw hebben we geleerd hoe we onze producten beter kunnen verpakken, zodat we ze tegen een betere prijs kunnen verkopen. We leren ook hoe we onze producten kunnen verwerken om verspilling te voorkomen, ons voedsel te verrijken en extra inkomsten te genereren, waardoor we onze onafhankelijkheid versterken.”

Charlotte Sagna – Voorzitster van de ‘GIE Coquillages des femmes de Kamobeul Centre’ in Senegal



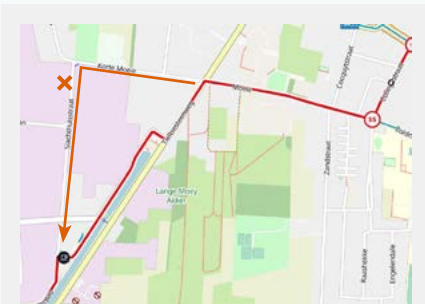
Je fietst nu verder tot **99**, daarna **94** en **55**. Vervolgens ga je richting **51**. Vlak voor het kruispunt van Moeie met de Tieltseseenweg, zie je links een bordje van De Moeiakker.

 Deze biologische zelfoogstboerderij kan je tijdens deze fietstocht niet bezoeken, maar toch verdient ze hier een vermelding. De boerderij werkt volgens de principes van CSA: gemeenschapslandbouw met wederzijdse steun en vertrouwen. Deelnemers kopen een oogstaandeel aan het begin van het



teeltseizoen en de boeren geven het hele jaar het beste van zichzelf voor een mooie oogst en een evenwichtige akker. De

deelnemers komen de groenten vervolgens zelf oogsten. De Moeiakker maakt ook deel uit van het Oost-Vlaamse netwerk van bezoekboerderijen 'Beleef de boerderij'. Voor kinderen/leerlingen valt er altijd iets te beleven op de boerderij!



Vervolgens ga je aan dit kruispunt even rechtdoor in plaats van naar links. In de Slachthuisstraat ga je linksaf, daar vind je de vierde stop:

Oxfam Wereldwinkel Eeklo en Kringloopwinkel M-accent

Slachthuisstraat 2b, Eeklo

In de grote Kringloopwinkel van maatwerkbedrijf M-Accent vind je ook de Oxfam Wereldwinkel. Op die manier bereiken ze een breder publiek. In de wereldwinkel vind je een breed assortiment aan fairtrade- en solidariteitsproducten, en zelfs lokale producten, gemaakt met respect voor mens en planeet. Eerlijke handel staat centraal. De vrijwilligersbeweging achter de wereldwinkels pleit voor structurele verandering in het handelssysteem.



Elk product in de wereldwinkel komt van organisaties die werken volgens uitgesproken principes over sociale rechtvaardigheid, duurzaamheid en ecologie.

In dit gebouw vind je ook het fietsatelier van M-Accent en een gezellige cafetaria, M'café, waar je even kunt ontspannen. Het maatwerkbedrijf biedt een job op maat aan mensen die anders moeilijk een aangepaste of geschikte job vinden.

Openingsuren Oxfam Wereldwinkel: elke namiddag van maandag tot en met zaterdag 14u - 17u donderdag- en zaterdagvoormiddag ook van 10u - 12u. Gesloten op zon- en feestdagen.

Openingsuren Kringloopwinkel: elke dag van 10u tot 18u, gesloten op zon- en feestdagen.

Je volgt de Slachthuisstraat rechtdoor naar de O.L. Vrouwstraat. Vanaf het Schipperspad aan de vaart ga je naar

51.

*Vervolgens keer je terug naar de parking van het Leen via **54** en **57**.*

Einde: rust uit in Het Leen, onze vijfde en laatste stop.



Provinciaal domein Het Leen

Gentsesteenweg 80, Eeklo

In het Leen wordt om de 10 jaar een inventaris opgemaakt van alles wat groeit, vliegt, loopt en zwemt in het domein. 10 jaar geleden vonden we 3.000 levende wezens. In 2024 staat de teller al op meer dan 4 500 verschillende soorten planten, dieren en zwammen.

In de randen van de percelen worden bomen gekapt voor meer biodiversiteit. Daardoor krijgen kruiden en struiken meer kansen. De lagere onderbegroeiing is dan een schuilplaats voor dieren. Zo krijgen we een natuurlijke bosrand... en een grotere biodiversiteit.

Openingsuren: elke dag open vanaf 9u, sluitingsuur afhankelijk van de maand. Eten en drinken mogelijk in De Bosserie, gesloten op maandag. Open vanaf 10u.



Was er iets niet duidelijk op de route, of heb je tips of suggesties?
Laat het ons zeker weten via mondialesolidariteit@oost-vlaanderen.be.

v.u.: Joke Schauvliege, gedeputeerde, Charles de Kerchovelaan 189, 9000 Gent – versie 4/26