

Maak
Ruimte
voor
Oost-
Vlaanderen

20
50



Inleiding

Inleiding

Inhoudstafel

Maak Ruimte voor Oost-Vlaanderen 2050: naar een Provinciaal Beleidsplan Ruimte p.4

Ruimtelijk structuurplan wordt Beleidsplan Ruimte p.8

Waar de Vlaamse Provincies met hun ruimtelijke beleidsplan op willen inzetten p.18

Bovenlokale ruimtelijke missie voor Oost-Vlaanderen p.24

Planproces en participatie p.34

Transitiepaden richting 2035 om de Strategische Visie 2050 te realiseren p.44

Ontwikkelingsperspectief Strategische Visie 2050 p.46

Zes transitiepaden naar 2035 p.48

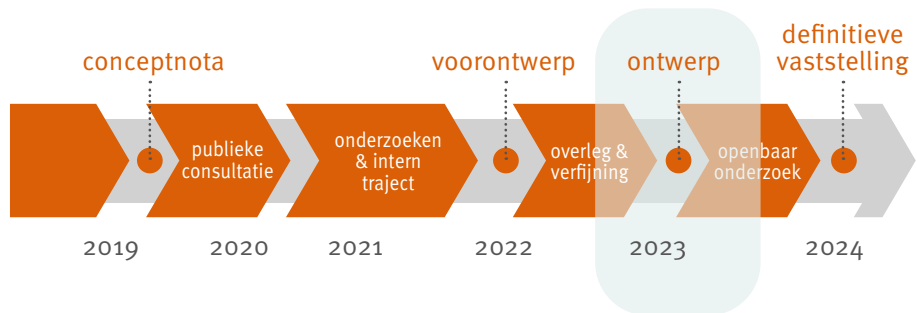
Samenspel van de beleidskaders p.55

An aerial photograph of a rural landscape. In the foreground, there is a village with several buildings and a road. The middle ground is dominated by large, rectangular agricultural fields, some of which are covered in crops. There are scattered trees and a winding path or stream. The background shows a vast, flat landscape extending to the horizon under a clear sky.

Maak Ruimte voor Oost-Vlaanderen 2050: naar een Provinciaal Beleidsplan Ruimte

Als we in de toekomst voor iedereen kwalitatieve ruimte willen om te wonen, te werken en te leven, moeten we daar nu al over nadenken. Duurzaam en doordacht omgaan met de beschikbare ruimte is noodzakelijk voor de toekomstige generaties en voor het klimaat. Daarom werkt de Provincie aan een Beleidsplan Ruimte met een langetermijnvisie voor een duurzaam gebruik van de beperkte ruimte in Oost-Vlaanderen tot 2050. Het Beleidsplan Ruimte en de bijhorende beleidskaders zullen het Provinciaal Ruimtelijk Structuurplan vervangen.

Dit document is een inleiding bij het Beleidsplan Ruimte (de Strategische Visie en de Beleidskaders): wat je moet weten over ruimtelijke beleidsplanning, hoe we ons als Provincie bovenlokaal positioneren en hoe het planproces eruitziet. We volgen een uitgebreide procedure zodat we breed gedragen en goed onderbouwde beslissingen nemen. Deze beslissingen baseren we op onderzoek, overleg en participatie.



Opmaak provinciaal Beleidsplan Ruimte Oost-Vlaanderen – tijdsplaat



Info- en participatiemoment in teken van het voorontwerp van het beleidsplan op 13 mei 2022.

Ruimtelijk Structuurplan wordt Beleidsplan Ruimte

Vlaams regeerakkoord 2014-2019 voorzag de modernisering van het systeem van beleidsplanning. Een ruimtelijk beleidsplan is realisatiegericht en moet samenhang brengen in de voorbereiding, de vaststelling en de uitvoering van beslissingen in de ruimtelijke planning.

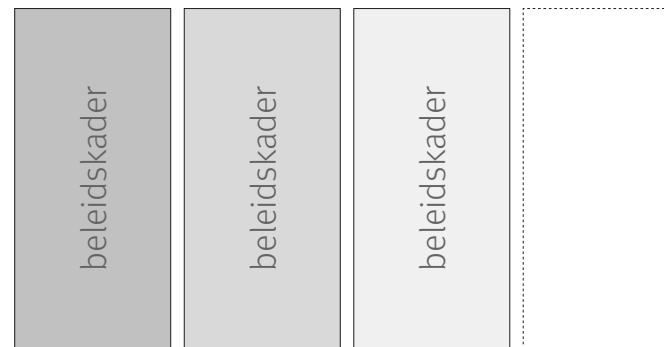
Na het vastleggen van de decretale bepalingen rond beleidsplanning, legde de Vlaamse Regering ook de regels rond de opmaak van de ruimtelijke beleidsplannen vast in een uitvoeringsbesluit (30/03/18). Zowel de decretale bepalingen als het uitvoeringsbesluit traden in werking op 5 mei 2018.

De opbouw van het beleidsplan

In de decretale bepalingen en het besluit deed de Vlaamse regering specifieke uitspraken over de opbouw van een beleidsplan. Een **beleidsplan** bestaat uit een **strategische visie** en een set van **beleidskaders**. Zij geven samen het kader aan voor de gewenste ruimtelijke ontwikkeling.

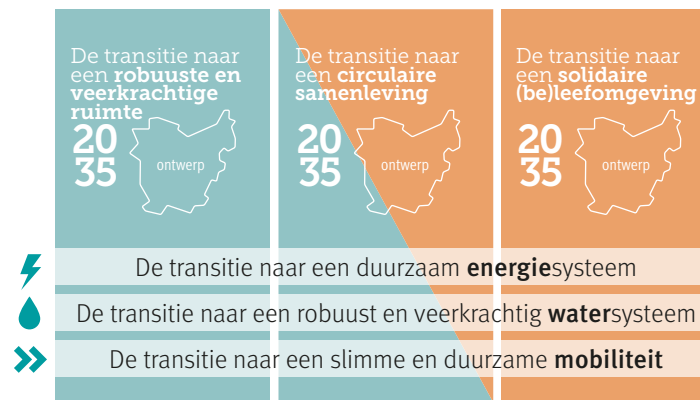
De **Strategische Visie** omvat een kijk op de toekomst en een overzicht van belangrijke beleidsopties op lange termijn (strategische doelstellingen). De strategische visie helpt ons omgaan met nieuwe uitdagingen, ontwikkelingen en onzekerheden.

Strategische Visie



Onderdelen beleidsplan volgens VCRO.

Strategische Visie 2050

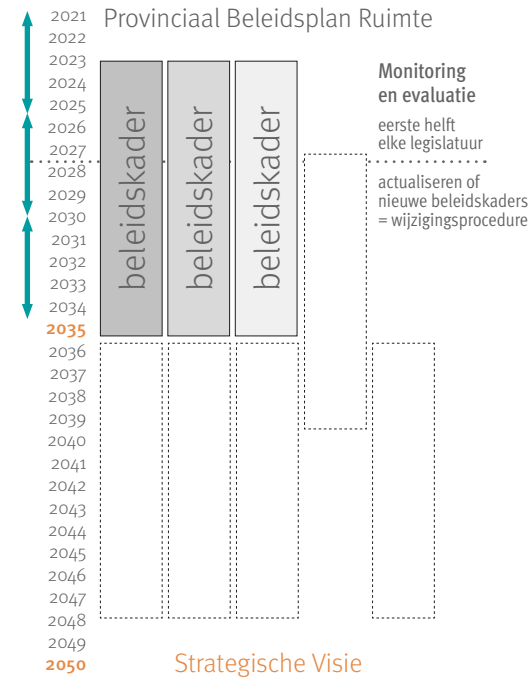


Vertaalslag VCRO naar Provinciaal Beleidsplan Ruimte.

We geven het ruimtelijk beleid verder en meer specifiek vorm in **beleidskaders**. Beleidskaders zijn actiegericht en kijken naar de middellange termijn. Beleidskaders geven onder meer aan hoe en met wie we de gewenste ruimtelijke ontwikkeling realiseren. In een actieplan geven we de engagementen aan¹.

De Provincie heeft ervoor gekozen drie beleidskaders uit te werken (zie figuren) en deze in te zetten als één geheel. De beleidskaders staan dus in relatie tot elkaar. Afhankelijk van maatschappelijke noden, kunnen we de beleidskaders afzonderlijk herzien, aanvullen en/of schrappen. Na de vaststelling van het beleidsplan met strategische visie en de beleidskaders, kunnen we later beleidskaders toevoegen. Op die manier kunnen we het ruimtelijk beleid flexibel inzetten op een specifieke set van de belangrijkste en/of prioritaire beleidsonderwerpen.

De **beleidskaders** en de **strategische visie** vormen samen het **Provinciaal Beleidsplan Ruimte 'Maak Ruimte voor Oost-Vlaanderen 2050'**. Het is belangrijk om alle delen in samenhang te bekijken en af te wegen. Enkel met een integrale aanpak kunnen we de complexiteit van onze ruimte benaderen en kunnen we inzetten op het creëren van een kwalitatieve ruimte.



Beleid op middellange termijn

beleidslijnen – acties
doelstellingen en ambities >2035
door en voor Oost-Vlaanderen
in partnerschap

Visie op lange termijn

waarden – ruimtelijke principes –
werkvelden
(toekomstige) uitdagingen
en doelstellingen 2050
voor Oost-Vlaanderen

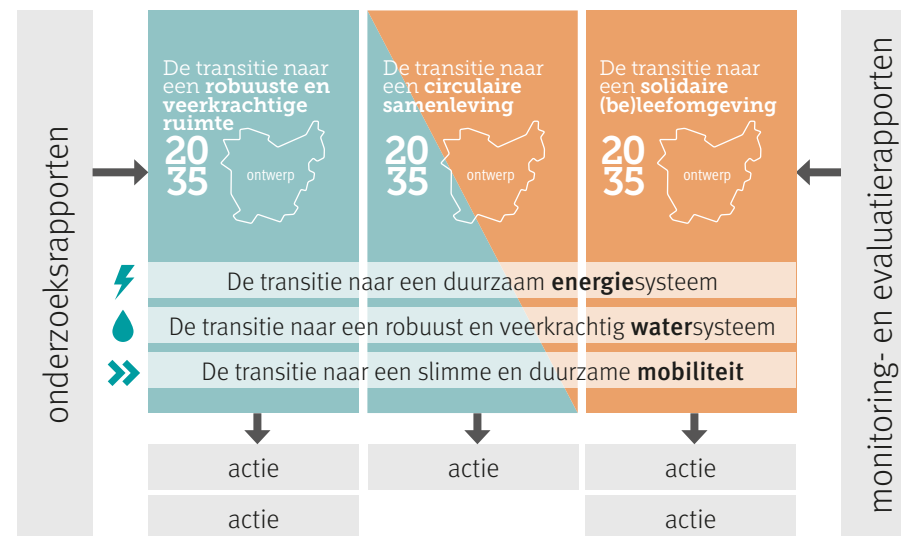
Looptijd en flexibiliteit van de beleidskaders voor het Provinciaal Beleidsplan Ruimte.

¹ Bij het formuleren van keuzes, doelstellingen, eigen engagementen en verwachtingen ten aanzien van andere actoren die in het ruimtelijk beleidsplan worden opgenomen, wordt rekening gehouden met de bevoegdheidsbepalende regels uit het decreet van 22 december 2017 over het lokaal bestuur, het Provinciedecreet, het decreet van 25 april 2014 betreffende de omgevingsvergunning en andere regelgeving die relevant is voor het thema in kwestie.

De decretale bepalingen vragen naast een beleidsplan ook **onderzoeksrapporten**, **beleidsacties** en **monitorings- en evaluatierapporten**. Deze ondersteunen de realisatie van de doelstellingen uit het beleidsplan, maar maken geen deel uit van het beleidsplan zelf.

- De **onderzoeksrapporten** geven een overzicht van het onderzoek en uitkomsten van het participatietraject die ten grondslag liggen aan de gemaakte beleidskeuzes. Het beschikbaar onderzoek is vergelijkbaar met het informatief gedeelte van een structuurplan. Omwille van hanteerbaarheid en het voortschrijdend inzicht nemen we deze onderzoeken slechts via verwijzingen of in een beknopt overzicht op in het beleidsplan.
De onderzoeken zijn beschikbaar op www.oost-vlaanderen.be/ruimte2050 › [Onderzoeken](#)
- De **beleidsacties** zijn een overzicht van engagementen van partners met uitspraken over effectief in te zetten middelen en instrumenten in een afgesproken tijdspad. De beleidsacties zijn een uitkomst van een samenwerkingstraject, maken het beleid realisatiegericht en tonen een weloverwogen set van instrumenten in functie van de doelstellingen. De acties zijn realisatiegericht.
- De **monitoring en evaluatierapporten** geven periodiek een stand van zaken van de beleidsrealisatie. Zo kunnen we eventueel bijsturen in de beleidsuitvoering of het beleidsplan zelf.

Strategische Visie 2050



Het Provinciaal Beleidsplan Ruimte zal ondersteund zijn door onderzoeksrapporten, beleidsacties en monitorings- en evaluatierapporten.

Wat kan het beleidsplan wel/niet?

De Vlaamse regering deed ook uitspraken over wat een beleidsplan wel/niet kan. Het beleidsplan is bindend voor de provincieraad, de deputatie en de instellingen die hier deel van uitmaken. Ruimtelijke uitvoeringsplannen en stedenbouwkundige verordeningen², voorkeursbesluiten of projectbesluiten³, en vergunningen voor eigen projecten moeten dus volgens de beleidskaders zijn. Een uitzondering op de beleidskaders is mogelijk als er sprake is van:

- onvoorziene ontwikkelingen in de ruimtelijke behoeften van de verschillende maatschappelijke activiteiten
- dringende sociale, economische of budgettaire redenen

Uitzonderingen zijn mogelijk zolang dit de realisatie van de strategische visie niet voorkomt.

Geen enkel onderdeel van een beleidsplan heeft een verordenende kracht.

Hoe verhouden de verschillende beleidsplannen (gemeenten, provincies, Vlaanderen) zich t.o.v. elkaar?

De decretale bepalingen en het uitvoeringsbesluit voorzien een ruimtelijk beleidsplan op gemeentelijk, provinciaal en Vlaams niveau. Gemeenten kunnen, als ze dat willen, een intergemeentelijke visie of intergemeentelijke beleidskaders opmaken. Provincies en gemeenten krijgen hierbij voldoende vrijheid. Zo kan een gemeente de strategische visie kort houden en vooral beleidskaders uitwerken die zich richten naar het gewestelijk en provinciaal ruimtelijk beleidsplan zo veel mogelijk volgen.

Verder moeten de beleidsplannen tot stand komen in een procedure die participatie en overleg garandeert, in elke fase van de opmaak. De provinciale en gemeentelijke beleidsplannen moeten niet goedgekeurd worden door de Vlaamse Regering. De Vlaamse Regering kan bij de definitieve vaststelling van provinciale en gemeentelijke ruimtelijke beleidsplannen voorbehoud maken bij één of meer specifieke opties. De deputatie kan dat bij de definitieve vaststelling van gemeentelijke ruimtelijke beleidsplannen.



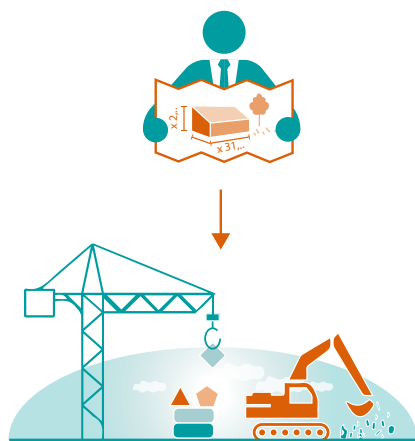
Vertaalslag van belang partnerschappen in Provinciaal Beleidsplan Ruimte – werkveld 'ruimtelijke governance'.

² Van toepassing bij het vaststellen of herzien van ruimtelijke uitvoeringsplannen of stedenbouwkundige verordeningen.

³ Zoals beschreven in het decreet betreffende complexe projecten (25/04/2014)

Wat is het verschil tussen een beleidsplan en een ruimtelijk structuurplan?

- In een ruimtelijk structuurplan doet men op elk niveau (Vlaams, provinciaal, gemeentelijk) uitspraken over alle functies die ruimte nodig hebben (vb. landbouw, water, toerisme,...). Bij beleidsplannen is dit niet het geval. Hier gaan we naar een strategisch plan waarbij elk bestuursniveau zich focust op die **uitdagingen en ontwikkelingen** die aangepakt moeten worden op dat **specifieke schaalniveau**.
- Een tweede verschil is dat een beleidsplan **dynamischer** kan zijn dan een ruimtelijk structuurplan. In een beleidsplan is het mogelijk om een beleidskader toe te voegen, aan te vullen of op te heffen zonder dat het volledige plan herzien moet worden. Hierdoor kunnen we beter omgaan met onverwachte gebeurtenissen of kansen.
- Een ander verschil is dat het beleidsplan meer **slagkracht** wil hebben. Beleidskeuzes werken sterker door op het terrein (veel meer dan bij de structuurplannen) door in te zetten op partnerschappen tussen overheden en ruimtegebruikers. In de beleidsacties bij het beleidsplan stippelen we uit hoe en met welke partners we het beleid uitvoeren. **Samenwerken** staat dus centraal, niet enkel tussen de verschillende beleidsdomeinen, maar ook via partnerschappen tussen overheid en maatschappelijk middenveld, burgers, ondernemers, investeerders,...
- Een laatste verschil is dat, in tegenstelling tot de structuurplannen, het Vlaams ruimtelijk beleidsplan **geen strikte taakverdeling** heeft voor de provinciale en gemeentelijke planningsniveaus.



Vertaalslag van slagkrachtig beleid in Provinciaal Beleidsplan Ruimte – werkvelden 'realisatiegericht aan de slag'.

Beleidsplan Ruimte Vlaanderen

Het Vlaamse Beleidsplan Ruimte is in opmaak. Op 20 juli 2018 keurde de Vlaamse Regering de strategische visie van het BRV goed. Hiermee zet de Vlaamse regering in op een vernieuwde filosofie en een andere aanpak in het ruimtelijk beleid. Op Vlaams niveau bestaat er nog geen Conceptnota.

De strategische visie van het BRV heeft niet het statuut van een ontwerp van ruimtelijk beleidsplan omdat er nog geen ontwerp-beleidskaders zijn goedgekeurd. In de strategische visie worden tien kernkwaliteiten geïntroduceerd als kader voor een kwaliteitsvolle inrichting en optimaal beheer van de omgeving:

- Gedeeld en meervoudig gebruik
- Robuustheid en aanpasbaarheid
- Herkenbaarheid, leesbaarheid en visuele aantrekkelijkheid van de omgeving
- Waardering van erfgoed en de karakteristieken van het landschap
- Biodiversiteit, ecologische samenhang en bodemkwaliteit
- Klimaatbestendigheid
- Energetische aspecten
- Gezondheid
- Inclusief samenleven
- Economische vitaliteit

Deze tien kernkwaliteiten zitten mee in het gedachtegoed van de uitwerking van voorliggend provinciaal Beleidsplan.

Waar de Vlaamse Provincies met hun ruimtelijk beleidsplan op willen inzetten

Elk beleidsniveau kan zich in een beleidsplan focussen op die uitdagingen en ontwikkelingen die aangepakt moeten worden op dat specifieke schaalniveau.

De samenleving staat voor heel wat uitdagingen. De maatschappelijke uitdagingen zijn overal wel gelijklopend. Maar de ruimtelijke antwoorden zijn voor elk gebied anders en moeten op maat geformuleerd worden. Als Provincie hebben we daar in de loop der jaren heel wat expertise rond opgebouwd.

De 5 Vlaamse Provincies dragen bij aan die gebiedsgerichte oplossingen én stemmen hun aanpak onderling af. Onder het motto **'Samen voor een sterk provinciaal ruimtelijk beleid'** formuleerden de Provincies hun gezamenlijke ambitie, aanpak en rol:

Ons gemeenschappelijke doel is een

1. **duurzaam en kwaliteitsvol ruimtelijk beleid voeren met een**
2. **bovenlokale aanpak gericht op samenwerking**
3. **om uitdagingen op maat aan te pakken.**

Hiermee bepalen we waar we inhoudelijk voor staan en welke rol we opnemen in het toekomstig ruimtelijk beleid.

Elke provincie is uniek en heeft haar specifiek karakter. Elke Provincie maakt daarom haar eigen Beleidsplan Ruimte, volgt een eigen traject en legt haar eigen inhoudelijke accenten. Dit zorgt voor 5 verschillende, flexibel ingevulde, maar sterke beleidsplannen, afgestemd op de ruimtelijke situatie, kwaliteiten en identiteit van iedere provincie.

Een duurzaam en kwaliteitsvol ruimtelijk beleid voeren

De ambitie van het provinciaal ruimtelijk beleid is om een transitie naar een duurzame ruimtelijke ontwikkeling faciliteren. Duurzaam omgaan met de beschikbare ruimte is noodzakelijk zodat ook de toekomstige generaties hun ruimtelijke behoeften nog kunnen vervullen.

Via het ruimtelijk beleid werken we mee aan het welzijn en de welvaart van onze inwoners én aan een hoge omgevingskwaliteit. Zo verbeteren we de leefkwaliteit van mensen, bedrijven en organisaties in hun streek, nu en in de toekomst.

Een duurzaam en kwaliteitsvol ruimtelijk beleid voeren vertaalt zich als ambitie in elke provincie in een aantal principes, waarden, strategieën of krachtlijnen voor het ruimtelijk beleid. Dit vormt de basis en het toetsingskader bij de ruimtelijke afwegingen die de Provincies maken. Hierbij gebruiken we een aantal zelfde uitgangspunten, zoals:

- het streven naar een efficiënt ruimtegebruik
- het maken van de koppeling tussen ruimtelijke ontwikkelingen en duurzame mobiliteit
- het rekening houden met de kwetsbaarheden van ons fysisch systeem

Hiermee dragen we ook bij aan Duurzame Ontwikkelingsdoelstellingen van de Verenigde Naties (Sustainable Development Goals of SDG's). De verschillende Provincies engageerden zich eerder al voor deze internationale ambitie.



4 van de 17 sustainable development goals van de Verenigde Naties.

Verder uitbouwen van een bovenlokale aanpak gericht op samenwerking

Een bovenlokale aanpak staat centraal in het provinciaal ruimtelijk beleid. We moeten over de grenzen van gemeenten, beleidsdomeinen en bestuursniveaus heen beoordelen welke functies ruimtelijk het best passen op welke plaats. Een flexibele aanpak is nodig. Elk project of elke uitdaging heeft namelijk andere partnerschappen, rolverdelingen en doelstellingen.

Samenwerken wordt steeds belangrijker. We zijn een open, toegankelijk en bereikbaar openbaar bestuur op bovenlokaal schaalniveau. Bovendien zijn we een transparante en democratisch verkozen organisatie. Die legitimiteit is een goed uitgangspunt om de uitdagingen aan te pakken en hiervoor samenwerkingsverbanden en partnerschappen op maat op te starten. We verbinden en geven richting aan mensen, actoren, structuren en streken. De Provincie biedt een platform en is een katalysator voor geïntegreerde, niet-hiërarchische samenwerking en brede participatie. Zo vervult de Provincie haar rol als streekmotor.

... over grenzen heen

Ruimtelijke ontwikkelingen overstijgen vaak administratieve en bestuurlijke grenzen. Een gedeelde visie vanuit bovenlokaal perspectief is nuttig en noodzakelijk om ruimtelijke keuzes te maken en afstemming te zoeken tussen bovenlokale en lokale gebiedsontwikkelingen. Het biedt een referentiekader voor lokale besturen.

De Provincie pakt hierin zelf strategische gebieden en projecten aan die gemeenten en deelregio's ten goede komen. Ook is de afstand tussen het Vlaamse en het gemeentelijke schaalniveau vaak (te) groot. Sommige opportuniteiten vallen zo door de mazen van het net en worden noch door het Vlaamse, noch door het lokale niveau opgepikt. Dit leidt tot gemiste kansen of een onvoldoende bovenlokale samenhang in de ruimtelijke ontwikkeling. Het provinciale niveau kan die bovenlokale samenhang wel realiseren. Een provinciale visie faciliteert samenwerkingsplatformen over beleidsdomeinen en bestuursniveaus heen en geeft ze een relevant inhoudelijk kader. Hierbij respecteren we de Vlaamse krijtlijnen én de gemeentelijke autonomie. In de grensgebieden stemmen we de provinciale visies op elkaar af.

... over beleidsdomeinen heen

Alle beleidsdomeinen komen samen in de ruimte. De uitdagingen moeten dan ook geïntegreerd aangepakt worden. We beschikken over een multidisciplinair en deskundig team dat het sectoraal belang kan en durft overstijgen. Het is een pluspunt dat de beleidsdomeinen in de provinciale administratie minder sterk verkokerd dan bij het Vlaamse niveau. Samenwerking over beleidsdomeinen heen is zowel een kans als een noodzaak. Het is belangrijk om raakvlakken, gemeenschappelijke doelstellingen en sectorale gevoeligheden op te sporen. De Provincies kunnen dit in een breder en bovenlokaal perspectief plaatsen. Zo kunnen we oplossingen sturen naar een win-win situatie voor de ruimte én de verschillende partners.



Vertaalslag van gebiedsgerichte werking in Provinciaal Beleidsplan Ruimte – werkveld 'gebiedsgerichte benadering'.

... gebiedsgericht

Naast een generiek beleid zetten de Provincies steeds meer in op een aanpak op maat van een gebied of een specifiek project. Zo'n gebiedsgerichte werking heeft in de voorbije jaren haar nut en succes bewezen om te komen tot een bovenlokale, gedragen visie. De Provincies hebben zeer veel ervaring en expertise op dat vlak. We zoeken daarbij altijd naar geïntegreerde oplossingen voor de noden van een bepaald gebied en stemmen de aanpak en de instrumenten af op de doelstellingen. De Provincies kunnen voor impulsen zorgen om de lokale en bovenlokale kansen van een gebied optimaal te benutten.

... realisatiegericht

Het is noodzakelijk om deze bovenlokale visie tastbaar te maken. Daarom werken we realisatiegericht. De plannen die we vandaag maken, moeten snel tot zichtbare veranderingen leiden. We reiken de hand aan partners om visie en ambitie daadwerkelijk om te zetten in actie. Hiervoor zetten we de juiste instrumenten in en werken we samen met andere besturen, uitvoerende overheidsdiensten, burgers en relevante organisaties.

... waarbij we telkens een andere rol opnemen

Omdat elk project anders is, zal ook de rol van de Provincie telkens verschillen. Dit kan gaan van een **coördinerende rol** (om partners en hun verschillende visies samen te brengen) tot een meer **ondersteunende rol** (om onderbouwend ruimtelijk onderzoek aan te bieden), van een **sensibiliserende rol** (om partners te engageren om mee na te denken over een visie) tot een **trekkersrol** (om een gedragen ruimtelijke beleidsvisie uit te voeren). De Provincie werkt niet alleen aan haar eigen provinciale projecten. Voor de Provincies blijft het ondersteunen van gemeenten en andere actoren via advisering, ruimtelijk onderzoek, kennisuitwisseling, sensibilisering... een belangrijke pijler.

Om uitdagingen op maat aan te pakken

De Provincies zetten hun kennis in voor uitdagingen die gemeentegrenzen overstijgen en/of die complex zijn waardoor de medewerking van heel wat betrokkenen nodig is. Door het opnemen van de juiste rol(len), kan de Provincie samen met alle betrokkenen zoeken naar oplossingen op maat van het gebied. Zo dragen we bij aan de identiteit en authenticiteit van elke streek en een aangename leefomgeving voor iedereen.



Bovenlokale ruimtelijke missie voor Oost-Vlaanderen

Wervend toekomstverhaal – realisatiegericht

We werken met het Provinciaal Beleidsplan 'Ruimte voor Oost-Vlaanderen 2050' aan een wervende toekomstvisie met ambitieuze doelstellingen. We willen uitdrukkelijk de missing link tussen de doelen en de effectieve realisatie invullen. Dit doen we door te werken aan een helder beleid, het verspreiden van kennis en het beleid effectief uitvoeren op het terrein. Maatschappelijk draagvlak creëren is hierbij essentieel. Hiervoor zetten we in op het gevoel van hoogdringendheid bij de maatschappelijke uitdagingen die op ons afkomen (bevolkingsevolutie, maatschappelijke verandering, klimaatadaptatie, energietransitie,...), en op het duiden van de kansen die hiermee gepaard gaan.

De Provincie Oost-Vlaanderen draagt dit beleidsplan uit in al haar plannings- en projectinitiatieven, subsidieverlening, het beleidsadvies en het vergunningenbeleid. Dit doet zij voor de komende twee legislaturen: 2025 – 2030 en 2030 – 2035.

Voor de gemeenten biedt dit beleidsplan ondersteuning en een afwegingskader voor bovenlokale ontwikkelingen. De Provincie neemt voor bovenlokale verdeelvraagstukken de rol als regisseur in de samenwerking tussen gemeenten op. We bieden een bovenlokale focus en kwantitatieve uitgangspunten voor wat over de gemeentegrenzen heen gaat.

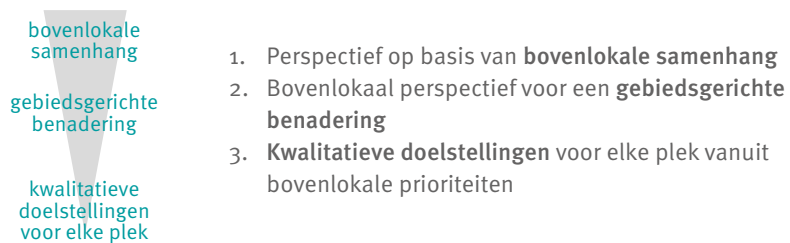
De burger, het middenveld, bedrijven en andere actoren in Oost-Vlaanderen, krijgen met dit beleidsplan een transparant, wervend en realisatiegericht kader over wat er met de ruimte in hun provincie kan gebeuren.



Bovenlokaal perspectief op drie schaalniveaus

Als Provincie benaderen we ruimtelijke uitdagingen steeds bovenlokaal, over gemeentegrenzen en beleidsdomeinen heen. Zo garanderen we regionale evenwichten en samenhang in de manier waarop we de ruimte organiseren.

Omdat ruimtelijke uitdagingen zeer divers en gelaagd zijn, schrijven we doelstellingen vanuit drie perspectieven. Elk perspectief maakt deel uit van dit provinciaal beleidsplan.

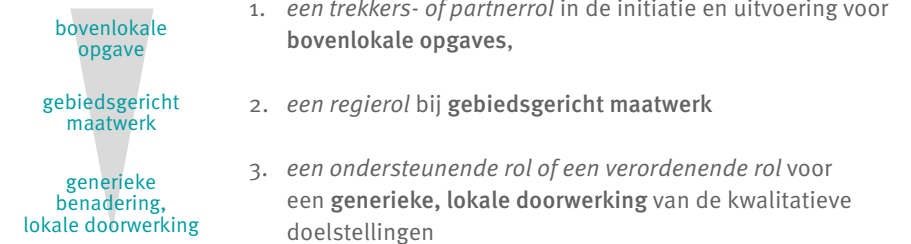


Om de transitie te realiseren, moet de **Provincie** verschillende rollen op zich nemen. Dit zijn:

Eenzijds de **rol als beleidsmaker op bovenlokaal niveau**:

De doelstellingen vanuit de drie perspectieven worden ruimtelijk vertaald naar een transparante visie. Deze visie dient als leidraad voor het provinciaal grondgebonden beleid en als bovenlokaal perspectief voor lokale besturen.

Anderzijds de **uitvoerende, realisatiegerichte rollen**:



De *ondersteunende rol* van de Provincie kan vorm krijgen in elk van de perspectieven.


Deze benadering vanuit 3 schaalniveaus wordt in elk beleidskader toegepast in de opbouw van de doelstellingen.

Het onderscheid tussen de rol als beleidsmaker en de uitvoerende rollen van de Provincie is ook terug te vinden in elk onderdeel van elk beleidskader:

- Transitie en doelstellingen
- Ruimtelijke vertaling (visie - beleidsmaker)
- Strategie en uitvoering (actie - uitvoerende rollen)

Beleidskader A

Transitiepad en doelstellingen

- 1 Toekomstbeeld 2050
- 2 Transitiepad 2035
- 3 Doelstellingen vanuit drie bovenlokale perspectieven 

Ruimtelijke vertaling

- 4 Opbouw ruimtelijke vertaling

Provincie als beleidsmaker – visie

5	Doelstelling bovenlokaal (Ax)	bovenlokale samenhang	bovenlokale opgave
6	Doelstelling plaatsafhankelijk (Ay)	een gebiedsgerichte benadering	gebiedsgericht maatwerk
7	Doelstelling voor elk plek (Az)	kwalitatieve doelstellingen voor elke plek	generieke benadering lokale doorwerking

Strategie & uitvoering

Provincie als realisator – rol

- 8 Provincie als schakel in een groter geheel
- 9 Actieplan 2035

Onderzoeken en onderbouwde kaarten

Bij het opstellen van dit beleidsplan, werkten we met potentiekaarten. We maakten ze op voor elk beleidskader. De **potentiekaarten** geven de kansrijke plekken weer voor de doelstellingen die we formuleerden.

Vanuit de potentiekaarten ontwikkelden we **transitiekaarten voor de bovenlokale opgaven**. Deze werden onder meer opgemaakt voor:

- De essentiële robuuste ruimte
- Strategische locaties voor niet-verweefbare activiteiten en HUBs. (centrale punten waar materiaal- of energiestromen worden verknoopt)
- De bovenlokale focus voor kernen

De kaarten zijn dynamisch en toekomstgericht. Dankzij de kaarten kunnen we onze gegevens actualiseren en het beleid evalueren.

De Provincie Oost-Vlaanderen zet haar **specifieke expertise, trekkersrol en recent verdiepend onderzoek** in op vlak van onder meer:

- ruimtelijke kenmerken van woonconcentraties en bedrijventerreinen,
- het evenwichtig inpassen van ontwikkelingen,
- de sociale waarden uit de strategische visie,
- gebiedsgericht werken,
- energielandschappen,
- ecosysteemdiensten,
- ...

Digitaal beleidsplan

We maken het beleidsplan digitaal beschikbaar zodat we dit makkelijker kunnen verspreiden, maar ook omdat we zo koppelingen tussen data en kaartmateriaal kunnen maken. We stellen ook steeds de actuele onderzoeksrapporten, potentiekaarten en informatie over de uitvoering ter beschikking. Het vastgestelde beleidsplan zal ook op papier en als te downloaden document te raadplegen zijn.



De potentiekaarten zijn beschikbaar op www.oost-vlaanderen.be/ruimte2050

Ruimtelijke uitdagingen die een bovenlokale aanpak vragen

Als Provincie benaderen we ruimtelijke uitdagingen steeds vanuit een bovenlokaal perspectief, over gemeentegrenzen en beleidsdomeinen heen. We kijken vervolgens lokaal hoe de aanpak verfijnd moet worden. Zo zorgen we ervoor dat onze ruimte evenwichtig en samenhangend wordt georganiseerd.

Ruimtelijke uitdagingen kunnen als bovenlokaal gezien worden omwille van:

- **de situering en samenhang in de ruimte**
Voorbeelden zijn ruimtelijke uitdagingen over de waterhuishouding, beekvalleien, groenstructuren en openruimtestructuren, klimaat en mobiliteit.
- **ruimtelijke evenwichten**
Voorbeelden zijn ruimtelijke uitdagingen die verband houden met de keuze van de plekken waar we wonen, werken en voorzieningen situeren, met de ruimtelijke ontwikkelingen in kernen.
- **gedeelde, urgente en/of 'snel opduikende' uitdagingen**
Voorbeelden zijn de energievraag, windturbines en energielandschappen, verlaten hoeves, lichtvervuiling, bosuitbreiding.
- **het aantal partners**
Ruimtelijke uitdagingen waarbij meerdere diensten, partners of gemeenten betrokken zijn. Een voorbeeld is de geïntegreerde werking rond de Dendervallei.
- **unieke of prioritaire belangen voor Oost-Vlaanderen**
We denken hierbij aan het behouden en versterken van provinciaal prioritaire plant- diersoorten, habitats, landschapselementen en gebouwd erfgoed, die typerend zijn voor de provincie. Of het benutten van specifieke potenties op vlak van waterberging of opwekking van hernieuwbare energie, eigen aan de streek.

Horizontale samenwerking – sterk tussen de beleidsdomeinen

Het beleidsplan is geïntegreerd en beleidsdomeinoverschrijdend: van de keuze van de thematische beleidskaders, de directie overschrijdende schrijfteams tot de actieprogramma's.

Dit beleidsplan werkt door op alle provinciale beleidsbeslissingen, planningsinitiatieven en beleidsacties. Bovendien integreren we transversale transitie in de uiteindelijke indeling van de beleidskaders.

Een goed voorbeeld is de sterke link met het klimaatplan 'Oost-Vlaanderen klimaatgezond'. De doelstellingen en uitdagingen van het klimaatplan worden opgenomen in het Beleidsplan Ruimte. De Provincie streeft naar een klimaatgezond Oost-Vlaanderen tegen 2040. We beogen een netto nul uitstoot van CO₂ tegen 2040 en we passen ons tegelijk aan aan de negatieve gevolgen van klimaatverandering (droogte, hitte, wateroverlast, het verlies aan biodiversiteit,...).

Het beleidsplan legt ook sterke linken met andere beleidsplannen en met het meerjarenplan.

Planproces en participatie

Hoe ziet de volledige procedure voor een beleidsplan eruit?

De Provincie volgt een vaste procedure voor het opmaken van het Beleidsplan Ruimte. Tegelijkertijd loopt ook het onderzoek naar de milieueffecten van het Beleidsplan Ruimte.

Voor het Beleidsplan Ruimte werken we intern en extern volgens een participatief traject en met de nadruk op partnerschap en het creëren van voldoende draagvlak.

In het participatief voortraject verzamelden we heel wat **bouwstenen** en onderzoeksresultaten die we meenemen in de uitwerking van het Beleidsplan.

Op basis van het voorontwerp volgde een overleg- en participatietraject in 2022 dat resulteerde in het ontwerp. 2023 staat in het teken van het openbaar onderzoek en de verwerking tot het definitieve beleidsplan.

De overstap van het Provinciaal Ruimtelijk Structuurplan naar Provinciaal Beleidsplan Ruimte willen we realiseren **binnen de termijn van de huidige legislatuur**.

Externe expertise en de aanbevelingen uit de plan-MER procedure zal deze overstap ondersteunen.



2021	participatief traject binnen provinciebestuur	opmaak voorontwerp Beleidsplan Ruimte + kennisgeving en quickscan planMER	communicatie partnerbesturen
2022	participatief traject partnerbesturen en middenveld	opmaak ontwerp Beleidsplan Ruimte + ontwerp planMER	participatie en brede communicatie
2023	openbaar onderzoek	goedkeuring planMER + definitieve vaststelling Beleidsplan Ruimte	brede communicatie en digitaal beleidsplan
2024		bekendmaking en inwerkingtreding Beleidsplan Ruimte	

Deze weg is al afgelegd

- Het **Provinciaal Ruimtelijk Structuurplan** kreeg voor een beperkt aantal aspecten een herziening in 2012. De fundamentele principes bleven gelijk. We stemden wel af met het herziene Ruimtelijk Structuurplan Vlaanderen (2011) en we verlengden de beleidsperiode voor het ruimtelijk beleid naar 2020⁴.
- Een grondige herziening van het Provinciaal Ruimtelijk Structuurplan was nodig omdat een aantal maatschappelijke tendensen en uitdagingen (zoals energietransitie, klimaatverandering, waterproblematiek, ...) binnen het huidige ruimtelijk beleid onvoldoende antwoorden vonden. Daarnaast was ook de richtdatum van het structuurplan, de planperiode, aan verlenging toe.
- De Provincie startte daarom in **2014** met het **actualiseren van het ruimtelijk beleid**. Binnen een participatief traject zochten we samen met experts naar de aandachtspunten en ruimtelijke principes die voor het ruimtelijk beleid van de Provincie Oost-Vlaanderen voor de periode 2020-2050. De bevindingen van dit participatief traject zijn gebundeld en verder uitgewerkt in de kernnota.
- Op **14 december 2016** keurde de provincieraad de **kernnota 'Maak Ruimte voor Oost-Vlaanderen 2050'** goed. Deze nota schetst de strategische keuzes die de Provincie in haar ruimtelijk beleid op lange termijn wil aanhouden. Dit is nu de basis voor het Beleidsplan Ruimte en was tegelijk het startschot om een actualisatie en herwerking van het Provinciaal Ruimtelijk Structuurplan te onderzoeken.

⁴ Voor wonen en werken werden de kwantitatieve opties hernieuwd. We voegden ook de aandacht voor een kwalitatief woonbeleid en de woonbehoefte van specifieke doelgroepen toe en pasten het beleid voor kleinhandel aan.



We namen de elementen uit de kernnota verder op in een participatief traject binnen de provinciale administratie en met experts. We toetsten ook het Provinciaal Ruimtelijk Structuurplan inhoudelijk af. Daaruit bleek dat heel wat inhoudelijke beleidslijnen uit het Provinciaal Ruimtelijk Structuurplan aansluiten bij de aandachtspunten en ruimtelijke principes uit de kernnota. Deze konden in het Beleidsplan Ruimte geïntegreerd worden mits actualisering. We legden deze **screening van het Provinciaal Ruimtelijk Structuurplan** in juni 2017 voor aan de provincieraad met een overzicht van te onderzoeken elementen in de verdere uitwerking van het Ruimtelijk Beleidsplan.

De kernnota vulden we verder aan met het concept van ruimtelijke benadering en de aanzetten van drie beleidskaders. Die kwamen tot stand in een participatief traject met alle betrokkenen binnen de Provincie.



Participatief traject binnen de provinciale administratie i.k.v. opmaak van de conceptnota.

Op 30 januari 2019 besliste de provincieraad tot opmaak van het Provinciaal Beleidsplan.

Een eerste mijlpaal in de uitwerking van het beleidsplan was de goedkeuring van de **conceptnota** 'Maak Ruimte voor Oost-Vlaanderen 2050' door de deputatie op **6 juni 2019**.

De **publieke raadpleging** van de conceptnota vond plaats in het najaar van 2019 (van **16 september tot en met 14 november 2019**). Op **8 oktober** organiseerden we een breed opgezet participatief event om te informeren over de conceptnota en in debat te gaan over thema's die aansluiten bij de voorgestelde beleidskaders.



Participatief event 8 oktober 2019.

Specifiek voor de **gemeenten** organiseerden we in het najaar van 2019 en begin 2020 een **overlegmoment per arrondissement**. Dit leverde bijkomende input bij de conceptnota en voor de verdere uitwerking van het beleidsplan.

In de loop van **2020 startten we** verscheidene **onderzoeken** op die als basismateriaal dienen voor de uitwerking van de beleidskaders. Deze omvatten studies over:

- de knoop- en voorzieningenwaarde,
- ruimtelijke profielen voor 357 woonconcentraties,
- de ecosysteemdiensten,
- de analyse en typering van bedrijventerreinen en hun mogelijkheden binnen een circulaire samenleving in Oost-Vlaanderen.

Al deze studies werden eind 2020, begin 2021 afgerond.

Daarnaast vond in het najaar van 2020 ook een **interne overlegronde** plaats met alle grondgebonden diensten van de Provincie Oost-Vlaanderen. Op basis van dit overleg verzamelden we **bouwstenen** voor de opmaak van het Beleidsplan Ruimte.

- In het najaar van 2020 werkten we aan een **trajectnota die we in januari 2021 voorstelden**. Voor de uitvoering van de trajectnota startten we in februari 2021 een **intern participatietraject** binnen het provinciebestuur voor de opmaak van het voorontwerp.

Zes directie-overschrijdende **schrijfteams**, één voor elk beleidskader en elke transversale transitie werkten van maart 2021 tot maart 2022 via discussienota's en een reeks van (online) werksessies aan de groeinota en aan het voorontwerp.



De groeisessie op 1 juli 2021.

Alle betrokken diensten hebben een plaats binnen één van de schrijfteams of als actieve deelnemer aan **brede workshops** (zoals de 'groeisessie' op 1 juli 2021) of op maat vanuit **specifieke expertise**.

- In 2021 startte de **planMER-procedure**: de kennisgevingsnota lag ter inzage van 28 juni – 27 augustus 2021. De groeitekst van het Beleidsplan (versie november) onderworpen we aan een eerste, snel milieu-effectenonderzoek ('Quick Scan').

In 2021 startten we de **nieuwsbrief 'Maak Ruimte'** op om de **partnerbesturen** te informeren over de opgeleverde studies en de plan-MER procedure. De studie ecosysteemdiensten lichtten we toe op het atrium voor omgevingsambtenaren van gemeenten. Rond de bedrijventerreinstudies en beleidskader 'Circulaire samenleving' organiseerden we in november een apart webinar voor de Oost-Vlaamse gemeenten.

- Het **voorontwerp** werd goedgekeurd in **april 2022**. We trokken met dit voorontwerp naar buiten en legden een **participatietraject** af met heel wat partners. Partners kregen de kans om op verschillende manieren de inhoud van het voorontwerp in te kijken. Op basis daarvan konden ze reacties aan ons bezorgen.
 - Er werd een **animatievideo** ontwikkeld die de basisprincipes van het voorontwerp op eenvoudige en visuele manier duidelijk maakt.

- Er werden **interactieve webpagina's** gemaakt per beleidskader en voor de Strategische Visie. Hierin kon door kaartmateriaal gescrold worden. Duidelijke teksten maakten de inhoud vatbaar.
- De PDF's van het **voorontwerp** werden op de **website** van Provincie Oost-Vlaanderen ter beschikking gesteld.
- Het voorontwerp werd **gedrukt** en uitgedeeld op publieke momenten.

- Op **13 mei 2022** vond de **Lancering** plaats. Dit was een info- en netwerkevenement dat volledig in teken stond van het voorontwerp. Die dag kwamen 120 professionals uit de sector samen om zich te laten onderdompelen in de inhoud van het voorontwerp. Dit gebeurde via lezingen en workshops.



In mei en juni gingen we de provincie rond om met lokale besturen samen te zitten. We organiseerden **overlegtafels** waarop ambtenaren, schepenen en burgemeesters in gesprek konden gaan met ons en met elkaar. Uit deze overlegtafels kwam heel wat input voor de verdere verfijning van het voorontwerp en voor de opmaak van het actieprogramma. Anderzijds kregen lokale besturen ook heel wat input voor hun eigen ruimtelijk beleid. Er werd een gebundeld verslag opgemaakt van alle overlegtafels en opgestuurd naar alle aanwezigen.

Partners kregen de mogelijkheid om een **individueel gesprek** aan te vragen. Deze gesprekken hadden de inhoud van het voorontwerp als basis met als doel deze inhoud toe te lichten en vragen of opmerkingen van de partners te woord te staan. Een 18-tal partners maakten hiervan gebruik. De mogelijkheid om een individueel gesprek aan te vragen blijft openstaan tot eind 2022.

We bereikten met ons traject naar lokale besturen 54 van de 60 Oost-Vlaamse gemeenten.



Interne voorstelling op 5 september 2022

Begin **november 2022** organiseerden we een **terugkoppelingsmoment** voor de lokale besturen, de Vlaamse overheid en de intercommunales. Hier bespraken we het verfijnde voorontwerp. Dit was de laatste versie voor het ontwerp, inclusief actieprogramma en transitiekaarten. Het verfijnde voorontwerp werd ook ter advies voorgelegd aan de **Provinciale commissie voor ruimtelijke ordening**.

Ook de parallelle **opmaak** van het **ontwerp plan-MER** op basis van de groeiteksten versies 1 september en 15 oktober, betekende een belangrijke inhoudelijke wisselwerking voor de verfijning van het beleidsplan.



An aerial photograph of a rural landscape. In the foreground, there's a road and a cluster of houses. The middle ground shows a mix of fields, some with trees, and a small village. The background is a vast, flat landscape with more fields and a distant town. The image is in black and white, with an orange semi-transparent box overlaid on the left side containing the title text.

Transitiepaden richting 2035 om de Strategische Visie 2050 te realiseren

Dit hoofdstuk slaat de brug tussen strategische visie 2050 en de 3 beleidskaders 2035 die bij de overstap van het structuurplan naar het beleidsplan gelijktijdig zijn opgemaakt.

We vragen ons af welke transitie in 2035 moeten ingezet zijn om onze kijk op 2050 waar te maken, welke beleidskaders we hiervoor gaan uitwerken en hoe die zich verhouden tot elkaar.

Ontwikkelingsperspectief Strategische Visie 2050

Om de waarden in de toekomst veilig te stellen en de strategische doelstellingen waar te maken, staan we voor een ommekeer in ons ruimtegebruik.

We willen namelijk:

- klimaatgezond zijn;
- het fysisch-natuurlijk systeem, de biodiversiteit en ecosysteemdiensten versterken;
- circulair en geïntegreerd denken en handelen;
- een duurzame maatschappelijke groei realiseren.

Om deze doelstellingen te realiseren is een **ommekeer in ons ruimtegebruik** nodig. Het ruimtelijk ontwikkelingsperspectief van de Strategische Visie richting 2050 draait om het herstellen van de ruimtelijke draagkracht en het **evenwicht** tussen open ruimte en bebouwde ruimte. We kiezen ervoor om open ruimte niet zomaar verder aan te snijden. We streven naar een **ruimtebeslag in balans** door enerzijds **essentiële open ruimte** te herstellen en anderzijds het ruimtebeslag te concentreren op **plekken die strategisch gelegen** zijn. We gaan op zoek naar ruimte binnen het huidige ruimtebeslag.

↑ We werken aan een gezonde leefomgeving die ruimte geeft aan biodiversiteit en ecosysteemdiensten. We werken actief aan het vrijwaren en versterken van de open ruimte.

↔ We willen dit realiseren, organiseren we het ruimtegebruik volgens de meest strategische plekken en vrijwaren we de essentiële open ruimte. Dit vraagt een gebiedsgerichte transformatie of een hergebruik van ruimte, die net als grondstoffen eindig is.

→ We leggen de focus op het versterken van steden en kernen, binnen de bebouwde ruimte. Hier mogen maatschappelijke activiteiten ruimte nemen en gebruiken. Dankzij het bundelen van activiteiten in de kernen realiseren we een goede bereikbaarheid en hoge voorzieningengraad. De kernen worden plekken waar het goed en duurzaam (be)leven is.



Zes transitiepaden naar 2035

Vanuit dit ruimtelijk ontwikkelingsperspectief destilleren we drie transitiepaden voor de periode tot 2035:

De transitie naar een robuuste en veerkrachtige ruimte

We werken aan een gezonde leefomgeving die voldoende ruimte biedt aan biodiversiteit en ecosysteemdiensten. We behouden en versterken aaneengesloten openruimtegebieden en bouwen verder aan groenblauwe netwerken die tot diep in de kernen doordringen. Ook in de kernen houden we rekening met ecosysteemdiensten omdat zij bijdragen aan leefbaarheid en het opvangen van klimaatschokken.



De transitie naar een solidaire (be)leefomgeving

We kiezen ervoor om open ruimte niet zomaar verder aan te snijden. We leggen de focus op het versterken van steden en kernen binnen de bebouwde ruimte met een goede bereikbaarheid en voorzieningenniveau. Dit zijn de zwaartepunten in het netwerk van kernen. We zetten in op een gezonde, groene, en leeftijdsvriendelijke woonomgeving met aandacht voor diversiteit en sociale inclusie. Dit is een woonomgeving die kansen creëert voor ontmoeting en kan bijdragen aan identiteit. We hebben daarbij oog voor de leefbaarheid in niet-strategisch gelegen kernen.

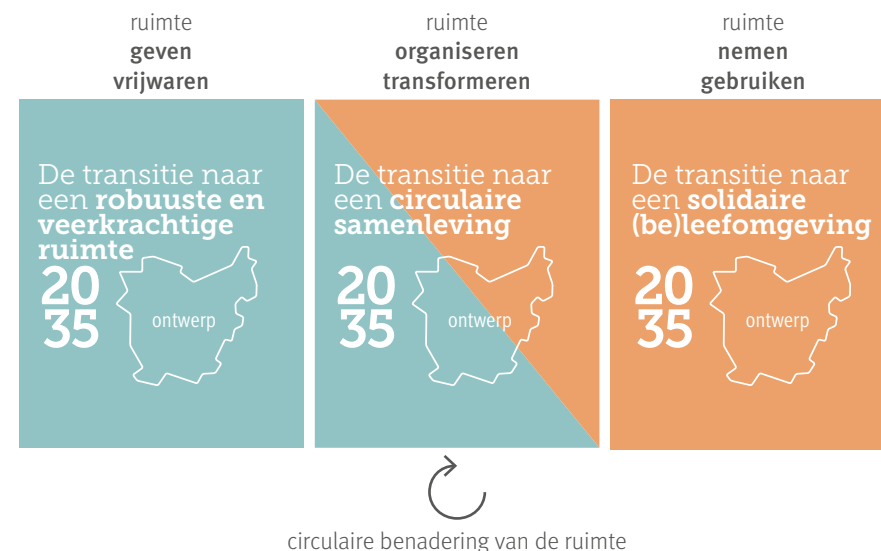


De transitie naar een circulaire samenleving

We kiezen voor een omschakeling naar een circulaire samenleving waar preventie, herwaardering, hergebruik, renovatie, sorteren en recycleren centraal staan. Zo blijft het gebruik van grondstoffen, energie, water én ruimte voor onze maatschappelijke activiteiten binnen de perken van het ecosysteem. We organiseren het ruimtegebruik volgens de meest strategische plekken. Dit vraagt een gebiedsgerichte transformatie of hergebruik van ruimte. Ruimte is eindig, net als grondstoffen en energie.



De grote uitdagingen verplichten ons de ruimte anders te benaderen



- inzetten op koppelkansen
- meervoudig ruimtegebruik, verweven van activiteiten
- samenwerken

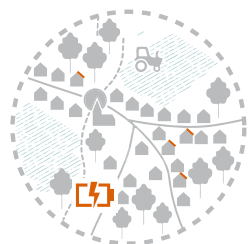
Doorheen deze transitiepaden zitten transversaal drie paden verweven voor systemen die het ruimtelijk ontwikkelingsperspectief doorkruisen:

De transitie naar een duurzaam energiesysteem

De gevolgen van de klimaatverandering laten zich overal voelen. We botsen duidelijk op de grenzen van ons huidig energiesysteem. We moeten omschakelen naar duurzame, koolstofarme en hernieuwbare energiebronnen. We willen onze ruimte op die manier organiseren dat we kunnen bijdragen aan het uitbouwen van een duurzaam energiesysteem.

Transitie naar een robuust en veerkrachtig watersysteem

Het watersysteem moet ruimte krijgen om natuurlijk te kunnen functioneren. Werken aan een robuust en veerkrachtig watersysteem kan enkel indien we dit meenemen in de organisatie van onze maatschappelijke activiteiten.



De transitie naar een slimme en duurzame mobiliteit

We kiezen ervoor om de ruimte zo te organiseren dat we de verplaatsingsbehoefte beperken en kunnen kiezen voor duurzame verplaatsingen. We focussen ons beleid op het versterken van de steden en kernen binnen de bebouwde ruimte met een goede bereikbaarheid en kwalitatieve voorzieningen.



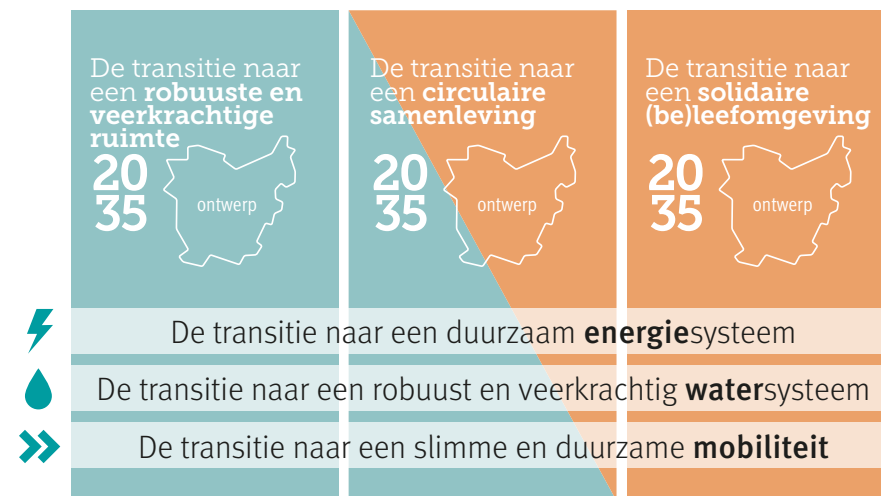
Samenspel van de beleidskaders

We kiezen voor de uitwerking van drie beleidskaders:

- een transitie naar een robuuste en veerkrachtige ruimte,
- een transitie naar een solidaire (be)leefomgeving en
- een transitie naar een circulaire samenleving.

Doorheen deze beleidskaders zitten transversaal de transitiepaden verweven voor mobiliteit, energie en water.

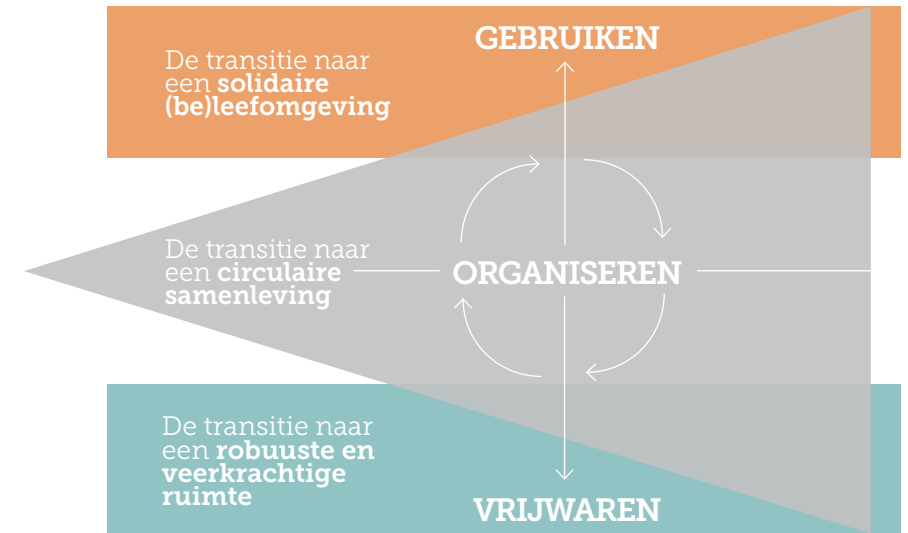
Strategische Visie 2050



De beleidskaders vormen samen met de strategische visie het Provinciaal Beleidsplan Ruimte 'Maak Ruimte voor Oost-Vlaanderen 2050'. Het is belangrijk om alle delen altijd in samenhang te bekijken en af te wegen. Enkel vanuit een integrale aanpak kunnen we de complexiteit van onze ruimte benaderen en kunnen we inzetten op het creëren van een kwalitatieve ruimte.

De keuzes in het ene beleidskader vloeien voort en/of ondersteunen ook de ambities van een ander beleidskader. De beleidskaders samen vormen als het ware de puzzelstukken in een transitieverhaal.

Elk beleidskader is op zijn beurt opgevat vanuit een geïntegreerde thematische kijk en niet vanuit een geïsoleerd sectoraal beeld. Vanuit deze ruimtelijke benadering maken we samen Oost-Vlaanderen 2050.



Uitgegeven door de deputatie van de Provincie Oost-Vlaanderen en goedgekeurd
door de provincieraad op 22 maart 2023

Beleidsverantwoordelijke en verantwoordelijke uitgever: An Vervliet

Samenstelling

- Coördinatie, eindredactie & fotografie
Dienst Ruimtelijke Planning van de Provincie Oost-Vlaanderen
- Lay-out
Dienst Marketing & Communicatie Provincie Oost-Vlaanderen
- Druk
Cartim Print

Uitgave

maart 2023

Depotnummer

D/2023/5139/3

