



PROVINCIAAL RUIMTELIJK UITVOERINGSPLAN

'BEK ZAUBEEK'

GEMEENTEN ZULTE & KRUISEM

PROCESNOTA

juli 2022

COLOFON

DIT DOCUMENT IS EEN PUBLICATIE VAN

Provincie Oost-Vlaanderen
Gouvernementstraat 1
9000 Gent

dienst Ruimtelijke Planning
ruimtelijke.planning@oost-vlaanderen.be
09 267 75 61

PLAN-ID

RUP_40000_213_00093_00001

PLANTEAM

- Coördinator Provincie: Reinout Debergh
- Procesbegeleider Provincie: Dries Druyts
- Ruimtelijk planner Provincie: Tine Loomans
- RUP coördinator (erkend ruimtelijk planner) studiebureau: Alexander Maekelberg
- Plan-MER-coördinator studiebureau: Annelies Anthierens
- Vertegenwoordiger team Mer Vlaamse overheid: xxx
- RVR-coördinator studiebureau: xxx
- Vertegenwoordiger team Externe Veiligheid Vlaamse overheid: xxx

DOSSIERVERLOOP

- Opstart geïntegreerd planningsproces door deputatie 23 mei 2019
- Goedkeuring startnota door deputatie 4 augustus 2022
- Raadpleging startnota 5 sept. t.e.m. 3 nov. 2022
- Participatiemomenten raadpleging 13 september 2022
- Goedkeuring scopingnota door deputatie
- Goedkeuring voorontwerp door deputatie
- Voorlopige vaststelling door provincieraad
- Openbaar onderzoek
- Advies PROCORO
- Definitieve vaststelling door provincieraad

INHOUD

1	INLEIDING	5
2	BESCHRIJVING EN VERDUIDELIJING VAN HET PLAN	6
2.1	Aanleiding.....	6
2.2	Situering	6
2.3	Plandoelstellingen	7
3	MANIER VAN OPMAAK PRUP EN BENODIGDE STUDIES	9
3.1	Manier van opmaak PRUP.....	9
3.2	Benodigde studies	9
4	PROJECTSTRUCTUUR	10
4.1	Projectbureau.....	10
4.2	Stuurgroep.....	10
4.3	Planteam.....	11
5	BETROKKEN EN TE BETREKKEN ACTOREN	12
6	ADVIESINSTANTIES EN FORMELE DESKUNDIGEN	13
6.1	Adviesinstanties.....	13
6.2	Formele deskundigen	13
7	PROCESSTAPPEN EN BESLUITVORMINGSPROCES	15
7.1	Doorlopen processtappen en genomen besluitvorming.....	16
7.1.1	<i>Vorbereidende fase (najaar 2016)</i>	16
7.1.2	<i>Vorbereidende fase (juni – december 2021)</i>	16
7.1.3	<i>Startfase (januari 2022 – augustus 2022)</i>	17
7.2	Geplande processtappen en verwachte besluitvorming	17
7.2.1	<i>Raadpleging (september2022 – oktober 2022)</i>	17
7.2.2	<i>Scopingfase (november – december 2022)</i>	17
7.2.3	<i>Fase voorontwerp (januari 2023 – maart 2023)</i>	18
7.2.4	<i>Fase ontwerp (april – november 2023)</i>	18
7.2.5	<i>Fase definitief plan (december 2023 – maart 2024)</i>	19
8	COMMUNICATIE EN PARTICIPATIE	21
8.1	Doelgroepen.....	21

8.1.1	<i>Stuurgroepleden, relevante administraties en experts</i>	21
8.1.2	<i>Commissies</i>	21
8.1.3	<i>Specifieke doelgroepen</i>	21
8.1.4	<i>Omwonenden en ruime bevolking</i>	22
8.2	<i>Geplande communicatie en participatie</i>	22
8.2.1	<i>Eerste participatieronde (september-oktober 2022)</i>	22
8.2.2	<i>Tweede participatieronde (september - oktober 2023)</i>	23

1 INLEIDING

Dit document is de procesnota in functie van het geïntegreerde planningsproces voor het provinciaal ruimtelijk uitvoeringsplan (PRUP) 'BEK Zaubeeek' op het grondgebied van de gemeente Kruisem in de zin van de Vlaamse Codex Ruimtelijke Ordening (VCRO).

De procesnota beschrijft het volledige verloop van het planningsproces. Het is een informatief en evolutief document dat in de loop van het planningsproces kan worden aangevuld. De procesnota geeft aan hoe het proces zal verlopen en bevat informatie over:

- Welke actoren betrokken worden bij het planningsproces, op welke manier de participatie georganiseerd zal worden en hoe zal omgegaan worden met de resultaten van de participatie
- Hoe en wanneer de informatieverstrekking zal verlopen als ze niet geregeld wordt door de Vlaamse regering

2 BESCHRIJVING EN VERDUIDELIJKING VAN HET PLAN

2.1 Aanleiding

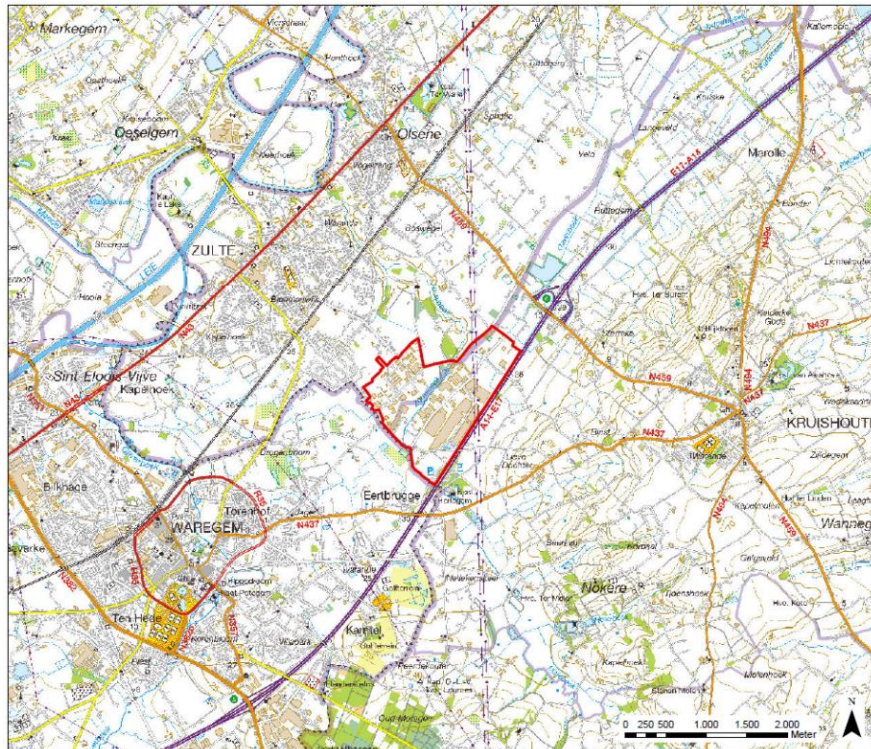
Het provinciaal RUP 'BEK Zaubeeek' wordt opgemaakt in navolging van een herziening van het Ruimtelijk Structuurplan Vlaanderen (RSV). Op 2 mei 2011 trad de tweede herziening van het RSV in werking. In dit addendum zijn een aantal 'bijzondere economische knooppunten' geselecteerd (BEK's). De nieuwe categorie heeft tot doel om de potenties inzake werken op Vlaams niveau van enkele niet-geselecteerde bestaande concentratiegebieden te kunnen benutten of om specifieke juridische knelpunten op te lossen.

Voor de bijzondere economische knooppunten niveau 1¹, waartoe het BEK Zaubeeek behoort, worden volgende doeleinden beoogd: "het verzekeren van het aanwenden van potenties voor regionale bedrijventerreinen in het kader van het aanbodbeleid aansluitend bij bestaande concentraties of clusters". In Oost-Vlaanderen zijn volgende bijzonder economische knooppunten geselecteerd: Zaubeeekzone Zulte-Kruishoutem, Kluzemolen te Sint-Gillis-Waas, Zwaarveld Hamme, grens Zelzate-Assenede.

2.2 Situering

Het BEK te Zulte-Kruisem wordt gevormd door het gemeentegrensoverschrijdend bedrijventerrein 'Industriezone Zaubeeek' met een grootte van ca. 181 ha. Hiervan bevindt zich ca. 47 ha bedrijventerrein binnen Zulte en ca. 134 ha bedrijventerrein binnen Kruisem. De twee zones van Zulte en Kruisem sluiten ruimtelijk volledig op elkaar aan. Het bedrijventerrein bevindt zich in een groter lint bedrijventerreinen langsheen de economische corridor van de E17. Het bedrijventerrein Zaubeeek kent een relatief goede ontsluiting naar de E17, voornamelijk via de Karreweg naar de Olsensesteenweg, die aantakt op het op- en afrittencomplex van Kruishoutem aan de E17.

¹ Om de ruimtelijke visie voor de 4 BEK's in Oost-Vlaanderen op te maken werden de BEK's oa. in 2 schaalniveaus opgesplitst. Het opsplitsen zorgde ervoor dat enerzijds de rol van het BEK in de deelruimten van de provincie onderzocht werd. Anderzijds dat de mogelijkheden van ontwikkeling in het BEK onderzocht werden. Beide schaalniveaus hebben een invloed op elkaar en staan in relatie met elkaar. Meer info is te vinden in de studie 'Ruimtelijke visie BEK's' opgemaakt in 2012 door studie bureau Adoplan.

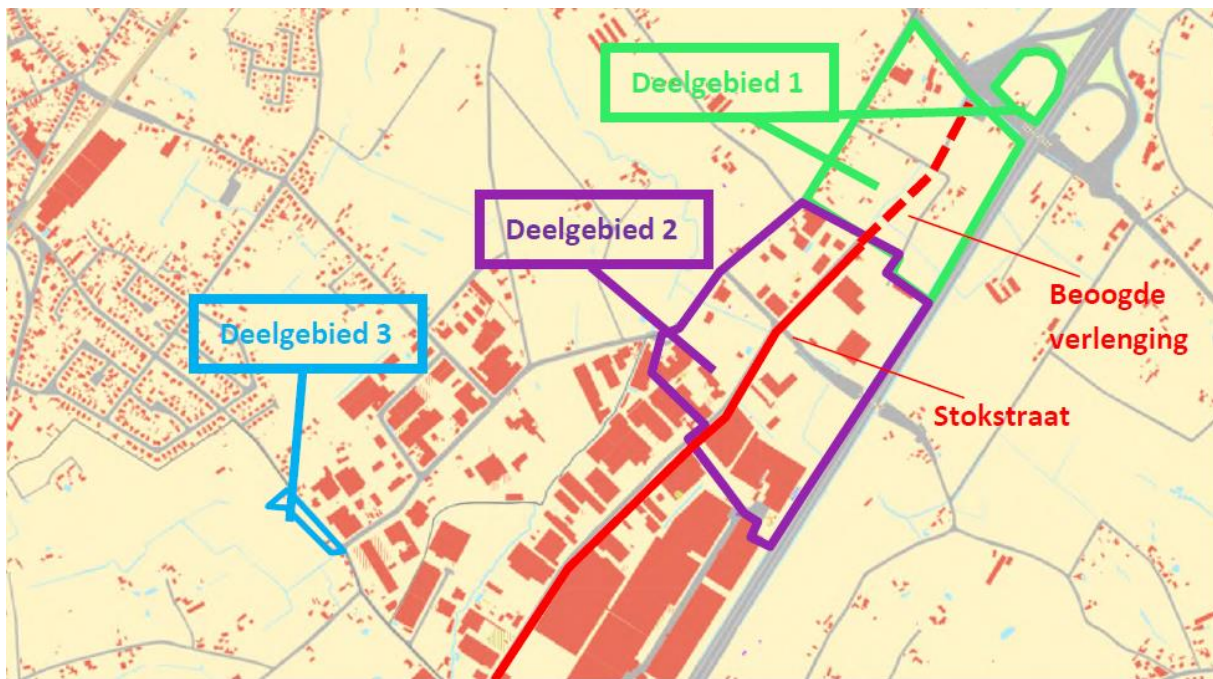


Situering BEK Zulte-Kruishoutem (Bron: Grontmij 2012)

2.3 Plandoelstellingen

De provinciale overheid wenst via een provinciaal ruimtelijk uitvoeringsplan (PRUP) een bestemmingswijziging op te maken voor:

- Een uitbreiding van het bedrijventerrein (restgebied situerend tussen de Olsensesteenweg, Karreweg en E17). Het basisscenario betreft een invulling waar volledig wordt ingezet op logistieke bedrijvigheid. Ook een subvariant, combinatie tussen logistieke bedrijvigheid en gemengde regionale bedrijvigheid wordt onderzocht. De westelijke lob van het op- en afrittencomplex wordt ook meegenomen in functie van de mogelijke potentie als wachtparking.
- Een oplossing voor het ontsluitingsprobleem van het bedrijventerrein Zulte-Kruisem. Hiertoe wordt de verlenging van de Stokstraat, centraal in de uitbreidingszone, onderzocht.
- Een herziening van de bestaande, beperkende stedenbouwkundige voorschriften binnen het BPA 'Bedrijventerrein' te Kruisem. Dit met het oog op het verhogen van het ruimtelijk rendement en faciliteren van klimaatgezonde maatregelen (bv. windturbines).
- Voorzien van een bestemming voor de zone ten westen van de Leenstraat, waarvoor vandaag geen planologische bestemming bestaat. De bestemming landschappelijk waardevol agrarisch gebied wordt naar voor geschoven.



Voorlopige afbakening van het plangebied

3 MANIER VAN OPMAAK PRUP EN BENODIGDE STUDIES

3.1 Manier van opmaak PRUP

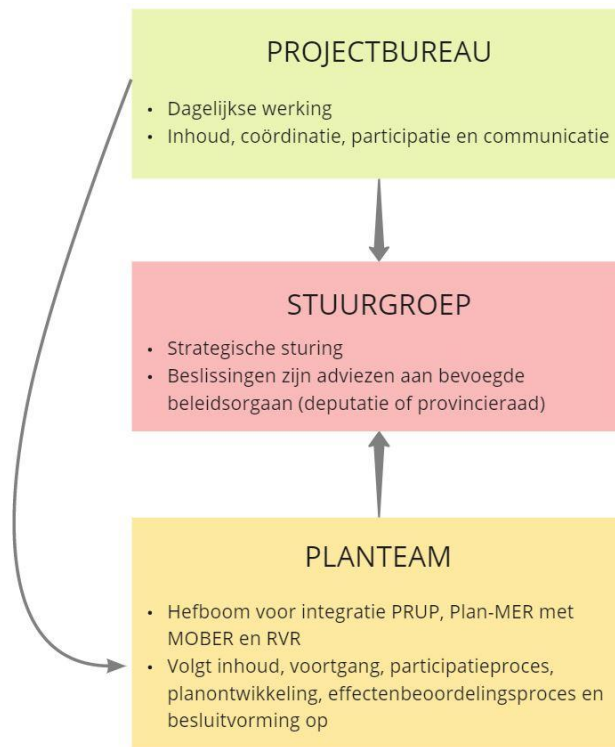
Het PRUP 'BEK Zaubeeek', inclusief het participatietraject, wordt opgemaakt en uitgevoerd door een studie bureau. Hiervoor is een overheidsopdracht uitgeschreven.

3.2 Benodigde studies

In het kader van het geïntegreerde planningsproces voor de participatieve opmaak van het PRUP 'BEK Zaubeeek' is de opmaak van een plan-milieueffectenrapport (plan-MER) en een ruimtelijk veiligheidsrapport (RVR) nodig. Voor de opmaak van die studies zijn twee overheidsopdrachten uitgeschreven:

- Opmaak plan-MER
- Opmaak RVR

4 PROJECTSTRUCTUUR



4.1 Projectbureau

Het projectbureau is verantwoordelijk voor de dagelijkse werking binnen het geïntegreerd planningsproces voor de participatieve opmaak van het PRUP 'BEK Zaubeeek' te Kruisem. Het gaat hierbij over de coördinatie, de inhoudelijke uitwerking van het PRUP en de uitwerking van de communicatie en de participatie.

Het projectbureau bestaat uit:

- Procesbegeleider Provincie: Dries Druyts
- RUP-coördinator (erkend ruimtelijk planner) studie bureau: Alexander Maekelberg

4.2 Stuurgroep

De strategische sturing voor het geïntegreerd planningsproces voor de participatieve opmaak van het PRUP 'BEK Zaubeeek' gebeurt door een stuurgroep. Beslissingen van de stuurgroep moeten gezien worden als adviezen aan het bevoegde beleidsorgaan (de deputatie of de provincieraad).

De stuurgroep bestaat uit:

- Provincie Oost-Vlaanderen:
 - Gedeputeerde voor ruimtelijke planning: An Vervliet
 - Coördinator (voorzitter): Reinout Debergh

- Procesbegeleider: Dries Druyts (secretaris)
- Ruimtelijk planner: Tine Loomans
- Gemeente Kruisem:
 - Schepen ruimtelijke ordening: Bernard della Faille d'Huyssse
 - Schepen lokale economie: Robrecht Bothuyne
 - Omgevingsambtenaar: Jeroen Van Heuverswyn
- Gemeente Zulte:
 - Schepen ruimtelijke ordening: Tony Boeckeaert
 - Schepen lokale economie: Sophie Delaere
 - Diensthoofd grondgebiedzaken: Ludwig Vanluchene
- POM Oost-Vlaanderen: projectmanager Veerle Van Daele
- Intercommunale Veneco:
 - Algemeen directeur: Sofie Vandelannootte
 - Ruimtelijk planner: Annelies De Clercq
 - Projectcoördinator: Raf Anthoni

4.3 Planteam

Het planteam is volgens artikel 2.2.3 van de Vlaamse Codex Ruimtelijke Ordening een ambtelijke groep die minimaal bestaat uit een ruimtelijk planner en in MER-plichtige gevallen, zoals hier het geval is, een afgevaardigde van het team bevoegd voor milieueffectrapportage. De samenstelling van het team kan uitgebreid worden naar gelang de omvang en de complexiteit van het RUP. Het planteam vormt de hefboom voor de integratie van het RUP-planningsproces en de noodzakelijke effectbeoordelingen. Het team volgt de inhoud, de voortgang, het participatieproces, de planontwikkeling, het effectbeoordelingsproces en de besluitvorming op. De samenstelling van het planteam kan wijzigen gedurende het planningsproces.

Het planteam voor het geïntegreerd planningsproces voor de participatieve opmaak van het PRUP 'BEK Zaubeeek' bestaat uit:

- Coördinator Provincie: Reinout Debergh
- Procesbegeleider Provincie: Dries Druyts
- Ruimtelijk planner Provincie: Tine Loomans
- RUP coördinator (erkend ruimtelijk planner) studiebureau: Alexander Maekelberg
- Plan-MER-coördinator studiebureau: Annelies Anthierens
- Vertegenwoordiger team Mer Vlaamse overheid: xxx
- RVR-coördinator studiebureau: xxx
- Vertegenwoordiger team Externe Veiligheid Vlaamse overheid: xxx

5 BETROKKEN EN TE BETREKKEN ACTOREN

We betrekken burgers, verenigingen, overheidsinstanties en eigenaars bij de opmaak van het PRUP 'BEK Zaubeeek'. We voeren een stakeholderanalyse uit om een overzicht te krijgen van alle belanghebbenden. Een stakeholdersanalyse is een dynamisch proces: er komen nieuwe stakeholders en sommigen krijgen een andere rol.

Voelen impact van het project	HOOG	ONDERSTEUNEN <ul style="list-style-type: none"> • Bewoners en eigenaars (bedrijvigheid en landbouw) in de directe omgeving van het plangebied • Potentiële toekomstige gebruikers van het plangebied • Agentschap Innoveren & Ondernemen • POM Oost-Vlaanderen • VOKA • Agentschap Wegen & Verkeer 	MOTIVEREN <ul style="list-style-type: none"> • Eigenaars binnen het plangebied • Bewoners binnen het plangebied • Gebruikers binnen het plangebied • Bedrijvenvereniging Zulte-Kruisem • Ontwikkelaar van het plangebied 	
	LAAG	INFORMEREN <ul style="list-style-type: none"> • Departement Omgeving • Sectorale administraties (gemeentelijk – provinciaal – gewestelijk) • Lokale verenigingen en organisaties • PROCORO Oost-Vlaanderen • GECORO Zulte • GECORO Kruisem • Provincieraadsleden Oost-Vlaanderen • Gemeenteraadsleden Zulte • Gemeenteraadsleden Kruisem • Lokale bevolking • Bevolking van de ruimere regio 	OVERTUIGEN <ul style="list-style-type: none"> • Gemeente Zulte • Gemeente Kruisem • Provincie Oost-Vlaanderen 	
	LAAG	Hebben impact op het slagen van het project		HOOG

6 ADVIESINSTANTIES EN FORMELE DESKUNDIGEN

6.1 Adviesinstanties

Volgens artikel 2.2.12 §2 van de Vlaamse Codex Ruimtelijke Ordening en bijlage 1 horende bij het besluit van de Vlaamse Regering betreffende het geïntegreerde planningsproces voor ruimtelijke uitvoeringsplannen, planmilieueffectrapportage, ruimtelijke veiligheidsrapportage en andere effectbeoordelingen zijn er voor het PRUP 'BEK Zubeek' volgende adviesinstanties:

- Departement Omgeving
- PROCORO Oost-Vlaanderen
- Gemeente Kruisem
- Gemeente Zulte
- Gemeente Waregem
- Vlaams Energieagentschap
- Vlaamse Landmaatschappij
- Departement Landbouw en Visserij
- Agentschap Innoveren en Ondernemen
- Vlaamse Milieumaatschappij Afdeling Operationeel Waterbeheer
- Vlaamse Milieumaatschappij Afdeling Lucht, Milieu en Communicatie
- Provincie Oost-Vlaanderen Dienst Integraal Waterbeleid
- Provincie West-Vlaanderen
- Agentschap Wegen en Verkeer
- De Lijn
- Departement Mobiliteit en Openbare Werken
- Agentschap Zorg & Gezondheid
- OVAM
- Elia
- Agentschap Maritieme Dienstverlening in Kust
- Vlaamse Waterweg
- Agentschap Wonen Vlaanderen
- Fluxys
- Fluvius

6.2 Formele deskundigen

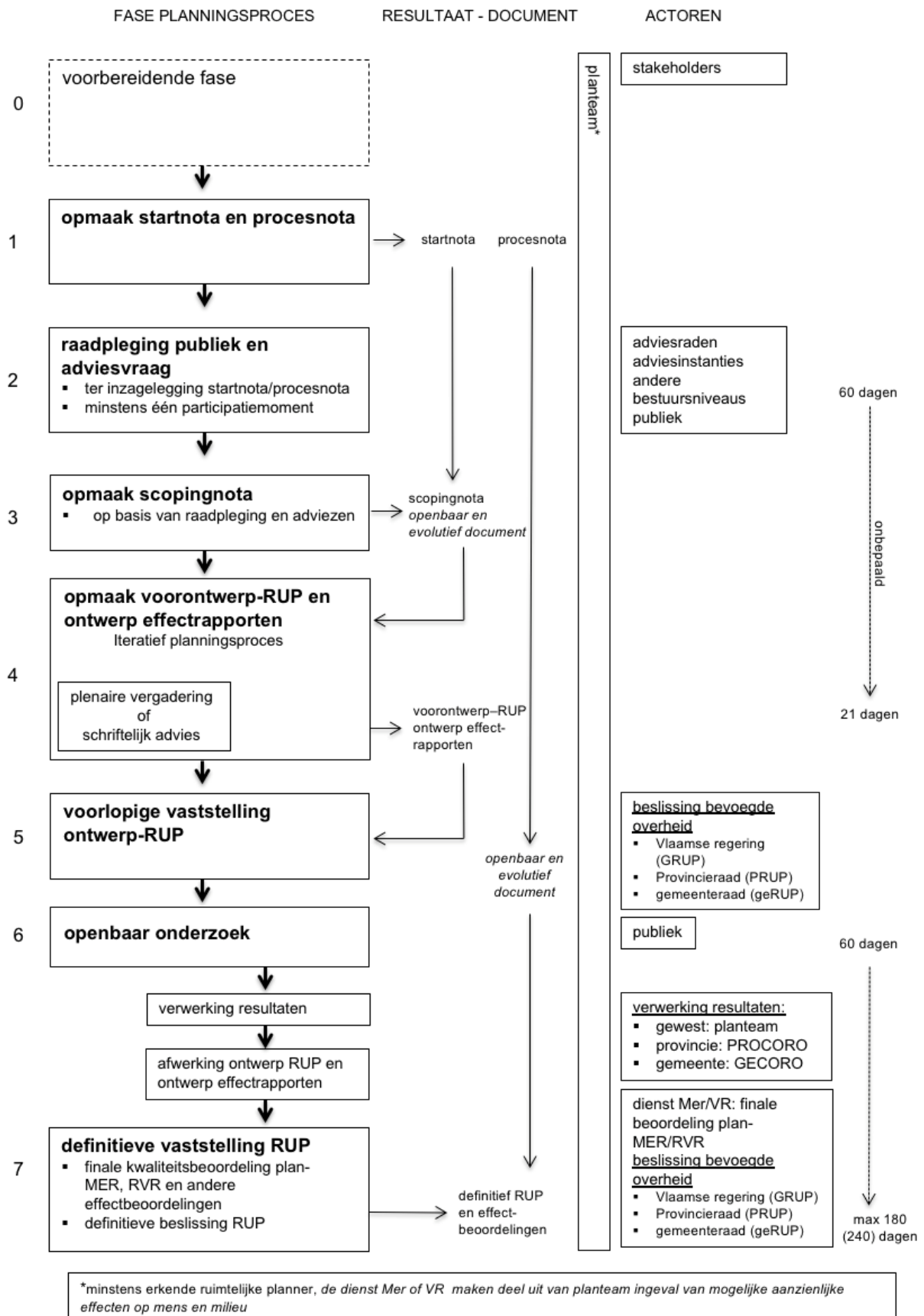
In het kader van het geïntegreerde planningsproces voor de participatieve opmaak van het PRUP 'BEK Zubeek' wordt een plan-MER, inclusief MOBER, opgemaakt. Hiervoor worden volgende deskundigen voorgesteld:

- Plan-MER-coördinator: Annelies Anthierens
- Deskundige discipline 'Mens – Mobiliteit': Olivier Bervoets
- Deskundige discipline 'Geluid en trillingen': Bert Stallaert
- Deskundige discipline 'Lucht': Kristof Wijns
- Deskundige discipline 'Oppervlaktewater': Sofie Heirman

- Deskundige discipline ‘Landschap, bouwkundig erfgoed en archeologie’: Rik Houthaeve
- Deskundige discipline ‘Mens – Ruimtelijke aspecten’: Rik Houthaeve
- Deskundige discipline ‘Mens – Gezondheid’: Ulrich Van Soom
- Deskundige discipline ‘Klimaat’: Koenraad Couderé

In het kader van het geïntegreerde planningsproces voor de participatieve opmaak van het PRUP ‘BEK Zaubeeek’ te Kruisem wordt een ruimtelijk veiligheidsrapport opgemaakt. De aanbesteding hiervan is lopende. De RVR-deskundige maakt ook deel uit van het planteam.

7 PROCESSTAPPEN EN BESLUITVORMINGSPROCES



7.1 Doorlopen processtappen en genomen besluitvorming

7.1.1 Voorbereidende fase (najaar 2016)

- Ruimtelijk planners, Katrien Huysman en Silke Lemant, bij de Provincie Oost-Vlaanderen maakten de projectfiche voor de reconversie van het bedrijventerrein op met:
 - de omschrijving van het project
 - de stakeholderanalyse
 - de stand van zaken

MIJLPAAL 1 (22 december 2016):

De deputatie keurde de projectfiche en de start van het planningsproces 'BEK Zulte-Kruishoutem' goed.

- Er heeft een startvergadering (10 januari 2017) en terreinbezoek (24 februari 2017) plaatsgevonden waarbij de volgende actoren aanwezig waren:
 - Bedrijvenvereniging Zulte-Kruisem
 - Gemeente Zulte
 - Gemeente Kruishoutem
 - POM Oost-Vlaanderen
 - Veneco
 - Dienst Ruimtelijke Planning Oost-Vlaanderen
- In het voorjaar van 2018 zijn er 3 stakeholder overleggen geweest met:
 - Bedrijvenvereniging Zulte-Kruisem
 - Gemeente Zulte
 - Gemeente Kruishoutem

MIJLPAAL 2 (23 mei 2019):

De deputatie keurde de heropstart van het planningsproces 'Optimalisatie BEK Zulte-Kruishoutem' goed.

7.1.2 Voorbereidende fase (juni – december 2021)

- De ruimtelijk planner maakt de procesnota voor het PRUP op.
- De ruimtelijke planner maakt de bestekken op voor de overheidsopdrachten.
 - Bestek 1: Opmaak PRUP 'BEK Zaubeeek' en bijhorend participatie- en communicatietraject
 - Bestek 2: Opmaak Plan-MER en RVR voor het PRUP 'BEK Zaubeeek'
- De stuurgroep bespreekt en valideert de procesnota voor het PRUP (7/6/2021).
- De ruimtelijk planner past de procesnota aan op basis van de bespreking en validatie in de stuurgroep.

- De ruimtelijk planner voert de gunningsprocedure voor de overheidsopdrachten 'Opmaak van een plan-MER voor het PRUP 'BEK Zaubeeek'. Er wordt gewerkt met een onderhandelingsprocedure zonder bekendmaking. De deputatie gunt de overheidsopdracht aan het studiebureau Sweco (21/10/2021).
- De ruimtelijk planner voert de gunningsprocedure voor de overheidsopdracht 'Opmaak PRUP 'BEK Zaubeeek' en bijhorend participatie- en communicatietraject'. Er wordt gewerkt met een onderhandelingsprocedure zonder bekendmaking. De deputatie gunt de overheidsopdracht aan het studiebureau Antea (2/12/2021).

7.1.3 Startfase (januari 2022 – augustus 2022)

- Het planteam maakt de startnota op.
- De stuurgroep bespreekt de startnota (4 april 2022).
- Het planteam past de startnota aan op basis van de bespreking en validatie in de stuurgroep en vult de procesnota aan.
- De ruimtelijk planner maakt het bestek op voor de overheidsopdracht: Opmaak RVR oor het PRUP 'BEK Zaubeeek'

MIJLPAAL 3 (4 augustus 2022):

De deputatie keurt de startnota goed.

7.2 Geplande processtappen en verwachte besluitvorming

7.2.1 Raadpleging (september2022 – oktober 2022)

- De decretaal voorziene raadpleging van 60 dagen en adviesvraag over de startnota vinden plaats (5 september 2022 – tot en met 3 november 2022). Aan het begin van de periode van raadpleging vindt de eerste participatieronde plaats. Het gaat om een bevraging over de startnota voor het PRUP.

7.2.2 Scopingfase (november – december 2022)

- Het planteam maakt op basis van de verwerking van de inspraakreacties en de adviezen op de startnota de scopingnota op. In de scopingnota integreert het team Mer van de Vlaamse overheid een formele beslissing inzake de reikwijdte, de detaillering en de aanpak van het plan-MER (vroegere 'richtlijnen').
- De stuurgroep bespreekt en valideert de scopingnota (xxx).
- Het planteam past de scopingnota aan op basis van de bespreking en validatie in de stuurgroep en vult de procesnota aan.

MIJLPAAL 4 (xxxx):

De deputatie keurt de scopingnota goed.

7.2.3 Fase voorontwerp (januari 2023 – maart 2023)

- Het planteam maakt het voorontwerp PRUP op. Het team van MER-deskundigen maakt voor het planteam het ontwerp plan-MER op. De VR-deskundige(n) maakt voor het planteam het ontwerp RVR op.
- Het ontwerp plan-MER ondergaat een eerste kwaliteitsbeoordeling door het team Mer van de Vlaamse overheid en eventueel noodzakelijke adviesinstanties.
- Het ontwerp RVR ondergaat een eerste kwaliteitsbeoordeling door het team Externe Veiligheid van de Vlaamse Overheid.
- De stuurgroep bespreekt en valideert het voorontwerp PRUP, het ontwerp plan-MER en het ontwerp RVR (xxxx).
- Het planteam past het voorontwerp PRUP aan op basis van de bespreking en validatie in de stuurgroep en vult de procesnota en scopingnota aan. Het team van MER-deskundigen past voor het planteam het ontwerp plan-MER aan op basis van de bespreking en validatie in de stuurgroep. Ook de VR-deskundige(n) passen voor het planteam het ontwerp RVR aan op basis van de bespreking en validatie van de stuurgroep.

MIJLPAAL 5 (xxx):

De deputatie keurt het voorontwerp PRUP, het ontwerp plan-MER en ontwerp RVR goed.

- De decretaal voorziene adviesvraag over het voorontwerp PRUP, het ontwerp plan-MER en het ontwerp RVR vindt plaats (xxx).

7.2.4 Fase ontwerp (april – november 2023)

- Het planteam maakt het ontwerp PRUP op. Het team van MER-deskundigen maakt voor het planteam het aangepast ontwerp plan-MER op. De VR-deskundige(n) maakt voor het planteam het aangepast ontwerp RVR op.
- De stuurgroep bespreekt en valideert het ontwerp PRUP, het aangepast ontwerp plan-MER en het aangepast ontwerp RVR (xxxx).
- Het planteam past het ontwerp PRUP aan op basis van de bespreking en validatie in de stuurgroep en vult de procesnota en toelichtingsnota aan. Het team van MER-deskundigen past voor het planteam het aangepast ontwerp plan-MER aan op basis van de bespreking en validatie in de stuurgroep. Ook de VR-deskundige(n) passen voor het planteam het ontwerp RVR aan op basis van de bespreking en validatie van de stuurgroep.

- Tijdens deze fase kunnen voorbereidende stappen genomen worden voor een eventuele onteigeningsprocedure. Een voorlopig onteigeningsbesluit kan worden genomen door de onteigenende overheid en het onteigenings- en projectplan kan worden opgemaakt. Men kan starten met de onderhandelingsfase.

MIJLPAAL 6 (xxxx):

De provincieraad stelt het ontwerp PRUP, het aangepast ontwerp plan-MER en het aangepast ontwerp RVR voorlopig vast.

- Het decretaal voorziene openbaar onderzoek van 60 dagen vindt plaats na goedkeuring van de organisatie ervan door de deputatie (xxxx). Aan het begin van het openbaar onderzoek vindt de tweede participatieronde plaats. Het gaat om een bevraging over het ontwerp PRUP, het ontwerp plan-MER en het ontwerp RVR. Het openbaar onderzoek van het PRUP kan samenvallen met het openbaar onderzoek van een eventueel onteigeningsplan.
- Het planteam maakt het ontwerpadvies over de ingediende adviezen en bezwaren op.
- De PROCORO brengt een advies uit over de ingediende adviezen en bezwaren (xxxx).

7.2.5 Fase definitief plan (december 2023 – maart 2024)

- Het planteam maakt het definitief PRUP op. Het team van MER-deskundigen maakt voor het planteam het definitief plan-MER op. De VR-deskundige(n) maakt voor het planteam het definitief RVR op.
- Het definitief plan-MER ondergaat de finale kwaliteitsbeoordeling door het team Mer van de Vlaamse overheid (vroegere ‘goedkeuring’).
- Het definitief RVR ondergaat de finale kwaliteitsbeoordeling door het team Externe Veiligheid van de Vlaamse Overheid.
- De stuurgroep bespreekt en valideert het definitief PRUP, het definitief plan-MER en het definitief RVR (xxx).
- Het planteam past het definitief PRUP aan op basis van de bespreking en validatie in de stuurgroep en vult de procesnota aan. Het team van MER-deskundigen past voor het planteam het definitief plan-MER en MOBER aan op basis van de bespreking en validatie in de stuurgroep. Ook de VR-deskundige(n) passen voor het planteam het definitief RVR aan op basis van de bespreking en validatie van de stuurgroep.

MIJLPAAL 7 (xxx):

De provincieraad stelt het PRUP, het plan-MER en de RVR definitief vast.

- Na de schorsings- en vernietigingsperiode bij de Vlaamse regering wordt de definitieve vaststelling van het PRUP in het Belgisch Staatsblad gepubliceerd, waarna het na 14 dagen in werking treedt (xxxx).

- Pas na de definitieve vaststelling van het rup kan overgegaan worden tot de fase van de zelfrealisatie in het kader van een eventuele onteigeningsprocedure. De verdere procedure neemt 1 à 2 jaar in beslag.

8 COMMUNICATIE EN PARTICIPATIE

Via een participatief traject geven we de bevolking, bedrijven, verenigingen, organisaties, administraties en potentiële belanghebbenden ruime inspraak in het proces.

De intensiteit van wederzijdse betrokkenheid tussen de stuurgroep en de stakeholders duiden we aan met de participatieladder. Deze bestaat uit de volgende participatieniveaus: informeren, raadplegen, adviseren, coproduceren en meebeslissen. Per fase in het proces kan de graad van participatie verschillen. Hoe hoger op de participatieladder, hoe meer invloed de stakeholders kunnen uitoefenen. Dit traject situeert zich hoofdzakelijk op het niveau van adviseren.

Stakeholders kunnen hun advies geven bij de opmaak van het provinciaal ruimtelijk uitvoeringsplan (PRUP). We nodigen ze uit om ideeën, problemen en oplossingen aan te dragen. Ondanks deze inbreng kunnen de stuurgroep en de deputatie / provincieraad anders beslissen en dus van het advies afwijken.

Het participatietraject verloopt in 2 rondes. De mate van inspraak dient in elke participatieronde duidelijk vastgelegd en gecommuniceerd te worden. Zo weet iedereen wat precies kan worden verwacht.

8.1 Doelgroepen

8.1.1 Stuurgroepleden, relevante administraties en experts

Een eerste belangrijke doelgroep bestaat uit de stuurgroepleden, aangevuld met vertegenwoordigers uit relevante administraties (op gemeentelijk, provinciaal en gewestelijk niveau) en (thematische) experts.

Een goede methodiek voor deze doelgroep is een werkatelier.

8.1.2 Commissies

We betrekken in het traject ook de PROCORO en de GECORO's van Kruisem en Zulte.

Daarnaast geven we ook de relevante commissies van de provincie- en gemeenteraden een stem.

De commissies informeren we over het proces en vragen we om advies. Door een methodiek te koppelen aan een plenaire toelichting verzamelen we adviezen.

8.1.3 Specifieke doelgroepen

Tijdens het proces kunnen we ook een aantal specifieke doelgroepen definiëren, bv. gekoppeld aan relevante thema's.

In het planningsproces voorzien we een traject op maat met minstens volgende specifieke doelgroepen:

- De bedrijvenvereniging Zulte-Kruisem
- De eigenaars binnen het plangebied (landbouwers en bewoners)

8.1.4 Omwonenden en ruime bevolking

Omwonenden en de ruime bevolking vormen ook een belangrijke doelgroep.

Een goede methodiek voor deze doelgroep is een vrij toegankelijke participatiemarkt waarop deelnemers hun meningen en bezorgdheden met ons kunnen delen.

8.2 Geplande communicatie en participatie

Tijdens het geïntegreerde planningsproces voor het PRUP 'BEK Zaubeeek' worden twee algemene momenten van communicatie en participatie voorzien:

- één naar aanleiding van de raadpleging over de startnota
- één naar aanleiding van het openbaar onderzoek

Aanvullend voorzien we momenten van communicatie en participatie voor de specifieke doelgroepen.

8.2.1 Eerste participatieronde (september-oktober 2022)

We leggen de startnota voor het PRUP aan de doelgroepen voor. We koppelen de tijdens de eerste participatieronde verzamelde input terug. Ook koppelen we terug over waarom een bepaald advies wel of niet werd gevolgd. De mate van participatie situeert zich dus op het niveau adviseren van de participatieladder. We informeren ook duidelijk over de formele inspraakmogelijkheden tijdens de raadpleging.

Met dat doel organiseren we:

- een toelichting op de PROCORO (6 september 2022)
- een toelichting op de GECORO Kruisem (september 2022)
- een toelichting op de GECORO Zulte (september 2022)
- een toelichting op de provincieraadscommissie (4 oktober 2022)
- een toelichting op de gemeenteraadscommissie Kruisem (september 2022)
- een toelichting op de gemeenteraadscommissie Zulte (september 2022)
- een participatiemoment over PRUP 'BEK Zaubeeek' (13 september 2022)

8.2.2 Tweede participatieronde (september - oktober 2023)

We informeren alle doelgroepen samen over het ontwerp PRUP (inclusief aangepast ontwerp plan-MER) op een grootschalige infomarkt. Het is hierbij belangrijk dat we terugkoppelen over de gekregen input tijdens de vorige participatieronde en dat we duiden waarom een bepaald advies wel of niet werd gevolgd. We informeren ook duidelijk over de formele inspraakmogelijkheden tijdens het openbaar onderzoek.