

# Poelenplan Rodeland

## Monitoring 2025

---



Natuurpunt Studie  
contact: [studie@natuurpunt.be](mailto:studie@natuurpunt.be)  
Coxiestraat 11 • 2800 Mechelen  
[studie@natuurpunt.be](mailto:studie@natuurpunt.be) • [www.natuurpunt.be](http://www.natuurpunt.be)

**OPDRACHTGEVER  
LEIDEND AMBTENAAR  
BEGELEIDING**

**Provincie Oost-Vlaanderen  
Veerle Mertens**

**TERREINWERK  
TEKST  
EINDREDACTIE**

**Dirk Fiers, Elke Roels  
Elke Roels  
Jorg Lambrechts**

**Wijze van citeren:**

Roels, E. (2025). Poelenplan Rodeland. Monitoring 2025. Rapport Natuurpunt Studie 2025-31.

© December 2025

Met dank aan de vrijwilligers en collega's van Natuurpunt voor hun bijdrage.

# Inhoudsopgave

Samenvatting.....	5
Inleiding.....	6
<b>1</b> <b>Materiaal en methode</b> .....	<b>7</b>
1.1    Algemeen .....	7
1.2    Fuikvangsten.....	7
1.3    Schepnetvangsten .....	8
1.4    Auditieve waarnemingen.....	9
1.5    Technische fiche.....	10
1.6    Finaal terreinbezoek .....	11
<b>2</b> <b>Soortbespreking</b> .....	<b>11</b>
<b>3</b> <b>Waterhoudend karakter 2025</b> .....	<b>12</b>
<b>4</b> <b>Monitoring poelen</b> .....	<b>14</b>
4.1    Aelmoeseneiebos: poel aan kindercrèche (9090 Gontrode).....	15
4.2    Aelmoeseneiebos: watermunt-vlakte (9860 Landskouter).....	17
4.3    Meersstraat: hooiland met Egelboterbloem (9090 Gontrode).....	19
4.4    Beekstraat: amfibieënpoel (9860 Moortsele) .....	21
4.5    Betsbergbos: kleine bospoel (9860 Landskouter).....	23
4.6    Betsbergbos: grote wederik-vlakte (9860 Landskouter).....	25
4.7    Borgwal: noordelijke bospoel (9890 Vurste) .....	27
4.8    Borgwal: zuidelijke bospoel (9890 Vurste) .....	29
4.9    Christoforuspoel (9820 Munte) .....	31
4.10   Evenakkerstraat (9890 Vurste) .....	33
4.11   Ganzendam: pitrus-weiland met Egelboterbloem (9890 Vurste) .....	35
4.12   Kattenberg (9860 Balegem) .....	36
4.13   Kouterweg: grote poel in tuin (9860 Oosterzele) .....	38
4.14   Kouterweg: kleine poel in tuin (9860 Oosterzele) .....	40
4.15   Mollekens: bospoel (9860 Oosterzele) .....	41
4.16   Sint-Antoniussplein 10: grote kroospoel (9860 Moortsele) .....	43
4.17   Uilhoek: ANB-percelen (9860 Moortsele) .....	45
<b>5</b> <b>Herpetologisch belang gemonitorde poelen</b> .....	<b>47</b>
5.1    Poel en landhabitat in goede staat.....	48

5.1.1	Pionierssituatie .....	48
5.1.2	Oevervegetatie goed ontwikkeld .....	48
5.1.3	Bospoel .....	49
5.2	Verlanding .....	49
5.3	Aanwezigheid vis .....	49
6	Conclusies.....	51
7	Referenties.....	53
8	Bijlagen.....	54
8.1	Situering onderzochte poelen .....	54
8.2	Samenvatting technische fiches .....	55
8.3	Soortenlijsten .....	56
8.3.1	Amfibieën, waterorganismen en insecten .....	56

## Samenvatting

In opdracht van de Provincie Oost-Vlaanderen werd een monitoring uitgevoerd van 17 poelen die de voorbije jaren werden aangelegd of geruimd in het kader van het Rodelandproject (Merelbeke-Melle, Oosterzele en Gavere). Dit onderzoek evalueert de effectiviteit van eerdere herstel- en aanlegwerken voor Europees beschermde amfibieën. De inventarisatie vond plaats via fuikvangsten (adulten), schepnetbemonstering (larven) en aanvullende visuele en auditieve waarnemingen. De resultaten werden sterk beïnvloed door de weersextremen van 2025. Na een recordnatte winter (278,3 mm neerslag) volgde de droogste lente uit de recente geschiedenis en een droge zomer. Hierdoor crashte de freatische grondwaterstand van zeer hoog (>90%) in januari naar zeer laag (>80%) in september.

De amfibieënmonitoring van 2025 toont aan dat de Vinpootsalamander en de Alpenwatersalamander de meest wijdverspreide soorten zijn in Rodeland. Deze soorten werden aangetroffen in respectievelijk 15 en 14 van de 17 onderzochte poelen (als larve en/of adult). In 7 van de poelen werd bovendien een derde soort vastgesteld, de Kleine watersalamander. Vooral de snelheid waarmee de nieuwe poelen gekoloniseerd worden, is een zeer hoopgevend resultaat. In 4 poelen is de aanwezigheid van vis vastgesteld. In deze visrijke poelen werden geen larven van watersalamanders gevonden, ondanks de aanwezigheid van volwassen exemplaren. Bij twee van deze locaties zorgde de instroom van vervuild beekwater bovendien voor giftige concentraties aan voedingsstoffen.

Afhankelijk van de specifieke situatie per poel zijn er verschillende beheermogelijkheden om de ecologische kwaliteit te verhogen. Hierbij is het essentieel om altijd naar het grotere landschappelijke plaatje te blijven kijken. Het uiteindelijke doel is de uitbouw van een robuust netwerk van poelen dat onderling verbonden is. Een dergelijk netwerk verhoogt de veerkracht van de populaties en verkleint de impact wanneer een individuele poel tijdelijk ongeschikt wordt. De (her)aanleg van de poelen die hier gemonitord zijn, zorgt duidelijk voor de uitbreiding van kwalitatief leefgebied voor herpetofauna.

## Inleiding

Het Rodelandproject is een landschapsproject in de open ruimte op het grondgebied van de gemeenten Merelbeke-Melle, Oosterzele en Gavere. Het Rodelandproject vertrekt vanuit een uniek samenwerkingsverband. Overheden, natuur- en landbouworganisaties en onderzoeksinstituten werken er samen om het landschap rond de Makegemse bossen, het Gentbos, het Aelmoeseneiebos en de beekvalleien van de Driesbeek, de Gondebeek en de Molenbeek te versterken en verder te ontwikkelen.

In de samenwerkingsovereenkomst van het Rodelandproject werden 14 doelstellingen geformuleerd. Eén van deze doelstellingen is het uitwerken van maatregelen voor het herstel, behoud, versterking en uitbreiding van de leefgebieden van Europees beschermde soorten. Voor amfibieën werd er daarom een Poelenplan uitgewerkt in opdracht van de provincie Oost-Vlaanderen (Verbelen, 2021). De gemeente Merelbeke werd in het Poelenplan Rodeland niet opgenomen omdat deze gemeente zelf al een eigen poelenplan en monitoring in uitvoering heeft (Verbelen et al. 2005). Met deze poelenplannen wil de provincie de basis leggen voor duurzame, klimaatbestendige amfibiepopulaties en inzetten op o.a. biodiversiteit en landschapsontwikkeling. In navolging op dat poelenplan van 2021 werd in 2025 een monitoring uitgevoerd van 17 poelen. De resultaten van deze monitoring worden in dit rapport besproken.

# 1 Materiaal en methode

## 1.1 Algemeen

De inventarisatie van de poelen gebeurt in meerdere rondes waarbij een combinatie van verschillende methodes werd toegepast (Groeneveld, 1997). Dit verhoogt de detectiekans van de aanwezige herpetofauna. In tabel 1 vind je een overzicht van welke soorten je met welke methodes kan inventariseren. In dit geval werden er twee fuikenrondes, een schepnetronde en een extra veldbezoek per poel uitgevoerd. De eerste fuikenronde vond plaats tussen 15 maart en 15 april, de tweede tussen 15 april en 15 mei. Dit komt overeen met de periode waarin de adulte watersalamanders zich in hun waterbiotoop begeven. Ook is het mogelijk om adulten, legsels of larven van bruine kikker en gewone pad waar te nemen in die periode. Vervolgens werd de schepnetronde uitgevoerd tussen 25 mei en 10 juli. Dit is de ideale periode om larven van salamanders te bemonsteren. Visuele waarnemingen van adulten en/of legsels, net als auditieve waarnemingen van de adulten werden bij elk bezoek genoteerd.

Tabel 1 Gebruikte inventarisatiemethodes met onderscheid tussen de meest efficiënte methode (zwart) en aanvullende methodes (grijs).

INVENTARISATIEMETHODE	Auditieve waarneming	Zichtwaarneming eitjes	Zichtwaarneming adulten	Fuikvangst adulten	Fuikvangst larven	Schepnetvangst adulten	Schepnetvangst larven
Vuursalamander							
Alpenwatersalamander							
Kamsalamander							
Vinpootsalamander							
Kleine watersalamander							
Gewone pad							
Bruine kikker							
Bastaardkikker							
Meerkikker s.l.							

Om verspreiding van virussen, bacteriën en schimmels tussen poelen onderling te voorkomen, werd het gebruikte materiaal indien nodig gedroogd en ontsmet met 70% ethanol. Dit gebeurde alleen bij poelen waartussen de amfibieën niet op natuurlijke wijze kunnen migreren.

## 1.2 Fuikvangsten

Deze methode is optimaal geschikt om de aanwezigheid van adulte watersalamanders in een poel vast te stellen. In elke poel worden in de loop van namiddag, ongeacht de oppervlakte, twee fuiken geplaatst van het type 'Vermandel' (figuur 1). Bij het plaatsen van de fuiken wordt er rekening gehouden met de oevervegetatie van de poel en de oriëntatie. Indien mogelijk werd de fuikmond naar de meest zonbeschenen kant geplaatst, in vegetatie die door amfibieën wordt geprefereerd (bv. Mannagras). De bovenkant van de fuik blijft steeds boven water om te zorgen dat er voldoende zuurstof aanwezig is. Aan de zijkant wordt een touw bevestigd dat dan rond een boom of haak aan de oever wordt gespannen. Dit vermijdt dat de fuik verder wegzakt en volledig onder water komt te staan. De volgende dag worden de fuiken in de voormiddag uit het water gehaald en gecontroleerd. De soort, het geslacht en het levensstadium (bv. larve) van elk individu worden genoteerd waarna ze terug vrijgelaten worden.



*Figuur 1 Tijdens de eerste en tweede inventarisatieronde worden de poelen bemonsterd met amfibieënfuiken (foto: Robert Jooris).*

### **1.3 Schepnetvangsten**

Deze methode wordt gebruikt om vast te stellen of er larven van watersalamanders in de poelen aanwezig zijn en maakt gebruik van een RAVON schepnet met een maaswijdte van 3mm x 3mm. Vanaf de oever wordt het schepnet richting het midden van de poel in het water gestoken en langsheen de bodem terug naar de oever getrokken. Het schepnet (incl. bladafval en/of watervegetatie) wordt doorzocht en de vastgestelde larven worden zo veel mogelijk gedetermineerd tot op soort met uitzondering van de larven die nog niet ver genoeg ontwikkeld zijn. Tussen de larven van vinpootsalamanders en kleine watersalamanders wordt er standaard geen onderscheid gemaakt omdat ze te hard op elkaar lijken. Deze handeling wordt om de twee meter herhaald over de gehele omtrek van de poel met een maximum van 30 scheppen als de poel te groot is. Na determinatie wordt de volledige inhoud van het schepnet teruggeplaatst in de waterkolom. Een sterk ontwikkelde randvegetatie of de diepte van een poel kunnen ervoor zorgen dat het niet mogelijk is om op deze manier de volledige poel te bemonsteren. In die zeldzame gevallen wordt geschept waar mogelijk en wordt dit genoteerd.



*Figuur 2 Tijdens de derde inventarisatieronde worden alle locaties op een gestandaardiseerde manier met een schepnet bemonsterd (foto: Jens D'Haeseleer).*

#### **1.4 Auditieve waarnemingen**

Er zijn een aantal moeilijkheden bij het inventariseren van 'groene kikkers' (= Bastaardkikkers en meerkikkers *s.l.*). Over het algemeen verkiezen deze soorten grote, diepe poelen met een sterk ontwikkelde onderwatervegetatie. De eitjes liggen verscholen tussen de waterplanten of zakken bij gebrek aan vegetatie naar de bodem. Visueel zijn de legsels dus niet makkelijk waar te nemen. Larven foerageren ook vaak diep tussen de vegetatie en zijn snelle zwemmers. Dit maakt het moeilijker om ze te vangen met een schepnet. Bovendien is het niet mogelijk om op basis van de larven een onderscheid te maken tussen de groene kikkers. Adulten in de hand kunnen wel op soort gebracht worden maar ze worden niet zo vaak teruggevonden in fuiken of in een schepnet en ook dan zijn er valkuilen bij de determinatie. Individuen op de oever zijn moeilijk op soort te brengen omdat ze snel het water in plonzen bij verstoring. Dit gedrag vertonen bruine kikkers en gewone padden wel minder dus je kan met een redelijke zekerheid zeggen dat het om een groene kikker gaat. Om een uitsluitsel te kunnen geven over het soort groene kikker worden deze methodes aangevuld met auditieve waarnemingen.

Mannetjes van 'groene kikkers' produceren zes verschillende roepen: één paringsroep, twee territoriumroepen, twee bevrijdingsroepen en één stressroep. De paringsroep is de meest opvallende en vooral de meest soortspecifieke. Deze roep is slechts over een vrij korte periode van het jaar

hoorbaar, met de meeste roepactiviteit in volle voortplantingsperiode, wanneer roepende mannetjes zich in paarkoren verzamelen. Deze periode situeert zich vooral tussen eind april en eind mei, begin juni. De roepfrequentie en de periode van roepen bij 'groene kikkers' is dan sterk afhankelijk van het weer en vooral van de lucht- en watertemperatuur. Zowel Bastaardkikkers als meerkikkers *s.l.* roepen vooral bij warm weer en wanneer de watertemperatuur tussen 17 en 22 °C schommelt. Bij temperaturen beneden 10 tot 12 °C stopt de roepactiviteit. Ook de periode van het jaar beïnvloedt de roepactiviteit. Zo is het roepgedrag in de periode kort voor de copulatie meer afhankelijk van de weersomstandigheden dan in volle paringsperiode. Om de roepactiviteit van aanwezige 'groene kikkers' te stimuleren, kan de paringsroep van beide soorten worden afgespeeld.

## 1.5 Technische fiche

Tijdens de schepnetronde worden niet alleen alle amfibieën en waterdieren genoteerd maar ook andere waarnemingen en enkele abiotische factoren. Op die manier kan rekening gehouden worden met alle factoren bij beheeradvies. Deze fiche bestaat uit:

- **Volgnummer:** de volgnummers doorgegeven door de provincie waren niet uniek per poel. Daarom zijn de poelen in dit rapport opnieuw genummerd van 1 tot 17. Dit zijn de cijfers die heel het rapport door gebruikt worden om de poelen aan te duiden.
- **(Deel)gemeente:** voor elke poel wordt op de technische fiche aangegeven in welke (deel)gemeente deze is gelegen.
- **Waarnemer:** de naam van de persoon die de inventarisatie uitvoert, wordt steeds op het inventarisatieformulier ingevuld
- **Datum van terreinbezoek**
- **Type water:** deze categorie beschrijft het type van het waterhabitat in meer detail. Onderstaand worden enkel die types weerhouden die potentieel in het projectgebied kunnen voorkomen. Vennen, groeueplassen, kreken, duinpannen en dergelijke worden dus niet in deze selectie weerhouden.
  - 1: bron/bronpoel:** een waterpartij ontstaan door opwelling van bronwater. Dit type wordt enkel als dusdanig genoteerd wanneer opwelling duidelijk zichtbaar is. Wordt de aanwezigheid van een opwellende bron vermoed (bv. omwille van een aantal kwelindicatoren) maar is de opwelling niet zichtbaar, dan wordt de locatie als 'poel' getypeerd.
  - 2: poel:** een waterpartij van geringe oppervlakte (in een weide, bos, moeras, broek, ...) die meestal op natuurlijke of toevallige wijze is ontstaan. Ook veedrinkpoelen worden als 'poel' gedefinieerd.
  - 3: bomkrater:** een depressie ontstaan door de inslag van een ontplofte bom of landmijn.
  - 4: vijver:** een waterbekken aangelegd op natuurlijk substraat (uitgegraven of aangepast), al dan niet gebruikt voor viskweek of hengelsport. Hiertoe behoren ook siervijvers, park- en tuinvijvers, kasteel- en molenvijvers, zwem- en recreatievijvers, waterbekkens voor tuinbouwirrigatie.
  - 5: kunstmatig:** een bak of geul in beton of kunststof (bv. een opstaande of gelijkgrondse betonnen veedrinkbak in een weide), tuinvijvertjes aangelegd op kunstmatig substraat (bentoniet, polyester, ...). Om welk type van kunstmatige waterkom het gaat, wordt op de technische fiche geduïd.
  - 6: ondergelopen terrein:** een tijdelijke plas, veelal ontstaan na hevige of langdurige regenval of door overstroming van een nabij gelegen waterloop.
  - 7: greppel:** deze term wordt voorbehouden aan ondiepe watergangen die minder dan één meter breed zijn. Het onderscheid tussen 'greppel' en 'sloot' is niet altijd even duidelijk.
  - 8: sloot:** kunstmatige, smalle afwateringskanalen, breder dan één meter, die niet of slechts tijdelijk uitdrogen en waarin de stroming van het water kan variëren van stilstaand tot snelstromend.
- **Beschaduwing:** deze categorie wordt opgedeeld in ruwe klassen en geeft de geschatte beschaduwing weer op het middaguur op een zonnige dag.
  - 0%
  - <30%
  - 30-59%

- 60-99%
- 100%
- **Drijvende vegetatie en algen:** alle algen en alle waterplanten waarvan de bladeren op het water drijven. Hierbij gaat het voornamelijk om soorten als Kikkerbeet, Gele plomp, Witte waterlelie, sommige fonteinkruiden, kroos, ... Algen worden niet op naam gebracht. Er wordt een schatting gemaakt van de bedekkingsgraad van het wateroppervlak aan de hand van de volgende klassen.
  - 0%
  - 1-24%
  - 25-49%
  - 50-74%
  - 75-99%
  - 100%
- **Onderwatervegetatie:** alle levende blad- en stengelachtige structuren die zich onder het wateroppervlak bevinden. In hoofdzaak wordt hiermee een aantal soortgroepen bedoeld als kranwier, hoornblad, vederkruid, waterranonkel, waterpest, sterrenkroos: planten die bijna niet boven het wateroppervlak uitsteken. Deze categorie wordt opgedeeld in dezelfde klassen.
  - 0%
  - 1-24%
  - 25-49%
  - 50-74%
  - 75-99%
  - 100%
- **Diepte:** De diepte wordt gemeten tijdens de derde inventarisatieronde waarbij het schepnet fungeert als meetstok. De diepte wordt opgedeeld in 4 klassen.
  - <0.5m
  - 0.5m-1m
  - 1m-1.5m
  - >1.5m
- **Aantal scheppen bij schepnetronde**
- **Aanwezigheid vis**
- **Oppervlakte:** Indien de poel op de digitale versie van de meest recente topografische kaarten en/of orthofoto's staat aangegeven, kan de maximale poelloppervlakte exact digitaal worden bepaald. Anders wordt er een schatting gemaakt in het veld.
- **Waterkwaliteit:** Er wordt een inschatting gemaakt op basis van de helderheid en het gebruik van de poel rekening houdend met de aanwezige waterorganismen en vegetatie(zones).

## 1.6 Finaal terreinbezoek

Het finale terreinbezoek heeft als doel om na te gaan of de poel voldoende lang waterhoudend is en wordt uitgevoerd in de eerste helft van augustus. Indien de poel op dat moment nog in goede staat is, kunnen we er vanuit gaan dat de meeste larven voldoende tijd hebben om te ontwikkelen. Het droogvallen van een poel is niet altijd een probleem zolang dit voldoende laat in het seizoen pas gebeurt. Het voordeel is dan de kans op kolonisatie door vis verkleind wordt. Extra waarnemingen tijdens dit bezoek over de status van de poel, de vegetatie, enz. worden verder aangevuld op de technische fiche.

## 2 Soortbespreking

Voor een gedetailleerde beschrijving van de soorten die voorkomen in het projectgebied verwijs ik naar Poelenplan Rodeland (Verbelen, 2021). De meest recente verspreidingskaart kan u vinden op [waarnemingen.be](http://waarnemingen.be).

### 3 Waterhoudend karakter 2025

De afgelopen winter (december 2024 – februari 2025) viel er in totaal 278,3 mm neerslag in Ukkel (normaal: 228,6 mm), wat het één van de natste winters maakt sinds het begin van de metingen. Daarmee werd het absolute record van bijna een eeuw geleden (lente 1924 – winter 1926) geëvenaard. Deze grote hoeveelheid viel op 50 dagen (normaal: 55,2 dagen).

In de lente van 2025 viel slechts 54,4 mm neerslag in Ukkel (normaal: 165,6 mm). Dit is veruit de laagste neerslaghoeveelheid voor dit seizoen voor de huidige referentieperiode (1991–2020). (vorig record: 70,7 mm in 2011). Het absolute record blijft staan op 1893 (37,6 mm), de enige lente waarin er nog minder neerslag is gevallen sinds het begin van de waarnemingen in 1833. In de lente van 2025 viel deze hoeveelheid hier op 20 dagen (normaal: 43,5 dagen), een nieuw absoluut record (metingen vanaf 1833). Het vorige record staat op 23 dagen (1880, 2020 en 2022). De droge lente maakte een einde aan de lange reeks van opeenvolgende seizoenen met meer neerslag dan gemiddeld.

De zomer van 2025 telde in Ukkel 35 neerslagdagen (normaal 42,6) waarop er in totaal 130,0 mm is gevallen (normaal: 234,2 mm). Daarmee is de zomer van 2025 de tweede droogste zomer van de huidige referentieperiode (1991-2020). Enkel de zomer van 2022 was nog droger (110,6 mm). Wanneer we naar de volledige reeks kijken (metingen sinds 1833), zien we dat de zomer van 2025 op de vijftiende plaats van droogste zomers staat.

De droge zomer van 2025 volgt na de droogste lente van de huidige referentieperiode. Tijdens deze twee seizoenen samen viel er slechts 184,4 mm (normaal: 399,8 mm). Daarmee is de periode van 1 maart 2025 t.e.m. 31 augustus 2025 de droogste van de huidige referentieperiode en de 2de droogste sinds 1892. Dezelfde periode was enkel in 1921 droger (met slechts 133,5 mm neerslag).

**Conclusie: terwijl de winter 2024 – 2025 nog één van de natste was sinds de tellingen, werden de lente en zomer van 2025 extreem droog (bron: klimatologische seizoensoverzichten, [www.KMI.be](http://www.KMI.be)).**

Dit vertaalt zich ook duidelijk in de freatische grondwaterstand. Begin januari 2025 vertoonde 91% van de meetplaatsen een hoge (31%) tot zeer hoge (60%) freatische grondwaterstand. 8% vertoonde een normale, en 1% een zeer lage grondwaterstand. De grondwaterstand is hoger dan die van begin januari 2023. Er waren toen minder (ca. 40%) hoge tot zeer hoge grondwaterstanden, en het aandeel laag tot zeer laag lag nog rond de 20%. Begin januari 2024 stond het grondwater nog hoger dan in 2025: het aandeel hoog tot zeer hoog lag rond de 94% (met >80% zeer hoog).

Begin april 2025 vertoonde 36% van de meetplaatsen een hoge (18%) tot zeer hoge (18%) freatische grondwaterstand. 51% vertoonde een normale, en 13% een lage (12%) tot zeer lage (1%) grondwaterstand. Begin april 2025 is de situatie van de (absolute) freatische grondwaterstanden dus opmerkelijk lager dan een jaar geleden, begin april 2024, met 36% vs. ruim 90% hoge tot zeer hoge grondwaterstanden. Ook 2 jaar geleden, begin april 2023, was de situatie hoger met toen rond de 80% hoge tot zeer hoge grondwaterstanden.

Begin juni 2025 vertoonde 45% van de meetplaatsen een lage (39%) tot zeer lage (6%) freatische grondwaterstand. 36% vertoonde een normale, en 19% een hoge (14%) tot zeer hoge (5%) grondwaterstand. Begin juni 2025 is de situatie van de (absolute) freatische grondwaterstanden lager dan hetzelfde tijdstip de voorbije twee jaren. In 2024 was er pas vanaf eind juni/juli een toename van lage grondwaterstanden te zien. Begin juni 2023 waren er minder dan 20% lage tot zeer lage grondwaterstanden.

Begin september 2025 vertoonde 82% van de meetplaatsen een lage (14%) tot zeer lage (68%) freatische grondwaterstand. 11% vertoonde een normale, en 7% een hoge (4%) tot zeer hoge (3%) grondwaterstand. 2025 kende een zeer droge lente en zomer in tegenstelling tot 2023 en 2024. Begin september 2025 is de situatie van het freatische grondwater dus ook lager dan begin september 2023 en veel lager dan begin september 2024 (bron Grondwaterstandindicator – Databank Ondergrond Vlaanderen).

De extreem droge lente en zomer van 2025 heeft de freatische grondwaterstand op heel wat plaatsen dus sterk naar beneden getrokken. Hierdoor zijn heel wat poelen drooggevallen, die in 2024 en zelfs in 2023 nog lang waterhoudend waren.

## 4 Monitoring poelen

De opdrachtgever selecteerde 17 bestaande poellocaties om te monitoren. Dit zijn bijna allemaal locaties waar er de afgelopen jaren of nieuwe poelen zijn gegraven of beheerwerken zijn uitgevoerd aan de bestaande poelen. De exacte situering van deze poellocaties wordt weergegeven in bijlage 8.1. Elke bemonsterde locatie wordt volgens een vast stramien besproken.

Onder **beschrijving van de omgeving** wordt de poellocatie in een ruimer kader gesitueerd. Hoe ziet het omgevend landschap er uit? Wat is de afstand tot andere waterpartijen die door amfibieën worden gebruikt? Zijn er voldoende migratiemogelijkheden? Hoe zit het met het grondgebruik?

Bij **status** wordt genoteerd wanneer de poel is aangelegd of voor het laatst is geruimd.

Onder **waarnemingen monitoring 2025** wordt er telkens een tabel gegeven met de soorten en het aantal amfibieën en vis die tijdens deze monitoring zijn waargenomen. Soorten die reeds vroeger op deze locaties zijn aangetroffen worden weergegeven in het groen. Soorten die vroeger zijn waargenomen maar niet tijdens deze monitoring worden besproken in de onderliggende tekst. Vervolgens worden de vegetatie en de relevante waarnemingen van de technische fiche verder besproken. Bij vegetatie wordt er gefocust op de algemene situatie, staat van ontwikkeling van de oevervegetatie, verlandingssoorten en aanwezigheid van exoten. Relevante waarnemingen van de technische fiche gaan over slechte waterkwaliteit, opvallende daling van het waterpeil, oppervlakte door zon beschenen enz. De volledige lijst met soorten wordt weergegeven in bijlage 8.3, de planten zijn hier niet bij opgenomen wegens te uitgebreid maar zijn ook te vinden op waarnemingen.be. Let op, het gaat hier niet over volledige streeplijsten: dat was binnen het kader van deze opdracht niet de bedoeling.

Bij **knelpunten en beheer** wordt er besproken met welke maatregelen bepaalde knelpunten kunnen worden opgelost maar ook hoe je de goede condities van een poel langer kan behouden. Dit kan dus gaan over kleine ingrepen (opvolgen en beheren van landhabitat) tot drastischere maatregelen (ruimen, wal aanleggen). In sommige gevallen is actief beheer niet gewenst (poel is niet geschikt voor herpetofauna, poel moet nog verder gekoloniseerd worden enz.)

Bij elke poel wordt het ecologisch **belang** geduid. Meestal gaat het over de waargenomen soorten amfibieën, grote(re) aantallen (van larven en/of adulten) of de rol die een bepaalde poel speelt als belangrijke voortplantingsplaats of als stapsteen naar andere poelen toe.

Belangrijk om te weten is dat 2025 in het algemeen een slecht jaar was voor de amfibieënpopulaties. Op veel locaties verspreid over Vlaanderen en voor verschillende soorten, merken we lage aantallen tijdens monitoringscampagnes. Momenteel is het moeilijk te zeggen wat hiervan de oorzaak is. Het is mogelijk dat dit gevolgen zijn van voorafgaande jaren met slechte reproductie of van de atypische neerslag van dit jaar nl. zeer veel regen in de winter en extreem droog in het voorjaar (zie §3)

#### 4.1 Aelmoeseneiebos: poel aan kindercrèche (9090 Gontrode)



*Figuur 3 Met kroos bedekte bospoel (foto: Elke Roels, 12/08/2025).*

**Beschrijving van de omgeving:** De bospoel situeert zich in het oostelijke deel van het Aelmoeseneiebos. Dit boscomplex in Merelbeke-Melle en Oosterzele valt grotendeels in het Habitatrichtlijngebied 'Bossen van het zuidoosten van de Zandleemstreek' maar het bestand waarin deze poel zich bevindt, valt hier net buiten. De nabijheid van een Natura 2000-gebied met zure eikenbeukenbossen, elzenbroekbossen, natte ruigtes en soortenrijke hooilanden staat alvast garant voor voldoende geschikt landhabitat voor amfibieën. De omgeving nabij de poellocatie wordt gekarteerd als eiken-haagbeukenbos, zuur eikenbos en zuur beukenbos en grenst in het westen aan de site van ForNaLab, een wetenschappelijke onderzoeksinstituting van de Universiteit Gent. Op dit perceel liggen nog drie andere poelen waarvan een heel grote bospoel en twee kleinere poeltjes (figuur 4).



*Figuur 4 Achter de gebouwen van ForNaLab bevinden zich vier poellocaties (één grotere, drie kleinere). De meest rechtse poel op de kaart wordt hier besproken.*

**Status:** Geruimd in zomer 2023.

**Waarnemingen monitoring 2025:**

Soort	Levensstadium	Geslacht	Aantal	Methode
Vinpootsalamander	adult	m	1	Fuik
Bruine kikker	adult	na	1	Gezien

Dit is een beschaduwde en nutriëntrijke poel. Het hele wateroppervlak is ingenomen door kroos en in de poel zelf ligt veel organisch materiaal zoals bladafval en takken van de omliggende bomen (Zwarte els, wilgen). Oevervegetatie en andere drijvende waterplanten ontbreken en in de kruidlaag rond de poel staan veel schaduwminnende soorten (Hondsdrif, Robertskruid). Dankzij de ruiming bleef de poel weer heel het jaar door waterhoudend. Veel overhangende struiken en bomen zijn toen ook gesnoeid.

Door de omgevallen bomen en takken in het water was het niet eenvoudig om de poel te bemonsteren met een schepnet maar de fuikenbemonstering en voorgaande inventarisaties doen vermoeden dat er ook heel weinig voorplanting is. Er is voorgaande jaren wel aanwezigheid van adulte Alpenwatersalamander vastgesteld in lage aantallen maar die soort is nu niet teruggevonden. Ook in de nabij gelegen grotere bospoel bleek het aantal adulte watersalamanders in 2021 eerder beperkt (Verbelen, 2021).

**Knelpunten en beheer:** Het beperken van overhangende struiken en bomen kan helpen om de hoeveelheid schaduw en nutriënten te minimaliseren maar bladafval en schaduw zijn onvermijdelijk bij poelen in een bosperceel. Het heeft geen zin om het kroos te verwijderen want in deze condities wordt deze soort meteen weer dominant.

**Belang:** Deze poel zal vooral nuttig zijn voor soorten die het goed doen in een bosrijke omgeving zoals Vinpootsalamander, Alpenwatersalamander en Bruine kikker.

## 4.2 Aelmoeseneiebos: watermunt-vlakte (9860 Landskouer)



Figuur 5 Na dit bezoek in mei is het waterpeil nog sterk gezakt (foto: Elke Roels, 30/05/2025).

**Beschrijving van de omgeving:** Het perceel waarop deze poel zich bevindt is onderdeel van natuurgebied de Gondebeekvallei en werd gekarteerd als een moerasspirearuigte met elementen van dotterbloemgraslanden. In het zuiden grenst het perceel aan een alluviaal elzen-essenbos met aangeplante populieren (onderdeel van het Aelmoeseneiebos) en langs de noordzijde stroomt de Gondebeek. Dit perceel wordt zo min mogelijk actief beheerd en vormt een rustplaats voor broedende dieren.

**Status:** Aangelegd in najaar 2023.

### Waarnemingen monitoring 2025:

Soort	Levensstadium	Geslacht	Aantal	Methode
Alpenwatersalamander	adult	m	36	Fuik
Alpenwatersalamander	adult	v	17	Fuik
Kleine watersalamander	adult	v	2	Fuik
Vinpootsalamander	adult	m	8	Fuik
Vinpootsalamander	adult	v	9	Fuik
Gewone pad	larve	Niet bepaald	>200	Fuik
Gewone pad	dood	Niet bepaald	1	Gezien
Blauwband	adult	Niet bepaald	8	Fuik
Stekelbaars	adult	Niet bepaald	>100	Schepnet

Er zijn veel ruigtekruiden terug te vinden op het perceel (Heelblaadjes, Akkerdistel) maar de oevervegetatie moet nog verder ontwikkelen. Drie verschillende soorten adulte watersalamanders hebben hun weg reeds gevonden naar deze poel maar er zijn geen larven aangetroffen tijdens de schepnetronde. Dit kan verklaard worden door de aanwezigheid van stekelbaars en Blauwband. Beide soorten prederen op legsels en larven van kikkers en salamanders. Larven van Gewone pad bevatten een natuurlijk gif (bufotoxine) waardoor ze erg onsmakelijk zijn en slechts sporadisch door vis worden gepredeerd. Deze vissoorten zijn echte kolonistoren (vooral stekelbaarzen) en slagen erin om via ondergelopen graslanden nieuwe poelen te bereiken. De Gondebeek treedt bijna jaarlijks uit zijn oevers in het natuurgebied dus nieuwe kolonisatie na droogval van de poel is onvermijdelijk. Verder stond er tijdens de schepnetronde nog amper water in de poel waardoor de concentratie aan nutriënten sterk kon toenemen. Bij het laatste bezoek waren de kleur en geur van het water en het aantreffen van een dode pad in het water indicatief voor een toxisch nutriëntengehalte.

**Knelpunten en beheer:** Deze poel heeft veel potentieel maar er zijn momenteel twee knelpunten: de waterkwaliteit en de aanwezigheid van vis. De enige manier om deze problemen samen aan te pakken is door de poel te ruimen bij droogval en met de afgegraven grond een wal rondom de poel aan te leggen. De hoogte van deze wal hangt af van de waterstand bij overstroming. Is die waterstand jaarlijks te hoog dan is deze maatregel niet aangeraden, het is niet de bedoeling een heel hoge muur te bouwen. De wal houdt de influx van vervuild water tegen en zorgt ervoor dat vissen de poel niet kunnen koloniseren. Door deze werken uit te voeren bij droogval van de poel is bestaande populatie vis gegarandeerd verdwenen.

Anderzijds moet er over nagedacht worden of deze beheermaatregel hier gewenst is. Deze locatie is zeer moeilijk bereikbaar en ruiming in het gebied is heel disruptief. Bovendien is de poel nog maar recent gegraven, een ruiming was daardoor nog niet aangewezen en levert potentieel niet voldoende slib op om de volledige poel te omwallen.

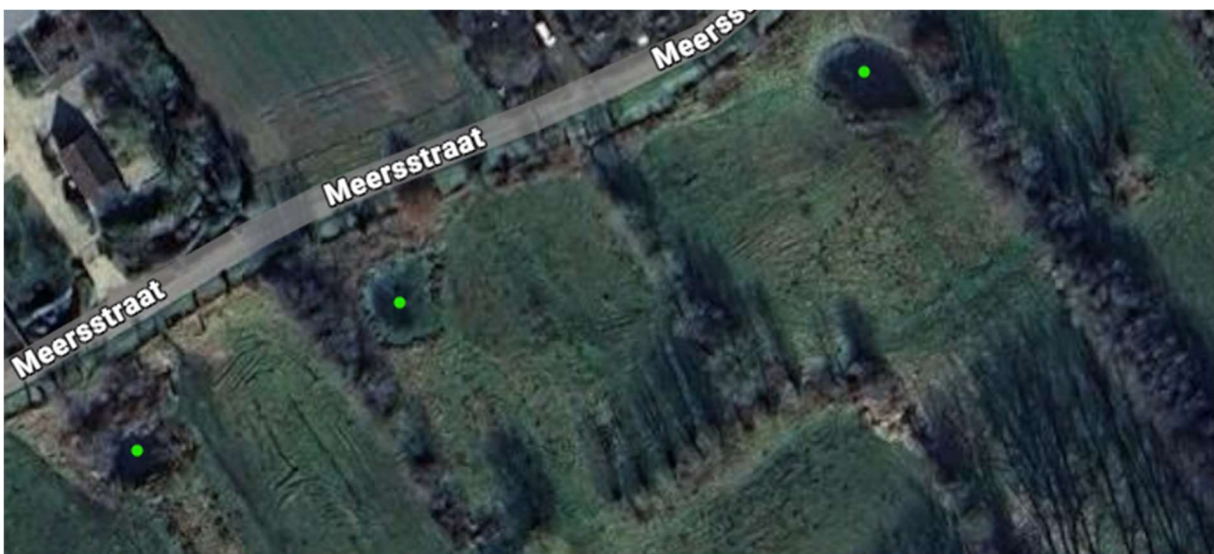
**Belang:** Momenteel is deze locatie niet geschikt als voortplantingspoel voor salamanders maar wel als voortplantingspoel voor de Gewone pad. Deze soort is beter beschermd tegen vispredatie en de subadulten verlaten het water lang voordat het nutriëntengehalte toxisch wordt. Voor andere dieren en ongewervelden zoals libellen en watervogels die op vis prederen, kan deze poel ook van belang zijn. Als er beslist wordt om de beheerwerken uit te voeren, kan dit een belangrijke poel worden voor amfibieën in het algemeen.

### 4.3 Meersstraat: hooiland met Egelboterbloem (9090 Gontrode)



*Figuur 6 Situatie zoals die eruit zag eind mei, later is de hoeveelheid kroos nog toegenomen (foto: Elke Roels, 30/05/2025).*

**Beschrijving van de omgeving:** Ook dit perceel is onderdeel van natuurgebied de Gondebeekvallei en werd gekarteerd als soortenrijk permanent cultuurgrasland met goed ontwikkelde houtkanten gedomineerd door wilgen. Langs de zuidzijde van het grasland stroomt de Gondebeek. Op de gelijkaardige graslanden ten westen van onderzochte poel bevinden zich nog twee poelen (figuur 7).



*Figuur 7 Luchtfoto van een deel van het natuurgebied 'Gondebeekvallei'. De meest rechtse poel op de kaart wordt hier besproken.*

**Status:** Aangelegd in 2022.

**Waarnemingen monitoring 2025:**

Soort	Levensstadium	Geslacht	Aantal	Methode
Alpenwatersalamander	adult	m	36	Fuik
Alpenwatersalamander	adult	v	11	Fuik, schepnet
Kleine watersalamander	adult	v	8	Fuik, schepnet
Vinpootsalamander	adult	m	13	Fuik
Vinpootsalamander	adult	v	10	Fuik, schepnet
Alpenwatersalamander	larve	Niet bepaald	13	Schepnet
Kleine watersalamander/ Vinpootsalamander	larve	Niet bepaald	13	Schepnet
Bastaardkikker	adult	Niet bepaald	Niet bepaald	Gehoord, Schepnet
Groene kikker onbekend	(sub)adult	Niet bepaald	5	Gezien, plonzen geteld
Groene kikker onbekend	larve	Niet bepaald	2	Schepnet
Meerkikker	(sub)adult	Niet bepaald	Niet bepaald	Gehoord, Schepnet

Er zijn drie soorten watersalamanders en twee soorten groene kikkers aangetroffen in verschillende levensstadia. In tegenstelling tot de poel ten zuiden van de Gondebeek is hier geen vis aangetroffen. Het landhabitat is gevarieerd met nabij de poel veel vochtminnende kruidachtigen (vb. Watermunt, Moerasrolklaver, Egelboterbloem) gevolgd door hogere (ruigte)planten (Koninginnekruid, Gewone engelwortel) en uiteindelijk een bomenrij bestaande uit Zomereik en Wilgen. Het waterpeil van de poel zakt naarmate het seizoen vordert en de hoeveelheid kroos neemt toe maar niet in zo een mate dat het momenteel een probleem vormt voor herpetofauna.

**Beheer:** Het is een mogelijkheid om te zorgen dat de oeverplanten zich niet te sterk uitbreiden om de goede staat van deze poel te behouden. Vooral Grote lisdodde kan verlanding van de poel stimuleren. Door uitbreiding van deze plant te beperken kan je dit proces tegengaan en een ruiming zo lang mogelijk uitstellen. De makkelijkste manier is om de stengel af te knippen op zo een hoogte dat het overblijvende deel onder water komt te staan in de winter. De wintervorst zal de verdere groei sterk afremmen. Een andere manier is om bij een lage waterstand delen van de plant inclusief wortelstok te verwijderen. Dit zal uitbreiding van Grote lisdodde drastisch tegengaan maar is ook een heel zwaar manueel werk en daarom minder aangeraden. Anderzijds kan je er ook voor kiezen om te wachten tot de poel (grotendeels) dichtgegroeid of verland is, om dan machinaal ruimen.

**Belang:** Zeer geschikte voortplantingspoel voor amfibieën.

#### 4.4 Beekstraat: amfibieënpoel (9860 Moortsele)



Figuur 8 Poel met veel vegetatie en bruine kleur door infiltratie van verontreinigd beekwater (foto: Elke Roels, 03/06/2025).

**Beschrijving van de omgeving:** De poel ligt net ten oosten van de Molenbeek. Het perceel waarop deze poel werd uitgegraven, werd in 2003 gekarteerd als een biologisch zeer waardevol alluviaal elzenessenbos. Ondertussen werd het bos deels gekapt en de poel werd aangelegd in 2017.

**Status:** Geruimd in 2022.

##### **Waarnemingen monitoring 2025:**

Soort	Levensstadium	Geslacht	Aantal	Methode
Alpenwatersalamander	adult	m	55	Fuik, schepnet
Alpenwatersalamander	adult	v	31	Fuik
Kleine watersalamander	adult	m	6	Fuik
Kleine watersalamander	adult	v	5	Fuik
Vinpootsalamander	adult	m	41	Fuik
Vinpootsalamander	adult	v	14	Fuik
Bastaardkikker	adult	Niet bepaald	1	Schepnet
Bruine kikker	legsel	Niet bepaald	>200 eitjes	Fuik

Bruine kikker	larve	Niet bepaald	1	Schepnet
Meerkikker	adult	Niet bepaald	1	Fuik
Blauwband	adult	Niet bepaald	4	Fuik, schepnet
Stekelbaars	adult	Niet bepaald	>200	Fuik, schepnet

De aantallen en de soorten adulte watersalamanders bij de fuikenbemonstering waren zeer positief maar helaas zijn er hoge aantallen Stekelbaars en in mindere mate ook Blauwband gevonden. Deze zijn allicht afkomstig uit de Molenbeek die regelmatig uit haar oevers treedt. Hierdoor zijn er geen larven aangetroffen in de schepnetronde. Het water oogt troebel, dit kan het gevolg zijn van omwoeling door vissen of omdat er bij overstroming van de Molenbeek verontreinigd water in de poel stroomt. De bomen en struiken langs de oever zorgen voor een verhoogde instroom van organisch materiaal. De poel is ook gevoelig aan verlanding voornamelijk door Grote lisdodde en opslag van Zwarte els en wilg. Ten slotte is er ook Reuzenbalsemien waargenomen, een invasieve exotische plantensoort.

Anderzijds bleef het waterpeil nagenoeg constant in de periode van de vier veldbezoeken. Er is een sterk ontwikkelde water- en oeverplant vegetatie (o.a. Grote waterweegbree, Watergentiaan, Grote egelskop, Gele lis) waarvan sommige hoogstwaarschijnlijk zijn aangeplant. Bij inventarisatie in 2021 ontbrak de vispopulatie en is er wel voortplanting van watersalamanders vastgesteld (Verbelen, 2021).

**Beheer:** De talrijke aanwezigheid van vis, maakt dit geen geschikte voortplantingspoel voor watersalamanders en kikkers. Dat is zonde, want er zijn wel drie soorten watersalamanders aanwezig. Zoals eerder vermeld kan kolonisatie door vis en de verontreiniging door beekwater enkel vermeden worden door de poel te ruimen bij droogval en met die grond een wal aan te leggen tot net boven de waterstand bij overstroming (zie §4.2). Dit is een drastische maatregel maar zou hier wel snel tot positief resultaat kunnen leiden rekening houdende met deze en de vorige inventarisatie (Verbelen, 2021). Echter, de poel moet momenteel niet geruimd worden en zal ook nog niet meteen droogvallen.

Het proces van verlanding kan vertraagd worden door Grote lisdodde af te knippen tot net onder het wateroppervlak, voor een vorstperiode (zie §4.3) en de opslag van Wilg en Zwarte els uit te trekken voor deze te groot worden.

**Belang:** De vegetatie en visbestand maken de locatie momenteel aantrekkelijk voor watervogels. Als er beslist wordt om de ruimingswerken uit te voeren, kan dit een belangrijke voortplantingspoel worden voor amfibieën in het algemeen.

#### 4.5 Betsbergbos: kleine bospoel (9860 Landskouter)



Figuur 9 Kleinste van de twee bospoelen in dit oude bosbestand (foto: Elke Roels, 12/08/2025).

**Beschrijving van de omgeving:** Deze bospoel ligt in het westelijke deel van het Betsbergbos. Dit perceel staat gekarteerd als een biologisch zeer waardevol eiken-haagbeukenbos en is onderdeel van het Habitatrictlijngebied 'Bossen van het zuidoosten van de Zandleemstreek'. In dit oude bosbestand is een groot aandeel staand en liggend dood hout aanwezig en wordt de ondergroei gekenmerkt door typische voorjaarsbloeiers (vb. Bosanemoon). Vlakbij deze poel bevindt zich nog een andere grotere bospoel.

**Status:** Geruimd in 2023.

#### **Waarnemingen monitoring 2025:**

Soort	Levensstadium	Geslacht	Aantal	Methode
Alpenwatersalamander	adult	m	101	Fuik, schepnet
Alpenwatersalamander	adult	v	17	Fuik
Vinpootsalamander	adult	m	88	Fuik
Vinpootsalamander	adult	v	36	Fuik
Bruine kikker	legsel	Niet bepaald	>100 eitjes	Fuik
Bruine kikker	larve	Niet bepaald	1	Schepnet

De fuikenbemonstering leverde goede resultaten op met hoge aantallen Alpenwatersalamander en Vinpootsalamander. Tijdens de schepnetinventarisatie zijn er echter amper larven teruggevonden. Dit wil niet per se zeggen dat de poel ongeschikt is, maar kan het gevolg zijn van beperkingen van de techniek. De bodem van de poel lag namelijk vol met nog weinig verteerde bladeren, die een dik pak vormen, waarin moeilijk geschept kan worden en veel schuilmogelijkheden zijn. Hierdoor bestaat de kans dat er een groot deel van de larven niet kon bemonsterd worden met een schepnet. Momenteel is de poel in goede staat voor een bospoel: ondiepe oeverzone en voldoende lang waterhoudend. Er is kroos aanwezig maar het domineert het wateroppervlak niet.

De fuiken zijn ook één nacht opgesteld in de nabijgelegen grote bospoel. Hier zijn in 2021 nog individuen waargenomen van Alpenwatersalamander en Vinpootsalamander, en bij beide soorten ook succesvolle voortplanting. Dit jaar zijn er echter geen individuen teruggevonden bij de bemonstering.

**Beheer:** Het is onvermijdelijk dat bladafval in de poel terecht komt en deze uiteindelijk zal dichtslibben. Actief beheer is niet nodig tot een volgende ruiming binnen enkele jaren weer aan de orde is.

**Belang:** Zal een meerwaarde hebben als voortplantingspoel voor Bruine kikker, Vinpootsalamander en Alpenwatersalamander.

#### 4.6 Betsbergbos: grote wederik-vlakte (9860 Landskouter)



Figuur 10 Zonnige poel aan de rand van een oud bosbestand (foto: Elke Roels, 12/08/2025).

**Beschrijving van de omgeving:** Het perceel waarin de poel ligt, grenst in het noorden aan het Betsbergbos. Dit bos maakt integraal deel uit van het Vlaams Ecologisch Netwerk en is Europees beschermd als onderdeel van het Natura 2000-habitatrichtlijngebied 'Bossen van het zuidoosten van de Zandleemstreek'. Het Betsbergbos is 14 hectare groot en werd in mei 2018 gekarteerd als een overwegend zuur beukenbos met een eiken-haagbeukenbos in het noordelijke gedeelte. Het is een oud bos dat al zeker sinds 1770 bestaat. Aan de zuidrand wordt het poelperceel begrensd door een soortenarm permanent cultuurgrasland.

**Status:** Aangelegd in najaar 2023.

##### **Waarnemingen monitoring 2025:**

Soort	Levensstadium	Geslacht	Aantal	Methode
Alpenwatersalamander	adult	m	4	Fuik, schepnet
Alpenwatersalamander	adult	v	2	Fuik
Vinpootsalamander	adult	m	3	Fuik
Vinpootsalamander	adult	v	3	Fuik
Kleine watersalamander/ Vinpootsalamander	larve	Niet bepaald	3	Schepnet
Bruine kikker	larve	Niet bepaald	>1000	Fuik, Schepnet

In de directe omgeving van de poel bevinden zich pionierssoorten zoals Rietgras, Perzikkruid en Greppelrus, aangevuld met planten die indicatief zijn voor een hoge grondwaterstand zoals Kale jonker, Grote wederik en Pitrus. Het aandeel water- en oeverplanten is momenteel nog beperkt maar er ligt wel een laag kroos op het wateroppervlak. Bij het veldbezoek midden augustus 2025 stond er nog voldoende water om voortplanting van amfibieën mogelijk te maken ondanks het droge voorjaar. In het noorden van de poel zorgt de aanwezigheid van braamstruweel voor bescherming tegen predatie wanneer adulte salamanders hun waterhabitat verlaten. Anderzijds staat er tussen braamstruweel ook opslag van jonge abeel die bij volgroeïng potentieel kan zorgen voor extra schaduw en een toevoer aan organisch materiaal in de poel.

**Beheer:** Het Grote wederik-grasland waarin de poel zich bevindt, doet het goed met een 'nietsdoen' beheer. Hierdoor krijgt het braamstruweel potentieel veel ruimte om uit te breiden. Het is aangewezen om dit op te volgen en indien het struweel te ver uitbreidt en de poel zou overgroeien, kan er manueel gemaaid worden. Tegelijkertijd wordt ook best de opslag van jonge abeel verwijderd. Dit gaat nog makkelijk bij kleine scheuten maar vraagt meer werk en een kapvergunning indien de bomen een aantal jaren oud worden. Het maaien gebeurt best gefaseerd zodat er steeds een ruigte overblijft waarin de dieren zich kunnen verschuilen. De ideale periode is tussen begin augustus en eind oktober: de salamanders zijn nog niet in winterslaap en kunnen nog makkelijk verplaatsen en het broedseizoen is wel voorbij. Het maaisel hoeft in dit geval niet per se afgevoerd te worden. Het maaien van de bramen is momenteel niet dringend en zal zeker niet ieder jaar nodig zijn. De scheuten abeel zijn wel aan de grote kant en worden best eerstvolgend seizoen verwijderd.

**Belang:** Het aantal watersalamanders is momenteel nog beperkt maar er is duidelijk potentieel: adulten hebben de poel reeds gevonden en er is voortplanting vastgesteld. Dit kan uitgroeien tot een belangrijke voortplantingspoel voor amfibieën.

#### 4.7 Borgwal: noordelijke bospoel (9890 Vurste)



Figuur 11 Meest noordelijke van twee bronpoelen in dit bosbestand (foto: Elke Roels, 07/08/2025).

**Beschrijving van de omgeving:** Deze bospoel ligt aan de zuidrand van het domein van Borgwal. Op de Biologische Waarderingskaart wordt dit deel van het kasteeldomein gekarteerd als een biologisch zeer waardevol zuur eikenbos. De poel is geconnecteerd met de zuidelijke bospoel via een verbindingsgracht. Beide poelen worden gevoed door eenzelfde bron. Het bosbestand is aan de zuidrand omgeven door een hoge historische omheiningmuur, waardoor deze locatie goed gebufferd lijkt tegen externe negatieve invloeden.

**Status:** Geruimd in 2024.

##### **Waarnemingen monitoring 2025:**

Soort	Levensstadium	Geslacht	Aantal	Methode
Alpenwatersalamander	Adult	m	1	Schepnet
Alpenwatersalamander	Larve	Niet bepaald	1	Schepnet
Vinpoetsalamander	Adult	m	1	Schepnet
Bruine kikker	Subadult	Niet bepaald	4	Gezien, niet gevangen

De poel is vrij diep dankzij recente ruiming en omgeven door enkele bomen (Beuk, Linde, Zomereik) en struiken (Wilde lijsterbes, Gewone Vlier) die zorgen voor veel bladafval en schaduw. Kroos floreert in deze nutriëntrijke poel. Het fuikenonderzoek was niet heel succesvol maar bij de schepnetronde was er toch enige indicatie van geschiktheid voor amfibieën. Gezien de grootte, diepte en het bladafval in de poel, kan het aandeel salamanders groter zijn dan hier vastgesteld werd.

**Beheer:** Het is onvermijdelijk dat bladafval in de poel terecht komt en deze uiteindelijk zal dichtslibben. Actief beheer is niet nodig tot een volgende ruiming binnen enkele jaren weer aan de orde is. Het heeft geen zin om het kroos te verwijderen want in deze condities wordt deze soort meteen weer dominant.

**Belang:** Kan een meerwaarde hebben als voortplantingspoel voor Bruine kikker, Vinpootsalamander en Alpenwatersalamander samen met de zuidelijke bospoel.

#### 4.8 Borgwal: zuidelijke bospoel (9890 Vurste)



Figuur 12 Bronpoel aan de rand van het bosbestand, de poel gaat over in een gracht (linksonder) die in verbinding staat met poel 7 (foto: Elke Roels, 07/08/2025).

**Beschrijving van de omgeving:** Deze bospoel ligt aan de zuidrand van het domein van Borgwal. Op de Biologische Waarderingskaart wordt dit deel van het kasteeldomein gekarteerd als een biologisch zeer waardevol zuur eikenbos. De poel is geconnecteerd met de noordelijke bospoel via een verbindinggracht. Beide poelen worden gevoed door eenzelfde bron. Het bosbestand is aan de zuidrand omgeven door een hoge historische omheiningmuur, waardoor deze locatie goed gebufferd lijkt tegen externe negatieve invloeden.

**Status:** Geruimd in 2024.

##### **Waarnemingen monitoring 2025:**

Soort	Levensstadium	Geslacht	Aantal	Methode
Alpenwatersalamander	adult	m	1	Fuik
Vinpoetsalamander	adult	m	25	Fuik
Vinpoetsalamander	adult	v	5	Fuik
Kleine watersalamander/ Vinpoetsalamander	larve	Niet bepaald	3	Schepnet
Bastaardkikker	subadult	Niet bepaald	1	Schepnet
Groene kikker	adult	Niet bepaald	2	Fuik, Schepnet

Een nutriëntrijke poel met een dik pak kroos maar meer zonbeschenen dan de noordelijke bospoel. Dat er meer oppervlakte in de zon ligt kan zeker verklaren waarom er hier meer salamanders gevonden zijn. Alle larven zijn ook geschept langs de oever die rond middaguur in de zon lag. De kans bestaat dat er door het dik pak kroos nog een groot aandeel larven niet waargenomen zijn. Waar de poel overgaat in de gracht is Groot moerasscherm abundant. Dit bosperceel biedt voldoende geschikt landhabitat voor de salamanders uit beide poelen.

**Beheer:** Bij deze bospoel is het aangeraden om opslag van nieuwe bomen nabij de poel op tijd te verwijderen zodat het bladerdek deels open blijft. Groot moerasscherm kan zorgen voor verlanding dus af en toe deels wegmaaien kan dit tegenhouden. Zeker niet alles verwijderen want de plant heeft ook waarde als inheemse soort. Het heeft geen zin om het kroos te verwijderen want in deze condities wordt deze soort meteen weer dominant.

**Belang:** Heeft een meerwaarde als voortplantingspoel voor een aantal amfibiesoorten, meer bepaald de bossoorten Bruine kikker, Vinpootsalamander en Alpenwatersalamander. Deze poel is waarschijnlijk succesvoller dan de noordelijke bospoel omdat er meer zonlicht het water bereikt.

#### 4.9 Christoforuspoel (9820 Munte)



Figuur 13 recente poel met nog weinig oevervegetatie (foto: Elke Roels, 28/05/2025).

**Beschrijving van de omgeving:** Het perceel staat gekarteerd als biologisch waardevol soortenrijk permanent cultuurgrasland. De poel ligt in de meest noordelijke hoek van het perceel vlak naast bosbestand bestaande uit gemengd loofwoud en Lork. Aan de overige zijden is het grasland begrenst door een akker (westen) en een talud dat dienst doet als kapvlakte (zuidoosten).

**Status:** Aangelegd in 2023.

##### **Waarnemingen monitoring 2025:**

Soort	Levensstadium	Geslacht	Aantal	Methode
Alpenwatersalamander	adult	m	11	Fuik
Alpenwatersalamander	adult	v	6	Fuik
Kleine watersalamander	adult	m	11	Fuik, schepnet
Kleine watersalamander	adult	v	1	Fuik
Vinpootsalamander	adult	m	42	Fuik
Vinpootsalamander	adult	v	16	Fuik
Alpenwatersalamander	larve	Niet bepaald	4	Schepnet
Kleine watersalamander/ Vinpootsalamander	larve	Niet bepaald	14	Schepnet
Watersalamander onbekend	larve	Niet bepaald	16	Schepnet

Bastaardkikker	adult	Niet bepaald	1	Fuik
Bruine kikker	larve	Niet bepaald	>200	Fuik, Schepnet
Gewone pad	larve	Niet bepaald	2	Schepnet
Groene kikker	larve	Niet bepaald	>200	Schepnet

Er zijn veel planten in het grasland die indicatief zijn voor een hoge grondwaterstand (Pitrus, Grote Kattenstaart) maar door het droge voorjaar was het waterpeil bij het laatste bezoek toch sterk gezakt. Hierdoor was bijna het volledige poeloppervlak in augustus 2025 bedekt met algen en kroos. Tijdens de schepnetronde eind mei 2025 was het waterpeil al redelijk gezakt maar nog steeds voldoende en enkel aan de oevers van de poel waren er algen en kroos te vinden. De oevervegetatie moet nog verder ontwikkelen. De poel is zonnig, visvrij en het bosbestand biedt geschikt landhabitat. Ten slotte is er langs de oever een klein perkje met aanplant van exotische tuinplanten. Er zijn reeds drie soorten watersalamanders, minstens twee soorten kikkers en één pad die deze poel gebruiken als voortplantingspoel.

**Beheer:** Momenteel is actief beheer hier niet nodig. In jaren met normale neerslag, blijft het waterpeil vermoedelijk langer voldoende hoog. De exotische tuinplanten horen niet thuis in dit inheems grasland en worden best zo snel mogelijk verwijderd.

**Belang:** Zeer geschikte voortplantingspoel voor amfibieën.

#### 4.10 Evenakkerstraat (9890 Vurste)



Figuur 14 Poel met onderaan duidelijk zichtbaar waterviolier (foto: Elke Roels, 06/06/2025).

**Beschrijving van de omgeving:** Deze poel ligt in een verruigd grasland waarop de eigenaars inheemse bomen aangeplant hebben. Er zijn nog bomenrijen van populieren en wilg voornamelijk rondom het perceel om het af te bakenen. Aan de noord- en westzijde sluit het perceel aan op de baan. Aan de westzijde ligt deels jong loofbos en deels permanent cultuurgrasland.

**Status:** Geruimd in 2022.

#### **Waarnemingen monitoring 2025:**

Soort	Levensstadium	Geslacht	Aantal	Methode
Alpenwatersalamander	adult	m	34	Fuik
Alpenwatersalamander	adult	v	26	Fuik
Kleine watersalamander	adult	m	9	Fuik
Kleine watersalamander	adult	v	5	Fuik
Vinpootsalamander	adult	m	1	Fuik
Vinpootsalamander	adult	v	2	Fuik
Alpenwatersalamander	larve	Niet bepaald	9	Schepnet
Kleine watersalamander/ Vinpootsalamander	larve	Niet bepaald	6	Schepnet
Bruine kikker	larve	Niet bepaald	>500	Fuik

Gewone pad	larve	Niet bepaald	63	Fuik, Schepnet
------------	-------	--------------	----	----------------

Het aantal vastgestelde soorten amfibieën (5) is zeer positief, hetzij nog een laag aantal larven van watersalamanders. De vegetatie in de poel bestaat voornamelijk uit Grote Lisdodde en Waterviolier. Waterviolier is een kwelindicator die goede schuilmogelijkheden biedt voor watersalamanders. Het wateroppervlak is voor meer dan de helft bedekt met dun laagje kroos. Rondom de poel zijn planten van voedselrijke ruigten terug te vinden (Grote brandnetel, Harig wilgenroosje, Grote kattenstaart). De oever aan de westkant loopt vrij steil omhoog en wordt overgroeid door grassen (Geknikte vossenstaart). Bij het laatste bezoek in augustus was deze poel drooggevallen.

**Beheer:** Bij deze poel kan je proberen om verlanding zo lang mogelijk uit te stellen door de vegetatie rondom te beheren (d.i. af en toe overhangende struiken deels wegmaaien zodat de poel niet overwoekerd wordt). Om te zorgen dat Grote lisdodde niet dominant wordt, is het aangeraden om een deel af te knippen tot net onder het wateroppervlak, voor een vorstperiode. Een tweede mogelijkheid is om hier niet tussentijds in te grijpen en de poel te laten tot ruiming zich opdringt (zie §4.3).

Bij aanplant wordt er best op gelet dat het habitat rond de waterpartij voldoende open blijft. De poel is vroeg op het jaar drooggevallen ondanks de ruiming in 2022. Hoogstwaarschijnlijk omdat het een heel droog voorjaar was, maar dit wordt best opgevolgd de komende jaren. Is vroege droogval geen uitzondering, dan kan er aan gedacht worden om de poel te ruimen en ook uit te breiden indien de eigenaar dit ziet zitten. De poel is momenteel beperkt in oppervlakte.

**Belang:** Deze poel en de vegetatie zijn zeer geschikt voor amfibieën, indien de poel voldoende lang waterhoudend blijft.

#### 4.11 Ganzendam: pitrus-weiland met Egelboterbloem (9890 Vurste)



*Figuur 15 Recent gegraven poel waarbij oeervegetatie nog ontbreekt (foto: Elke Roels, 28/05/2025).*

**Beschrijving van de omgeving:** Deze locatie ligt in een perceel dat werd gekarteerd als een biologisch waardevol soortenrijk permanent cultuurgrasland. In het noorden wordt het perceel begrensd door een nitrofiel alluviaal elzenbos, in het westen wordt het door een hoge historische omheiningmuur gescheiden van het kasteeldomein Borgwal. Ten zuiden en oosten liggen de percelen van de bioboerderij met grasland, groenten, kruiden, bloemen en fruitbomen.

**Status:** Aangelegd in november 2024.

##### **Waarnemingen monitoring 2025**

Soort	Levensstadium	Geslacht	Aantal	Methode
Alpenwatersalamander	larve	Niet bepaald	1	Schepnet
Bruine kikker	larve	Niet bepaald	22	Fuik, Schepnet

Deze nieuwe poel is in heel goede staat: zonnig, visvrij en voldoende lang waterhoudend maar het aantal amfibieën is momenteel nog laag. De oeervegetatie is nog beperkt met onder meer Zomprus en Wolfspoot. Het grasland met pitruspollen zorgt ook voor geschikt landhabitat. Tijdens de inventarisatierondes zijn er ook telkens uitwerpselen van ganzen gevonden.

**Beheer:** Momenteel is actief beheer hier niet nodig. Er is nog meer tijd nodig voor verdere kolonisatie door waterplanten en amfibieën.

**Belang:** Zeer geschikte voortplantingspoel voor amfibieën.

## 4.12 Kattenberg (9860 Balegem)



Figuur 16 Poel in verruigd grasland (foto: Elke Roels, 30/05/2025).

**Beschrijving van de omgeving:** Dit perceel werd in 2003 nog gekarteerd als alluviaal elzen-essenbos gedomineerd door aanplant van Populier maar het overgrote deel van het bos is ondertussen verdwenen. De eigenaar is het bestand aan het heraanplanten met inheemse boomsoorten. De poel bevindt zich in een verruigd grasland in het westen van het perceel. Aan de noordzijde vormt een bomenrij de grens met akkerpercelen.

**Status:** Aangelegd in najaar 2023.

### **Waarnemingen monitoring 2025:**

Soort	Levensstadium	Geslacht	Aantal	Methode
Alpenwatersalamander	adult	m	18	Fuik
Alpenwatersalamander	adult	v	4	Fuik
Kleine watersalamander	adult	m	1	Fuik
Vinpootsalamander	adult	m	5	Fuik
Vinpootsalamander	adult	v	5	Fuik
Alpenwatersalamander	larve	Niet bepaald	5	Schepnet
Bruine kikker	larve	Niet bepaald	>500	Fuik, Schepnet

Rondom de poel heeft zich een vrij dichte vegetatie ontwikkeld, waardoor het moeilijk was om elke zijde te bemonsteren met het schepnet. Diverse ruigtekruiden (Koninginnekruid, Akkerdistel en Harig wilgenroosje) gaan over in struiken en bomen (Eenstijlige meidoorn, Hazelaar, Beuk). Langs de oever is vooral Grote lisdodde overheersend. In het heldere water is ook een kranswier te zien, een indicator voor goede waterkwaliteit. Twee jaar na aanleg zijn er al drie soorten watersalamanders die hun weg naar deze poel gevonden hebben. Ook voor libellen en vlinders wordt op dit perceel een geschikt habitat gecreëerd.

**Beheer:** In dit geval kan je ervoor kiezen om zolang mogelijk deze goede condities bewaren door overhangende vegetatie en soorten die voor verlanding zorgen, te beheren. Vooral Grote lisdodde is hier al uitgebreid en wordt best eerst komend seizoen onder handen genomen. De makkelijkste manier is om bij een deel de stengel af te knippen tot net onder het wateroppervlak, voor een vorstperiode. Een tweede mogelijkheid is om hier niet tussentijds in te grijpen en de poel te laten tot ruiming zich opdringt (zie ook §4.3).

**Belang:** Zeer geschikte voortplantingspoel voor amfibieën.

#### 4.13 Kouterweg: grote poel in tuin (9860 Oosterzele)



*Figuur 17 Zonnige poel op privédomein met sterk ontwikkelde vegetatie (waarschijnlijk deels aangeplant) (foto: Elke Roels, 07/08/2025).*

**Beschrijving van de omgeving:** Deze tuin is een combinatie van wilde en ingezaaide inheemse planten, een boomgaard en een moestuin. Tussen verschillende perkjes liggen knuppelpaden en gemaaide wandelstroken. Er zijn twee poelen op dit perceel waarvan deze de grootste is. Het grenst aan soortenarm permanent cultuurgrasland met ook twee poelen. De percelen worden gescheiden door bomenrijen (wilg).

**Status:** Aangelegd in najaar 2022.

##### **Waarnemingen monitoring 2025:**

Soort	Levensstadium	Geslacht	Aantal	Methode
Alpenwatersalamander	adult	m	45	Fuik
Alpenwatersalamander	adult	v	18	Fuik
Vinpootsalamander	adult	m	47	Fuik, schepnet
Vinpootsalamander	adult	v	14	Fuik, schepnet
Alpenwatersalamander	larve	Niet bepaald	57	Schepnet
Kleine watersalamander/ Vinpootsalamander	larve	Niet bepaald	31	Schepnet
Watersalamander onbekend	larve	Niet bepaald	27	Schepnet

De vegetatie rondom de poel (Koninginnekruid, Harig wilgenroosje, Grote kattenstaart) en op de oevers (Grote lisdodde, Watermunt, Pitrus) is goed ontwikkeld. In het water is Krabbenscheer te zien, een zeldzame waterplant die waarschijnlijk is aangeplant. Aan het wateroppervlak zijn reeds algen zichtbaar die zullen domineren als de poel te nutriëntrijk wordt. De poel is zonbeschenen, bevat geen vis en het waterpeil bleef voldoende hoog. Dit was **één van de meest succesvolle poelen op vlak van aantallen adulte en larvale watersalamanders**. Het is een waardevol voorbeeld van hoe een privé-eigenaar in zijn tuin een grote meerwaarde voor biodiversiteit kan leveren.

**Beheer:** Het opvolgen van de oevervegetatie kan ervoor zorgen dat de poel langer in goede staat blijft. De Grote lisdodde is hier al vrij uitgebreid. Sommige waterplanten zoals Krabbenscheer kunnen ook dichte vegetaties vormen en verlanding stimuleren. Probeer daarom bladafval van omliggende struiken te limiteren door deze ook regelmatig in te perken. Om te zorgen dat Grote lisdodde niet dominant wordt, is het aangeraden om een deel af te knippen tot net onder het wateroppervlak, voor een vorstperiode. Een tweede mogelijkheid is om hier niet tussentijds in te grijpen en de poel te laten tot ruiming zich opdringt (zie §4.3).

**Belang:** Zeer geschikte voortplantingspoel voor amfibieën.

#### 4.14 Kouterweg: kleine poel in tuin (9860 Oosterzele)



Figuur 18 Volledig verlande poel overgroeid met Grote lisdodde en Moeraswederik (foto: Elke Roels, 07/08/2025).

**Beschrijving van de omgeving:** Deze poel ligt in dezelfde tuin als de vorige. Voor de beschrijving van de omgeving verwijs ik dan ook naar §4.13.

**Status:** Geruimd in najaar 2022.

##### **Waarnemingen monitoring 2025:**

Deze poel bevatte amper water tijdens de eerste fuikenronde en was voor de tweede fuikenronde reeds drooggefallen. Bijgevolg zijn er geen amfibieën of vis aangetroffen tijdens bemonstering van deze poel. Waar de poel zich bevond, groeit onder andere Moeraswederik, een zeldzame plant die waarschijnlijk is aangeplant.

**Beheer:** Momenteel is deze poel niet geschikt voor herpetofauna wegens de vroegtijdige droogval. Een ruiming zou dat kunnen veranderen maar een vorige ruiming dateert nog maar van 2022. Bovendien ligt de poel vlak naast een rij knotwilgen die schaduw en een instroom van nutriënten genereert via de bladval. De snelle droogval en omgevingsfactoren geven aan dat dit misschien niet de beste locatie is op het perceel voor een amfibieënpool. Indien de eigenaar toch meer ruimte voor herpetofauna op het perceel wil creëren, zijn er twee mogelijkheden. De poel kan opnieuw geruimd worden mits er actiever wordt geprobeerd om verlanding tegen te gaan. De tweede optie is een extra poel graven op een andere geschikte locatie op zijn eigendom. Een extra poel zal zonder twijfel snel gekoloniseerd worden, gezien de aantallen gevonden bij §4.13.

**Belang:** Geen geschikte voortplantingspoel wegens snelle verlanding. Wel een zeer geschikt gebied om cluster van poelen aan te leggen.

#### 4.15 Mollekens: bospoel (9860 Oosterzele)



Figuur 19 Bronpoel in populierenbestand (foto: Elke Roels, 09/07/2025)

**Beschrijving van de omgeving:** Deze poel ligt ten midden van een populierenbestand met een ondergroei van ruigtekruiden. Het is een bestand met vrij vochtige bodem dat sterk afhelt van oost (kant begrensd door akkers) naar west (kant begrensd door de Molenbeek). Aansluitend in het noorden en zuiden gaat het bestand over in alluviaal elzen-essenbos. In het noordelijke bosperceel bevindt zich nog een poel die geruimd werd in 2024.

**Status:** Geruimd in 2022.

#### Waarnemingen monitoring 2025:

Soort	Levensstadium	Geslacht	Aantal	Methode
Alpenwatersalamander	adult	m	8	Fuik
Alpenwatersalamander	adult	v	5	Fuik
Vinpootsalamander	adult	m	23	Fuik
Vinpootsalamander	adult	v	12	Fuik, schepnet
Alpenwatersalamander	larve	Niet bepaald	2	Schepnet
Kleine watersalamander/ Vinpootsalamander	larve	Niet bepaald	28	Schepnet

Dit is een bronpoel in een bosperceel. Het water is bedekt met een laag kroos en het waterpeil is gedurende de veldwerkperiode amper gezakt, wat zeer positief is gezien het droge voorjaar en zomer van 2025. Het bladerdek boven de waterpartij is niet volledig gesloten waardoor er nog wat zonlicht de poel bereikt. Langs de oever groeit Reuzenbalsemien, een invasieve exoot die heel dominant kan worden. Er zijn twee soorten watersalamanders en hun voortplanting vastgesteld.

**Beheer:** Over het algemeen in goede staat waardoor actief beheer momenteel niet nodig is. Het heeft geen zin om het kroos te verwijderen want in deze condities wordt deze soort meteen weer dominant.

**Belang:** Heeft een meerwaarde als voortplantingspoel voor bossoorten zoals Bruine kikker, Vinpootsalamander en Alpenwatersalamander.

#### 4.16 Sint-Antoniusplein 10: grote kroospoel (9860 Moortsele)



*Figuur 20 Met kroos bedekte poel in oude pastorijtuin. Links van het bruggetje op de foto ligt nog een kleinere poel die overloopt in deze poel (niet zichtbaar op foto) (foto: Elke Roels, 24/06/2025).*

**Beschrijving van de omgeving:** De poel ligt in de grote tuin van de voormalige pastorie van Moortsele en wordt in het noorden begrensd door een bosbestand dat werd gekarteerd als een biologisch zeer waardevol nitrofiel alluviaal elzenbos, in het zuiden door een alluviaal elzen-essenbos, beide met ingeplante populieren. Uitlopers van deze bosbestanden vormen de grens tussen de zuidoostkant van de poel en de Molenbeek. Net ten westen van de grote poel ligt een kleinere poel die afwatert naar de grote poel.

**Status:** Zowel de grotere poel als de kleinere poel werden geruimd in 2023.

#### **Waarnemingen monitoring 2025:**

Soort	Levensstadium	Geslacht	Aantal	Methode
Alpenwatersalamander	adult	m	4	Fuik
Alpenwatersalamander	adult	v	2	Fuik
Kleine watersalamander	adult	v	1	Fuik
Vinpootsalamander	adult	m	4	Fuik
Vinpootsalamander	adult	m	4	Fuik
Bruine kikker	legsel	Niet bepaald	Niet bepaald	Fuik

Groene kikker	(sub)adult	Niet bepaald	8	Gezien, plonzen geteld
(Driedoornige) stekelbaars	adult	Niet bepaald	84	Fuik
Blauwband	adult	Niet bepaald	2	Fuik

Een poel met sterk ontwikkelde oevervegetatie (Grote lisdodde, Oeverzegge) en bedekt met een laag Dwergkroos. Er zijn twee soorten vis gevonden die nog niet aanwezig waren bij de inventarisatie in 2021. Dit kan het gevolg zijn van de Molenbeek die overstroomt maar de beek ligt wel redelijk laag in vergelijking met de poel. Enkel in zeer natte periodes, is het misschien toch voldoende drassig waardoor vissen deze poel kunnen innemen. Zeker stekelbaarzen zijn echt kolonistoren. Een andere mogelijkheid is dat er visietjes aan de poten van watervogels zijn blijven hangen.

De aanwezigheid van vis zorgt voor een hoge predatiedruk waardoor er geen larven van amfibieën zijn aangetroffen. Kleine watersalamander was tot hiertoe ook nog niet gevonden in deze poel. Verder was de poel nog voldoende diep en zonnig. Het waterpeil is amper gezakt doorheen de inventarisatierondes.

**Beheer:** De aanwezigheid van vis maakt deze waterpartij momenteel niet geschikt als voortplantingspoel voor watersalamanders. Om dit probleem aan te pakken, zou de poel moeten droogvallen, maar er zijn geen indicaties dat dit de komende jaren zal gebeuren. Wanneer de poel toch zou droogvallen, is het mogelijk deze te ruimen en met die grond een wal aan te leggen tot net boven de waterstand bij overstroming (zie §4.2). Gezien de resultaten van vorige inventarisaties en het feit dat Molenbeek redelijk wat lager ligt dan de poel, kan een wal hier een effectieve maatregel zijn. Anderzijds zal dit niet ten goede komen van de ontwikkelde oevervegetatie en de esthetiek in de pastortuin, pastorie en tuin zijn bovendien vastgesteld bouwkundig erfgoed ("Pastorie Sint-Amandusparochie met tuin"). Een wal zal kolonisatie door visietjes die aan watervogelpoten blijven hangen ook niet kunnen tegenhouden. Daarom lijkt deze maatregel in dit geval niet aangewezen.

**Belang:** De vegetatie en visbestand maken de locatie momenteel aantrekkelijk voor watervogels. Door de aanwezigheid van vis is dit geen geschikte voortplantingspoel voor amfibieën.

#### 4.17 Uilhoek: ANB-percelen (9860 Moortsele)



Figuur 21 Links een foto van de poel getrokken op 06/06/2025. Rechts een detail van het water op 12/08/2025 waarop duidelijk te zien is dat de waterkwaliteit sterk achteruit is gegaan (foto's: Elke Roels)

**Beschrijving van de omgeving:** Dit perceel staat niet langer gekarteerd als dotterbloemgrasland maar als natte strooiselruigte omgeven door wilgenstruweel en nitrofiel alluviaal elzenbos. Net ten noorden ligt de (lokaal) belangrijke voortplantingspoel van alle amfibieën die worden geregistreerd tijdens de overzetactie langsheen de Landskoutersesteenweg. Verder aan de zuidkant stroomt de Molenbeek.

**Status:** Aangelegd in najaar 2023.

#### Waarnemingen monitoring 2025:

Soort	Levensstadium	Geslacht	Aantal	Methode
Vinpootsalamander	adult	m	3	Fuik
Vinpootsalamander	adult	v	6	Fuik
Alpenwatersalamander	adult	m	10	Fuik
Alpenwatersalamander	adult	v	2	Fuik
Bruine kikker	adult	Niet bepaald	2	Fuik
Gewone pad	dood	Niet bepaald	1	Gezien
Driedoornige stekelbaars	larve	Niet bepaald	>300	Fuik, schepnet

De oeervegetatie is nog beperkt (Wolfspoot, Rietgras) en moet nog verder ontwikkelen. Een aantal salamanders hebben de poel reeds gekoloniseerd maar vooral stekelbaars is dominant. Bij het derde bezoek was het waterpeil al zeer sterk gezakt. De kleur, geur en de aanwezigheid van een dode pad in het water maakte duidelijk dat er sprake was van een toxische concentratie nutriënten.

**Beheer:** Dit kan potentieel een belangrijke poel zijn voor herpetofauna. Momenteel zijn er twee problemen: de influx van vervuild water uit nabijgelegen waterpartijen en het waterpeil dat te snel zakt. Dit zorgt voor vis en toxische waterkwaliteit. Het is mogelijk dat deze problemen tijdelijk zijn: er was uitzonderlijk veel neerslag in de winter van 2025 maar het voorjaar was opvallend droog (zie §3). Indien de poel in 2025 nog is drooggevallen na ons laatste bezoek, kan de situatie zich herstellen. Indien dezelfde problematiek volgend jaar opnieuw optreedt, kan dit enkel vermeden worden door de poel te ruimen bij droogval en met die grond een wal aan te leggen tot net boven de waterstand bij overstroming (zie §4.2). In deze omgeving en omstandigheden is het een haalbare maatregel die snel tot succes kan leiden.

**Belang:** Potentieel belangrijke voortplantingspoel voor amfibieën maar momenteel ongeschikt door de aanwezigheid van vis en de slechte waterkwaliteit.

## 5 Herpetologisch belang gemonitorde poelen

Er zijn verschillende manieren om poelen te beheren en niet elke pool is een geschikte voortplantingspool voor amfibieën. De resultaten van de pool en de mogelijke beheermogelijkheden worden hieronder samengevat.

*Tabel 2 Deze tabel geeft een overzicht van het aantal geïnventariseerde adulten. Bij de groene kikkers staan enkel kruisjes indien ze aanwezig waren omdat het niet mogelijk is om aantallen te bepalen met de gebruikte methodes. Indien er larven van de soort zijn gevonden is het vakje in het groen aangeduid. Omdat er geen onderscheid wordt gemaakt tussen larven van Kleine watersalamander en Vinpootsalamander staan deze vakjes in het oranje tenzij er enkel adulten van 1 van de 2 soorten zijn gevonden. In dat geval gaan we er vanuit dat de larven van dezelfde soort zijn als de adulten; Dode dieren zijn niet meegerekend in deze tabel.*

Nr.	Vis	Alpenwatersalamander	Kleine watersalamander	Vinpootsalamander	Bastaardkikker	Bruine kikker	Gewone pad	groene kikker onbekend	Meerkikker
1	Nee			1		1			
2	Ja	53	2	17			1		
3	Nee	45	11	23	x			x	x
4	Ja	86	11	55	x			x	x
5	Nee	118		124					
6	Nee	6		6					
7	Nee	1		1		4			
8	Nee	1		30	x			x	
9	Nee	17	12	58	x				
10	Nee	60	14	3					
11	Nee								
12	Nee	22	1	10					
13	Nee	63		61					
14	Nee								
15	Nee	13		35					
16	Ja	6	1	8				x	
17	Ja	12		9		2	1		

Tabel 3 In deze tabel worden het aantal larven per poel weergegeven. In de kolom 'Kleine watersalamander/Vinpootsalamander' staat tussen haakjes van welke soort we ook adulten hebben gevonden. Staat er niets tussen haakjes dan kunnen de larven van beide soorten zijn.

Nr.	Vis	Alpenwatersalamander	Kleine watersalamander/ Vinpootsalamander	watersalamander onbekend	Bruine kikker	Gewone pad	groene kikker onbekend
1	Nee						
2	Ja					zeer veel	
3	Nee	13	13				2
4	Ja				1		
5	Nee		1		1		
6	Nee		3 (Vinpoot)		zeer veel		
7	Nee	1					
8	Nee		3 (Vinpoot)				
9	Nee	4	14	16	veel	2	veel
10	Nee	9	6		veel	63	
11	Nee	1			22		
12	Nee	5			veel		
13	Nee	57	31 (Vinpoot)	27			
14	Nee						
15	Nee	2	28 (Vinpoot)				
16	Ja						
17	Ja						

## 5.1 Poel en landhabitat in goede staat

### 5.1.1 Pionierssituatie

**Poelen:** 6, 9 en 11

Dit zijn drie recent gegraven poelen die zeer geschikt zijn voor amfibieën en momenteel is actief beheer hier niet nodig. Het aantal waterplanten op de oevers is nog beperkt maar zal met de tijd toenemen. Alle drie de poelen vertonen twee jaar na aanleg sporen van kolonisatie door amfibieën. Bij poel 9 is er zelfs voortplanting van drie soorten watersalamanders, de gewone pad en minstens twee kikkersoorten vastgesteld.

### 5.1.2 Oevervegetatie goed ontwikkeld

**Poelen:** 3, 10, 12 en 13

In dit geval zijn de poelen ook recent aangelegd of geruimd maar de vegetatie heeft zich al verder ontwikkeld dan bij de pionierssituatie. Ook hier is de snelle kolonisatie door verschillende soorten amfibieën opvallend en heel positief. In poel 3, 10 en 12 zijn er drie soorten watersalamander en voortplanting vastgesteld. Bij poel 13 is het derde hoogste aantal adulte watersalamanders van deze monitoring waargenomen (Kleine watersalamander en Alpenwatersalamander).

In deze situatie zijn er twee mogelijkheden. Je kan opnieuw kiezen om hier geen actief beheer uit te voeren. De poel zal zich verder natuurlijk ontwikkelen tot op een gegeven moment een ruiming terug aan de orde is. Het is ook mogelijk om de vegetatie te beheren met als doel een ruiming zo lang mogelijk uit te stellen. Daarbij kan er gefocust worden op overhangende struiken en bomen die voor veel bladafval zorgen en soorten die verlanding stimuleren zoals Grote lisdodde en Groot moerasscherm. Maaien heeft wel als nadeel dat er veel organismen verwijderd worden uit het systeem en moet ook goed overwogen worden. Hoe je dit best aanpakt per poel werd uitgelegd bij het beheeradvies onder de rubriek 'monitoring poelen'.

### 5.1.3 Bospoel

**Poelen:** 1, 5, 7, 8 en 15

Bospoelen zien er anders uit dan weidepoelen omdat er meer bladafval van omliggende bomen in terecht komt. De meeste van de poelen hebben dan ook een laag kroos op het wateroppervlak liggen. Het verwijderen van kroos heeft in deze gevallen weinig zin aangezien het snel terug dominant zal worden. Meestal is het aangeraden om de poel natuurlijk te laten ontwikkelen. Indien de poel gelegen is in een meer open stuk van het bos of een bosrand (zoals poel 5 en 8) kan je eventueel nieuwe opslag van struiken of bomen rondom de oevers beheren. Op die manier bereikt nog voldoende zonlicht de poel en dat kan positief zijn want we merken dat we de meeste larven scheppen aan de zonnigste zijde.

De resultaten geven aan dat deze poelen heel nuttig kunnen zijn voor Alpenwater- en Vinpootsalamander. In vier van de vijf poelen zijn beide soorten waargenomen en poel 5 had het hoogst aantal adulte salamanders van deze inventarisatie. Ook Bruine kikker en twee soorten groene kikkers maken gebruik van deze bospoelen. Kleine watersalamander is hier tijdens deze monitoring niet gevonden. Het aantal larven lijkt soms aan de lage kant maar de schepnetmethode werd vaak belemmerd door takken en een dikke laag bladeren of kroos in het water. Dit kan een vertekend beeld geven over de voortplanting van watersalamanders in deze poelen.

## 5.2 Verlanding

**Poel:** 14

Een poel die verland is, bevat amper nog water en valt heel vroeg op het jaar droog waardoor succesvolle voortplanting van amfibieën hier niet mogelijk is. De volgende stap is dan om de poel opnieuw te ruimen. In dit geval is de poel enkele jaren na ruiming alweer verland. Het lijkt ons beter om op zoek te gaan naar een meer geschikte locatie op het terrein om een poel aan te leggen.

## 5.3 Aanwezigheid vis

**Poelen:** 2, 4, 16 en 17

Vis komt meestal in de poelen terecht doordat nabijgelegen beken uit hun oevers treden. Het water uit die beken is vaak verontreinigd en zorgt later op het seizoen voor hoge nutriëntenconcentraties die in sommige gevallen toxisch worden voor het waterleven, zoals bij poel 2 en 17. Toch is er duidelijk potentieel voor herpetofauna in deze vier poelen want tijdens de fuikenronde werden hoge aantallen adulte salamanders vastgesteld. In drie van de vier poelen zijn er zelfs drie soorten watersalamander geïnventariseerd. Helaas zijn er bij geen enkele poel larven van salamanders waargenomen en dit is hoogstwaarschijnlijk door predatie van de aanwezige vissen.

Poelen met vis zijn meestal geen geschikte voortplantingspoelen voor watersalamander en kikkers maar hebben zeker ook hun nut voor andere waterorganismen, planten- en vogelsoorten. Ook voor de Gewone pad vormt de aanwezigheid van vis minder een probleem. Deze soort is beter beschermd

tegen vispredatie (dankzij bufotoxines) en de subadulten verlaten het water lang voordat het nutriëntengehalte toxisch wordt. Je kan er voor kiezen om geen beheerwerken uit te voeren en in te zetten op deze andere soorten. Daartegenover is het soms ook mogelijk om de poel terug geschikt te maken voor amfibieën, bijvoorbeeld door te ruimen en de poel wat te verdiepen of verbreden en met de grond een wal aan te leggen rond de poel tot net boven de waterstand bij overstroming. Deze wal voorkomt de waterverontreiniging en de kolonisatie door vissoorten. Dit is een vrij kunstmatige oplossing die niet in elke situatie gewenst is. De volgende factoren hebben een invloed op de beheermogelijkheden:

- **De aanwezigheid van adulte amfibieën** die aanduiden dat de poel zonder vis potentieel heeft om een succesvolle voortplantingspoel te worden.
- De **frequentie van overstroming** van de nabijgelegen beek. In 2024-2025 hebben we een uitzonderlijk natte winter gehad waardoor het kan zijn dat er beken uit hun oevers getreden zijn die dat anders niet doen (zie §3). Bijvoorbeeld bij poel 16 was er nog geen vis aanwezig bij de inventarisatie in 2020 (Verbelen, 2021). Indien overstroming van de poelomgeving uitzonderlijk is, kan er bij droogval van de poel gekozen worden om enkel te ruimen en geen wal aan te leggen.
- **Jaar waarin de poel voor het laatst geruimd werd.** Sommige poelen zijn niet makkelijk te bereiken met graafmachines (vb. natte omgeving, of omgeven door struweel) en een ruiming is zeer destructief voor de omgeving (poel 2). Daarom vermijd je best om meermaals te ruimen binnen een tijdspanne van minder dan vijf jaar.
- **Esthetiek van de omgeving.** Op openbare locaties zoals poel 16 is een vijver met een wal rond vaak niet het gewenste beeld.
- **Biologische waarde van de zone rond de poel:** een wal aanleggen in een waardevolle (moeras)vegetatie is niet wenselijk.
- **Aantal geschikte voortplantingspoelen in de omgeving.** De beste methode om succesvolle salamanderpopulaties in stand te houden, is door clusters van poelen aan te leggen. Een robuust **poelennetwerk** zorgt ervoor dat er altijd uitwijkmogelijkheden zijn indien er een poel ongeschikt wordt bijvoorbeeld door kolonisatie door vis maar ook door verlanding enz.

## 6 Conclusies

- Vinpootsalamander en Alpenwatersalamander zijn de twee meest voorkomende amfibieënsoorten met respectievelijk aanwezigheid in 15 en 14 poelen (al dan niet als adult en/of als larve). In 7 van de 17 poelen is ook een derde watersalamandersoort, namelijk Kleine watersalamander, waargenomen. Vooral de succesvolle kolonisatie van nieuwe poelen valt hierbij op. Dit zijn heel positieve cijfers voor de salamanderpopulaties in Rodeland en benadrukt het belang van voldoende geschikte poelen in de omgeving.
- Er zijn hoge aantallen amfibieën gevonden in zowel bospoelen, weidepoelen en poelen aangelegd in tuinen van particulieren. Ook als privé-eigenaar kan je dus een belangrijke rol spelen bij het in stand houden van amfibieënpopulaties.
- In 4 poelen is er aanwezigheid van vis vastgesteld en in geen enkele van die poelen zijn er larven gevonden van watersalamanders, ondanks soms hoge aantallen adulten. Bij twee van deze poelen zorgde influx van verontreinigd beekwater ook voor toxische nutriëntconcentraties.
- Er zijn vaak meerdere beheermogelijkheden afhankelijk van het doel en mogelijkheden per poel. Het allerbelangrijkste blijft om naar het totaalplaatje te kijken en een robuust netwerk van poelen te creëren. Dit verkleint de impact van het wegvallen van een geschikte poel op de amfibieënpopulaties.

**Dankwoord**

Dankzij de provincie Oost-Vlaanderen was het mogelijk om deze monitoring uit te voeren. Privé-eigenaren stelden hun poelen open voor bemonstering. De fuikenbemonstering werd uitgevoerd door vrijwilligers van Natuurpunt Oosterzele, gecoördineerd door Dirk Fiers. Maya De Maegdt en Daan Dekeukeleire hielpen tijdens de schepnetbemonstering. Dank aan ieder van hen voor de bijdrage.

## 7 Referenties

- Groeneveld A., 1997. Handleiding voor het monitoren van amfibieën in Nederland. Stichting Reptielen, Amfibieën en Vissen Onderzoek Nederland. Werkgroep Monitoring, Centraal Bureau voor de Statistiek, Amsterdam.
- Verbelen D., Jooris R., Polfliet T., Vanholme S. & Herremans M., 2005. Poelenplan Merelbeke. Inventaris, behoud en biotoopverbetering. Natuur.Studie (Mechelen) & Gemeente Merelbeke.
- Verbelen D., 2021. Poelenplan Rodeland. Rapport Natuurpunt Studie 2021/16, Mechelen
- [www.kmi.be](http://www.kmi.be)

## 8 Bijlagen

### 8.1 Situering onderzochte poelen



Figuur 22 Overzicht van de poellocaties die gemonitord zijn in 2025.

## 8.2 Samenvatting technische fiches

Dit is een verkorte samenvattende versie van de technische fiches. Info die uitvoerig is besproken in het rapport is hier weggelaten voor de leesbaarheid.

Nr.	Datum bezoek schepnetronde	Gemeente	Type water	Beschaduwing	Drijvende vegetatie/algen	Onderwatervegetatie	Max. Diepte	Aantal scheppen	Vis	Schatting opp. (m <sup>2</sup> )	Waterkwaliteit
1	24/06/2025	MER	Poel	60-99%	100%	Onbekend	1 - 1.5m	9	Nee	80	Middelmatig
2	30/05/2025	OOS	Poel	0%	1-24%	0%	<0.5m	8	Ja	62	Slecht
3	30/05/2025	MER	Poel	0%	1-24%	1-24%	1 - 1.5m	9	Nee	74	Goed
4	3/06/2025	OOS	Vijver	<30%	25-49%	1-24%	0.5 - 1m	10	Ja	77	Middelmatig
5	9/07/2025	OOS	Poel	60-99%	1-24%	0%	1 - 1.5m	11	Nee	40	Goed
6	28/05/2025	OOS	Poel	0%	75-99%	1-24%	1 - 1.5m	9	Nee	46	Goed
7	6/06/2025	GAV	Bronpoel	60-99%	100%	0%	1 - 1.5m	11	Nee	84	Goed
8	6/06/2025	GAV	Bronpoel	60-99%	100%	0%	0.5 - 1m	11	Nee	79	Goed
9	28/05/2025	MER	Poel	0%	1-24%	0%	1 - 1.5m	7	Nee	84	Goed
10	6/06/2025	GAV	Poel	0%	50-74%	50-74%	0.5 - 1m	8	Nee	37	Goed
11	28/05/2025	GAV	Poel	0%	1-24%	0%	>1.5m	14	Nee	218	Goed
12	30/05/2025	OOS	Poel	0%	1-24%	75-99%	>1.5m	7	Nee	45	Goed
13	3/06/2025	OOS	Vijver	<30%	75-99%	1-24%	Onbekend	9	Nee	112	Goed
14	3/06/2025	OOS	Poel	N.v.t.	N.v.t.	N.v.t.	Droog	0	Nee	0	N.v.t.
15	9/07/2025	OOS	Bronpoel	30-59%	100%	0%	>1.5m	11	Nee	76	Goed
16	24/06/2025	OOS	Vijver	<30%	100%	Onbekend	>1.5m	8	Nee	229	Goed
17	6/06/2025	OOS	Poel	<30%	0%	0%	0.5 - 1m	9	Ja	78	Slecht

## 8.3 Soortenlijsten

### 8.3.1 Amfibieën, waterorganismen en insecten

Nr.	Ronde	Gemeente	Soort	Geslacht/ Levenstadium	Aantal fuik 1	Aantal fuik 2	Schepnet	Opmerkingen
1	1	MER	Vinpootsalamander	m	1	0	0	
1	1	MER	Gegroefde haarwaterroofkever		1	2	0	
1	1	MER	Gewone snelzwemmer		1	1	0	
1	1	MER	Gewone geelrand		1	0	0	
1	1	MER	schaatsenrijder onbekend		0	2	0	
1	2	MER	Gewone geelrand		2	0	0	
1	2	MER	Gewone snelzwemmer		1	2	0	
1	2	MER	Bruine duiker		0	2	0	
1	3	MER	libel onbekend	larve	0	0	2	
1	3	MER	bloedzuiger onbekend		0	0	veel	
1	3	MER	Bruine kikker	adult	0	0	1	gezien, niet gevangen
1	3	MER	Gewone snelzwemmer		0	0	10	
1	3	MER	poelstek onbekend		0	0		
3	1	MER	Alpenwatersalamander	m	8	19	0	
3	1	MER	Alpenwatersalamander	v	1	4	0	
3	1	MER	Vinpootsalamander	m	1	3	0	
3	1	MER	Vinpootsalamander	v	1	2	0	
3	1	MER	Kleine watersalamander	m	3	0	0	
3	1	MER	Kleine watersalamander	v	1	0	0	
3	1	MER	Gewone snelzwemmer		4	2	0	
3	1	MER	Gegroefde haarwaterroofkever		0	2	0	
3	1	MER	Bruine duiker		3	1	0	
3	1	MER	Gewone geelrand		2	0	0	
3	1	MER	Grote plasduiker		1	4	0	
3	1	MER	Ruggenzwemmer		veel	veel	0	
3	2	MER	Alpenwatersalamander	m	7	2	0	
3	2	MER	Alpenwatersalamander	v	2	2	0	
3	2	MER	Vinpootsalamander	m	5	4	0	
3	2	MER	Vinpootsalamander	v	4	0	0	
3	2	MER	Kleine watersalamander	m	1	3	0	
3	2	MER	Bruine duiker		3	2	0	
3	2	MER	Gewone snelzwemmer		3	4	0	
3	2	MER	Gewone geelrand		0	3	0	
3	2	MER	waterjuffer onbekend	larve	veel	veel	0	
3	2	MER	eendagsvlieg onbekend	larve	0	1	0	
3	2	MER	Gegroefde haarwaterroofkever		0	1	0	
3	4	MER	groene kikker onbekend	(sub)adult	0	0	5	minstens, gezien niet gevangen
3	3	MER	Meerkikker	adult	0	0		gehoord
3	3	MER	Bastaardkikker	adult	0	0		gehoord
3	3	MER	Kleine watersalamander	m	0	0	1	
3	3	MER	groene kikker onbekend	larve	0	0	2	
3	3	MER	Vinpootsalamander	v	0	0	3	

3	3	MER	Kleine watersalamander	v	0	0	2	
3	3	MER	Alpenwatersalamander	larve	0	0	13	
3	3	MER	Kleine watersalamander/ Vinpootsalamander	larve	0	0	13	
3	3	MER	Ruggenzwemmer		0	0		
3	3	MER	Gewone snelzwemmer		0	0		
3	3	MER	roofkever onbekend		0	0		
3	3	MER	libel onbekend	larve	0	0		
3	3	MER	waterjuffer onbekend	larve	0	0		
3	3	MER	kever onbekend	larve	0	0		
3	3	MER	Bastaardkikker	adult	0	0	2	
3	3	MER	Meerkikker	subadult	0	0	1	
10	1	GAV	Alpenwatersalamander	m	23	9	0	
10	1	GAV	Alpenwatersalamander	v	18	6	0	
10	2	GAV	Alpenwatersalamander	m	2	0	0	
10	2	GAV	Alpenwatersalamander	v	1	0	0	
10	3	GAV	Alpenwatersalamander	v	0	0	1	
10	3	GAV	Alpenwatersalamander	larve	0	0	9	
10	1	GAV	Bruine kikker	larve	veel	veel	0	
10	1	GAV	Gegroefde haarwaterroofkever		1	1	0	
10	1	GAV	eendagsvlieg onbekend	larve	17	9	0	
10	1	GAV	Ruggenzwemmer		1	0	0	
10	1	GAV	schaatsenrijder onbekend		1	0	0	
2	1	OOS	Alpenwatersalamander	m	25	2	0	
2	1	OOS	Alpenwatersalamander	v	12	1	0	
2	1	OOS	Vinpootsalamander	m	5	1	0	
2	1	OOS	Vinpootsalamander	v	2	1	0	
2	1	OOS	Kleine watersalamander	v	2	0	0	
2	1	OOS	(Driedoornige) stekelbaars		1	0	0	
2	1	OOS	Blauwband		5	6	0	
2	1	OOS	Ruggenzwemmer		1	0	0	
2	1	OOS	waterkever onbekend	larve	0	1	0	
10	2	GAV	Gewone pad	larve	2	0	0	
10	3	GAV	Gewone pad	larve	0	0	61	
10	1	GAV	Kleine watersalamander	m	7	0	0	
10	1	GAV	Kleine watersalamander	v	5	0	0	
10	2	GAV	vijverloper onbekend		0	1	0	
10	2	GAV	Gegroefde haarwaterroofkever		4	1	0	
10	2	GAV	Ruggenzwemmer		4	8	0	
10	2	GAV	eendagsvlieg onbekend	larve	veel	veel	0	
10	2	GAV	waterkever onbekend	larve	0	1	0	
2	2	OOS	Alpenwatersalamander	m	7	2	0	
2	2	OOS	Alpenwatersalamander	v	2	2	0	
2	2	OOS	Vinpootsalamander	m	1	1	0	
2	2	OOS	Vinpootsalamander	v	2	4	0	
2	2	OOS	(Driedoornige) stekelbaars		0	2	0	

2	2	OOS	Gewone pad	larve	veel	zeer veel	0	
2	2	OOS	Blauwband		1	1	0	
2	2	OOS	Gewone geelrand		1	0	0	
2	2	OOS	Gewone snelzwemmer		1	0	0	
2	2	OOS	Grote spinnende watertor		0	1	0	
2	2	OOS	vijverloper onbekend		0	1	0	
10	2	GAV	Kleine watersalamander	m	2	0	0	
10	3	GAV	Kleine watersalamander/ Vinpootsalamander	larve	0	0	6	
10	1	GAV	Vinpootsalamander	m	1	0	0	
10	1	GAV	Vinpootsalamander	v	2	0	0	
10	3	GAV	Grote spinnende watertor	larve/nimf	0	0	1	
10	3	GAV	libel onbekend	larve	0	0	4	
10	3	GAV	Gegroefde haarwaterroofkever		0	0	1	
10	3	GAV	vijverloper onbekend		0	0		
10	3	GAV	bootsmannetje onbekend		0	0		
10	3	GAV	waterjuffer onbekend	larve	0	0		
2	3	OOS	Gewone geelrand		0	0	2	
2	3	OOS	(Driedoornige) stekelbaars	adult	0	0	350	
2	3	OOS	Gewone ruggenzwemmer		0	0	veel	
2	3	OOS	Gewone Zoetwaterpissebed		0	0	1	
2	4	OOS	Gewone pad	adult	0	0	1	dood
2	4	OOS	kikker/pad onbekend	subadult	0	0	1	dood
13	1	OOS	Alpenwatersalamander	m	41	3	0	
13	1	OOS	Alpenwatersalamander	v	9	6	0	
13	2	OOS	Alpenwatersalamander	m	0	1	0	
13	2	OOS	Alpenwatersalamander	v	2	1	0	
13	1	OOS	eendagsvlieg onbekend	larve	0	2	0	
13	1	OOS	Gegroefde haarwaterroofkever		1	0	0	
13	1	OOS	Bruine duiker		2	0	0	
13	3	OOS	Alpenwatersalamander	larve	0	0	57	
13	3	OOS	Kleine watersalamander/ Vinpootsalamander	larve	0	0	31	
13	1	OOS	Vinpootsalamander	m	30	3	0	
13	1	OOS	Vinpootsalamander	v	6	5	0	
13	2	OOS	Grote spinnende watertor		0	1	0	
13	2	OOS	Ruggenzwemmer		1	0	0	
13	2	OOS	mug onbekend	larve	2	0	0	
13	2	OOS	poelak onbekend		0	1	0	
13	2	OOS	eendagsvlieg onbekend	larve	5	7	0	
13	2	OOS	libel onbekend	larve	1	0	0	
13	2	OOS	duikerwants onbekend		0	3	0	
13	2	OOS	Vinpootsalamander	m	5	5	0	
13	2	OOS	Vinpootsalamander	v	1	1	0	
13	3	OOS	Vinpootsalamander	v	0	0	1	
13	3	OOS	Vinpootsalamander	m	0	0	4	

13	3	OOS	watersalamander onbekend	larve	0	0	27	
13	3	OOS	nachtvlinder onbekend	larve	0	0	2	
13	3	OOS	libel onbekend	larve	0	0		
13	3	OOS	waterjuffer onbekend	larve	0	0		
13	3	OOS	kever onbekend	larve	0	0		
13	3	OOS	duikerwants onbekend		0	0		
13	3	OOS	Ruggenzwemmer		0	0		
13	3	OOS	bootsmannetje onbekend		0	0		
15	1	OOS	Alpenwatersalamander	m	2	1	0	
15	1	OOS	Alpenwatersalamander	v	1	1	0	
15	2	OOS	Alpenwatersalamander	m	0	5	0	
15	2	OOS	Alpenwatersalamander	v	1	2	0	
15	1	OOS	eendagsvlieg onbekend	larve	1	0	0	
15	1	OOS	Bruine duiker		0	2	0	
15	1	OOS	libel onbekend	larve	1	1	0	
15	3	OOS	Alpenwatersalamander	larve	0	0	2	
15	3	OOS	Kleine watersalamander/ Vinpootsalamander	larve	0	0	28	
15	1	OOS	Vinpootsalamander	m	11	8	0	
15	1	OOS	Vinpootsalamander	v	4	3	0	
15	2	OOS	Gewone snelzwemmer		6	8	0	
15	2	OOS	eendagsvlieg onbekend	larve	3	5	0	
15	2	OOS	waterkever onbekend		1	0	0	
15	2	OOS	Vinpootsalamander	m	1	3	0	
15	2	OOS	Vinpootsalamander	v	3	1	0	
15	3	OOS	Vinpootsalamander	v	0	0	1	
15	3	OOS	kever onbekend		0	0	1	
15	3	OOS	libel onbekend	larve	0	0	1	
15	3	OOS	mug onbekend	larve	0	0	2	
15	3	OOS	Gegroefde haarwaterroofkever		0	0	2	
15	3	OOS	Bruine duiker		0	0	2	
15	3	OOS	Gewoon bootsmannetje		0	0	16	
15	3	OOS	Gewone duikerwants		0	0	5	
15	3	OOS	Gewone Zoetwaterpissebed		0	0	1	
15	3	OOS	Waterscorpioen	larve/nimf	0	0	1	
15	3	OOS	Gewone snelzwemmer	imago	0	0	5	
15	3	OOS	eendagsvlieg onbekend	larve/nimf	0	0	1	
17	3	OOS	(Driedoornige) stekelbaars	adult	0	0	350	
17	1	OOS	(Driedoornige) stekelbaars		5	9	0	
17	2	OOS	(Driedoornige) stekelbaars		9	8	0	
17	1	OOS	libel onbekend	larve	2	0	0	
17	1	OOS	duikerwants onbekend		9	13	0	
17	1	OOS	Gewone geelrand		1	0	0	
17	1	OOS	Gewone snelzwemmer		0	1	0	
17	1	OOS	Alpenwatersalamander	m	4	1	0	
17	2	OOS	Alpenwatersalamander	m	4	1	0	

17	2	OOS	Alpenwatersalamander	v	2	0	0	
17	1	OOS	Bruine kikker	adult	0	2	0	amplexus
17	4	OOS	Gewone pad	(sub)adult	0	0	1	dood
17	1	OOS	Vinpootsalamander	v	0	2	0	
17	2	OOS	kokerjuffer onbekend	larve	1	1	0	
17	2	OOS	duikerwants onbekend		0	1	0	
17	2	OOS	Gewone snelzwemmer		4	0	0	
17	2	OOS	vijverloper onbekend		0	2	0	
17	2	OOS	Vinpootsalamander	m	2	1	0	
17	3	OOS	bootsmannetje onbekend		0	0	45	
17	3	OOS	waterjuffer onbekend	larve	0	0	1	
17	3	OOS	poelstek onbekend		0	0	1	
17	2	OOS	Vinpootsalamander	v	3	1	0	
12	1	OOS	Alpenwatersalamander	m	6	3	0	
12	1	OOS	Alpenwatersalamander	v	1	1	0	
12	2	OOS	Alpenwatersalamander	m	3	6	0	
12	2	OOS	Alpenwatersalamander	v	0	2	0	
12	3	OOS	Alpenwatersalamander	larve	0	0	5	
12	1	OOS	libel onbekend	larve	3	1	0	
12	1	OOS	eendagsvlieg onbekend	larve	2	0	0	
12	1	OOS	Gegroefde haarwaterroofkever		2	5	0	
12	1	OOS	Gewone snelzwemmer		1	0	0	
12	1	OOS	Bruine kikker	larve	veel	veel	0	
12	2	OOS	Bruine kikker	larve	veel	veel	0	
12	3	OOS	Bruine kikker	larve	0	0	8	
12	2	OOS	Kleine watersalamander	m	0	1	0	
12	1	OOS	Vinpootsalamander	m	2	1	0	
12	1	OOS	Vinpootsalamander	v	3	0	0	
12	2	OOS	libel onbekend	larve	2	0	0	
12	2	OOS	eendagsvlieg onbekend	larve	3	0	0	
12	2	OOS	Bruine duiker		0	1	0	
12	2	OOS	Gewone snelzwemmer		2	0	0	
12	2	OOS	Vinpootsalamander	m	1	1	0	
12	2	OOS	Vinpootsalamander	v	2	0	0	
12	3	OOS	libel onbekend	larve	0	0	15	
12	3	OOS	waterjuffer onbekend	larve	0	0	9	
12	3	OOS	kever onbekend	larve	0	0		
12	3	OOS	bootsmannetje onbekend		0	0		
12	3	OOS	Gewone barnsteenslak		0	0		
5	1	OOS	Alpenwatersalamander	m	19	38	0	
5	1	OOS	Alpenwatersalamander	v	2	4	0	
5	2	OOS	Alpenwatersalamander	m	9	33	0	
5	2	OOS	Alpenwatersalamander	v	4	7	0	
5	1	OOS	Gewone zoetwaterpissebed		1	0	0	
5	1	OOS	Gewone snelzwemmer		3	2	0	
5	1	OOS	duikerwants onbekend		2	0	0	

5	1	OOS	Gegroefde haarwaterroofkever		0	1	0	
5	3	OOS	Alpenwatersalamander	adult	0	0	2	
9	2	MER	Alpenwatersalamander	m	6	5	0	
9	2	MER	Alpenwatersalamander	v	3	3	0	
9	3	MER	Alpenwatersalamander	larve	0	0	4	
9	2	MER	Bastaardkikker	adult	1	0	0	
9	3	MER	bootsmannetje onbekend		0	0		
9	2	MER	Bruine kikker	larve	2	1	0	
9	3	MER	Bruine kikker	larve	0	0	200	Schatting
9	3	MER	Gewone pad	larve	0	0	2	
9	2	MER	Dwergruggenzwemmer		0	5	0	
9	2	MER	eendagsvlieg onbekend	larve	0	3	0	
9	2	MER	Gegroefde haarwaterroofkever		2	1	0	
9	2	MER	Gewone geelrand		0	1	0	
9	3	MER	groene kikker onbekend	larve	0	0	200	Schatting
9	2	MER	Gewone snelzwemmer		2	5	0	
9	2	MER	Kleine watersalamander	m	5	5	0	
5	1	OOS	Bruine kikker	ei	veel	veel	0	
5	3	OOS	Bruine kikker	larve	0	0	1	
5	1	OOS	Vinpootsalamander	m	19	58	0	
5	1	OOS	Vinpootsalamander	v	5	13	0	
5	2	OOS	Gewone zoetwaterpissebed		6	2	0	
5	2	OOS	Gegroefde haarwaterroofkever		10	5	0	
5	2	OOS	Gewone snelzwemmer		5	4	0	
5	2	OOS	eendagsvlieg onbekend	larve	0	1	0	
5	2	OOS	Ruggenzwemmer		1	0	0	
9	2	MER	Kleine watersalamander	v	1	0	0	
9	3	MER	Kleine watersalamander	m	0	0	1	
9	3	MER	Kleine watersalamander/ Vinpootsalamander	larve	0	0	14	
9	3	MER	watersalamander onbekend	larve	0	0	16	
9	2	MER	libel onbekend	larve	1	1	0	
9	3	MER	poelslak onbekend		0	0		
9	2	MER	Ruggenzwemmer		0	1	0	
9	2	MER	Schrijvertje	larve	1	2	0	
9	2	MER	Vinpootsalamander	m	25	17	0	
9	2	MER	Vinpootsalamander	v	4	12	0	
5	3	OOS	Gegroefde haarwaterroofkever		0	0	6	
5	3	OOS	vijverloper onbekend		0	0	10	
5	3	OOS	Gewone snelzwemmer		0	0	2	
5	3	OOS	libel onbekend	larve	0	0	4	
5	3	OOS	Gewoon bootsmannetje		0	0	7	
5	3	OOS	Gewone duikerwants		0	0	9	
5	3	OOS	kever onbekend	larve/nimf	0	0	1	
5	2	OOS	Vinpootsalamander	m	3	8	0	
5	3	OOS	Kleine watersalamander/ Vinpootsalamander	larve	0	0	1	

5	2	OOS	Vinpootsalamander	v	6	12	0	
5	3	OOS	Poelslak onbekend		0	0	1	
4	3	OOS	(Driedoornige) stekelbaars	adult	0	0	150	
4	1	OOS	(Driedoornige) stekelbaars		11	13	0	
4	2	OOS	(Driedoornige) stekelbaars		1	6	0	
4	1	OOS	Alpenwatersalamander	m	25	19	0	
4	1	OOS	Alpenwatersalamander	v	11	7	0	
4	2	OOS	Alpenwatersalamander	m	8	2	0	
4	2	OOS	Alpenwatersalamander	v	7	6	0	
4	3	OOS	Alpenwatersalamander	m	0	0	1	
4	3	OOS	Bastaardkikker	adult	0	0	1	
4	1	OOS	Blauwband		0	1	0	
4	1	OOS	libel onbekend	larve	1	0	0	
4	1	OOS	Gewone snelzwemmer		1	1	0	
4	2	OOS	Blauwband		0	1	0	
4	3	OOS	Blauwband	adult	0	0	2	
4	1	OOS	Bruine kikker	ei	veel	veel	0	
4	3	OOS	Bruine kikker	larve	0	0	1	
4	1	OOS	groene kikker onbekend	adult	0	1	0	
4	2	OOS	groene kikker onbekend	adult	1	0	0	
4	1	OOS	Kleine watersalamander	m	2	0	0	
4	1	OOS	Kleine watersalamander	v	2	2	0	
4	2	OOS	Kleine watersalamander	m	1	3	0	
4	2	OOS	libel onbekend	larve	2	0	0	
4	2	OOS	Gewone geelrand		2	3	0	
4	2	OOS	Bruine duiker		3	0	0	
4	2	OOS	Gewone snelzwemmer		0	1	0	
4	2	OOS	Grote plasduiker		0	1	0	
4	2	OOS	Grote spinnende watertor		0	1	0	
4	2	OOS	kokerjuffer onbekend	larve	0	1	0	
4	3	OOS	libel onbekend	larve	0	0	5	
4	3	OOS	Posthoornslak		0	0	zeer veel	
4	2	OOS	Kleine watersalamander	v	0	1	0	
4	3	OOS	waterjuffer onbekend	larve	0	0	5	
4	3	OOS	Meerkikker	adult	0	0	1	
4	1	OOS	Vinpootsalamander	m	18	9	0	
4	1	OOS	Vinpootsalamander	v	6	4	0	
4	3	OOS	waterwants onbekend		0	0	1	
4	3	OOS	bootsmannetje onbekend		0	0	10	
4	3	OOS	duikerwants onbekend		0	0	2	
4	3	OOS	kever onbekend	larve	0	0	1	
4	3	OOS	vijverloper onbekend		0	0	1	
4	2	OOS	Vinpootsalamander	m	11	3	0	
4	2	OOS	Vinpootsalamander	v	3	1	0	
6	1	OOS	Gewone snelzwemmer		4	2	0	
6	1	OOS	libel onbekend	larve	0	2	0	

6	1	OOS	vijverloper onbekend		1	1	0	
6	1	OOS	schaatsenrijder onbekend		1	0	0	
6	2	OOS	Alpenwatersalamander	m	3	0	0	
6	1	OOS	Gegroefde haarwaterroofkever		0	1	0	
6	1	OOS	Grote plasduiker		1	0	0	
6	2	OOS	Alpenwatersalamander	v	2	0	0	
6	3	OOS	Alpenwatersalamander	m	0	0	1	
6	1	OOS	Bruine kikker	larve	veel	veel	0	
6	2	OOS	Bruine kikker	larve	heel veel	heel veel	0	
6	3	OOS	Bruine kikker	larve	0	0	zeer veel (2000)	
6	2	OOS	Gewone snelzwemmer		veel	veel	0	
6	2	OOS	Bruine duiker		1	0	0	
6	2	OOS	eendagsvlieg onbekend	larve	veel	veel	0	
6	2	OOS	libel onbekend	larve	0	2	0	
6	3	OOS	Kleine watersalamander/ Vinpootsalamander	larve	0	0	3	
6	2	OOS	Vinpootsalamander	m	3	0	0	
6	2	OOS	Vinpootsalamander	v	3	0	0	
6	3	OOS	libel onbekend	larve	0	0		
6	3	OOS	bootsmannetje onbekend		0	0		
6	3	OOS	Gewone snelzwemmer		0	0		
11	1	GAV	<i>Agabus nebulosus</i>		2	3	0	
11	2	GAV	<i>Agabus nebulosus</i>		8	4	0	
11	3	GAV	Alpenwatersalamander	larve	0	0	1	
11	2	GAV	Bruine kikker	larve	4	4	0	
11	3	GAV	Bruine kikker	larve	0	0	14	
11	1	GAV	duikerwants onbekend		17	24	0	
11	1	GAV	Gegroefde haarwaterroofkever		1	2	0	
11	1	GAV	Gewone snelzwemmer		6	3	0	
11	2	GAV	Gewone snelzwemmer		2	1	0	
11	1	GAV	Ruggenzwemmer		9	12	0	
11	2	GAV	Ruggenzwemmer		3	4	0	
11	2	GAV	Schrijvertje	larve	0	1	0	
16	1	OOS	(Driedoornige) stekelbaars		24	24	0	
16	2	OOS	(Driedoornige) stekelbaars		23	13	0	
16	1	OOS	Alpenwatersalamander	m	3	0	0	
16	1	OOS	Alpenwatersalamander	v	2	0	0	
16	2	OOS	Alpenwatersalamander	m	1	0	0	
16	1	OOS	Blauwband		2	0	0	
16	1	OOS	Bruine kikker	ei	veel	veel	0	
16	1	OOS	Gegroefde haarwaterroofkever		0	2	0	
16	4	OOS	groene kikker onbekend	(sub)adult	0	0	8	gezien, niet gevangen
16	2	OOS	Kleine watersalamander	v	0	1	0	
16	1	OOS	Vinpootsalamander	m	3	0	0	
16	1	OOS	Vinpootsalamander	v	2	1	0	
16	2	OOS	Vinpootsalamander	m	1	0	0	

16	2	OOS	Bruine duiker		2	0	0	
16	2	OOS	Grote plasduiker		0	1	0	
16	2	OOS	Vinpootsalamander	v	0	1	0	
16	3	OOS	Achtogige bloedzuiger		0	0	2	
16	3	OOS	libel onbekend	larve	0	0	2	
16	3	OOS	Gegroefde haarwaterroofkever		0	0	2	
16	3	OOS	Gewone zoetwaterpissebed		0	0	1	
16	3	OOS	Gewone snelzwemmer		0	0	1	
16	1	OOS	Gewone snelzwemmer		16	9	0	
16	1	OOS	Gewone zoetwaterpissebed		2	0	0	
16	1	OOS	Bruine duiker		0	1	0	
16	1	OOS	Waterschorpioen		0	1	0	
8	2	GAV	Alpenwatersalamander	m	1	0	0	
8	3	GAV	Bastaardkikker	subadult	0	0	1	
8	1	GAV	Zoetwatervlokreeft		1	0	0	
8	1	GAV	Gewone zoetwaterpissebed		5	3	0	
8	1	GAV	bloedzuiger onbekend		1	0	0	
8	2	GAV	groene kikker onbekend	adult	1	0	0	
8	4	GAV	groene kikker onbekend	adult	0	0	1	Gezien niet gevangen
8	3	GAV	Kleine watersalamander/ Vinpootsalamander	larve	0	0	3	
8	1	GAV	Vinpootsalamander	m	1	10	0	
8	2	GAV	bloedzuiger onbekend		2	1	0	
8	2	GAV	Zoetwatervlokreeft		heel veel	heel veel	0	
8	2	GAV	Gewone zoetwaterpissebed		veel	veel	0	
8	1	GAV	Vinpootsalamander	v	0	1	0	
8	2	GAV	Vinpootsalamander	m	1	13	0	
8	2	GAV	Vinpootsalamander	v	1	3	0	
8	3	GAV	bloedzuiger onbekend		0	0	3	
7	3	GAV	Alpenwatersalamander	larve	0	0	1	
7	3	GAV	Alpenwatersalamander	m	0	0	1	
7	2	GAV	Bruine duiker		1	0	0	
7	4	GAV	Bruine kikker	subadult	0	0	4	Gezien niet gevangen
7	3	GAV	Gewone Zoetwaterpissebed		0	0	veel	
7	3	GAV	kever onbekend	larve	0	0	1	
7	3	GAV	Vinpootsalamander	m	0	0	1	
7	3	GAV	Zoetwatervlokreeft		0	0	heel veel	
7	1	GAV	Gewone zoetwaterpissebed		2	4	0	
7	2	GAV	Gewone zoetwaterpissebed		veel	veel	0	
7	1	GAV	Zoetwatervlokreeft		1	2	0	
7	2	GAV	Zoetwatervlokreeft		heel veel	heel veel	0	