

Maak
Ruimte
voor
Oost-
Vlaanderen

20
50



Strategische Visie

Strategische Visie

Inhoudstafel

De Strategische Visie – leidraad naar 2050 p.5

Leeswijzer p.6

★ **Maak ruimte voor 7 waarden** p.8

gezondheid en veiligheid p.10

kwaliteit en comfort p.14

identiteit en authenticiteit p.18

autonomie en robuustheid p.22

welvaart p.26

rechtvaardigheid p.30

sociale cohesie en inclusie p.34

■ **Kijk op de ruimte en op de toekomst** p.38

4 strategische doelstellingen om de waarden in de toekomst te garanderen p.40

ontwikkelingsperspectief: evenwicht en ommekeer p.52

★ **Maak ruimte met 5 ruimtelijke principes** p.62

gezonde ecosystemen en ecosysteemdiensten garanderen p.66

nabijheid en bereikbaarheid versterken p.74

meervoudig en intensief ruimtegebruik versterken p.82

klimaatneutraal en klimaatbestendig inrichten p.90

maatschappelijke betaalbaarheid verhogen p.98

◆ **Maak ruimte in 5 werkvelden** p.106

ruimtelijke governance p.112

sensibilisering en transitie management p.116

sterkere gebiedsgerichte benadering p.120

instrumenten en hefbomen p.124

realisatiegericht aan de slag p.128

Begrippenlijst p.133



De Strategische Visie – leidraad naar 2050

Onze dagelijkse activiteiten spelen zich af in de ruimte. Elke activiteit kiest zijn plek. De keuze van de ene heeft gevolgen voor anderen, zowel voor de ruimtelijke organisatie als het functioneren. De ruimte waarin we wonen, leven en werken is schaars en eindig. Daar staan we niet altijd bij stil.

In het ruimtelijk beleid werken we vanuit waarden die voor iedereen belangrijk zijn. Daarom willen we ruimte op een slimme manier inzetten om in 2050 een klimaatgezonde en kwalitatieve leefomgeving te hebben. Daarbij is er zowel op het vlak van wonen en open ruimte, maar ook in mobiliteit, energie en economie een ommekeer nodig. Het is belangrijk om samen een ambitieuze en innovatieve ommekeer te maken.

De Provincie Oost-Vlaanderen kiest voor een ruimtelijk beleid op lange termijn. Het beleidstraject loopt over verschillende legislaturen. Deze Strategische Visie bevat het ruimtelijk beleid richting 2050.

In deze Strategische Visie verwoorden we de waarden en beleidsopties die we met het ruimtelijk beleid op lange termijn nastreven. Die werken door in de beleidskaders en acties van het Beleidsplan Ruimte. We tonen hoe we kijken naar onze ruimte en geven aan waar we voor staan.

Leeswijzer

De Strategische Visie is de basis voor het ruimtelijk beleid dat de Provincie in de komende jaren en tot 2050 wil voeren. De Strategische Visie moet zowel het hoofd bieden aan huidige beleidsuitdagingen, als een goede gids zijn bij het aangaan van toekomstige uitdagingen en tendensen. Om een grondig antwoord te formuleren, grijpt deze Strategische Visie terug naar de essentie van het ruimtelijk beleid: het realiseren van fundamentele waarden.

7

Waarden



Maak ruimte voor 7 waarden

In het eerste deel van de Strategische Visie bundelen we de **zeven kernwaarden** die de Provincie wil garanderen in haar ruimtelijk beleid. Deze waarden schetsen ‘het waarom’ van ons ruimtelijk beleid.

4

Strategische doelstellingen



Kijk op de ruimte en op de toekomst

Op basis van tendensen en uitdagingen, stellen we **vier strategische doelstellingen** voorop om de waarden in de toekomst te garanderen. Om deze doelstellingen te realiseren is een ommekeer in ons ruimtegebruik nodig. Het ruimtelijk ontwikkelingsperspectief van deze Strategische Visie draait om het herstellen van de ruimtelijke draagkracht* en het evenwicht tussen open ruimte en bebouwde ruimte.

5

Ruimtelijke principes



Maak ruimte met 5 ruimtelijke principes*

De **vijf ruimtelijke principes*** zetten het ruimtelijk ontwikkelingsperspectief om in een concreet toetsingskader. Door dit toetsingskader te gebruiken bij alle ruimtelijke dossiers die op de tafel van de Provincie liggen, garanderen we dat de kernwaarden doorwerken in het beleid. Wanneer een beleidskader, een plan of een project aan de vijf ruimtelijke principes* beantwoordt, komt het impliciet ook tegemoet aan de zeven waarden. Vijf voorbeeldsituaties verduidelijken de ruimtelijke doorwerking van deze principes. Ze zijn zo uitgewerkt dat ze typerend zijn voor de Oost-Vlaamse ruimte. Voor toekomstige uitdagingen die niet door deze ruimtelijke principes* gevat zouden zijn, blijven de waarden zelf de toetssteen voor het ruimtelijk beleid.

5

Werkvelden



Maak ruimte in 5 werkvelden

In een laatste deel geeft de Provincie aan op welke manier zij de uitdaging voor dit vernieuwde ruimtelijk beleid opneemt. **Vijf werkvelden** illustreren onze manier van werken.



7 Waarden

Zeven kernwaarden vormen het fundament van het provinciaal ruimtelijk beleid tot 2050 – zelfs in een onzekere toekomst. Op die manier bieden ze de nodige houvast voor de komende decennia. De zeven kernwaarden vormen een ondeelbaar geheel met talrijke verbanden. De ene kernwaarde is niet belangrijker dan de andere:

- ★ Gezondheid en veiligheid p.10
- ★ Kwaliteit en comfort p.14
- ★ Identiteit en authenticiteit p.18
- ★ Autonomie en robuustheid p.22
- ★ Welvaart p.26
- ★ Rechtvaardigheid p.30
- ★ Sociale cohesie en inclusie p.34



Elke Oost-Vlaming verdient een gezonde en veilige ruimte om in te leven, op te groeien en ouder te worden, te wonen en te werken. Deze kernwaarde staat dan ook voor het voorkomen van bedreigingen en ziekte. Dit werkt in twee richtingen.

Eenzijds proberen we de blootstelling aan overlast, hinder of gevaar te voorkomen, uit te schakelen of maximaal te beperken.

Anderzijds kunnen ruimtelijke ingrepen ook de levenskwaliteit, het veiligheidsgevoel en de mogelijkheden voor ontspanning en beweging actief verhogen.

Het ruimtelijk beleid kan mee invulling geven aan de kernwaarde gezondheid en veiligheid. Vele vormen van hinder, overlast en gevaar zijn te voorkomen door een slimme organisatie van de ruimte. Onder gezondheid en veiligheid verstaan we ook het voorzien van ruimte voor ontspanning en recreatie, het aanpakken en opvangen van klimaatverandering (overstromingen, droogte en hitte) en het verzorgen van het ecosysteem* rondom ons. Daarvoor hebben we ruimte nodig.



Kwaliteit en comfort vinden we in een positieve beleving en een hoge verblijfswaarde van de ruimte rondom ons. Kwaliteit en comfort staan voor 'het goede leven'. Oost-Vlaanderen heeft duidelijk heel wat kwaliteit: bereikbaarheid, aangename plekken om te vertoeven enzovoort. Het blijft een belangrijke uitdaging die kwaliteit sterk uit te spelen en toegankelijk te maken voor alle inwoners en bezoekers.

Het verschil tussen een ruimte die kwaliteit en comfort biedt en een ruimte die dat niet doet, zit in de manier waarop alle activiteiten een plaats krijgen. Een maximale interactie tussen activiteiten, de bereikbaarheid ervan en het evenwicht tussen alle ruimtegebruikers is cruciaal. Zo overschrijden we de draagkracht van plekken niet. Kwaliteit en comfort gaat bijna letterlijk over 'ruimte maken voor mensen': groenzones om te ontspannen, plekken voor sport, publieke ruimtes om elkaar te ontmoeten of omgevingen met de nodige voorzieningen zoals onderwijs en handelszaken toegankelijk en dichtbij.



Oost-Vlaanderen is een diverse provincie met een rijke geschiedenis. Regio's en plaatsen als de Vlaamse Ardennen, het Scheldeland, het Meetjesland, een stad als Gent, de twee groothavens en andere, worden gekenmerkt door regionale verschillen en een eigenheid die gekend is tot buiten de grenzen. De kernwaarde identiteit en authenticiteit staat voor het zoeken naar een goede plaats voor deze streekeigen karakteristieken in een veranderende wereld. Een open dialoog tussen de eigen cultuur en nieuwe maatschappelijke tendensen is daarbij wenselijk. Beïnvloeding en verandering zijn het logische resultaat.

Ruimtelijke ontwikkelingen verankeren nieuwe maatschappelijke tendensen. Dat gebeurt stap voor stap, project per project, en plan per plan – vaak zonder duidelijk einddoel, maar wel in een bepaalde richting. De essentie van de kernwaarde identiteit en authenticiteit is het dialogeren over die richting en het verankeren van de uitkomst in het ruimtelijk beleid. Het spreekt voor zich dat dit een voortdurende oefening is, met maatwerk per regio.



Autonomie staat voor onafhankelijkheid en zelfvoorziening. Een autonoom Oost-Vlaanderen exporteert geen problemen naar andere provincies, landen of werelddelen. Robuustheid overkoepelt autonomie en is nog een stuk breder. Robuustheid staat voor het opbouwen van voldoende intrinsieke kracht in Oost-Vlaanderen om onverwachte schokken van buitenaf te weerstaan. Soms zijn deze schokken echter niet tegen te houden en is de uitdaging niet om ze robuust af te stoten, maar ze veerkrachtig op te vangen. Robuustheid en veerkracht bieden samen zekerheid in een onzekere toekomst. Deze kernwaarde vergt een specifieke beleidsattitude: grondig, gericht op de lange termijn, voldoende flexibel, en met een goede balans tussen mensen, planeet en opbrengst.

Autonomie en robuustheid hebben een duidelijke ruimtelijke component. Denk aan het sluiten van materiaal- en energiekringlopen binnen de provinciale grenzen, of het maximaal benutten van de eigen bronnen en voorzieningen. Een robuust en veerkrachtig Oost-Vlaanderen creëert daarnaast ook ruimte voor water, overbrugt perioden van droogte zonder simpelweg water te importeren, ondersteunt een waaier aan economische activiteiten, en kiest voor een multifunctionele landbouw die schokken overleeft.



Een welvarende regio kan voorzien in de huidige en toekomstige behoeften van al haar inwoners. De Provincie wil welvarend zijn en blijven.

Ruimtelijk beleid zal armoede de wereld niet uithelpen en kan ook niet sturen in de verdeling van welvaart over verschillende bevolkingsgroepen. Er liggen wél kansen in de creatie van welvaart voor Oost-Vlaanderen als geheel, bijvoorbeeld op het vlak van economische welvaart. Dit gaat een heel stuk verder dan het aanleggen van bedrijventerreinen.

Economie is aanwezig in dorpen en steden, gebundeld of verspreid, van havengebieden tot in de open ruimte. Het omvat klassieke industrieën en kmo's, maar evengoed ook land- en tuinbouwbedrijven, of kennisinstellingen en dienstverlening. Oost-Vlaanderen heeft met de Gentse Universiteit, kwalitatieve hogescholen, en twee grote havens een paar ijzersterke aanknopingspunten in handen. Er liggen heel wat opportuniteiten in het verbinden van deze troeven met elkaar, met zowel de wereldeconomie als het lokale economische weefsel, en met andere sectoren en geledingen van de maatschappij.



De ruimte bevat lusten en lasten. ‘Lusten’ staan voor de aanwezigheid van kwaliteit en comfort, de invulling van dagelijkse behoeften. Denk bijvoorbeeld aan wonen in de stadsrand: de stad blijft goed bereikbaar en wonen kan rustig en in het groen. ‘Lasten’, zijn de onaangename gevolgen van andere keuzes. Lasten ontstaan vaak onbewust en worden ongewild opgevangen door het milieu, een bepaalde plek of bepaalde bevolkingsgroepen. Zo wil iedereen vlot gebruik kunnen maken van het snelwegennet, maar wil niemand naast een snelweg wonen door geluidsoverlast of fijn stof. De kernwaarde rechtvaardigheid stuurt aan op een correcte verdeling van lusten én lasten, zowel onder Oost-Vlamingen als daarbuiten.

Ruimtelijke ontwikkelingen brengen zowel lusten als lasten met zich mee. Lusten zijn er in de vorm van vlot bereikbare voorzieningen en werkplekken, ruimte om te ontspannen in de onmiddellijke omgeving, of mobiliteitsinfrastructuur op aangename afstand. Lasten zijn er wanneer die mobiliteitsinfrastructuur zodanig dichtbij ligt dat hinder primeert, of wanneer de kosten om publieke nutsvoorzieningen aan te leggen naar afgelegen plekken disproportioneel groot zijn. Een rechtvaardig ruimtelijk beleid bewaakt het evenwicht tussen lusten en lasten in alle projecten en plannen die op tafel komen te liggen, alsook een eerlijke verdeling ervan.



De Provincie draagt bij aan een sociaal sterker Oost-Vlaanderen. Door te werken aan de sociale cohesie ontstaat een sterke samenhang tussen verschillende groepen in de maatschappij en worden breuklijnen voorkomen. Hiervoor is sociale inclusie nodig. Dit betekent dat elke persoon, ongeacht (culturele) achtergrond, beperking of identiteit, kan deelnemen aan alle activiteiten van het maatschappelijk leven zoals wonen, werken, onderwijs en recreatie. De Provincie zal zich inzetten om ruimte(s) te maken voor alle verschillende inwoners om deel te nemen aan de maatschappij en om hen uit te nodigen met elkaar in contact te komen.

Ruimtelijk beleid speelt een rol bij sociale verbinding. Trage wegen bijvoorbeeld stimuleren sociaal contact, maar ook de inrichting van plaatsen waar mensen samenkomen zorgen voor verbinding. Vanuit die overtuiging wil de Provincie beleid voeren in steden en dorpen en wil ze het hoofd bieden aan een aantal grote sociale uitdagingen zoals diversiteit, vergrijzing en individualisering.

Sociale cohesie en inclusie zijn bij uitstek in te vullen in het ruimtelijk woonbeleid. De locatie waar iemand woont en de toegang die men heeft tot voorzieningen bepalen voor een groot deel hoe een persoon deel kan nemen aan de maatschappij. De toegankelijkheid tot de woning en het wooncomfort (van de woonomgeving) dragen ook bij aan de sociale interactie. Een mix aan woontypologieën die beantwoordt aan de verschillende woonwensen vergroot het individuele comfort en zorgt voor een diverse en aangename leefomgeving.

An aerial photograph showing a landscape with a mix of industrial and residential areas. In the background, there's an industrial park with several large wind turbines and various industrial buildings. In the foreground, there's a residential area with a prominent church with a tall steeple, surrounded by trees and houses. A large teal semi-transparent box is overlaid on the left side of the image, containing the main title.

Kijk op de ruimte en op de toekomst

Op basis van tendensen en uitdagingen, stellen we strategische doelstellingen voorop om de zeven waarden in de toekomst te garanderen:

- klimaatgezond zijn
- duurzame maatschappelijke groei realiseren
- circulair en geïntegreerd denken en handelen
- biodiversiteit en ecosysteemdiensten versterken

Om deze doelstellingen te realiseren is een ommekeer in ons ruimtegebruik nodig. Het ruimtelijk ontwikkelingsperspectief van deze Strategische Visie richting 2050 draait om het herstellen van de ruimtelijke draagkracht* en het evenwicht tussen open ruimte en bebouwde ruimte.

KIJK OP DE RUIMTE EN OP DE TOEKOMST

4 STRATEGISCHE DOELSTELLINGEN OM DE WAARDEN IN DE TOEKOMST TE GARANDEREN

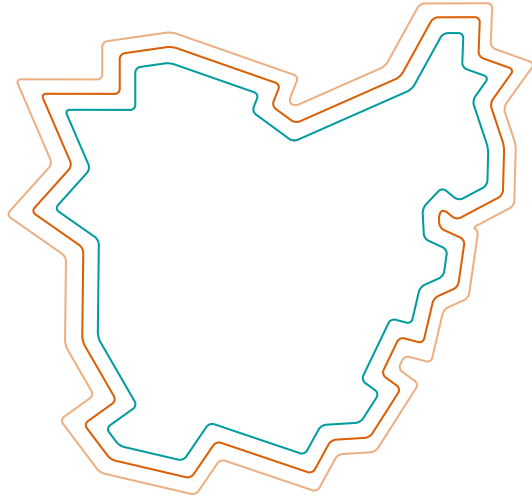
DURZAME MAATSCHAPPELIJKE GROEI REALISEREN * CIRCULAIR EN GEÏNTEGREERD DENKEN EN HANDELEN * BIODIVERSITEIT EN ECOSYSTEEMDIENSTEN VERSTERKEN * KLIMAATGEZOND ZIJN * DURZAME MAATSCHAPPELIJKE GROEI REALISEREN * CIRCULAIR EN GEÏNTEGREERD DENKEN EN HANDELEN * BIODIVERSITEIT EN ECOSYSTEEMDIENSTEN VERSTERKEN * KLIMAATGEZOND ZIJN



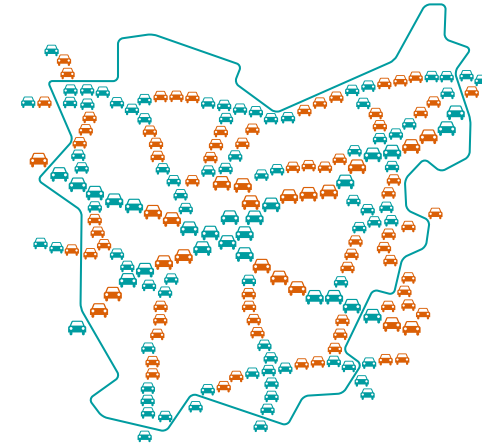
Tendensen, uitdagingen en kansen

Onze samenleving wordt geconfronteerd met grote uitdagingen en nieuwe evoluties: bevolkingsevolutie en maatschappelijke veranderingen, het mobiliteits- en energievraagstuk, schaarse grondstoffen, klimaatverandering, nieuwe technologieën, globalisering, ... Hoewel de thema's bijzonder divers zijn, hebben ze minstens één aspect gemeen: ze komen allemaal samen in de ruimte rondom ons. De kansen en uitdagingen die dat met zich meebrengt, illustreren we met een aantal voorbeelden.





Bevolking. Tegen 2035 zal Oost-Vlaanderen 65 000 extra huishoudens tellen. Het aandeel jongeren en ouderen neemt sterk toe, het aandeel actieve bevolking daalt. De bevolking wordt een stuk diverser. Dit biedt kansen om niet zomaar méér woningen te bouwen, maar ook om nieuwe woonvormen te creëren.



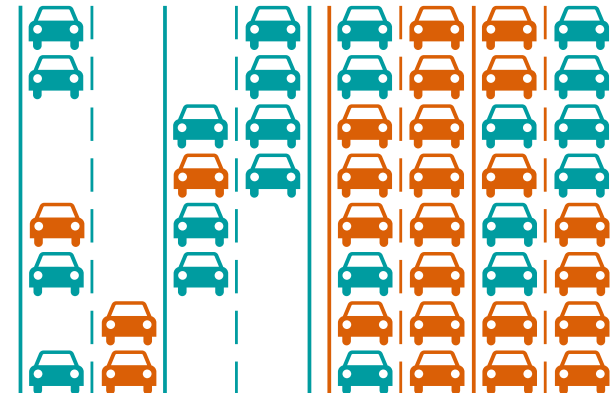
Mobiliteit. De mobiliteit in Oost-Vlaanderen groeit zeer snel. De wegen raken oververzadigd. Iedereen is overtuigd van de noodzaak aan goede alternatieven. De doorbraak van de elektrische fiets toont aan dat de impact van alternatieven spectaculair kan zijn. Er liggen grote kansen om hierop in te spelen in het ruimtelijk beleid.

2016



2050

2016

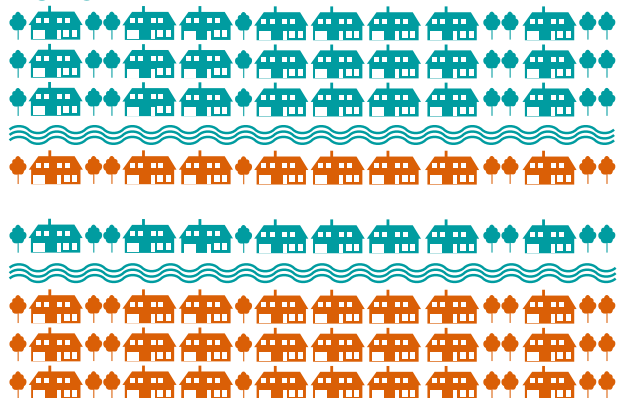


2050

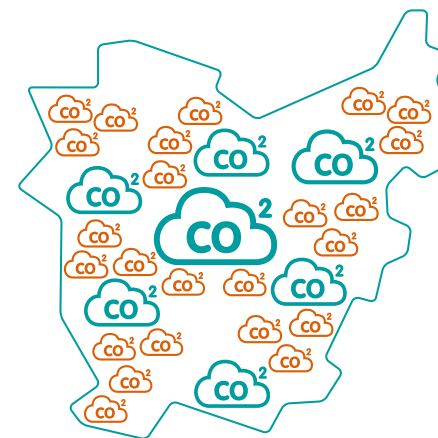


Wateroverlast en droogte. De klimaatverandering heeft een grote impact op de waterhuishouding. Het overstromingsrisico neemt toe en het grondwaterpeil daalt. Het bufferen van water is niet alleen een noodzaak, maar tegelijk ook een bijzonder grote opportuniteit om prachtige plekken te creëren die meerwaarde bieden op verschillende terreinen.

2016

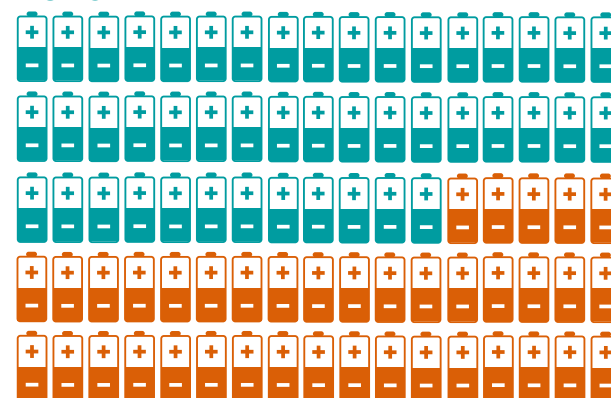


2050



Energie en klimaat. Het energielandschap ondergaat een grondige transitie van fossiele brandstoffen naar een hogere energie-efficiëntie en hernieuwbare energie. De ruimtelijke impact van dit nieuwe energielandschap is een stuk groter dan voorheen. Mits de nodige afstemming biedt deze transitie kansen om klimaatverandering tegen te gaan.

2016



2050



Toekomstige grote uitdagingen en strategische doelstellingen voor 2050

We hebben vandaag te maken met een aantal **grote uitdagingen** voor onze samenleving en voor het ruimtelijk beleid bij het realiseren van de kernwaarden:

- Het verlies aan biodiversiteit en ecosysteemdiensten*
- Eindige grondstoffen, energie en ruimte,
- Maatschappelijke groei en verandering,
- Klimaatverandering.

Deze uitdagingen zijn sterk met elkaar verweven in oorzaken en gevolgen. De ene uitdaging heeft een duidelijk verband met de andere uitdagingen. Heel wat veranderingen hebben een ruimtelijk raakvlak. Bepaalde veranderingen zijn niet ruimtelijk, maar zullen het ruimtelijk verhaal sterk beïnvloeden. De technologische innovatie en digitalisering scheppen mogelijkheden, die ook een ruimtelijke impact kunnen hebben. Deze grijpen op hun beurt in op de andere uitdagingen.

De mens en de demografische veranderingen zijn de motor voor heel wat uitdagingen. Tegelijkertijd beïnvloeden deze uitdagingen ook de mens en de demografie. Door menselijke activiteiten (wonen, werken, mobiliteit, ...) grijpen we in op en veranderen we de ruimte. Daarnaast leiden onze activiteiten tot emissies die op hun beurt bijdragen aan klimaatverandering of gebruiken we grondstoffen. Een verandering van het klimaat heeft impact op onze leefcondities. Langs de andere kant bekijken we de waarden die we als mens willen behouden en de ecosysteemdiensten* die we nodig hebben. Om deze oefening te maken moeten we onze ruimte slim gebruiken.

Door de organisatie van maatschappelijke activiteiten en de ruimte die we daarvoor innemen, krijgen we ook te maken met verlies aan open ruimte die belangrijk is voor biodiversiteit en ecosysteemdiensten*. We botsen ook op de eindigheid van grondstoffen, fossiele brandstoffen en ruimte.

In het ruimtelijk beleid moeten we het samenspel tussen deze uitdagingen aangrijpen. Op basis van deze uitdagingen en de waarden die we willen behouden naar 2050, formuleren we strategische doelstellingen als leidraad voor toekomstige ontwikkelingen en gaan we er verder mee aan de slag.

De klimaatambitie overkoepelt het geheel omdat het klimaat onze leefcondities en de fysisch-natuurlijke processen sterk bepaalt. De klimaatverandering is bepalend zowel voor onze maatschappelijke activiteiten en omgeving als voor de biodiversiteit. Klimaat heeft raakvlakken en een doorwerking in de drie beleidskaders.

We stellen daarom volgende **strategische doelstellingen** voorop:

- Het fysisch-natuurlijk systeem, de biodiversiteit en ecosystemendiensten* versterken;
- Circulair en geïntegreerd denken en handelen;
- Een duurzame maatschappelijke groei realiseren;
- Klimaatgezond zijn.

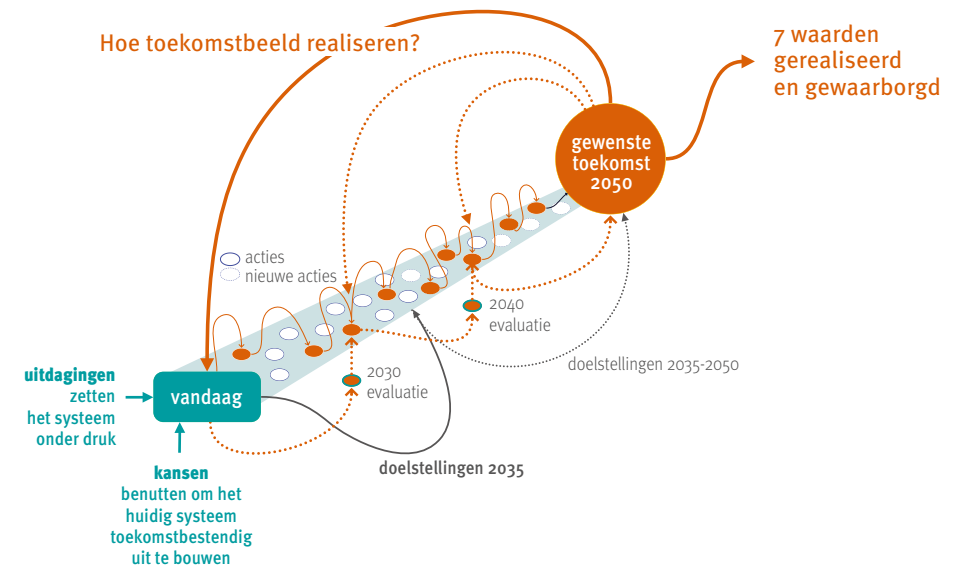
Om deze doelstellingen te realiseren is een ommekeer in ons ruimtegebruik nodig.

Het schema illustreert

- hoe de grote uitdagingen de kernwaarden van ons ruimtelijk beleid in het gedrang kunnen brengen;
- en hoe we vanuit de strategische doelstellingen ruimtelijke antwoorden vinden om via het ruimtelijke beleid de kernwaarden mee veilig te stellen voor de toekomst.

Uitdagingen

- het verlies van biodiversiteit en ecosystemendiensten
- eindige grondstoffen, energie en ruimte
- maatschappelijke groei en verandering
- klimaatverandering



4 strategische doelstellingen

- het fysisch-natuurlijk systeem, de biodiversiteit en ecosystemendiensten versterken
- circulair en geïntegreerd denken en handelen
- duurzame maatschappelijke groei realiseren
- klimaatgezond zijn



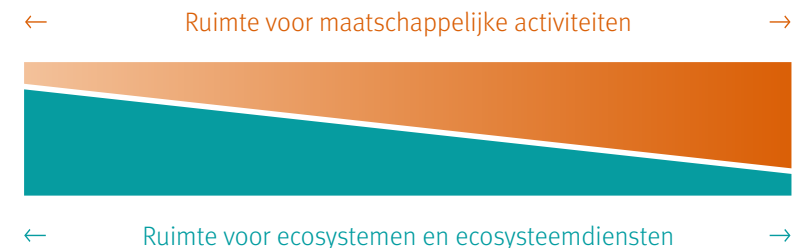
Om de strategische doelstellingen te realiseren is een ommekeer in ons ruimtegebruik nodig. Het ruimtelijk ontwikkelingsperspectief van deze Strategische Visie richting 2050 draait om het herstellen van de ruimtelijke draagkracht* en het evenwicht tussen open ruimte en bebouwde ruimte.



Gradaties tussen (meer) open gebieden en bebouwde ruimte

In het beleidsplan voor Oost-Vlaanderen bekijken we de ruimte niet vanuit een zwart-wit onderscheid tussen open en bebouwde ruimte, maar wel als gebieden met verschillende **gradaties van minder of meer bebouwde en open ruimte**.

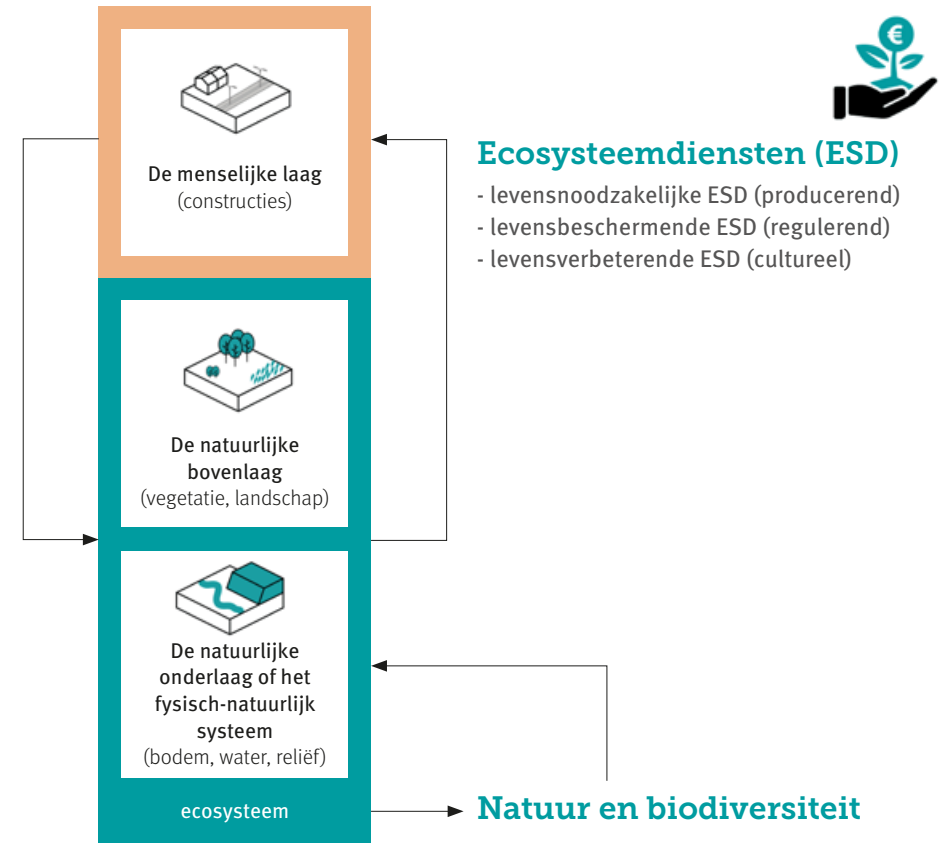
Zowel de bebouwde ruimte (steden, dorpen, bedrijventerreinen, linten,...) enerzijds en de open ruimte (landbouwgebieden, bossen, valleien, parkgebieden ...) anderzijds spelen een essentiële rol in ons maatschappelijk functioneren. De bebouwde gebieden bevatten heel wat maatschappelijke activiteiten, terwijl de (meer) open gebieden vooral ruimte bieden aan biodiversiteit en ecosysteemdiensten*. Ecosysteemdiensten* zijn zichtbare, maar ook onzichtbare diensten die de natuur levert aan onze maatschappij. Denk maar aan duurzame voedselproductie, hernieuwbare energie, een watersysteem in balans, gezonde lucht of ruimte voor ontspanning.



Benaderen van de ruimte als gebieden met verschillende gradaties van minder of meer bebouwde en open ruimte.

De bebouwde en open gebieden lijken tegenpolen, maar zijn afhankelijk van elkaar (en lopen bovendien ook sterk door elkaar). De bebouwde gebieden bevatten een concentratie van activiteiten en ‘verbruiken’ ecosysteemdiensten*, terwijl de meer open gebieden vooral ecosysteemdiensten* ‘produceren’.

Door de jaren heen hebben we allerlei ontwikkelingen een plek gegeven in de ruimte waarbij we bewust of soms onbewust gebruik maken van de ecosysteemdiensten*. Zo is de bebouwde ruimte als een systeem ‘bovenop’ het fysisch-natuurlijke systeem ontstaan. Op de ene plek ligt de nadruk meer op de bebouwde ruimte en de maatschappelijke activiteiten, in een ander gebied op ecosysteemdiensten*. Toch zijn beide steeds terug te vinden. Overal worden in meer of mindere mate ecosysteemdiensten* geleverd, ook binnen de bebouwde ruimte. En op mondiale schaal, maar zeker in Oost-Vlaanderen, is er geen plek meer te vinden of er is een zekere mate van maatschappelijke activiteit aanwezig. We hebben dus geen ‘zwart-wit’-verhaal maar gebieden met gradaties van ecosysteemdiensten* en bebouwde ruimte voor maatschappelijke activiteiten.

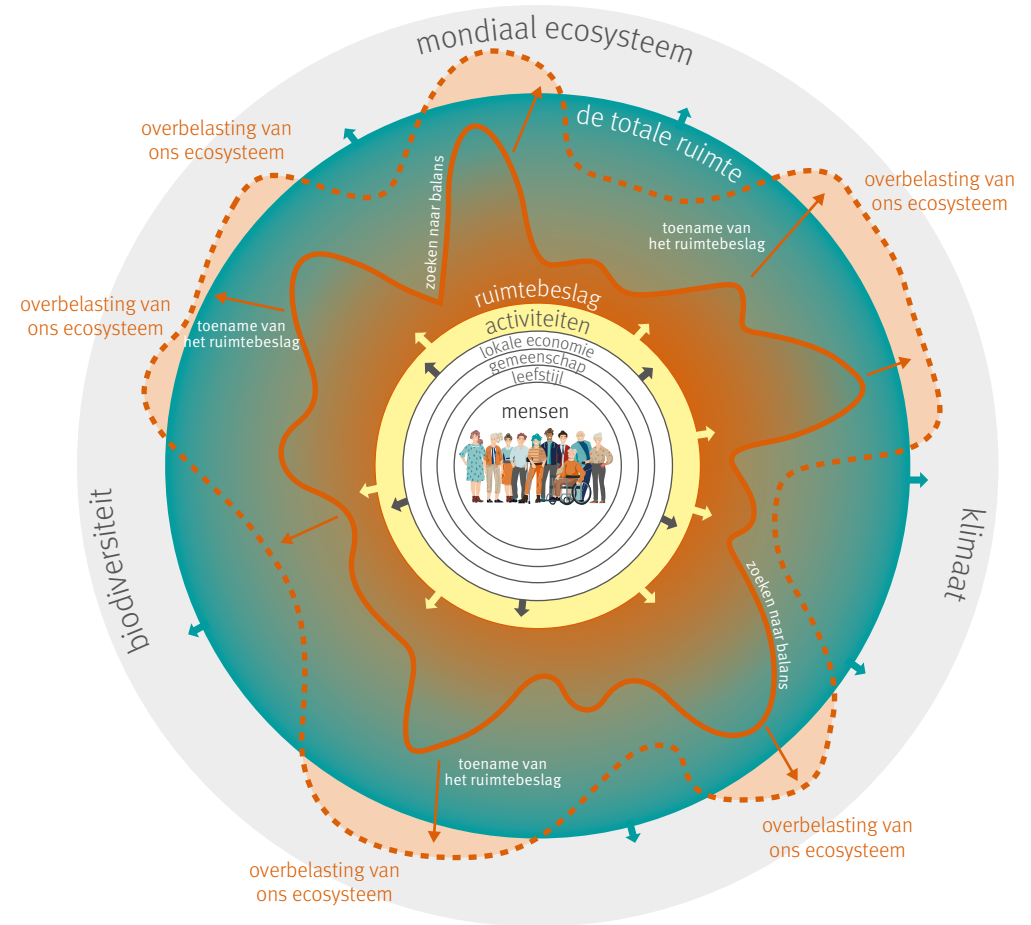


Evenwicht en draagkracht

We streven naar een evenwicht tussen open ruimtegebieden en bebouwde ruimte voor maatschappelijke activiteiten.

Ecosysteemdiensten* spelen een belangrijke rol in de open gebieden, maar ook in de bebouwde ruimte. Zij zijn essentieel om waarden als veiligheid en gezondheid, kwaliteit en comfort en klimaatgezonde leefomgeving te garanderen. Daarom hebben we ook in de toekomst voldoende open ruimte nodig op diverse schaalniveaus. Dit gaat van grote aaneengesloten gehelen tot een netwerk van kleine en grotere oases in de stad.

Deze gradiënt tussen open en bebouwde ruimte en het streven naar evenwicht en respecteren van de ruimtelijke draagkracht* is op diverse schalen toe te passen: van mens tot planeet.



*We beschikken maar over één planeet (groene cirkel). De ruimtevraag voor maatschappelijke activiteiten stijgt, wat zich vertaalt in bijkomend ruimtebeslag (uitdeinende oranje vlek). De open ruimte is echter een belangrijke voedingsbodem die ons noodzakelijke ecosysteemdiensten levert die wij verbruiken. Wanneer ecosystemen onvoldoende ruimte krijgen om te regenereren (oranje stippellijn), overschrijden we de draagkracht van deze systemen en tekenen zich de gevolgen af: klimaatverandering, verlies aan biodiversiteit, ... Daarom is het noodzakelijk om een juiste balans te vinden tussen beide ruimtevragen en te streven naar duurzaam en efficiënt ruimtegebruik.
Bron: The Health map: Barton and Grant (2006) + eigen bewerking.*

Ruimte duurzaam* vrijwaren, organiseren en beleven

Om de waarden in de toekomst veilig te stellen en de strategische doelstellingen waar te maken, is een **ommekeer in ons ruimtegebruik** nodig. Het ruimtelijk ontwikkelingsperspectief van de Strategische Visie richting 2050 draait om het herstellen van de ruimtelijke draagkracht* en het **evenwicht** tussen open ruimte en bebouwde ruimte. We kiezen ervoor om open ruimte niet zomaar verder aan te snijden. We streven naar een **ruimtebeslag in balans** door enerzijds **essentiële open ruimte** te herstellen en anderzijds het ruimtebeslag te concentreren op **plekken die strategisch gelegen** zijn. We gaan op zoek naar ruimte binnen het huidige ruimtebeslag.



We werken aan een gezonde leefomgeving die ruimte geeft aan biodiversiteit en ecosysteemdiensten*. We werken actief aan het vrijwaren en versterken van de open ruimte.



Om dit te realiseren, organiseren we het ruimtegebruik volgens de meest strategische plekken en vrijwaren we de essentiële open ruimte. Dit vraagt een gebiedsgerichte transformatie of een hergebruik van ruimte, die net als grondstoffen eindig is.



We leggen de focus op het versterken van steden en kernen, binnen de bebouwde ruimte. Hier mogen maatschappelijke activiteiten ruimte nemen en gebruiken. Dankzij het bundelen van activiteiten in de kernen realiseren we een goede bereikbaarheid en hoge voorzieningengraad. De kernen worden plekken waar het goed en duurzaam* (be)leven is.





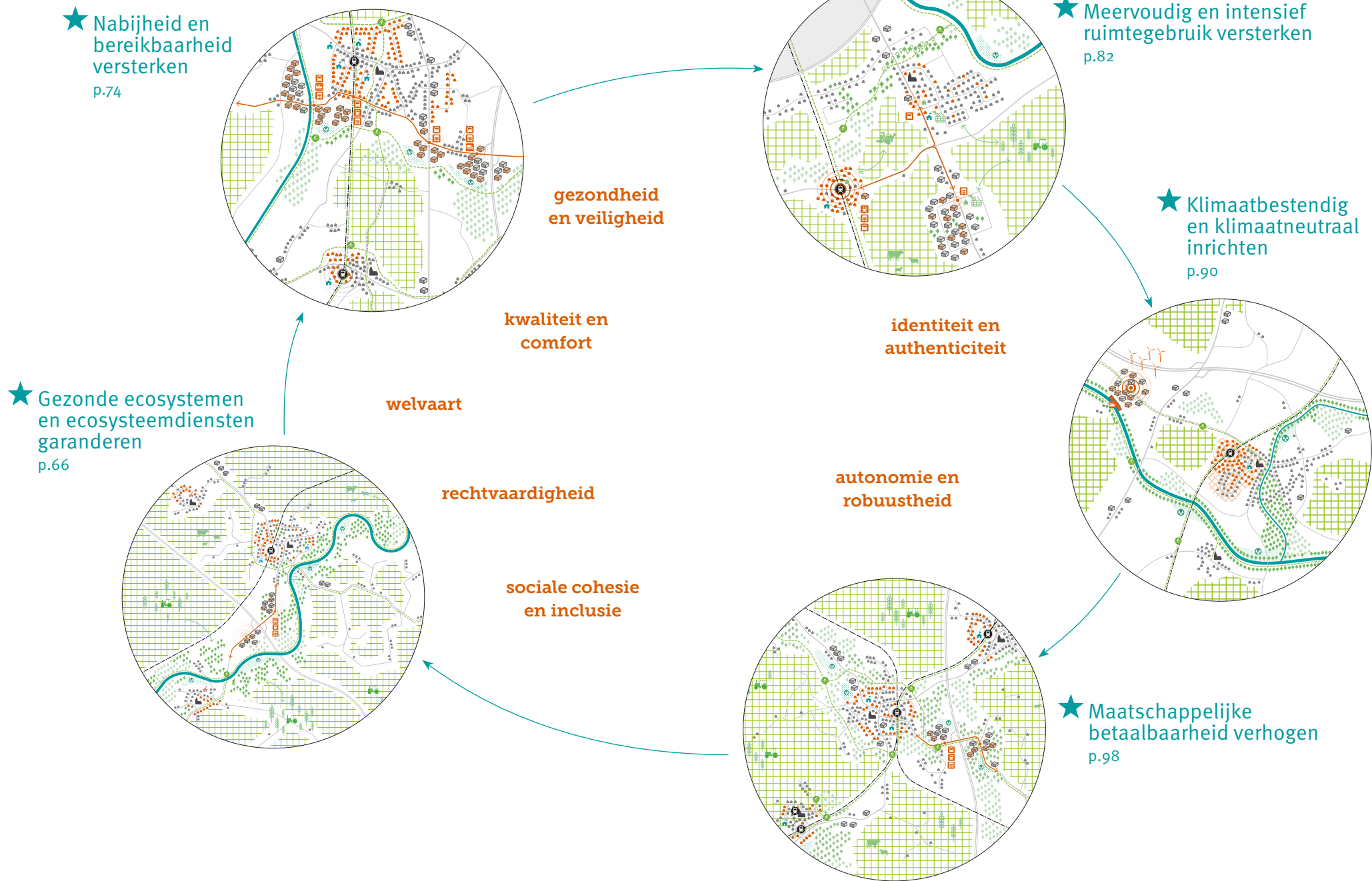
5 Ruimtelijke principes

Het ruimtelijk ontwikkelingsperspectief - de ommekeer in ons ruimtegebruik om de strategische doelstellingen te realiseren en zo de waarden te garanderen - maken we in onze Strategische Visie 2050 concreet in vijf ruimtelijke principes*:

- ★ Gezonde ecosystemen* en ecosysteemdiensten* garanderen p.66
- ★ Nabijheid en bereikbaarheid versterken p.74
- ★ Meervoudig en intensief ruimtegebruik versterken p.82
- ★ Klimaatbestendig en klimaatneutraal inrichten p.90
- ★ Maatschappelijke betaalbaarheid verhogen p.98

De kernwaarden zijn op zichzelf toetsstenen voor het ruimtelijk beleid, maar de ruimtelijke principes* in dit hoofdstuk bieden de noodzakelijke verdieping en concretisering. De principes geven de Provincie elementen om het ruimtelijk beleid en de projecten te toetsen. Zo garanderen ze een doorwerking van de zeven kernwaarden in het 'dagelijkse' ruimtelijk beleid van de Provincie. Vijf voorbeeldsituaties verduidelijken deze doorwerking. In deze voorbeelden lichten we het verschil toe tussen de evolutie van de Oost-Vlaamse ruimte indien de huidige tendensen zich verderzetten en de evolutie van diezelfde ruimte wanneer we de ruimtelijke principes* uit deze Strategische Visie kunnen doorwerken.

De voorbeeldsituaties zijn geen reële situaties. Ze zijn wel representatief voor de Oost-Vlaamse ruimte.





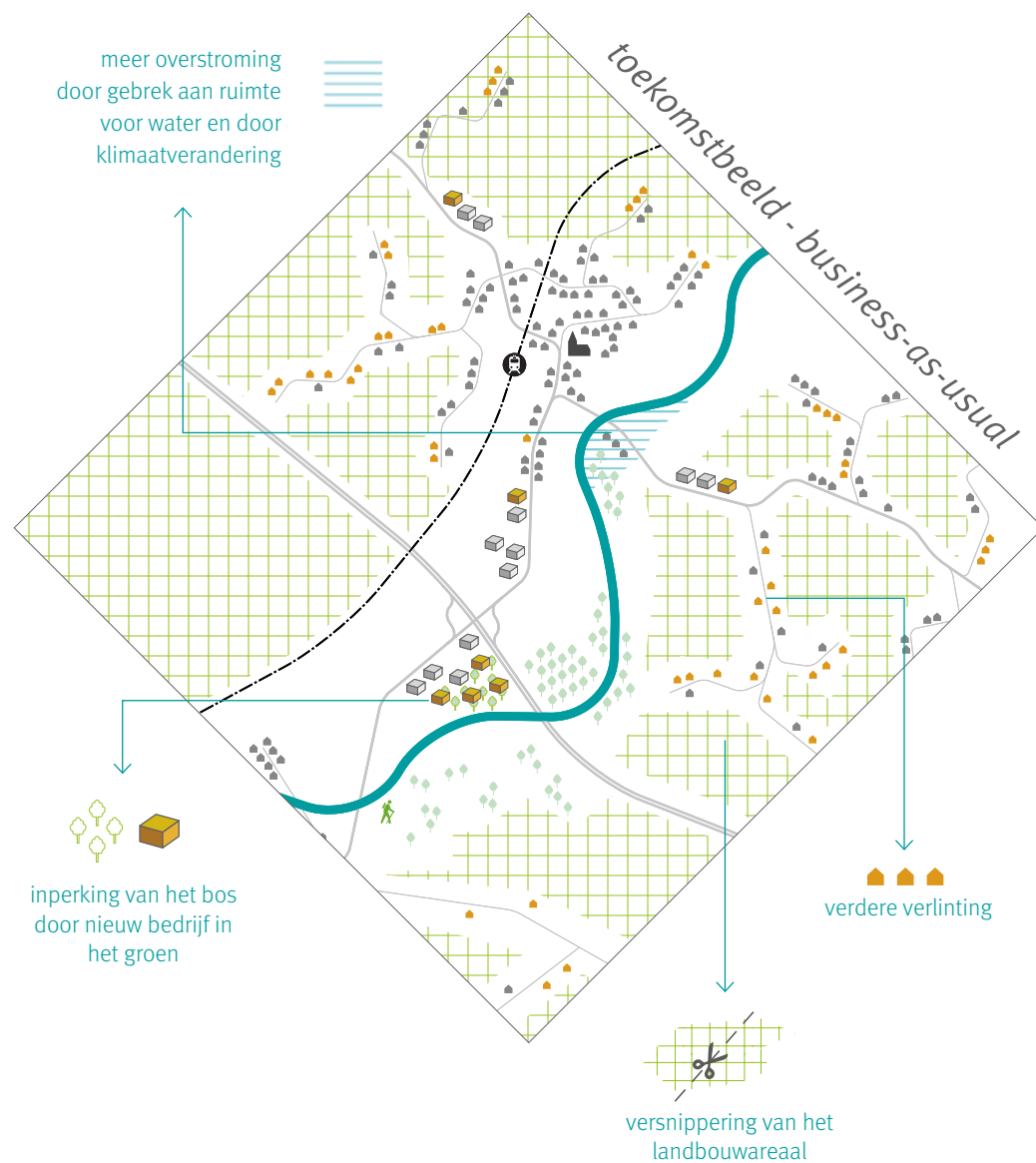
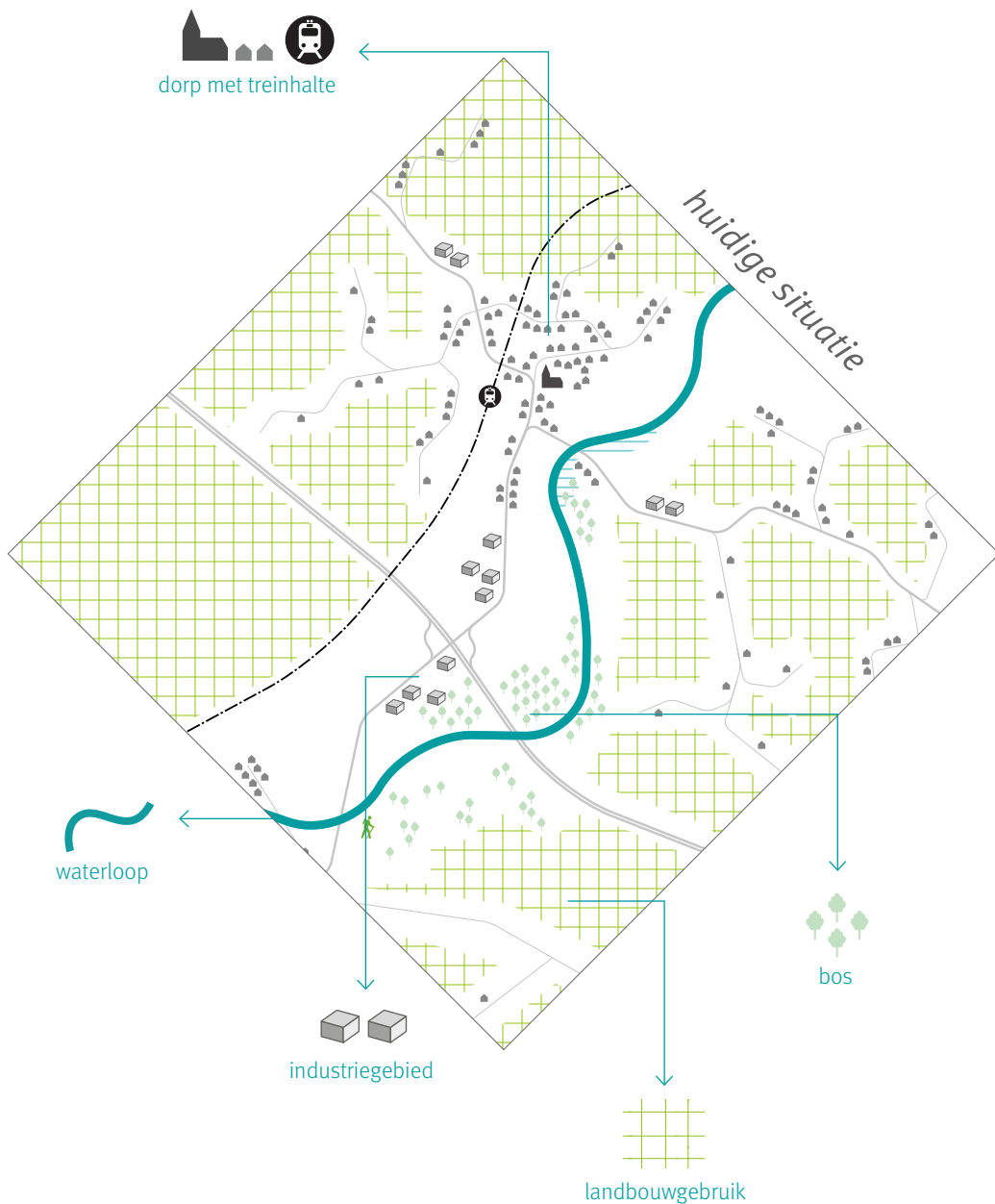
- ★ Het natuurlijk systeem ligt aan de basis van voedselproductie, luchtzuivering, waterbuffering, recreatie, enz. Dit noemen we de ecosysteemdiensten*.
- ★ Elke ruimtelijke ontwikkeling dient rekening te houden met het fysisch systeem om gezonde ecosystemen* en ecosysteemdiensten* te garanderen en te versterken.
- ★ Ruimtelijke ontwikkelingen die het ecosysteem* schaden, zijn onwenselijk. Die ontwikkelingen moeten vermeden, hersteld of gecompenseerd worden.

Bij ruimtelijke ontwikkelingen houden we altijd rekening met het fysisch-natuurlijk systeem om gezonde ecosystemen* en ecosysteemdiensten* te garanderen.

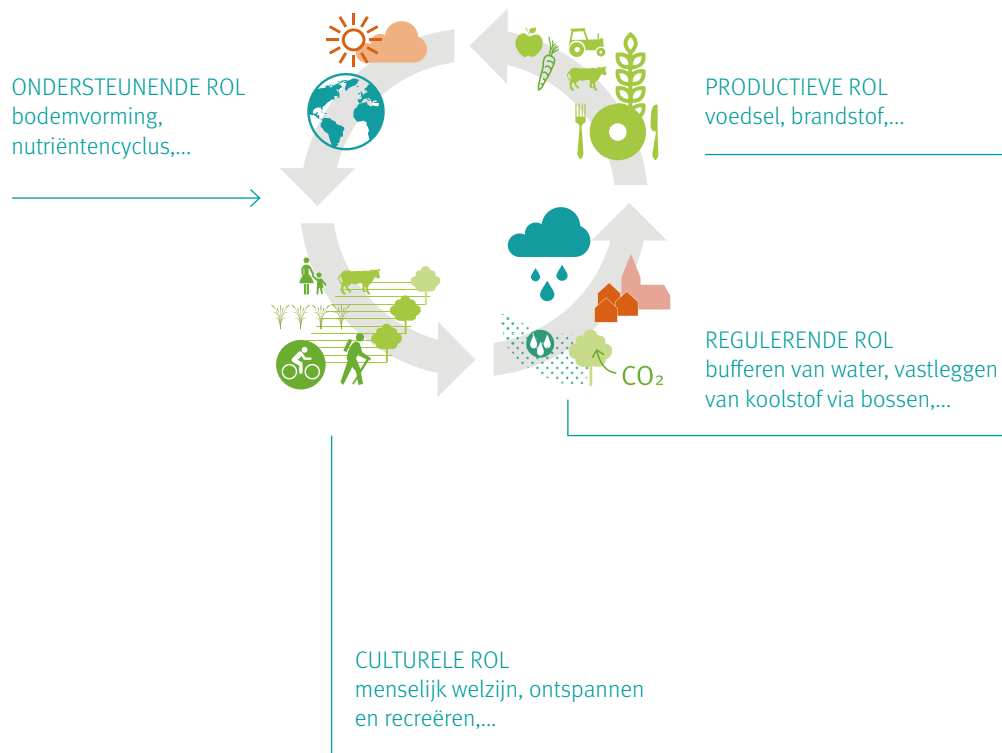
Het natuurlijk systeem levert een hele reeks diensten aan onze maatschappij. Deze ecosysteemdiensten* zijn gevarieerd: ze leveren producten zoals voedsel, reguleren de diensten zoals de waterbuffering en waterzuivering en staan ook garant voor culturele diensten zoals de mogelijkheid tot recreatie en zingeving. De waarde van deze diensten is onschatbaar en vaak onvervangbaar. Het eerste leidende principe voor het ruimtelijk beleid wil het ecosysteem* en haar ecosysteemdiensten* respecteren en versterken door ze af te wegen in de ruimtelijke ontwikkelingen.

Net vanwege deze onschatbare waarde van het ecosysteem* zelf en de ecosysteemdiensten* rondom ons, moeten we ruimtelijke ontwikkelingen en projecten hierop goed afstemmen. Het benoemen en erkennen van deze ecosysteemdiensten* bovenop de biodiversiteitswaarde is cruciaal. Het spreekt voor zich dat we het fysisch systeem waar mogelijk respecteren en versterken. Meervoudig ruimtegebruik kan hier mogelijke oplossingen bieden. Wanneer de ruimtelijke ontwikkeling het ecosysteem* schaadt, dan moeten we ons afvragen of de ruimtelijke ingreep wel wenselijk is. Als de ruimtelijke ingreep toch kan gemotiveerd worden, moeten we het ecosysteem* herstellen of compenseren.

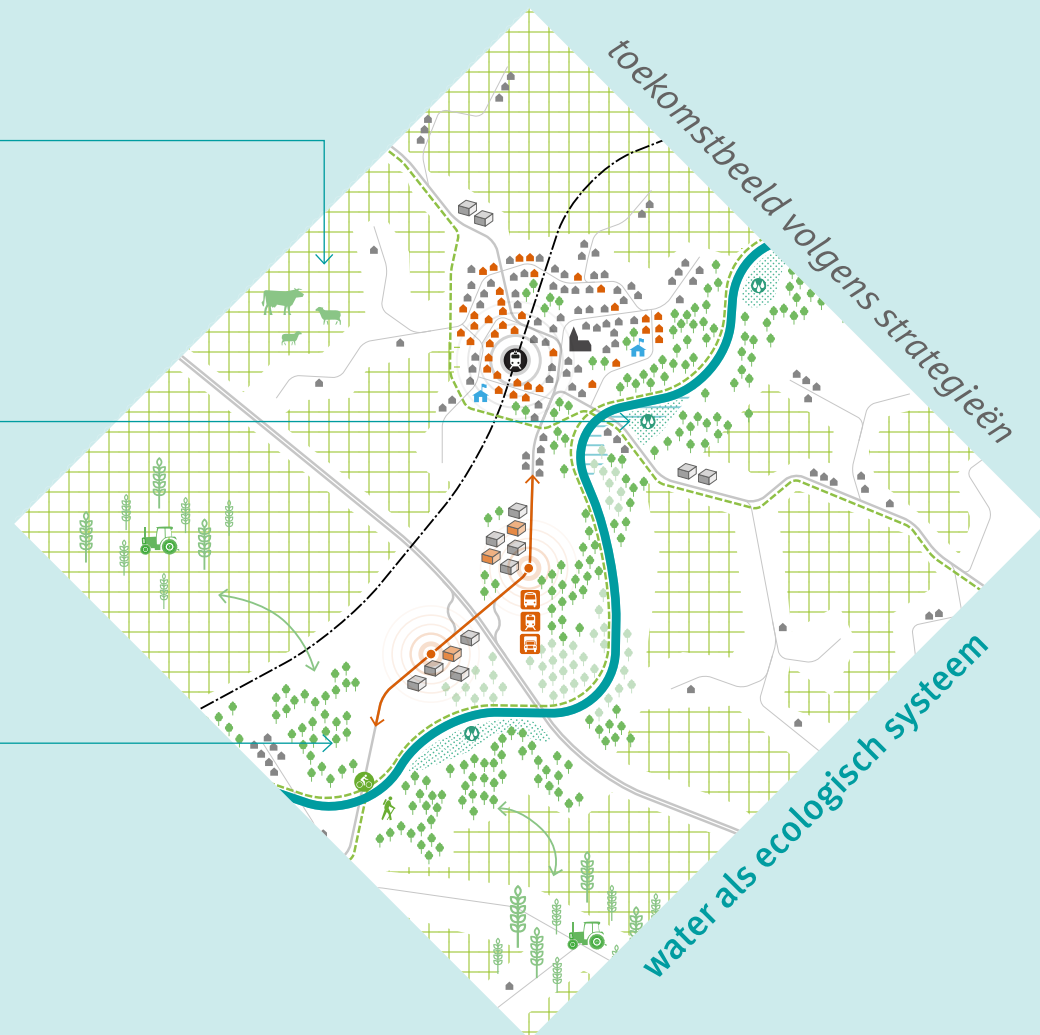
Gezonde ecosystemen en ecosystemendiensten garanderen – fictieve voorbeeldsituatie



Gezonde ecosystemen en ecosystemendiensten garanderen – strategieën



VALLEIGEBIED
karakteristieken van het landschap
bepalen mee de ruimtelijke planning



- ★ *Gezonde ecosystemen en ecosystemendiensten garanderen (p.66)*
- ★ *Nabijheid en bereikbaarheid versterken (p.74)*
- ★ *Meervoudig en intensief ruimtegebruik versterken (p.82)*
- ★ *Klimaatbestendig en klimaatneutraal inrichten (p.90)*
- ★ *Maatschappelijke betaalbaarheid verhogen (p.98)*



- ★ Ruimtelijke ontwikkelingen worden gebundeld op plaatsen die multimodaal zijn of worden ontsloten.
- ★ De aanleg van mobiliteitsinfrastructuur versterkt de multimodale bereikbaarheid van de knooppuntlocaties.
- ★ Nabijheid en bereikbaarheid verhogen de mate waarin iedereen kan participeren in de samenleving.

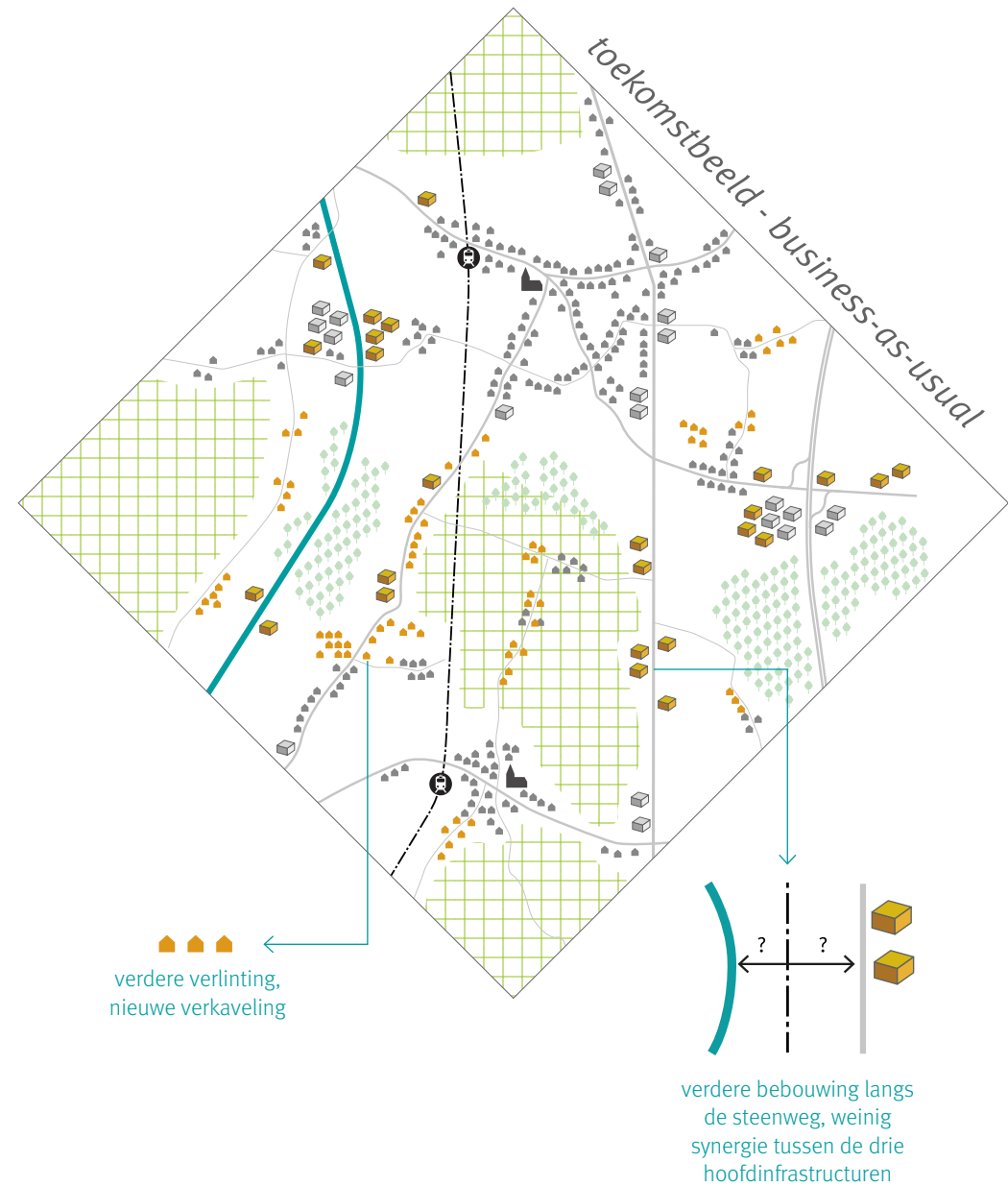
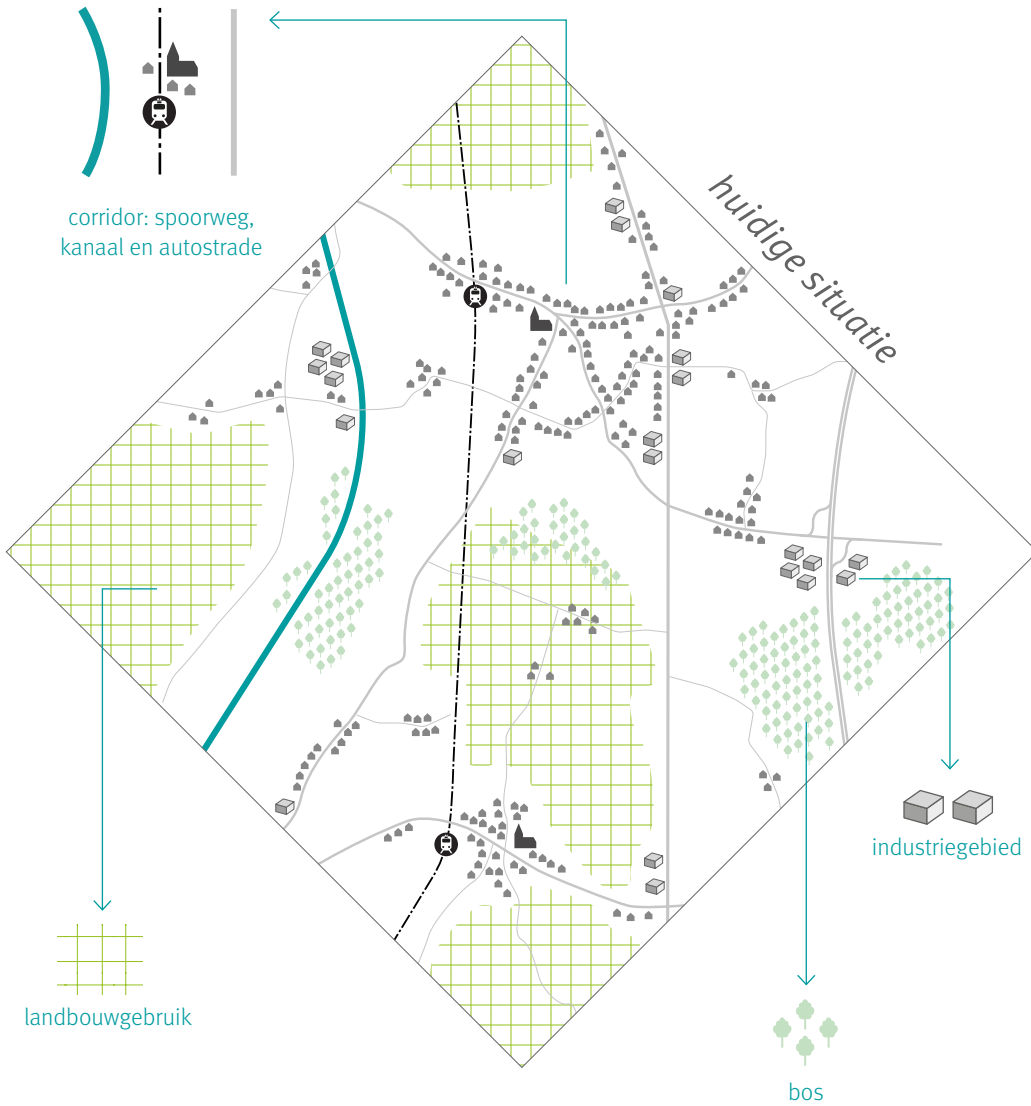
De sterke spreiding van het ruimtegebruik heeft een onwenselijke impact op de mobiliteit. De Oost-Vlaming moet te grote afstanden afleggen. Door de perifere ligging van heel wat functies is er bovendien vaak geen degelijk alternatief voor de auto. De logica is duidelijk: de manier waarop de ruimte georganiseerd wordt, bepaalt de manier waarop de gebruikers zich verplaatsen. Door functies te bundelen in plaats van te spreiden, kunnen we verplaatsingen beperken. Wanneer deze bundeling daarenboven gebeurt op plaatsen die ook goed bereikbaar zijn met het openbaar vervoer, bijvoorbeeld via fietssnelwegen, is privaat autogebruik niet langer een noodzaak.

De mobiliteitsinfrastructuur heeft ook een impact op het verplaatsingsgedrag. De keuze voor een bepaald vervoersmiddel wordt in sterke mate beïnvloed door de kwaliteit en veiligheid ervan. Het principe 'nabijheid en bereikbaarheid' staat voor de ambitieuze realisatie van de mobiliteitsinfrastructuur. Deze stuurt actief aan op een verschuiving van privaat autogebruik naar klimaatgezonde en verkeersveilige alternatieven.

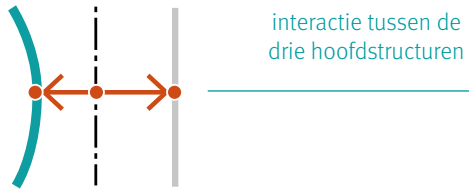
Nabijheid en bereikbaarheid bepalen ten slotte ook de mate waarin iemand kan participeren in de samenleving. Vandaag staat het huidige voorzieningenniveau op sommige plekken onder druk, bijvoorbeeld op het platteland. De vraag naar voorzieningen is er vaak niet te klein, maar te weinig gebundeld. Dit ruimtelijke principe staat voor een bundeling van functies op knooppuntlocaties en kan daarmee voor de nodige draagkracht zorgen om de nabijheid en bereikbaarheid van functies te garanderen voor zowel de stad, de stadsrand als voor het platteland.

Nabijheid en bereikbaarheid versterken

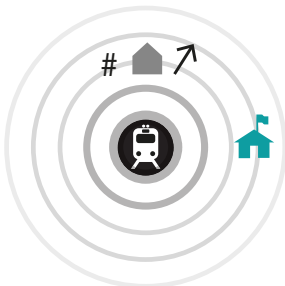
– fictieve voorbeeldsituatie



Nabijheid en bereikbaarheid versterken – strategieën



nabijheid van de dagelijkse functies
clustering van activiteiten, wonen en werken



groei concentreren op multimodaal
goed bereikbare locaties



- ★ *Gezonde ecosystemen en ecosysteemdiensten garanderen (p.66)*
- ★ *Nabijheid en bereikbaarheid versterken (p.74)*
- ★ *Meervoudig en intensief ruimtegebruik versterken (p.82)*
- ★ *Klimaatbestendig en klimaatneutraal inrichten (p.90)*
- ★ *Maatschappelijke betaalbaarheid verhogen (p.98)*



- ★ De beste ruimtelijke oplossing is de oplossing die het meest efficiënt gebruik maakt van de schaarse ruimte.
- ★ Meervoudig en intensief ruimtegebruik is de norm. Nieuwe projecten die de ruimteclaims van slechts één partij behartigen, zijn onwenselijk of onafgewerkt.
- ★ Meervoudig en intensief ruimtegebruik moet ook de ruimtelijke kwaliteit verhogen.

De vraag naar ruimte is bijzonder groot. Té groot om de ruimte zomaar te verdelen onder alle sectoren en partijen. De open ruimte structureel blijven opofferen voor verharding kan bovendien niet. Daarom wordt efficiënt ruimtegebruik cruciaal.

Het principe meervoudig en intensief ruimtegebruik staat voor ‘meer doen met minder ruimte’ en dekt vele ladingen. Dit gaat van het stapelen van functies in de hoogte of ondergronds, tot het streven naar samenwerking en integratie in de ruimte. Meervoudig ruimtegebruik staat voor het gebruik van eenzelfde ruimte voor meer dan één functie. Denk bijvoorbeeld aan een stadsplein dat water kan bufferen bij hevige regenval of het hand in hand gaan van landbouw, ecologisch beheer en recreatie. Door de factor tijd in rekening te brengen, kunnen heel wat ruimtes bovendien ook beter benut worden op verschillende momenten van de dag, op weekdays versus in het weekend, of in verschillende seizoenen.

Zo kan de speelplaats van een school in het weekend gebruikt worden door een vereniging. Ook het tijdelijk gebruik van restruimtes, leegstaande panden of andere plekken is een voorbeeld van intensief ruimtegebruik.

Meervoudig en intensief ruimtegebruik wordt de norm in Oost-Vlaanderen. Dit principe biedt veel mogelijkheden zoals het creëren van meerwaarde en welvaart, de open ruimte vrijwaren van verharding en nabijheid en bereikbaarheid versterken. Cruciaal bij het streven naar meervoudig en intensief ruimtegebruik is dat we geen afbreuk doen aan de ruimtelijke kwaliteit. Sterker, het moet de ruimtelijke kwaliteit verhogen. Om resultaat te boeken is maatwerk noodzakelijk, rekening houdend met de mate waarin verschillende functies verweefbaar zijn en elkaar kunnen versterken.

Meervoudig en intensief ruimtegebruik versterken – strategieën



kwalitatieve fietsroute doorheen het landschap
+ groene link tussen vallei en bos
= synergie natuur - landbouw - recreatie



intensivering van de woonwijk nabij voorzieningen



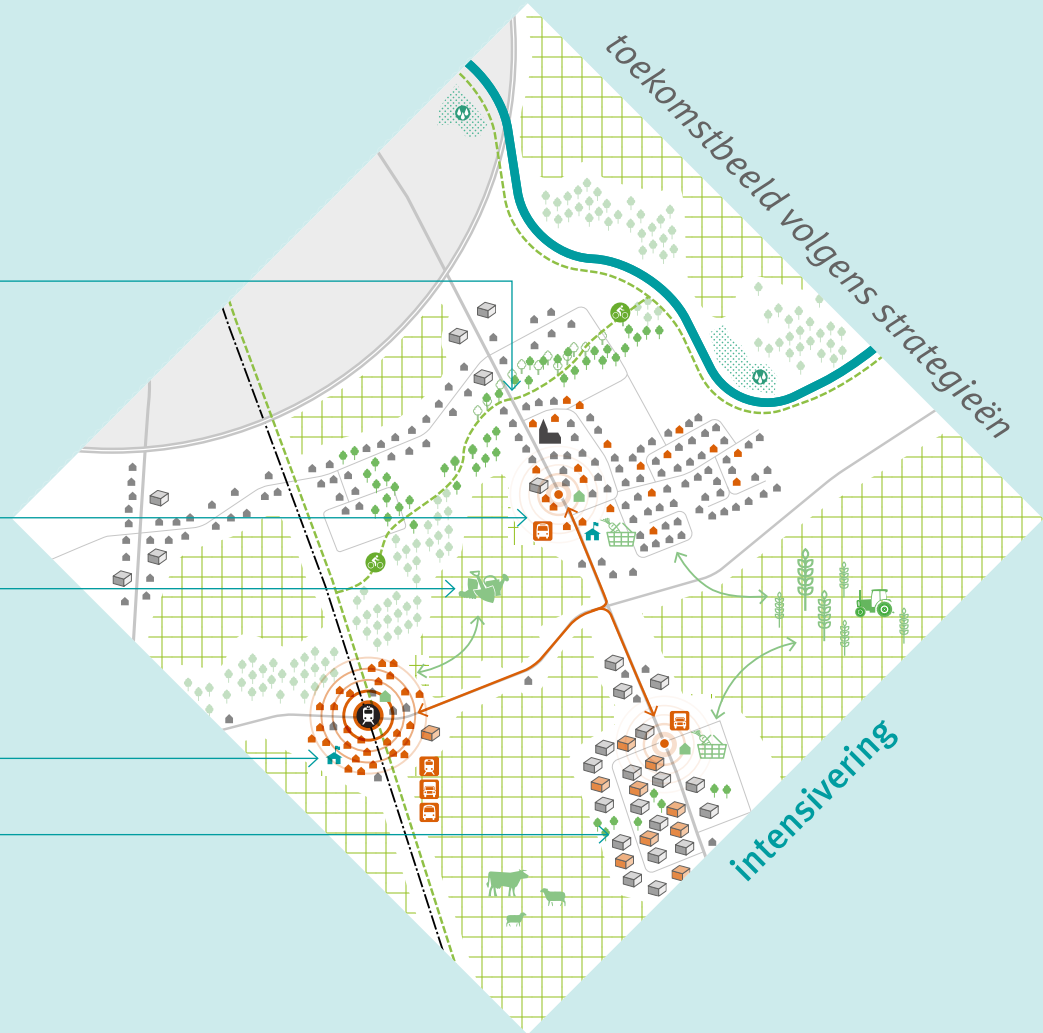
stadsgerichte landbouw korte keten en distributiepunten



meervoudig ruimtegebruik
vb - open school, delen van sportinfrastructuur



inbreiding
industriegebied



- ★ *Gezonde ecosystemen en ecosysteemdiensten garanderen (p.66)*
- ★ *Nabijheid en bereikbaarheid versterken (p.74)*
- ★ **Meervoudig en intensief ruimtegebruik versterken (p.82)**
- ★ *Klimaatbestendig en klimaatneutraal inrichten (p.90)*
- ★ *Maatschappelijke betaalbaarheid verhogen (p.98)*



- ★ Ruimtelijke ontwikkelingen zijn aangepast aan de negatieve gevolgen van de klimaatopwarming.
- ★ Ruimtelijke ontwikkelingen dragen niet langer bij tot de klimaatverandering.

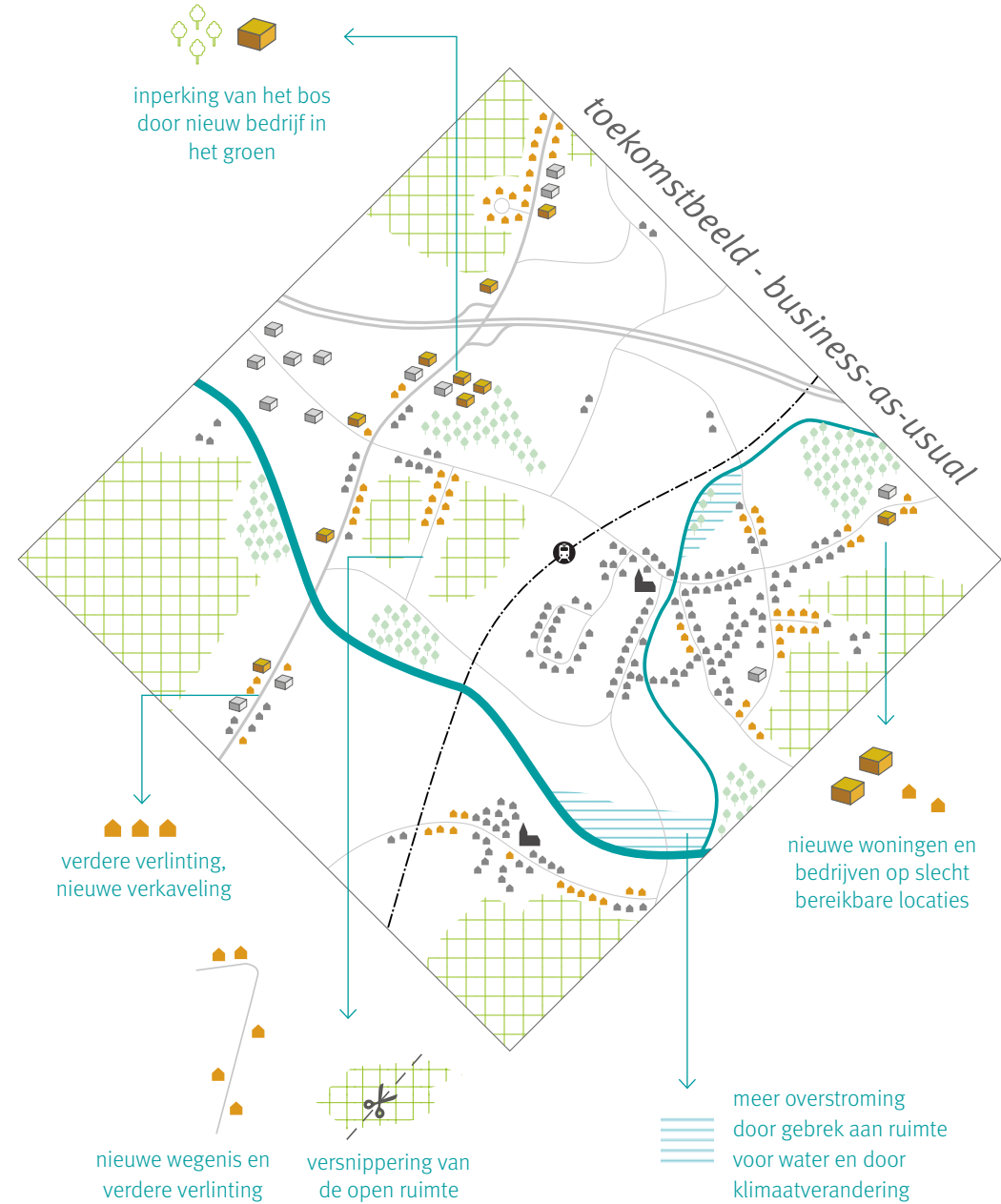
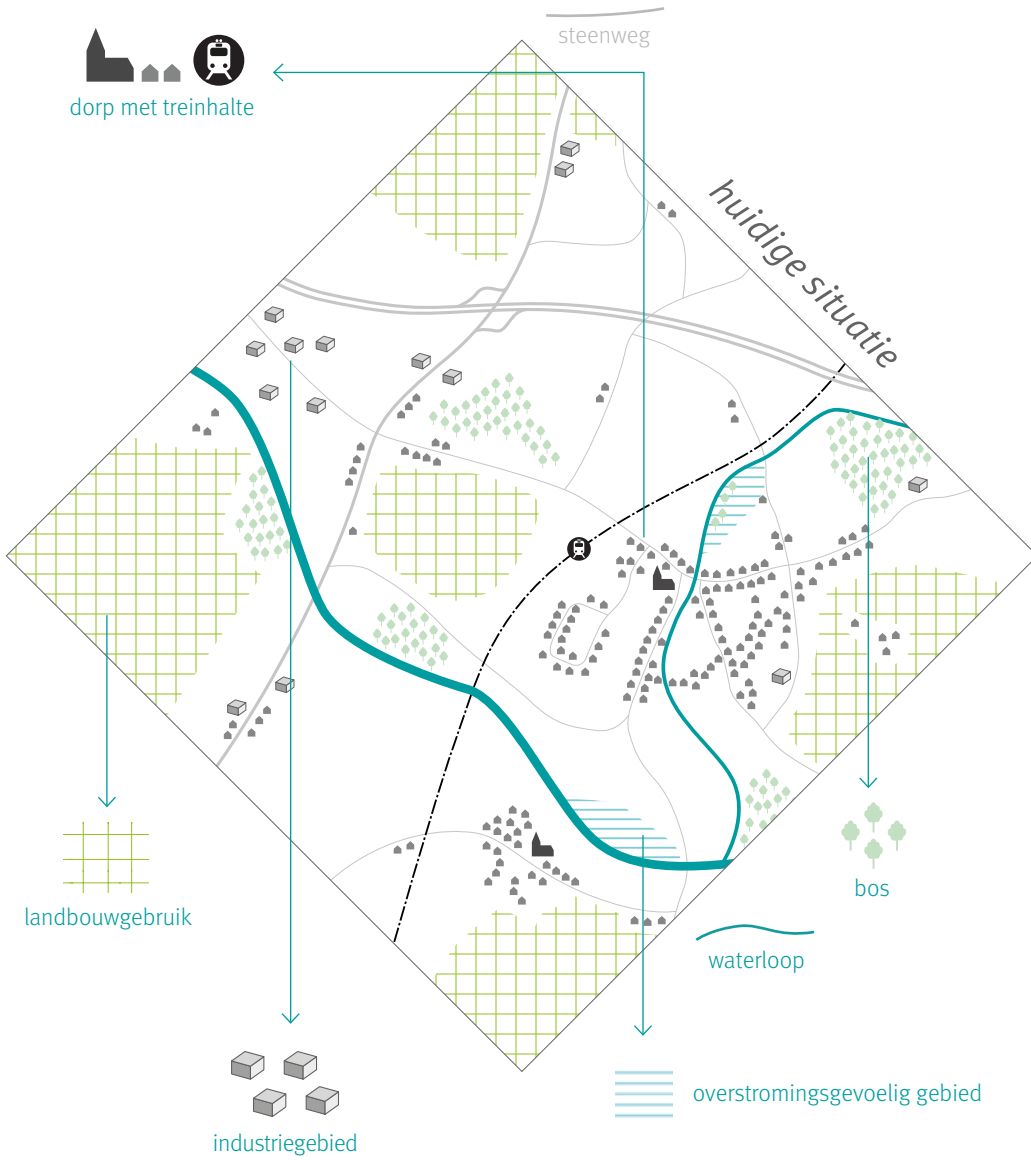
Bij ruimtelijke ontwikkelingen houden we rekening met de gevolgen van de klimaatverandering en zorgen ervoor dat de gevolgen ons zo weinig mogelijk hinderen. We richten onze ruimte in zodat we pieken van droogte of wateroverlast kunnen opvangen en we op een goede manier kunnen omgaan met hitte. Voldoende waterbuffering en –infiltratie en groenelementen als tegenhanger van verstening zijn hierbij belangrijk. We vermijden bijkomende verharding en bebouwing en zetten in op ontharden en vergroenen.

Ruimtelijke ontwikkelingen ondersteunen de biodiversiteit en voorkomen een verdere achteruitgang. Door rekening te houden met de noden van fauna en flora en ook de nodige ruimte en verbindingen tussen leefgebieden voor fauna en flora te voorzien, kunnen we de biodiversiteit versterken. We zorgen ervoor dat we geen barrières of versnippering van leefgebieden veroorzaken.

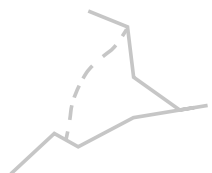
Ruimtelijke ontwikkelingen dragen bij aan CO₂-opslag en beperken van de CO₂-uitstoot. Meer bos en meer natte natuur dragen bij aan de CO₂-opslag. Door onze leefomgeving zodanig uit te bouwen dat we hernieuwbare energie rationeel kunnen inzetten, vermijden we bijkomende CO₂-uitstoot. We bundelen onze maatschappelijke activiteiten om lange verplaatsingen te vermijden en collectieve energiesystemen te kunnen aanleggen.

Klimaatbestendig en klimaatneutraal inrichten

– fictieve voorbeeldsituatie



Klimaatbestendig en klimaatneutraal inrichten – strategieën



ontharden door het afbouwen van overbodige wegenis

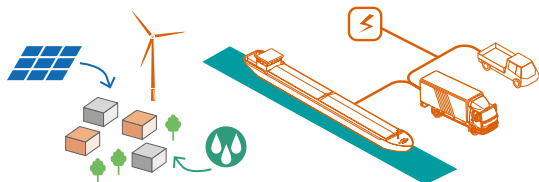


veilige fietsroutes tussen wonen en werken

industriegebieden op goed bereikbare locaties inbreiden



multimodaliteit versterken logistieke cluster



duurzaam bedrijventerrein met eigen energie-gemeenschap en integraal waterbeheer

hernieuwbare energie-productie koppelen aan transportinfrastructuur



intensivering van de woonwijk nabij voorzieningen



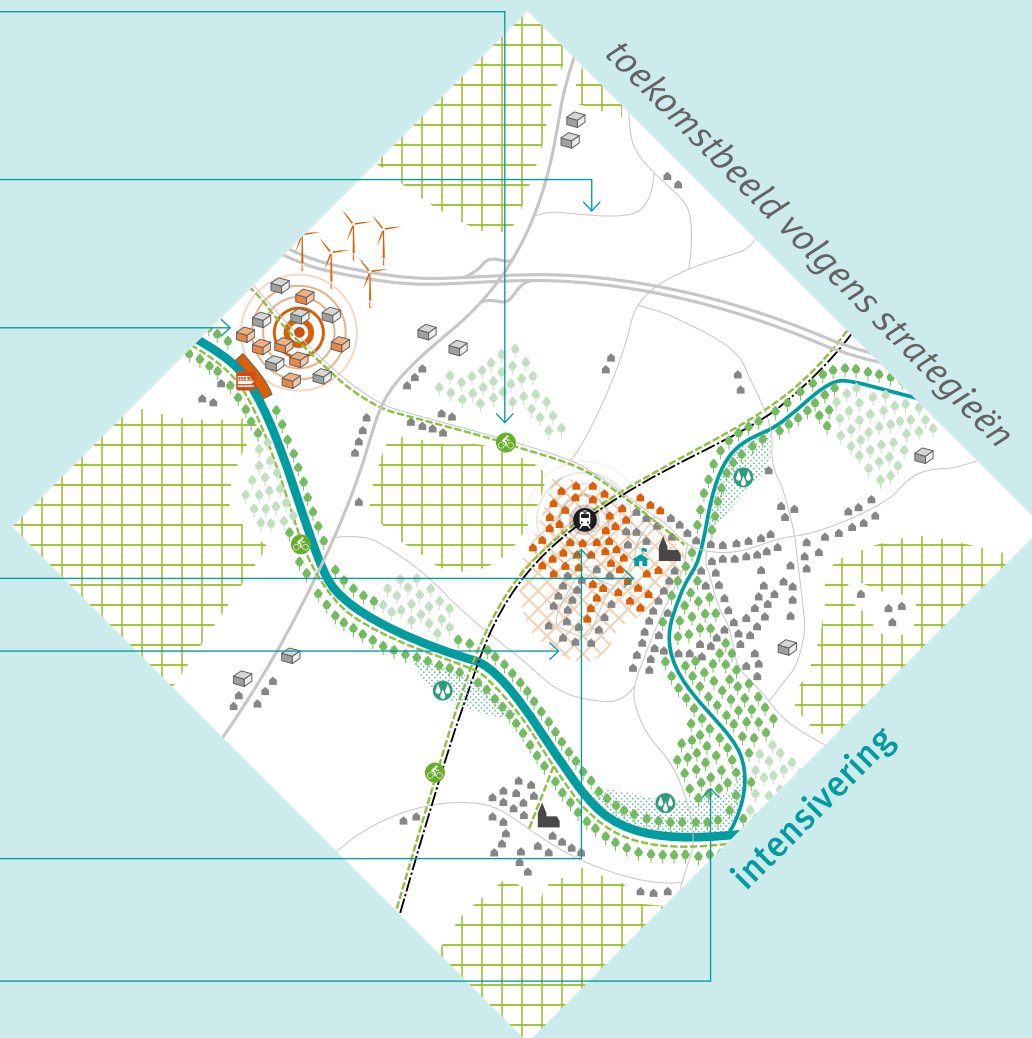
koppeling warmtenet - bedrijventerrein



groei concentreren op multimodaal goed bereikbare locaties



REGULERENDE ROL bufferen van water, vastleggen van koolstof via bossen,...



- ★ *Gezonde ecosystemen en ecosysteemdiensten garanderen (p.66)*
- ★ *Nabijheid en bereikbaarheid versterken (p.74)*
- ★ *Meervoudig en intensief ruimtegebruik versterken (p.82)*
- ★ ***Klimaatbestendig en klimaatneutraal inrichten (p.90)***
- ★ *Maatschappelijke betaalbaarheid verhogen (p.98)*

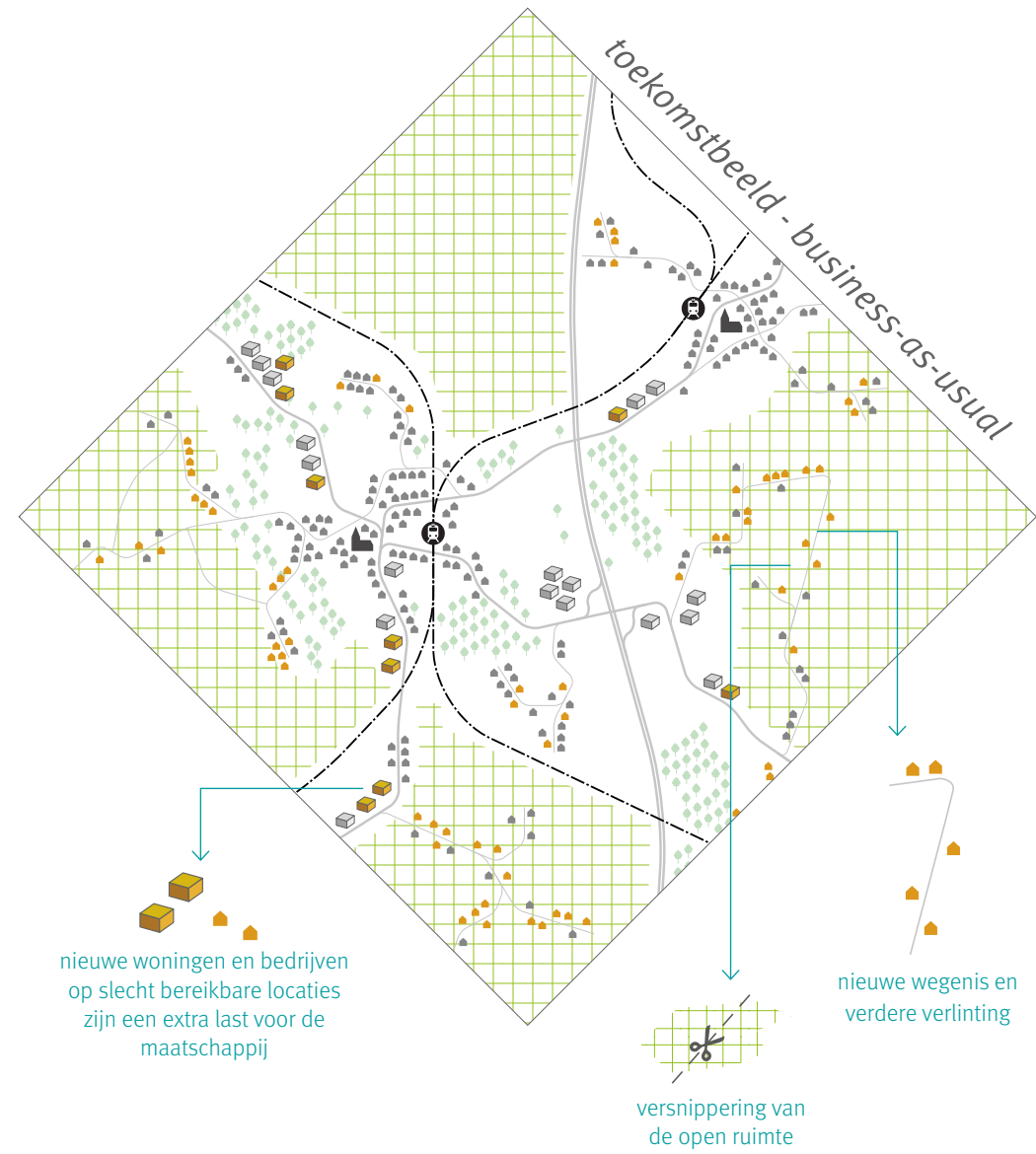
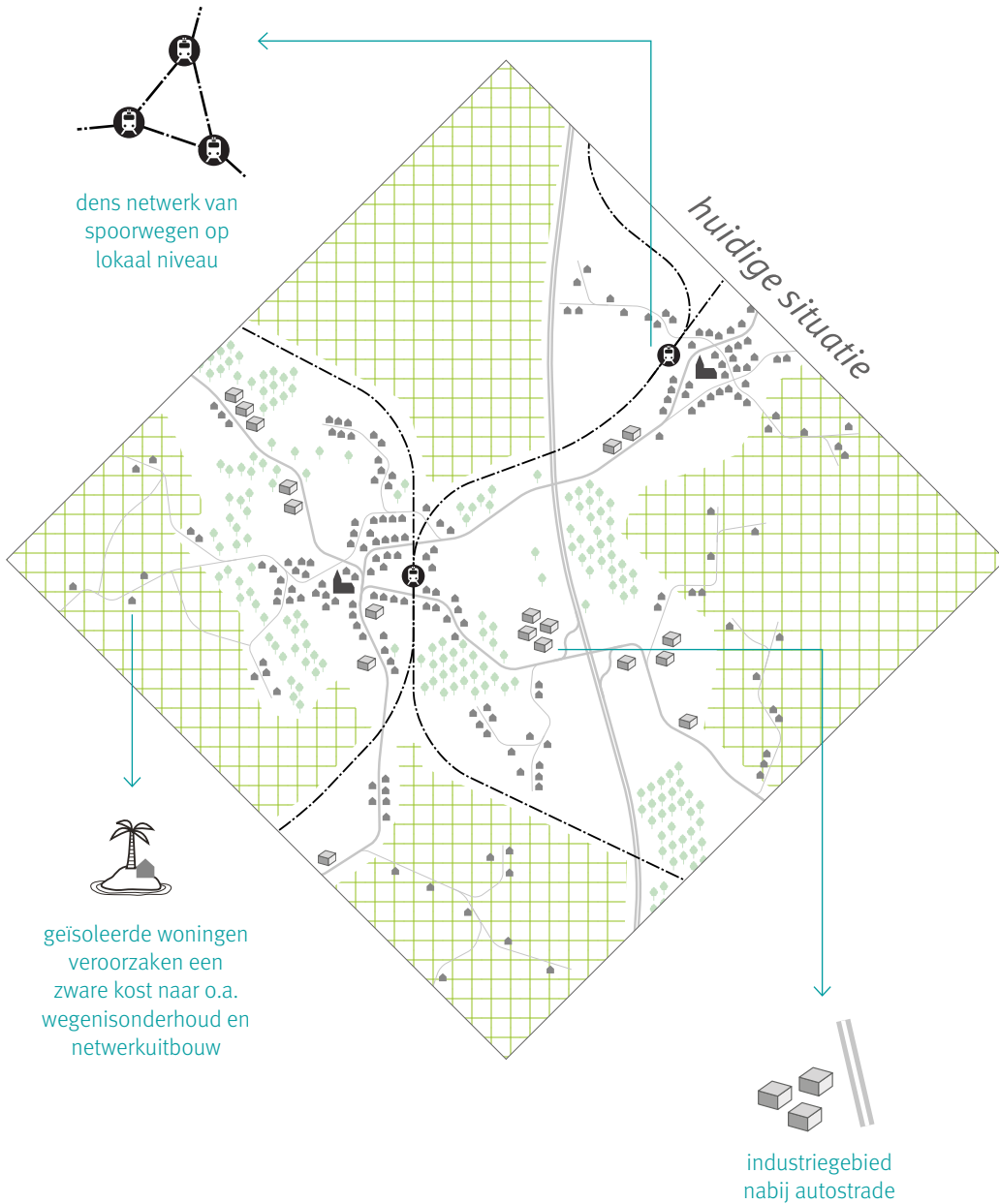
Met dit vijfde en laatste principe onderstreept de Provincie het belang om ruimtelijke ontwikkelingen te evalueren op economische, ecologische en sociale draagkracht. Deze drie dimensies vatten we samen onder de noemer ‘maatschappelijke betaalbaarheid’. De ecologisch-maatschappelijke draagkracht vullen we in door het voorgaande principe ‘gezonde ecosystemen* en ecosysteemdiensten*’ te garanderen.

Maatschappelijke betaalbaarheid staat voor een goede balans tussen de ruimtelijke en maatschappelijke meerwaarde en de kosten die een ruimtelijke ontwikkeling op korte of op lange termijn met zich meebrengt. Hierbij wordt zowel rekening gehouden met de eenmalige of investeringskosten en de terugkerende kosten (zoals voor onderhoud en exploitatie). Ook de mogelijkheden en kosten voor hergebruik of omkeerbaar ruimtegebruik, wanneer de ontwikkeling afgeschreven is, zijn hier aan de orde. Ruimtelijke ontwikkelingen met een onevenwichtige balans, zijn onafgewerkt of onwenselijk.

De maatschappelijke betaalbaarheid van een project gaat ook over het ‘bereik’ ervan, ofwel de sociale draagkracht. Komt het project een brede groep van actoren ten goede? Sociale draagkracht staat voor een rechtvaardige verdeling van de lusten en lasten die een ontwikkeling met zich meebrengt. Het gaat ook over de onwenselijkheid van een ruimtelijke ontwikkeling die investeringen in de belangen van een kleine partij laat bekostigen door de hele samenleving. Sociale draagkracht heeft ook een maatschappelijke betekenis die rechtstreeks gekoppeld is aan de sociale kernwaarden. Ruimtelijke ontwikkelingen hebben namelijk de potentie om mensen en bevolkingsgroepen te versterken en te verbinden, en moeten die kaart dan ook maximaal trekken.

Maatschappelijke betaalbaarheid verhogen

– fictieve voorbeeldsituatie



Maatschappelijke betaalbaarheid verhogen – strategieën



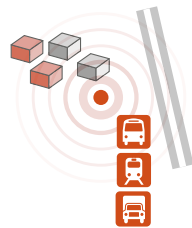
geïsoleerde woning is passief
recuperatie regenwater
opwekking eigen energie



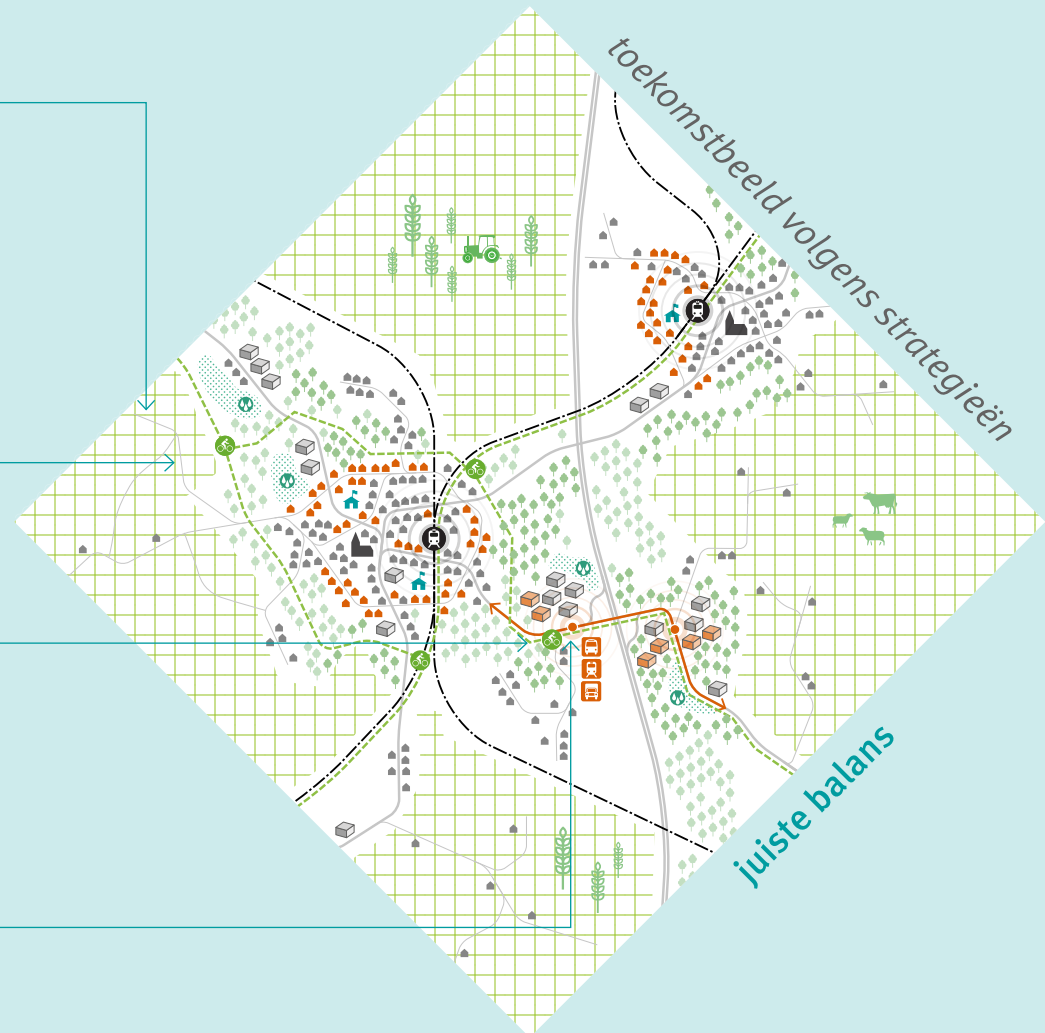
overbodige wegen
afbouwen om onnuttige
onderhoudskosten te vermijden



veilige fietsroutes tussen
wonen en werken



industriegebieden
op goed bereikbare
locaties inbreiden



- ★ *Gezonde ecosystemen en ecosysteemdiensten garanderen (p.66)*
- ★ *Nabijheid en bereikbaarheid versterken (p.74)*
- ★ *Meervoudig en intensief ruimtegebruik versterken (p.82)*
- ★ *Klimaatbestendig en klimaatneutraal inrichten (p.90)*
- ★ *Maatschappelijke betaalbaarheid verhogen (p.98)*



5 Werkvelden

In de vorige onderdelen van deze Strategische Visie verwoordden we het toekomstig ruimtelijk beleid van de Provincie Oost-Vlaanderen inhoudelijk aan de hand van: kernwaarden, een ommekeer van ons ruimtegebruik (kijk op de ruimte en op de toekomst) en ruimtelijke principes*. Dit laatste hoofdstuk gaat over de bovenlokale rol van de Provincie en de manier waarop de Provincie haar ruimtelijke ambities wil uitvoeren.

Daarbij zetten we, naast het verdedigen van de bovenlokale belangen, meer dan ooit in op het ondersteunen van lokale initiatieven en behoeften, en het bundelen van krachten over administratieve en institutionele grenzen heen.

De Provincie voert de inhoudelijke ambities uit het beleidsplan concreet uit binnen vijf werkvelden:

- ◆ Ruimtelijke governance p.112
- ◆ Sensibilisering en transitie management p.116
- ◆ Sterkere gebiedsgerichte benadering p.120
- ◆ Instrumenten en hefboomen p.124
- ◆ realisatiegericht aan de slag p.128

Als Provincie benaderen we ruimtelijke uitdagingen* steeds bovenlokaal, over gemeentegrenzen en beleidsdomeinen heen. Zo garanderen we regionale evenwichten en samenhang in de manier waarop we de ruimte organiseren.

Om de transities met regionale evenwichten en samenhang waar te maken, formuleren we bovenlokale doelstellingen vanuit **drie perspectieven**:



1. Perspectief op basis van **bovenlokale samenhang**
2. Bovenlokaal perspectief voor een **gebiedsgerichte benadering**
3. **Kwalitatieve doelstellingen** voor elke plek vanuit bovenlokale prioriteiten

Hiervoor moet de **Provincie** verschillende rollen op zich nemen. Dit zijn:

Eenzijds de **rol als beleidsmaker op bovenlokaal niveau**:

De doelstellingen vanuit de drie perspectieven worden ruimtelijk vertaald naar een transparante visie. Deze visie dient als leidraad voor het provinciaal grondgebonden beleid en als bovenlokaal perspectief voor lokale besturen.

Anderzijds de **uitvoerende, realisatiegerichte rollen**:



1. *Een trekkers- of partnerrol* in de initiatie en uitvoering voor **bovenlokale opgaves**,
2. *Een regierol* bij **gebiedsgericht maatwerk**,
3. *Een ondersteunende rol of een verordenende rol* voor een **generieke, lokale doorwerking** van de kwalitatieve doelstellingen

De *ondersteunende rol* van de Provincie kan vorm krijgen in elk van de perspectieven.

Bovenlokale perspectieven – rollen van de Provincie

Provincie als beleidsmaker

- = opmaak van een transparante visie
- als leidraad voor provinciaal grondgebonden beleid
- als bovenlokaal perspectief voor lokale besturen

toekomstperspectief verwachtingen

- Bepalen van vertrekbasis voor de visie:
- huidige situatie
 - verwachte trends
 - perspectief: positionering binnen toekomstscenario's

- Opmaken van:
- gewenst toekomstbeeld 2050
 - welke zijn onze strategische doelstellingen

= Provincie als beleidsmaker

doelstellingen
opgesteld vanuit drie bovenlokale
perspectieven

doelstelling 1

bovenlokaal perspectief op basis van
bovenlokale samenhang
bovenlokale opgave

- doelstelling 1
- de uitdaging situeert zich op bovenlokale schaal
 - bovenlokaal afwegen en organiseren van de ruimte
 - het betreft de 'essentiële en strategische plekken', welke zaken moeten we absoluut realiseren op bovenlokaal niveau om onze doelstelling te behalen
 - MUST-HAVES

= Provincie als beleidsmaker

doelstelling 2

bovenlokaal perspectief voor
een gebiedsgerichte benadering
gebiedsgericht maatwerk

- doelstelling 2
- de uitdagingen om de doelstelling te realiseren zijn gebiedsspecifiek
 - de uitgangspunten zijn echter wel bovenlokaal het betreft het faciliteren en organiseren van de transformatieopgaves

= Provincie als beleidsmaker

doelstelling 3

kwalitatieve doelstellingen
voor elke plek
vanuit bovenlokale prioriteiten

- doelstelling 3
- lokale doorwerking van bovenlokale prioriteiten
 - vertaalt zich in kwalitatieve beleidslijnen en een generiek afwegingskader

= Provincie als beleidsmaker

generieke benadering,
lokale doorwerking

sturen richting gewenst toekomstbeeld

Provincie als beleidsafoetser
Provincie als adviseur
advies verlenen = vrijblijvend, geen juridisch kader
evalueren beleidsplannen, uitvoeringsplannen, omgevingsaanvragen

Provincie als realisator

- = realisatiegericht aan de slag
- tot uitvoering brengen van de beleidsvisie

Welke zaken nemen we over van andere beleidsniveaus/
beleidsorganen? Welke partnerschappen kunnen we smeden?
Welke aanbevelingen en verwachtingen formuleren we naar
anderen?

- problemen agenderen, onze belangen verdedigen op het geschikte niveau
- beleidssuggesties naar andere overheden

= Provincie als pleitbezorger, belangenbehartiger

Het initiatief voor de realisatie van deze doelstelling ligt bij de provincie. Zij zal:

- pro- actief handelen
- zich engageren en het voortouw nemen om deze doelstelling te realiseren en te onderhandelen

= Provincie als voortrekkende, initiator
= Provincie heeft een ondersteunende rol

Om deze doelstelling te realiseren zal de provincie gebiedsgerichte projecten opstarten en partnerschappen aangaan, op basis van:

- families van opgaves, gedeelde agenda's, koppelkansen en opportuniteiten

= Provincie als transitie manager met een duidelijk regierol
= Provincie heeft een ondersteunende rol

Om deze doelstelling te realiseren zal de provincie inzetten op de lokale doorwerking van de bovenlokale prioriteiten. Dit kan door middel van:

- afwegingskaders
- handleidingen
- aanreiken van goede voorbeelden
- ...

= Provincie heeft een verordenende rol
= Provincie heeft een ondersteunende rol



Iedereen heeft ruimte nodig om zich te organiseren. Personen, organisaties en sectoren formuleren allen ruimtelijke wensen, en maken aanspraak op plekken, verbindingen of regio's. Deze ruimtevragen kunnen elkaar versterken, maar zijn soms ook tegenstrijdig. In het verleden heeft het ruimtelijk beleid dit proberen stroomlijnen aan de hand van hiërarchische top-down ruimtelijke ordening pur sang: de sectorale verdeling van de beschikbare ruimte onder alle partijen die er aanspraak op maken. De afgelopen decennia hebben echter duidelijk gemaakt dat de beschikbare ruimte ontoereikend is om alle wensen te vervullen. Bovendien lost deze benadering de inhoudelijke tegenstrijdigheden niet op en blijven opportuniteiten voor integratie onbenut.

Vandaag wil de Provincie het over een andere boeg gooien door volop de kaart te trekken van 'ruimtelijke governance'. Daarbij staat het provinciale beleid niet op zichzelf, maar krijgt het vorm in netwerkverbanden en vanuit de burgers en partners op het terrein. De Provincie zal meer dan ooit inzetten op het uitbouwen van partnerschappen. Deze partnerschappen gaan we aan met andere overheden, burgers en ondernemers, organisaties en samenwerkingsverbanden. Dit kan privaat of publiek en binnen of buiten de provincie. Via deze partnerschappen hebben alle betrokkenen invloed op de beleidsresultaten én op het beleidsproces dat daaraan voorafgaat. Ze 'participeren' in de provinciale ruimtelijke beleidsvoering; ze 'maken' mee het beleid (co-creatie). De zeven kernwaarden zijn pas ten volle ruimtelijk ingevuld als we maximaal samenwerken. Met het opnemen van het werkveld 'ruimtelijke governance' drukt de Provincie de wens uit om van participatie een automatisme te maken.



De kernwaarden worden niet zomaar werkelijkheid. Om ze te realiseren, is er nood aan een gedragen transitieproces. Dat transitieproces benoemt uitdagingen, onderschrijft collectieve doelstellingen en smeedt plannen over het traject ernaartoe. Met dit tweede werkveld beklemtoont de Provincie de nood aan een transitie benadering voor het aanpakken van de uitdagingen en het realiseren van de kernwaarden.

Sensibilisering is een eerste onderdeel van transitie management. Collectieve probleemstellingen en uitdagingen moeten op de agenda van alle relevante partijen opduiken. Er is een belangrijke rol weggelegd voor de Provincie om enerzijds het gevoel van hoogdringendheid te creëren (mindset) en anderzijds opportuniteiten voor potentiële partners te duiden. Voorbeelden zijn klimaatverandering of lokale energieclusters. De Provincie zal alle thema's en uitdagingen die in deze Strategische Visie zijn opgenomen alvast breed uitdragen. Daarnaast staat ze open voor signalen die andere partners beklemtonen.

Er is nood aan een partij die alles op gang trekt. Het gevoel van hoogdringendheid en ruimte voor opportuniteiten moeten alle partijen omzetten in de ambitie om daadwerkelijk aan de slag te gaan – samen én tegelijk vanuit de eigen expertise en mogelijkheden. Het ruimtelijk beleid kan vaak een geschikt platform voor samenwerking bieden. De Provincie heeft een rol om samenwerkingsverbanden op gang te trekken om de juiste partners samen aan tafel te krijgen, en om samen oplossingen te bedenken. Deze testen we vervolgens ook uit aan de hand van experimenten.

Experimenteren resulteert in waardevolle kennis en ervaring. Om deze te bewaren en te kunnen uitdragen, wil de Provincie actief inzetten op monitoring en evaluatie. Daarbij zoeken we naar antwoorden op vragen als: Hoe zijn bepaalde samenwerkingen verlopen? Wat leren we uit de resultaten van bepaalde experimenten? De verworven inzichten kunnen ons helpen bij het bijsturen van het bestaande beleid.

Transitie management is vanzelfsprekend een lang leerproces, zowel voor de Provincie als voor alle betrokken partijen. Om de juiste oplossingen te vinden die aansluiten bij de kernwaarden en principes is de transitieaanpak echter onontbeerlijk. De rol van de Provincie zal daarbij steeds vaker coördinerend, stimulerend en faciliterend zijn.



In het verleden heeft de Provincie Oost-Vlaanderen veel aandacht besteed aan generiek beleid voor het volledige grondgebied. De beleidskaders die hieruit voortkomen zijn vaak thematisch en geven samen een totaalbeeld: wonen, economie, landbouw, natuur... Deze aanpak behoudt zijn plaats in de ruimtelijke beleidsvoering tot 2050.

Daarnaast is er nood aan een gebiedsgerichte benadering. De Provincie selecteert een aantal gebieden waarin ze hefboomen wil creëren om lokale ‘families van opgaven’ aan te pakken. Deze families van opgaven (probleemstelling, doelstellingen en het beleidstraject) worden samen met lokale partners opgesteld (co-creatie).

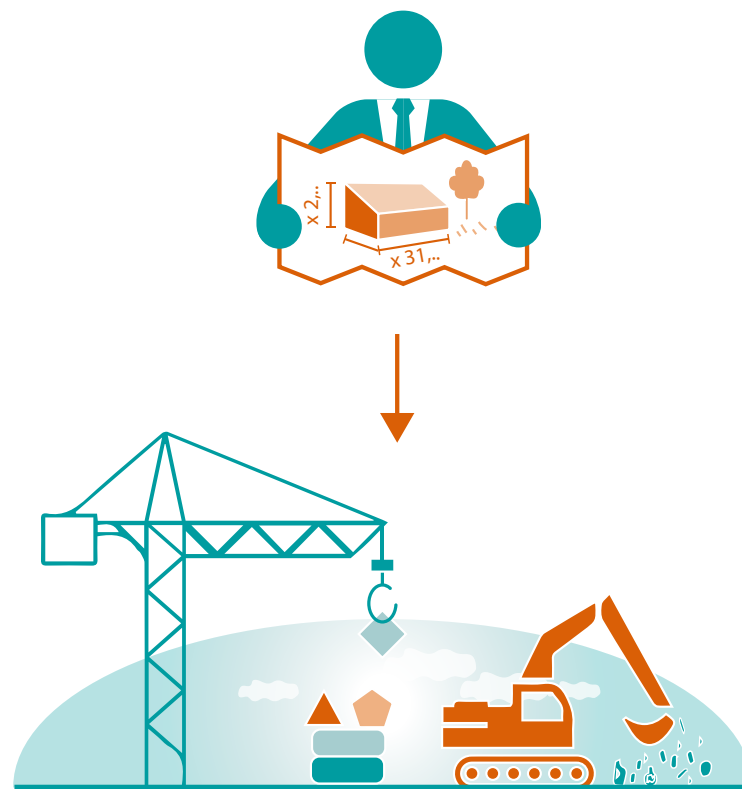
Het resultaat hoeft geen totaalbeeld voor de ganse provincie te geven zoals dat gebeurt in de generieke aanpak. De essentie van de gebiedsgerichte benadering is dat we lokale en regionale opportuniteiten benutten op de plaats waar ze zich voordoen en waar de Provincie voor de nodige impulsen kan zorgen.

Zowel een generieke als gebiedsgerichte beleidsaanpak zijn cruciaal. Dit werkveld beklemtoont de extra inspanningen die de Provincie wil leveren op het vlak van de gebiedsgerichte benadering voor het garanderen van de geformuleerde waarden en principes.



Om de ruimtelijke kernwaarden op het terrein te realiseren hebben we sterke middelen of tools nodig. We denken hierbij aan de juiste types plannen, methodes om grond te ruilen of om schade en meerwaarde te vergoeden. De instrumenten en hefbomen die vandaag bestaan hebben hun sterktes en hun gebreken. De Provincie deed hierover heel wat ervaring op en zal door monitoring en evaluatie deze kennis verder aanvullen. Hier en daar zullen ook ontbrekende zaken in de instrumentenkoffer aan het licht komen. De Provincie zal vaak niet de bevoegdheid hebben om het instrumentarium bij te sturen of uit te breiden. De Provincie wil dit wel kunnen agenderen op het geschikte beleidsniveau en zal de ontwikkeling van alternatieven actief ondersteunen.

De Provincie ondersteunt maximaal de zoektocht naar een mechanisme dat de financiële, economische, ecologische en sociale kosten en baten van een bestemming, project of ruimtelijke beslissing integreert.



Om de Oost-Vlaming te overtuigen van de nood en het belang van deze Strategische Visie, is het noodzakelijk de daadkracht ervan te illustreren. En dat kan alleen maar door realisatiegericht te werken. De geloofwaardigheid van het ruimtelijk project dat de Provincie in Oost-Vlaanderen wil neerzetten, staat of valt dus met het tot uitvoering brengen van deze visie. Dit betekent dat de plannen die we vandaag maken, morgen tot zichtbare veranderingen moeten leiden op het terrein.

Realisatiegericht werken tracht de opportuniteiten die er zijn te benutten. De Provincie zal niet passief wachten tot alle geesten rijp zijn om ze te benutten, maar zal betrokkenen actief op deze opportuniteiten wijzen. Door gedurende volledige processen samen te werken met de ontwikkelaars en uitvoerende overheidsdiensten, zal de Provincie toezien op het tot uitvoering brengen van de waarden uit deze Strategische Visie. Ook icoonprojecten of experimenten waarin naar nieuwe oplossingen gezocht wordt om ruimtelijke uitdagingen* op te lossen, ondersteunen we actief. Hoe klein de impact van icoonprojecten op zich ook mag zijn, ze kunnen het resultaat van een alternatieve benaderingswijze illustreren en zo een positieve evolutie op gang brengen.

Begrippenlijst

duurzaam

Een ruimtelijke ontwikkeling is duurzaam wanneer de vier duurzaamheidsprincipes worden gehanteerd. De vier duurzaamheidsprincipes zijn:

De vier duurzaamheidsprincipes zijn:

- Geef de natuur voldoende tijd om (zich) te herstellen.
- Breng stoffen uit de ondergrond/omgeving in het milieu op een snelheid en in een hoeveelheid die de natuur kan verwerken.
- Breng natuurvremde stoffen in het milieu op een snelheid en in een hoeveelheid die de natuur kan verwerken.
- Doe geen dingen waardoor anderen of de volgende generaties beperkt worden in hun mogelijkheid om hun basisbehoeften te vervullen.

ecosysteem

Een ecosysteem is het geheel van de niet-levende elementen/stoffen in de omgeving (lucht, water en bodem), de organismen (dieren en planten) en de wisselwerkingen tussen beide in een specifiek gebied.

ecosysteemdienst

Ecosysteemdiensten zijn processen en diensten (zichtbaar of onzichtbaar) die ons leven op aarde mogelijk maken, ons beschermen en ons helpen, ons leven beter te maken. Dit kan voedsel- en grondstoffenproductie zijn, bestuiving door insecten, maar ook klimaatregulering, waterproductie en -zuivering, luchtzuivering, waterinfiltratie en het beperken van het overstromingsrisico of het bieden van ontspanningsmogelijkheden. Er wordt een onderscheid gemaakt in levensnoodzakelijke, levensbeschermende en levensverbeterende ecosysteemdiensten.

- levensnoodzakelijke of producerende ecosysteemdiensten
Specifieke diensten op vlak van productie (voedsel, materialen,...) die door onze omgeving (het ecosysteem) aan mensen worden geleverd.
- levensbeschermende of regulerende ecosysteemdiensten
Specifieke processen die instaan voor regulering van het ecosysteem (klimaatregulering, luchtzuivering,...) en die zo voor mensen onrechtstreekse (onzichtbare) voordelen hebben (koelte in de schaduw,...).
- levensverbeterende of culturele ecosysteemdiensten
Specifieke niet-materiële diensten (zicht op groen, recreatieve omgeving,...) die door onze omgeving (het ecosysteem) aan mensen wordt geleverd.

ruimtelijke draagkracht

De ruimtelijke draagkracht is het vermogen van de ruimte om, nu en in de toekomst, menselijke activiteiten op te nemen zonder dat de grenzen van het ruimtelijk functioneren worden overschreden.

ruimtelijk principe

Een ruimtelijk principe in dit Beleidsplan Ruimte is een uitgangspunt voor ruimtelijke ontwikkelingen. Het principe biedt een noodzakelijke verdieping en concretisering van onze acht kernwaarden. De ruimtelijke principes geven de Provincie elementen om het ruimtelijk beleid en de projecten te toetsen. Hiermee garanderen we de doorwerking van de acht kernwaarden in het 'dagelijkse' ruimtelijk beleid.

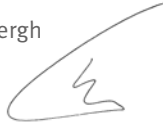
ruimtelijke uitdaging

Een ruimtelijke uitdaging is een evolutie of tendens waarmee wij als mens worden geconfronteerd. Ruimtelijke ingrepen zijn nodig om met deze evolutie of tendens te kunnen omgaan en ruimtelijke kwaliteit te creëren.

Provincie Oost-Vlaanderen – dienst Ruimtelijke Planning

Dit ruimtelijk beleidsplan werd in toepassing van artikels 9 en 10 van het besluit van de Vlaamse Regering van 5 mei 2000 tot instelling van het register van ruimtelijke planners, opgesteld onder de verantwoordelijkheid van volgende ruimtelijke planners opgenomen in het register:

Reinout Debergh



Maja Verbeeck



Copyrights

Al het beeldmateriaal is copyright van Atelier Romain – BUUR, met uitzondering van de beelden die hieronder expliciet vermeld worden.

p.11, 15, 19, 23, 27, 31, 35 en 45 – bron van de foto's: beeldenbank Toerisme Oost-Vlaanderen en Shutterstock. De fotomontages zijn opgemaakt door Atelier Romain – BUUR/Provincie Oost-Vlaanderen.

p.8-9 – Schelde Oudenaarde - copyright Henderyckx

p.38-39 – Evergem Doornzele - copyright Travel for motion

p.35 – bron als basis voor de montage: copyright Lab van Troje, www.leefstraat.be

p.62-63 – Kieldrecht polder - copyright Henderyckx

p.108-109 – Assenede - copyright Henderyckx

Uitgegeven door de deputatie van de Provincie Oost-Vlaanderen en goedgekeurd door de provincieraad op 22 maart 2023

Beleidsverantwoordelijke en verantwoordelijke uitgever: An Vervliet

Samenstelling

- Coördinatie, eindredactie & fotografie
Dienst Ruimtelijke Planning Provincie Oost-Vlaanderen
- Lay-out
Dienst Marketing & Communicatie Provincie Oost-Vlaanderen
- Druk
Cartim Print

Uitgave

maart 2023

Depotnummer

D/2023/5139/3

