

De Duitse bunkerlinie van Steendorp – Vrasene 1917

RAYMOND VAN MEIRVENNE
m.m.v. PATRICK DEVOS



*Uitgegeven in opdracht van de Bestendige Deputatie
van de Provincieraad van Oost-Vlaanderen*

H. BALTHAZAR, gouverneur-voorzitter

M. DE BUCK, A. VERCAMER, I. VERLEYEN, F. VAN GAEVEREN,

J.-P. VAN DER MEIREN, G. DE LANGHE, gedeputeerden

A. DE SMET, provinciegriffier

© Provinciebestuur Oost-Vlaanderen
Dienst 92 / Monumentenzorg en Cultuurpatrimonium

SUPERVISIE *Andrea De Kegel*

ALGEMENE LEIDING *Anthony Demey*

LUCHTFOTO'S *Jacques Semey*

ANDERE FOTO'S *Ansfried De Vylder, Patrick Devos en de auteur*

KAARTEN EN TEKENINGEN *Simon Stevinstichting, Antwerpen*

EINDREDACTIE *Kristof Messiaen*

GRAFISCHE VORMGEVING *Aanzet / MakingMagazines, Gent*

DRUK *New Goff nv, Gent*

WETTELIJK DEPOT *D/2002/1933/6*

ISBN *90-74311-38-5*



Inleiding

Sedert 1917 wordt het landschap op de linker Schelde-oever, van Steendorp via Haasdonk en Beveren tot Vrasene, gemarkeerd door een langelij n van betonnen bunkers. Oorspronkelijk werden er meer dan tweehonderd door de Duitse bezettingstroepen gebouwd.

Die bunkers hebben nooit op sympathie kunnen rekenen bij de plaatselijke bevolking, om diverse redenen : ze zijn van Duitse oorsprong en werden onder dwang aangelegd, de grondeigenaars werden noch door de Duitse noch door de Belgische overheid ooit vergoed en bovendien zijn de bunkers zo robuust dat ze moeilijk te verwijderen zijn. Ten slotte is hun aantal zo groot dat de landbouwgronden aan waarde verliezen.

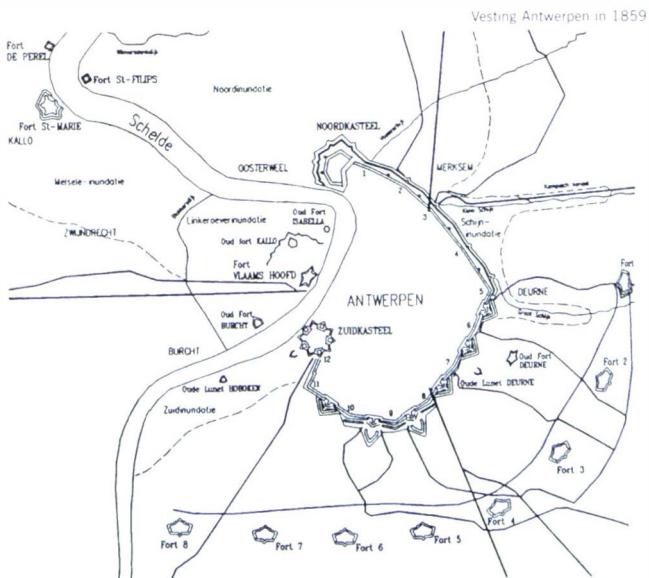
De mensen van ter plaatse blijken over de bunkers en hun historische achtergrond heel weinig te weten. Vragen zoals "waarom staan zij hier, hoe zijn zij hier terechtgekomen, waarom zijn er zoveel, welke soorten staan er hier, hebben ze tot iets gediend ?" liggen nochtans voor de hand en kunnen een logisch antwoord krijgen, dat een interessant licht werpt op een aspect van het militaire verleden.

Wij verhalen eerst chronologisch de feiten die tot de bouw van deze bunkers geleid hebben. Verder besteden wij aandacht aan de algemene oorsprong en evolutie van de bunkerbouw, ten slotte onderzoeken wij nader de linie die zich tussen Steendorp en Vrasene uitstrekt.

Dan zal duidelijk worden waarom een bescherming als monument van deze linie verantwoord is.



Fort van Haasdonk. Toegangspoort.



Vesting Antwerpen in 1859

I Oorsprong van de bunkers

HET FALEN VAN DE TRADITIONELE VESTINGBOUW

De Zuidelijke Nederlanden, in 1830 van Nederland afgescheiden, werden in 1839 door de toenmalige Europese grootmachten – Engeland, Frankrijk, Pruisen, de Habsburgse dubbelmonarchie Oostenrijk-Hongarije en Rusland – en ook door Nederland als onafhankelijke staat erkend. Dit bestaansrecht werd nochtans slechts aan België toegekend op voorwaarde dat het een strikte neutraliteitspolitiek zou voeren. Door die opgelegde houding en door de zeer labiele Europese politieke toestand had de nieuwe natie het aanvankelijk zeer moeilijk om een verdedigingsconcept op te bouwen ten einde zijn onafhankelijkheid te vrijwaren. Voor zijn verdediging kon het land geen akkoorden met andere staten afsluiten. Bovendien was het Belgisch leger te klein om de verdediging van de grenzen te verzekeren.

Als gevolg daarvan ontstond het verdedigingsconcept van het *Nationaal Réduit* of verdedigd toevluchtsoord. Bij een eventuele aanval op de natie zouden het Belgisch leger, de nationale regering en het koningshuis zich daar terugtrekken en zich verdedigen tot de Europese grootmachten ter hulp kwamen.

In 1859 werd Antwerpen bij wet als *Nationaal Réduit* aangeduid. De stad moest tot een grote vesting worden omgebouwd. De oude Spaanse verdedigingswallen werden gedempt; zij vormen nu de huidige leien. Er werd een nieuwe grote omwalling gebouwd – de huidige ring – met daarvoor, op een drietal kilometer, acht forten (fort 1 tot en met fort 8).

Grote technische en economische evoluties zoals de staalproductie, de gespannen politieke situatie en conflicten zoals de Duits-Franse oorlog van 1870 leidden evenwel tot een ware bewapeningswedloop. Vooral het artilleriewapen kende een enorme ontwikkeling : het schoot steeds verder, met grotere kalibers en met krachtigere projectielen.

De fortenbouwers kwamen daardoor in de problemen. Zij werden verplicht de forten steeds verder van de stad aan te leggen, zoals de forten van Zwijndrecht en Kruibeke. Alle tot dan toe gebouwde verdedigingswerken waren in baksteen, maar vanaf 1885 beschikte de artillerie over projectielen met zeer krachtige springstoffen waartegen de bakstenen gebouwen niet meer bestand waren. Vanaf het einde van de 19de eeuw schakelde men over naar verdedigingswerken in beton, zoals het fort van Haasdonk, dat in 1912 aangelegd werd.



Fort van Haasdonk. Luchtfoto

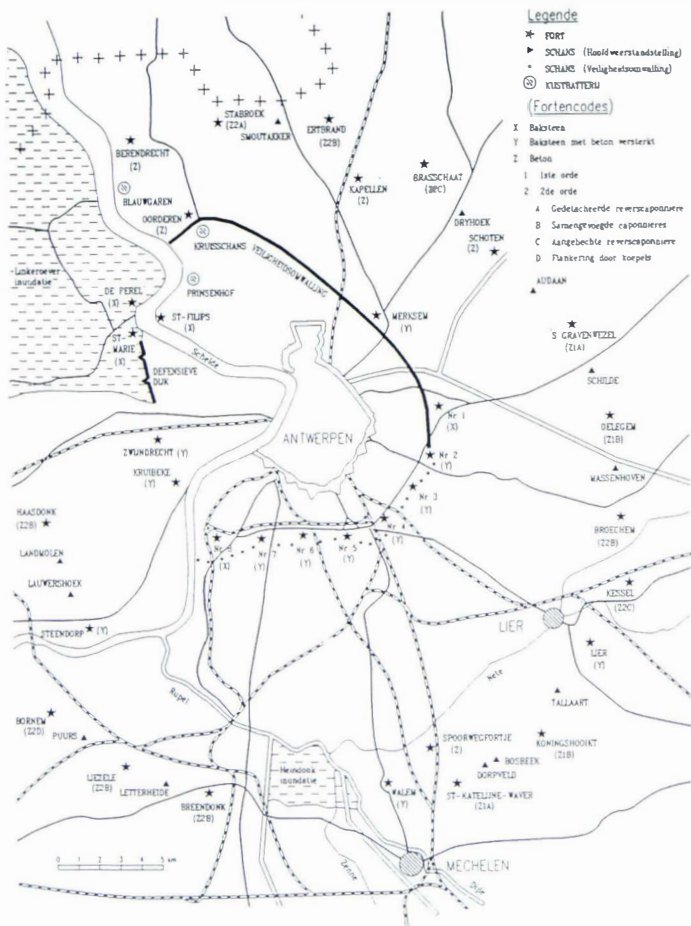
Bij het uitbreken van de Eerste Wereldoorlog op 4 augustus 1914 werd de vesting Antwerpen verdedigd met een gordel van versterkingen die 33 forten en 29 schansen (kleine forten) telde.

Iedereen was toen overtuigd van het nut en het weerstandsvermogen van deze permanente versterkingen.

Spoedig kwam evenwel de totale ontmochtering. De forten en schansen werden met massaal en zeer zwaar geschut in enkele dagen buiten gevecht gesteld. De snelle val van de vestingen Luik en Namen, en van het *Nationaal Reduit* Antwerpen schokte grondig het vertrouwen in het nut van grote permanente versterkingen. Men kon hier spreken van het falen van de traditionele vestingbouw.

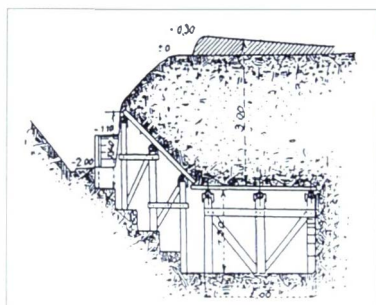
—ET ONTSTAAN VAN DE BETONNEN BUNKERS

In het verleden werden tijdens belegeringen dikwijls schuilplaatsen in de versterkingen gebouwd om het personeel en het materieel tegen mortierbommen te beschermen. De schuilplaatsen bestonden meestal uit balken of boomstammen,



Versterkingsgordel rond Antwerpen in 1914

bedekt met een flinke laag aarde. Scherfvrije schuilplaatsen boden bescherming tegen de wegsplattende scherven van de mortierbommen, bomvrije boden bescherming tegen de inslaande mortierbommen zelf.



Duitse gemineerde schuilplaats.

Bij het uitbreken van de Eerste Wereldoorlog bestond een verdedigingsstelling in de regel uit slechts één enkele *loopgravenlijn*. De verdedigers stonden er letterlijk schouder aan schouder opgesteld. In die loopgraven werden lichte scherfvrije schuilplaatsen gebouwd. Soms overdekte men een gedeelte van de loopgraaf als beschutting tegen het schrapnelvuur. Dit is een artillerievuur waar-

bij het projectiel een groot aantal ronde kogels bevat en boven het doel tot ontploffing wordt gebracht. Als het projectiel in de loopgraven zelf ontplofte, was de ravage verschrikkelijk.

Toen de fronten zich eind 1914 stabiliseerden, ontstond de *stellingoorlog*, gekenmerkt door veldversterkingen en prikkeldraadversperringen. Eerst vormden de mitrailleurs de ruggengraat van de verdediging, maar vanaf het voorjaar van 1915 begonnen massale artilleriebeschietingen. Als reactie hierop bouwde men de verdediging in de diepte uit: het *drieloopgravenstelsel* deed zijn intrede. Ook begon men de schuilplaatsen steviger te maken. Op harde mergelhoudende grond, zachte kalksteen of harde klei nam men al snel zijn toevlucht tot ondergrondse schuilplaatsen, aanvankelijk bedekt met 3 à 4 m aarde, in latere stadia 6 à 7 m, soms tot 50 m! In de militaire vaktaal noemde men ze *gemineerde schuilplaatsen*, omdat zij aangelegd werden zoals de mijnen.

In de loop van 1915 werd het loopgravenstelsel geperfectioneerd. Zo werden de schuilplaatsen nu niet meer in de gevechtloopgraven zelf gebouwd, maar in bijkomende woonloopgraven. In de gevechtloopgraven bouwde men slechts kleine schuilplaatsjes voor de wachtposten. Men kwam stilaan tot het inzicht dat diep gemineerde schuilplaatsen in de voorste loopgraven gevaarlijk waren, omdat de verdedigers ze bij een vijandelijke stormaanval niet tijdig konden verlaten. Nu deden ook het beton en het staal hun intrede, eerst ter versterking van de bestaande schuilplaatsen maar spoedig ook als eigenlijke betonnen schuilplaats. Hierbij werd ook gebruikgemaakt van gegolfde staalplaten.

Vanaf begin 1916 versterkten lichte mortieren, speciaal ontworpen voor het vuren vanuit de loopgrachten, en granaatwerpers de vuurkracht. De artillerie



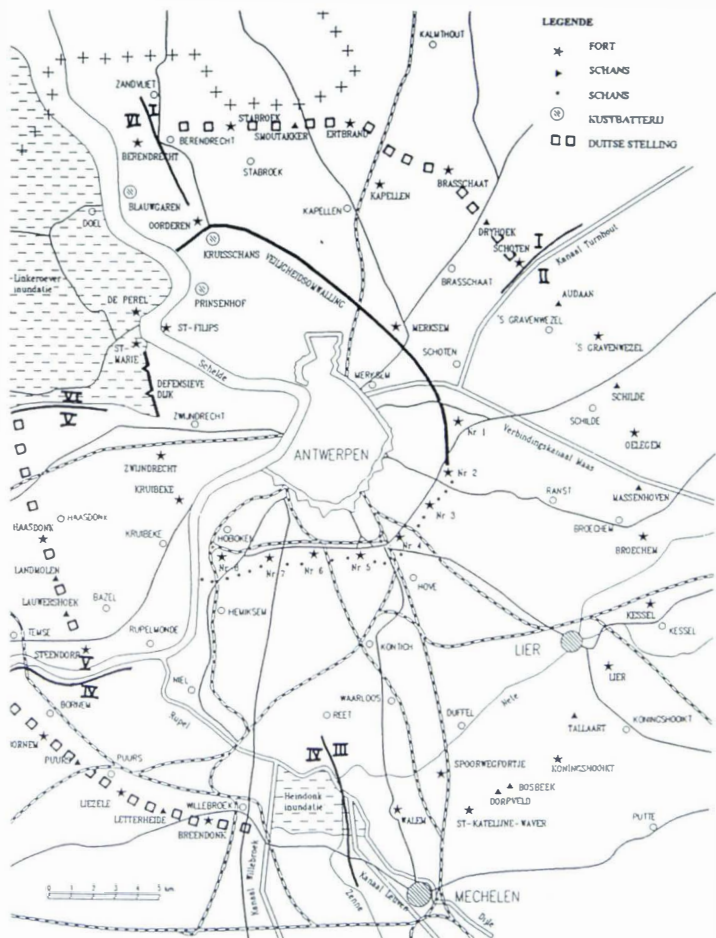
Voorbeeld van een monolietbunker.

nam de opeenvolgende loopgraaflijnen nu gelijktijdig onder vuur. De voorste loopgraaf werd slechts zeer dun bezet; daar mochten in geen geval nog gemineerde schuilplaatsen gebruikt worden.

Daardoor ontwikkelde de terreinversterking zich in de diepte. Men bouwde nu achter de eerste verdedigingsstelling een tweede, later zelfs een derde, waar men alle gelegenheid kreeg om beton te gebruiken.

De Duitsers waren bijzonder snel in de systematische aanwending van de bunkerbouw.

Vershillende constructies werden uitgetest : in gewapend of ongewapend beton, met vooraf gemaakte geassembleerde onderdelen of ter plaatse gegoten als monolieten. Uiteindelijk gaven de monoliet-schuilplaatsen uit gewapend beton de grootste voldoening. Het waren bunkers van deze soort die in 1917 op de linker Schelde-oever gebouwd werden.



Duitse schoolplaatsen rond Antwerpen. Situatie in 1917

Duitse bunkers rond Antwerpen

Reeds op 13 oktober 1914, drie dagen na de val van de vesting Antwerpen, nam het Duitse Oppercommando het besluit de vesting Antwerpen opnieuw in staat van verdediging te stellen. Van de 33 forten en schansen van de buitenste verdedigingsgordel waren er slechts 13 onbeschadigd in Duitse handen gevallen, waaronder het fort Haasdonk. Duitse firma's voerden toen met eigen arbeiders herstellingswerken uit.

Het Duitse leger richtte Antwerpen niet meer in als een kringstelling die heel de stad omsloot, maar reorganiseerde enkel de fronten die van operationeel belang waren, zoals :

- het noordelijke front tussen de Schelde (Berendrecht) en het fort Schoten aan het kanaal naar Turnhout (*Stelling Antwerpen-Turnhout*),

Voorbeeld van een monolietbunker.



- het zuidelijke front tussen de forten Breendonk en Bornem met aansluiting ten zuidoosten aan de *Antwerpen-Maasstelling* en ten noordwesten aan
- het westelijke front op de linker Schelde-oever tussen het fort Steendorp en het overstroombare gebied ten noorden van Vrasene.

Alhoewel Nederland niet rechtstreeks bij het oorlogsgebeuren betrokken was, hield de Duitse inlichtingendienst vanaf de lente van 1916 een geallieerde landing vanuit dat land voor mogelijk. Langs die weg zouden de geallieerden niet alleen de Duitse vloot- en luchtmachtbases aan de Belgische kust (Brugge, Zeebrugge, Oostende) kunnen aanvallen, maar zouden ze ook het Duitse westfront in de rug kunnen treffen. In de herfst van 1916 besloten de Duitsers versterkingen op te richten tegenover de Nederlandse grens, vanaf het Zwin tot aan de inundaties in Vrasene; deze verdedigingslijn, ongeveer 75 km lang, kreeg de benaming *Hollandstelling*.

In totaal bouwden de Duitsers voor al deze verdedigingslijnen meer dan 850 bunkers. Vanaf de zomer van 1917 werden de *Armeegruppe Antwerpen* (vier infanteriedivisies en twee gemengde brigades) en de *Gruppe Gent* (twee infanteriedivisies en een cavaleriedivisie) aangewezen om de stellingen in geval van nood te bemannen. Alle Duitse maatregelen waren in hetzelfde najaar reeds beëindigd, maar de verwachte landing is er nooit gekomen.

Duitse bunkers op de linker Schelde-oever

SPECIFIEKE PROBLEMEN

Toen de Eerste Wereldoorlog op 4 augustus 1914 uitbrak, was de kringstelling rond Antwerpen, met forten en schansen, niet volledig afgewerkt. Op de linkeroever eindigde de kringstelling aan het fort van Haasdonk. Tussen dit fort en Doel was er een open strook van ongeveer 20 km zonder verdedigingswerken. Het oorspronkelijke wetsvoorstel van 1905 voor de bouw van betonnen forten en schansen omvatte op de linkeroever behalve het fort van Haasdonk nog vier andere forten (Nieuwkerken, Verrebroek, Sint-Antoniushoek, Doel) en vier schansen (Ster, Heihoek, Beekstraat, Duikeldam). Het wetsvoorstel werd evenwel, door toedoen van de Wase politici, geamendeerd en de bouw van deze forten en schansen uitgesteld naar een latere datum. Ze werden nooit gebouwd.

Om de open terreinstrook te verdedigen besloot de Belgische militaire overheid in 1914 het gebied ten noorden van Vrasene tot aan de Nederlandse grens onder water te zetten. In de strook tussen Vrasene en het fort van Haasdonk werden vier bataljonsstellingen gebouwd, elk bestaande uit veldschansen en loopgraven. Tussen de forten Haasdonk en Steendorp waren er reeds twee betonnen schansen, Landmolen en Lauwershoek. De vier verdedigingswerken werden verbonden door een lijn van dubbele loopgraven, voorzien van schuilplaatsen en beschermd door een vijfvoudige prikkeldraadversperring.

Na de val van de vesting Antwerpen op 10 oktober 1914 behielden de Duitsers de totale loopgravenlijn op de linkeroever, die meteen als grens functioneerde tussen het *Etappengebied* en het *Gouvernementsgebied*.

Het *Etappengebied* lag ten westen van de grenslijn en stond onder controle van de *Mobile Etappenkommandantuur* van het Vierde Duitse Leger. Een *Etappengebied* was de achterzone van het leger, waar zich de logistieke voorraden bevonden en stond onder militair bestuur. Zo golden voor de burgers verscherpte maatregelen: er was een speciaal paspoort vereist, zonder bijzondere toestemming mocht men de zone niet verlaten, na zonsondergang was straatverkeer verboden, en de postdienst was militair.

In het *Gouvernementsgebied* bestuurden de burgerlijke autoriteiten en was het leven voor de inwoners dragelijker.



Temse: Schans Lauwershoek.

Het verschillende statuut schiep talrijke problemen in de gemeenten Steendorp, Haasdonk, Beveren en Vrasene, omdat hun grondgebied door deze grenslijn in twee werd gedeeld. De pastoor van Haasdonk protesteerde tegen deze toestand, want talrijke parochianen konden de zondagsmis niet meer bijwonen. Zijn protest mocht niet baten maar, hoe eigenaardig ook, de bouw van de Duitse bunkers loste deze scheidsproblemen op.

DUITS CONCEPT

Toen het Duitse Oppercommando in 1916 de beslissing nam op de linker Schelde-oever een verdedigingslijn op te richten om Antwerpen te beschermen, stond het voor hetzelfde probleem als de Belgen in 1914: hoe moest de opening tussen het fort Haasdonk en Vrasene verdedigd worden?

Om de bouw van de Duitse bunkerlijn van 1917 op de linkeroever te begrijpen moet men rekening houden met de volgende factoren. De oorlogsvoering was



Temse. Schans Lauwershoek. Luchtfoto.

sedert de aanvang in 1914 enorm geevolueerd, zowel op tactisch als op technisch gebied.

Op tactisch gebied had het éénloopgravenstelsel zich ontwikkeld tot het drieloopgravenstelsel, gespreid over het terrein, met gebruik van versterkte schuilplaatsen. Bovendien werden meerdere verdedigingslijnen uitgebouwd, tot 10 km diep.

Op technisch gebied hadden massale artillerieconcentraties plaats en kwamen loopgraafmortieren en granaatwerpers in gebruik. Vanaf 1915 werden gifgas en vlammenwerpers ingezet en werden na ondergraving van loopgrachten en verdedigingswerken op grote schaal ondergrondse mijnen tot ontploffinggebracht. Vanaf juli 1916 verschenen de eerste tanks op het slagveld. Bovendien ontwikkelde de luchtmacht zich zeer snel: vliegtuigen waren niet alleen nuttig voor waarnemingsoperaties, maar bleken door hun schietcapaciteit en hun bomaanvallen beslissende gevechtswapens te zijn.

De Duitse opvatting van de bouw van een permanente verdedigingslijn was totaal verschillend van de Belgische. De verdedigingsgordel van de vesting Antwerpen bestond uit één enkele lijn met om de 5 à 6 km een fort en daartussen 1 of 2 schansen. Deze forten konden alle artillerieopdrachten uitvoeren, zoals vuren op grote afstand, vuren op doelen in de onmiddellijke omgeving en vuren in de intervallen tussen de forten en de schansen.



Haasdonk, Schans Landmolen, ook Oude Schans genaamd, Luchtfoto.

Ook de schansen beschikten over geschutsstukken. Zo stonden er in het fort van Haasdonk 32 kanonnen en in de schansen Landmolen en Lauwershoek nog eens telkens 9.

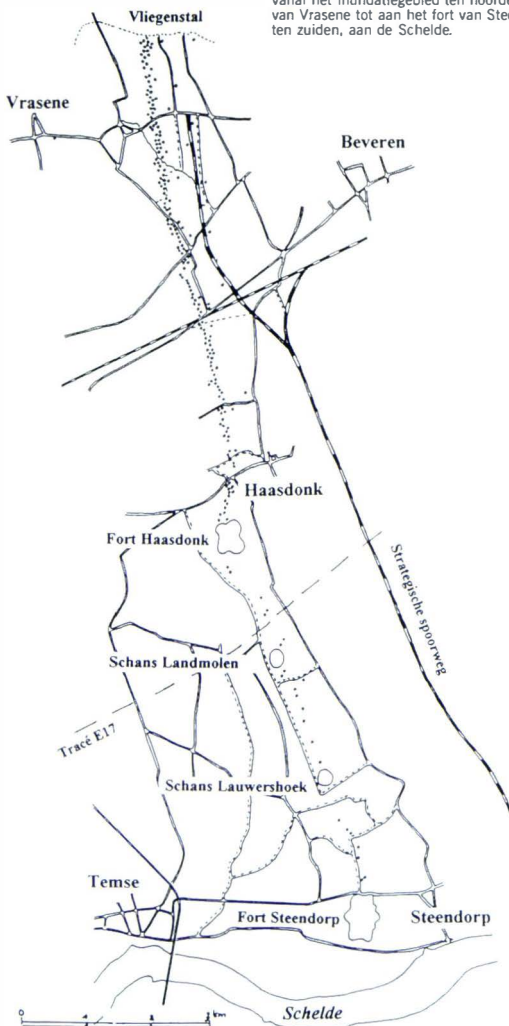
De Duitsers verwierpen dit principe van artillerieconcentratie: zij stelden hun artillerie verspreid over het terrein en in afzonderlijke, versterkte stellingen op. Hun visie was dus dynamisch in plaats van statisch, een ware innovatie in de verdedigingstactiek.

De bunkerlijn zoals de Duitsers die hebben verwezenlijkt op de linker Schelde-oever kan men indelen in drie intervallen, die elk specifieke kenmerken hebben. Het eerste interval, ongeveer 6 km lang, ligt tussen de forten Steendorp en Haasdonk. Hier werden slechts 24 bunkers gebouwd.

Het tweede interval, ongeveer 2,5 km lang, bevindt zich tussen het fort van Haasdonk en de spoorweg Antwerpen-Gent. Hier werden 65 bunkers aangelegd.

Polder van Beveren

[Duitse verdedigingsstelling van de Vesting Antwerpen, Linkeroever. Bunkerlinie van 1917, vanaf het inundatiegebied ten noorden (Vliegenstal) van Vrasene tot aan het fort van Steendorp ten zuiden, aan de Schelde.



In het derde interval, ongeveer 4 km lang, tussen de spoorweg en de inundaties van Vrasene, kwamen 127 bunkers tot stand.

Over een lengte van ongeveer 12,5 km werden dus in totaal 216 bunkers gebouwd, in een schijnbaar eigenaardige verdeling.

De bunkers werden gebouwd op de Belgische loopgravenlijn van 1914 en vormden bijgevolg slechts één enkele bunkerlijn, dit in tegenstelling met de Duitse geploegenheden. Principieel bouwden zij hun verdedigingsstelling immers in drie opeenvolgende lijnen uit waarin het aantal schuilplaatsen telkens verminderde. Tussen de eerste en de tweede lijn lag een zone van ongeveer 100 m, de derde lijn strekte zich ongeveer 300 m achter de tweede uit.

Waarom men op de linkeroever van de Schelde slechts één loopgravenlijn met bunkers aanlegde, is moeilijk te achterhalen. Een mogelijke verklaring is dat er 6 tot 7 km achter deze lijn een tweede verdedigingslijn lag, met de forten Kruibeke, Zwijndrecht en Sint-Marie. Tussen deze forten werden geen bunkers gebouwd, maar men legde er wel artilleriestellingen aan.

I Bouw van de bunkers

VOORBEREIDENDE MAATREGELEN

Reeds vanaf midden 1916 namen de Duitsers voorbereidingsmaatregelen met het oog op de bouw van de bunkers. Op 26 juli 1916 vroeg de Duitse *Kreiskommandantur* van Sint-Niklaas aan de omliggende gemeentebesturen of er op hun grondgebied ongebruikte spoorwegstaven lagen, en zo ja, welke afmetingen deze hadden. De staven werden opgeëist en later gebruikt voor de bouw van de bunkerwelden. Verder bevelen de Duitsers alle prikkeldraadafrasteringen in te leveren. Alleen de weilanden met vee mochten één enkele draad behouden. De vergoeding werd volgens het gewicht berekend. De prikkeldraad werd gebruikt om vóór de bunkers hindernissen op te richten.

Op 14 juli 1916 beslisten de Duitsers dat Sint-Niklaas overging van het *Mobile Etappengebiet* naar het *Gouvernementsgebiet*. De plaatselijke bevolking reageerde enthousiast, want het dagelijkse leven werd zo heel wat eenvoudiger. Ook de pastoor van Haasdonk was tevreden : zijn parochianen uit het vroegere *Etappengebiet* konden opnieuw de zondagsmis bijwonen.

Deze maatregel werd zeer waarschijnlijk genomen om de bouw van de bunkerlijn te vergemakkelijken, want eind 1916 werden er meer dan 900 werklieden uit Sint-Niklaas verplicht tewerkgesteld; ook uit de omliggende gemeenten werden honderden burgers opgeëist.

Zoals gezegd, werden de bunkers gebouwd op de bestaande Belgische loopgravenlijn. De loopgraven werden verbeterd en gestut met hout dat eveneens bij de boeren en burgers was opgeëist. De eigenaars van de gronden waarop de bunkers gebouwd werden, ontvingen geen vergoeding.

BOUW

Na de ervaringen uit de eerste oorlogsjaren met de bouw van schuilplaatsen besloot men enkel monolietbunkers uit gewapend beton op te richten. De Duitsers noemden zo een betonnen schuilplaats voor manschappen een *Mannschafts Eisenbeton Unterstand*, afgekort *Mebu*. Voor de bouw werden gestandaardiseerde modellen voorgeschreven, *Regelbauten* genaamd.

Rond Antwerpen en op de *Hollandstellung* (van het Zwin tot Vrasene) treffen we in totaal 21 modellen aan. Op de bunkerlijn van de linkeroever werden 11 modellen gebruikt.

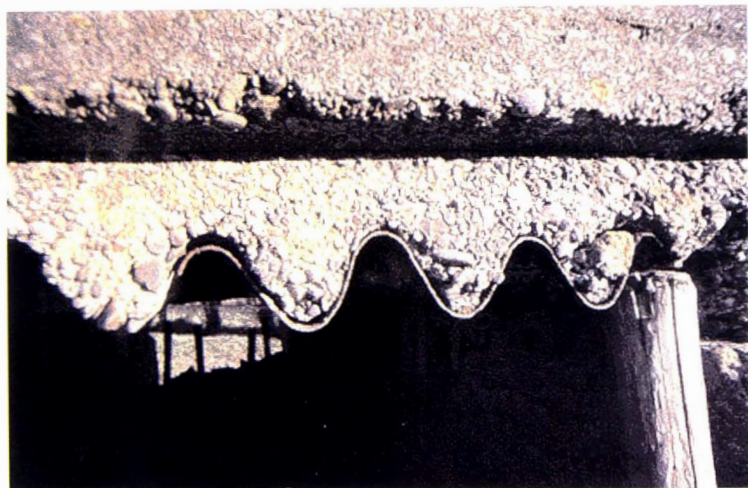


Detail van bunkerafwerking

Begin 1917 begonnen de bouwwerken onder leiding van Duitse genietroepen, maar het waren vooral de opgeëiste burgerlijke werkkrachten die ze uitvoerden.

Voorzover mogelijk werden de bunkers in het terrein ingegraven. De hoeken die in de richting van de vijand wezen, werden afgerond om treffers te doen afschampen. De bunkers moesten bestand zijn tegen een beschieting met veldartillerie en tegen enkele voltreffers van 15 cm granaten. De wanddikte aan de blootgestelde zijden bedroeg 1 m, de andere zijden waren 50 cm dik. De dikte van de dakbedekking varieerde tussen 60 en 80 cm. De vloer had een dikte van 50 cm. In het plafond werden ijzeren balken verankerd, veelal spoorrails met tussenin ijzeren golfplaten, om te beletten dat er bij een beschieting losgekomen stukken beton zouden vallen. De ijzeren buitendeuren van 70 cm breed leidden naar een sas, waar een andere ijzeren deur toegang gaf tot het interieur van de bunker. De binnenhogte varieerde van 1,4 tot 1,9 m.

De bunkerlijn op de linker Schelde-oever was reeds in de herfst van 1917 voltooid. Om een totaalbeeld te kunnen vormen van deze bouwprestatie nemen we als voorbeeld de bouw van één *Truppenunterstand* of troepenbunker, de meest voorkomende bunker in de linie, waarvan er 92 exemplaren gebouwd werden op een totaal van 216.



Bunker. Detail : afdekkende golfplaten.

Een dergelijke schuilplaats bestond uit ongeveer 50 m³ gewapend beton en woog ongeveer 115 ton, waarvan 15 ton cement en 2,3 ton betonijzer. Daarboven kwamen nog enkele ton spoorwegstaven.

De grondstoffen werden aangevoerd vanuit zand- en steengroeven en vanuit cement- en staalfabrieken. Cement moest tegen vochtigheid beschermd worden en werd meestal in houten vaten vervoerd. Het transport van de grondstoffen legde beslag op 12 spoorwegwagons. Massa's zand, steenslag en cement werden vanuit Duitsland door middel van aken over de Nederlandse binnenwateren vervoerd, zogenaamd voor burgerdoeleinden in België.

Eens in de omgeving aangekomen moest het 115 ton wegende materiaal overgelanden worden in smalspoorwagentjes of diende men het verder te vervoeren met kruiwagens of dragers.

De constructie van een dergelijke schuilplaats vereiste ijzervlechters, bekisters en betonwerkers. Het beton werd meestal met de hand aangemaakt op een houten werkvloer met een capaciteit van 1/3 m³ per menging. Voor één enkele bunker waren dus 150 mengingen nodig en ongeveer 6 m³ zuiver water.

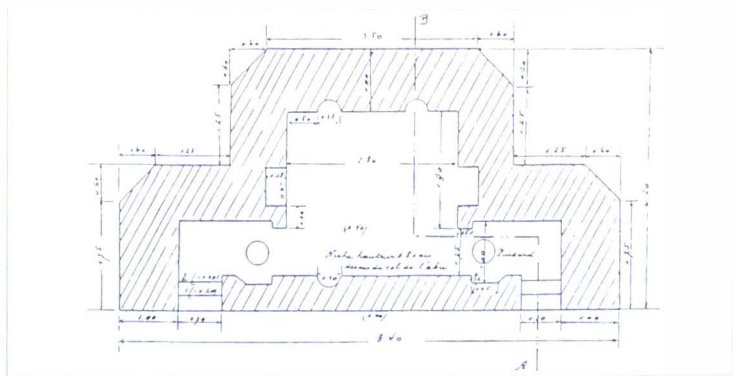
Na de plaatsing van de bekisting werd het ijzer geknipt en gebogen, waarna men het beton kon gieten.

Na een tiental dagen kon de bunker ontkist worden, maar het uitdrogen nam nog drie tot vier weken in beslag.



Troepenbunker T 1

De Duitse schuilplaatsen waren meestal zwaarder dan de geallieerde, technisch goed doordacht en uitstekend uitgevoerd.



Troepenbunker. Grundplan

Bunkertypes

NAAMGEVING

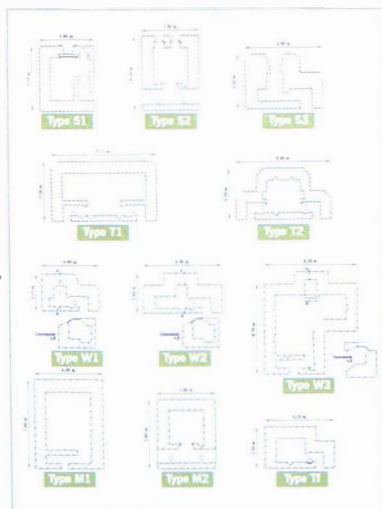
Op de Duitse schetsen van de 21 schuilplaatstypes die rond Antwerpen ontworpen en gebouwd werden, werd elk type verkort aangeduid met letters die betrekking hebben op de functie, zoals *MG* voor *Maschinengewehr* (mitrailleur), *AB* voor *Artilleriebeobachter* (artilleriewaarnemer), *U Tr* voor *Unterstand Truppen* (*Truppenunterstand* of troepenschuilplaats). Voor de globale aanduiding van betonnen schuilplaatsen gebruikten de Duitsers de term *Bunker*.

Na de Eerste Wereldoorlog inventariseerde het Belgisch leger de verschillende Duitse bunkers en omschreef ze met de Franse benaming *abri*, of *casemate* indien in de bunker wapens waren opgesteld. Toen in de jaren dertig ook de Nederlandse taal haar intrede deed in het leger, werden de termen *schuilplaats*, *kazemat* en *bunker* gebruikt. Om verwarring te vermijden, zullen we de algemene benaming *bunker* gebruiken, aangevuld met de functie.

TYPES

Op de linkeroever kwamen 11 bunkertypes voor, die men kan indelen in :

- Schootsbunkers (S) :
 - kanonbunker (S 1),
 - zware mitrailleurbunker (S 2),
 - lichte mitrailleurbunker (S 3).
- Troepenbunkers (T) :
 - grote troepenbunker (T 1),
 - kleine troepenbunker (T 2).
- Waarnemingsbunkers (W) :
 - infanteriewaarnemingsbunker (W 1),
 - artilleriewaarnemingsbunker (W 2),
 - grote waarnemingsbunker (W 3).
- Magazijnbunkers (M) :
 - grote magazijnbunker (M 1),
 - magazijnbunker (M 2).
- Telefoonbunkers (Tf).



Grondplan van de Duitse bunkertypes uit 1917 rond Antwerpen.

BESCHRIJVING

SCHOOTSUNKERS

Kanonbunkers (S 1)

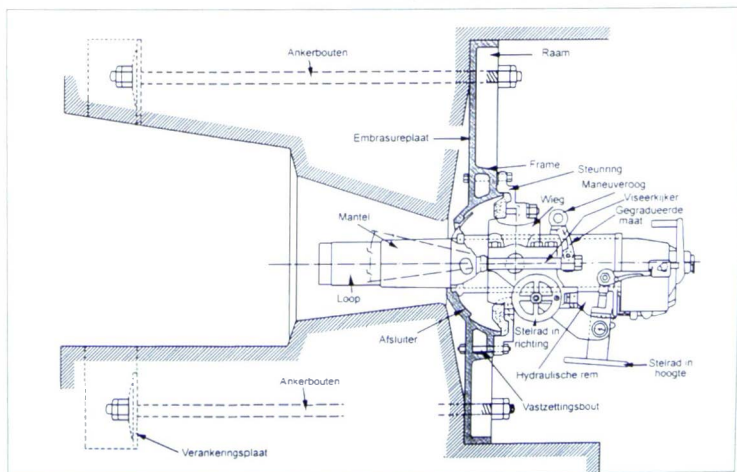
Deze bunkers waren uitgerust met een kanon, kaliber 7,5 cm. Dit kanon was op een ijzeren plaat vastgemaakt, die met vier verankeringsbouten aan de binnenkant van de bunker bevestigd was. Zowel het kanon als de plaat waren van Belgische oorsprong, want de Duitsers hadden ze uit de Belgische forten van de vesting Antwerpen gedemonteerd.

Op de hele bunkerlijn staan er slechts 9 exemplaren. Hun opdracht was te schieten in de flanken, anders gezegd, te vuren vóór de andere bunkers. Ze staan, op één uitzondering na, per twee gegroepeerd, de ene noord- en de andere zuidwaarts gericht.

Aan de buitenzijde is er een schietopening van 1 x 0,55 m en een vierkante waarnemingsopening van 15 cm zijde. De schietopening kon aan de buitenkant afgesloten worden met een ijzeren plaat. Boven de plaats van de waarnemer werd door het gewelf een buis met een diameter van 15 cm gebetonneerd, waarin een periscoop paste.

De bunkers zijn met 5,55 bij 4,8 m niet heel groot, maar maken toch een massieve indruk.

| Doorsnede van een schietgat met kanonopstelling





Kanonbunker S 1. Frontzijde.

Kanonbunker S 1 Flank- en rugzijde



Zware mitrailleurbunkers (S 2)

Deze bunkers staan niet per twee gegroepeerd, maar werden evenredig verdeeld over de hele bunkerlijn. Zij waren uitgerust met een zware mitrailleur om te vuren in de flanken zoals de kanonbunkers. Is een bunker noordwaarts gericht, dan is de volgende in de lijn zuidwaarts gericht. De afstand tussen twee opeenvolgende bunkers was zo berekend dat de vuren elkaar konden kruisen.

De zware mitrailleurbunkers hebben een met gewelven overdekt portaal met twee zij-ingangen van elk 1,2 m breed. Zij zijn zo gebouwd dat de toegangen op de loopgraaf zelf uitgaven. De centrale toegang tot de bunkerruimte werd afgesloten met een deur.

Er is een schietgat, een waarnemingsopening en, in het gewelf, een periscoopopening. De bunkers hebben als buitenafmetingen 6 x 5 m, maar de binnenuimte van slechts 3 x 3 m is vrij beperkt.



Zware mitrailleurbunker S 2. Front- en flankzijde.



Zware mitrailleurbunker S 2. Flankzijde.

Lichte mitrailleurbunkers (S 3)

Deze bunkers waren uitgerust met een licht automatisch wapen. In tegenstelling tot de schootsbunkers S 1 en S 2 waren zij voorwaarts georiënteerd. Meestal vinden we ze op plaatsen van waaruit men de toegangswegen die naar de bunkerlijn leidden onder vuur kon nemen.

De lichte mitrailleurbunkers hebben kleine buitenafmetingen (5 x 3,2 m), binnen is de ruimte zeer beperkt (1,7 x 0,9 m), met een maximale hoogte van 1,7 m. De schietopening vooraan is 30 cm breed en 15 cm hoog en kon binnenin met een ijzeren plaat worden afgesloten. In het plafond is ook een periscopopening aanwezig.



Lichte mitrailleurbunker S 3, front- en flankzijde.



Lichte mitrailleurbunker S 3, frontzijde.

TROEPENBUNKERS

De troepenbunkers zijn zeer eenvoudig te herkennen, omdat zij de enige zijn die achteraan twee toegangen hebben. Zij komen enkel voor op de lijn tussen het fort van Haasdonk en de inundatiezone, maar domineren wel door hun aantal. Met 106 exemplaren vertegenwoordigen zij 55% van het totaal van 192 bunkers. Ze waren in de loopgraven ingebouwd en staken er nauwelijks bovenuit. De voor- en zijkanten en de daken waren aangeaard, zodat ze nauwelijks zichtbaar waren.

Grote troepenbunkers (T 1)

Deze relatief grote bunkers hebben een rechthoekige vorm van 9,15 x 5 m. Het waren schuilplaatsen voor twee groepen van elk 9 man, maar zij waren ook geschikt als commandopost voor een bataljon (zowat 800 man) of een compagnie (zowat 200 man).

Achteraan zijn twee toegangen met telkens een portaal, dat zowel langs de buitenzijde als binnenin met een deur wordt afgesloten. De binnenruimte bedraagt 7,75 x 2,25 m, de hoogte is 1,8 m.

Deze bunkers komen slechts 14 maal voor en zijn gelijkmatig verspreid over de bunkerlijn.

Troepenbunker T 1. Frontzijde.

Troepenbunker T 1. Flank- en rugzijde. >>





Kleine troepenbunkers (T 2)

Deze bunkers met hun symmetrische vorm en afgeronde ribben vooraan en aan de zijkant domineren de hele bunkerlijn vanaf het fort van Haasdonk. Van de 192 bunkers op die lijn zijn er 92 van het type T 2 (48%). Zij staan dus gemiddeld 60 à 70 m van elkaar. Deze bunkers vormden een schuilplaats voor één groep van 9 man. Achteraan zijn er twee toegangen met elk een portaal, dat zowel aan de buiten- als aan de binnenzijde wordt afgesloten met een deur. De binnenruimte bedraagt 2,8 x 2,6 m, met een hoogte van 1,8 m.



| Troepenbunker T 2. Frontzijde.



| Troepenbunker T 2. Rugzijde.

WAARNEMINGSBUNKERS

De drie types waarnemingsbunkers zijn gemakkelijk te herkennen omdat ze vooraan een waarnemingsopening hebben van ongeveer 1 x 1 m. Deze opening was oorspronkelijk afgesloten met een 4 cm dikke ijzeren plaat, vooraan schuin en bovenaan horizontaal ingebetonneerd. In het horizontale gedeelte was een gat waardoor de waarnemer zijn hoofd naar buiten kon steken. Bij gevaar kon deze opening met een draaiende ijzeren plaat gedicht worden. In het schuine gedeelte van de ijzeren plaat, juist boven de betonnen wand, was een smalle horizontale kijkgleuf.

Infanteriewaarnemingsbunkers (W 1)

Deze bunkers van 5 x 3,2 m zijn samen met de schootsbunker S 3 de kleinste van alle. Zij dienden als schuilplaats voor een infanteriewaarnemer, die verantwoordelijk was voor het telefonisch leiden en coördineren van de infanterievuren zoals zware mitrailleurs, granaatwerpers enz. De ingang achteraan geeft uit op een portaal met een binnendeur. De binnenruimte van 1,7 bij 1 m is zeer krap, de hoogte bedraagt slechts 1,7 m. De waarnemer zat op een stoeltje onder een ijzeren plaat, waar de binnenhoogte amper 1,4 m bedroeg.

De 24 bunkers van dit type komen langs de hele bunkerlijn geregeld voor.



Infanteriewaarnemingsbunker W 1. Frontzijde.



Infanteriewaarnemingsbunker W 1. Rugzijde.

Artilleriewaarnemingsbunkers (W 2)

Deze bunkers van 7 x 3,2 m verschillen slechts van de vorige doordat zij 2 m breder zijn en een symmetrische vorm hebben.

De bunkers waren bedoeld voor een artilleriewaarnemer, die verantwoordelijk was voor het aanvragen en het leiden van de artillerievuren. Binnenin hebben de bunkers dezelfde kenmerken als type W 1, maar er is iets meer ruimte.

Van dit bunkertype werden hier slechts 8 exemplaren gebouwd, die gelijkmatig over de hele lijn verspreid werden.



Artilleriewaarnemingsbunker W 2. Frontzijde.



Artilleriewaarnemingsbunker W 2. Rugzijde.

Grote waarnemingsbunkers (W 3)

Deze bunkers, 8,2 x 8,7 m, zijn de grootste van de bunkerlijn. Zij waren geen specifieke waarnemingsbunkers voor het leiden van vuren, maar waren vermoedelijk commandobunkers met waarnemingsmogelijkheden. De betekenis van de Duitse afkortingen *GBF* of *CBD* is onbekend.

De gelijkmatige verdeling over het terrein en de ligging van de enige 4 exemplaren op 400 à 500 m achter de bunkerlijn wijzen erop dat zij bestemd waren voor de plaatselijke commandanten van de verdediging.

De bunkers hebben een L-vorm. De voorzijde is symmetrisch, waardoor er van voraan gezien veel gelijkenis bestaat met bunker W 2. De ingang achteraan geeft via een portaal toegang tot een vrij grote binnenruimte. De binnenhoogte is 1,8 m. Om bij de waarnemingsplaats te komen moet men drie trappen op, daar is de hoogte slechts 1,4 m.



Grote waarnemingsbunker W 3. Interieur.

Grote waarnemingsbunker W 3. Frontzijde.

Grote waarnemingsbunker W 3. Rugzijde.



MAGAZIJNBUNKERS

De magazijnbunkers waren bestemd om materiaal en munitie op te slaan. Ze komen enkel voor op de bunkerlijn ten noorden van de spoorweg Antwerpen-Gent. Waarschijnlijk wilde men problemen vermijden bij het verlenen van logistieke steun in gevechtssituaties vanaf het fort Haasdonk. De 10 bunkers zijn evenredig verdeeld over de zone en bevinden zich 200 à 300 m achter de bunkerlijn.

Grote magazijnbunker (M 1)

Deze relatief grote bunker van 6 x 7,6 m heeft een compacte rechthoekige vorm met achter aan één ingang. Via deze weg komt men bij een portaal dat toegang geeft tot een rechthoekige ruimte van 4,95 x 3,8 m. Zowel de buiteningang als het portaal worden met een deur afgesloten. De enige bunker van dit type bevindt zich in het noordelijk deel van de linie, op een paar honderd meter van het inundatiegebied. Hij staat ongeveer 300 meter achter de bunkerlinie.

In de andere linies rond Antwerpen treffen we dit type niet aan. We mogen aannemen dat het een uniek exemplaar is dat daar gebouwd werd om specifieke, ons onbekende redenen. De bunker komt niet voor op de Duitse typeschetsen van 1917.



| Grote magazijnbunker M 1. Front- en flankzijde.



Magazijnbunker M 2 Front en flankzijde

Magazijnbunkers (M 2)

Deze 9 bunkers van 5 x 5,8 m hebben uiterlijk grote gelijkenis met de zware mitrailleurbunker S 2. De magazijnbunkers hebben vooraan geen schietopeningen en staan steeds solitair, 200 tot 300 m achter de bunkerlijn. Zij hebben achteraan een met gewelven overdekt portaal met twee 1,25 m brede zij-ingangen. De centrale ingang leidt naar een rechthoekige ruimte van 3 x 2,75 m.



Magazijnbunker M 2 Rugzijde



Telefoonbunker Tf. Front- en flankzijde.

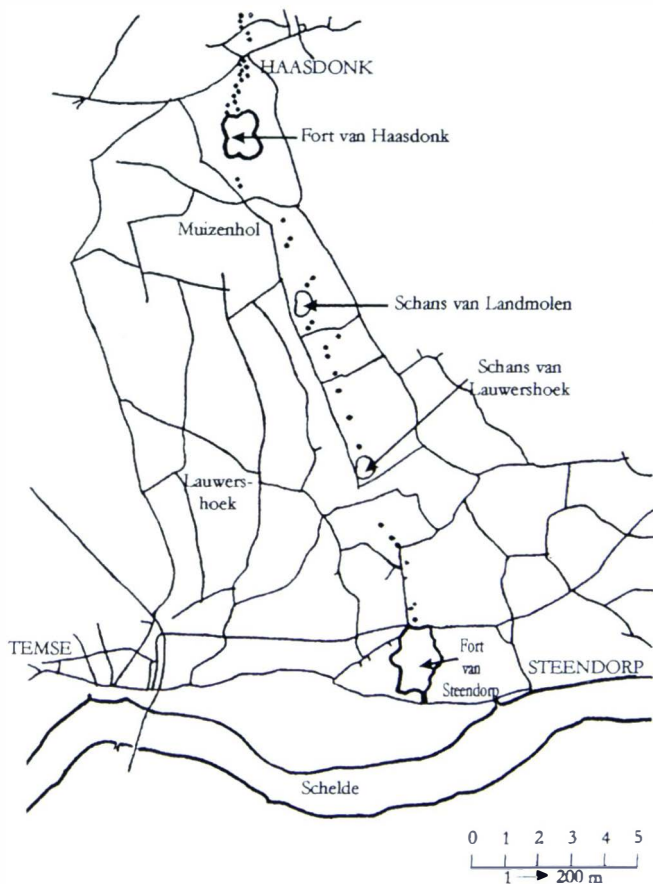
TELEFOONBUNKERS (Tf)

Deze relatief kleine bunkers van 6,2 x 3,5 m maken door hun asymmetrische vorm en door de afgeronde ribben vooraan en op de zijkanten een stevige en robuuste indruk.

In elk van deze bunkers, door de Duitsers als type *ZF – Zentrale Fernsprecher* – omschreven, was een telefooncentrale gepland om de verbindingen tot stand te brengen met de verschillende troepen in de lijn, met de commando's en met de steunwapens zoals de artillerie.

Dit bunkertype komt niet voor op de lijn tussen de forten Steendorp en Haasdonk. Hier werden de verbindingen verwezenlijkt via de telefooncentrales van de schansen en de forten. Ten noorden van het fort Haasdonk zijn er 13 telefoonbunkers gebouwd, die evenredig verdeeld over dit lijnsegment verspreid staan.

De buiteningang, afgesloten met een deur, bevindt zich achteraan. Via een portaal, eveneens met een deur, komt men in een rechthoekige binnenruimte van 2,5 x 2 m. De ronde openingen in de achtergevel zijn doorgangen voor de telefoondraden.



Naar een uittreksel van: Plan de la situation des abris.
 Service des Bâtimens militaires
 Direction de la Province d'Anvers
 Commandement des places détachées.

Verspreiding van de 24 bunkers tussen de forten van Steendorp en Haasdonk

[De bunkerlijn op de linker Schelde-oever

TUSSEN DE FORTEN STEENDORP EN HAASDONK

In dit interval van ongeveer 6 km staan 4 Belgische verdedigingswerken van de stelling Antwerpen van 1914 : 2 forten (Steendorp en Haasdonk) en 2 schansen (Lauwershoek en Landmolen). Hun aanwezigheid heeft logischerwijze invloed gehad op de concipiëring van dit segment van de bunkerlijn, waar slechts 24 bunkers van een beperkt aantal types gebouwd werden : 2 kanonbunkers (S 1), 10 zware mitrailleurbunkers (S 2), 8 waarnemingsbunkers voor de infanterie (W 1), 3 artilleriewaarnemingsbunkers (W 2) en 1 grote waarnemingsbunker (W 3).

Op te merken valt dat er noch troepen-, noch magazijn-, noch telefoonbunkers voorkomen. Dit is het logische gevolg van de aanwezigheid van de forten en schansen, die deze opdrachten voor hun rekening namen.

Bij het begin van de bunkerlijn, ter hoogte van het fort Steendorp, staan 2 kanonbunkers (S 1). Eén is georiënteerd naar het westen, om te vuren vóór de bunkerlijn, en één naar het noorden om te vuren in de flank vóór de bunkers. De 10 zware mitrailleurbunkers (S 2) zijn gelijkmatig verdeeld over het hele interval en zijn beurtelings georiënteerd naar het noorden en naar het zuiden. Ook de 8 infanteriewaarnemingsbunkers (W 1) zijn gelijkmatig verdeeld over de lijn, terwijl de 3 artilleriewaarnemingsbunkers (W 2) centraal in elk interval tussen de forten en de schansen liggen. De grote waarnemingsbunker (W 3) ligt als commandobunker centraal, 200 à 300 m achter de bunkerlijn.

Het aantal bunkers is in dit interval klein : gemiddeld één bunker om de 250 m.

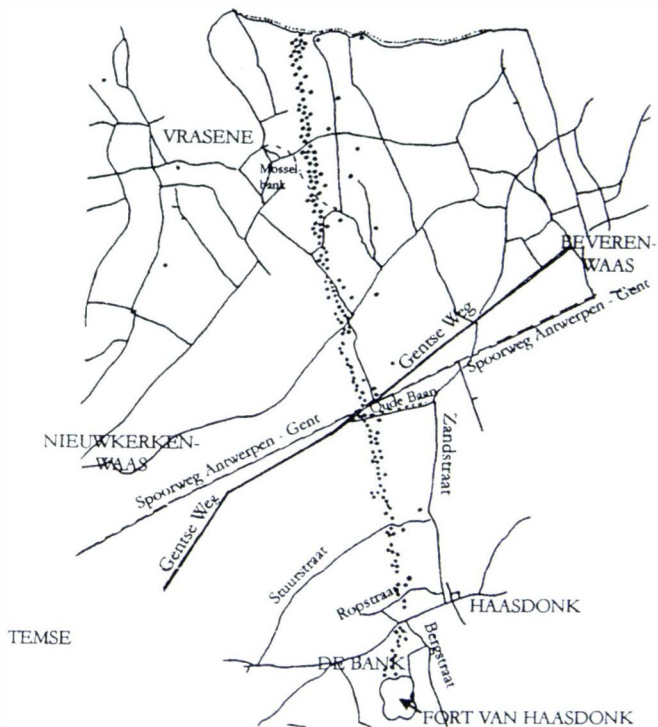
TUSSEN HET FORT HAASDONK EN DE INUNDATIES

In dit interval verschilt de bunkerlinie totaal van die tussen de forten, omdat er ten noorden van het fort Haasdonk geen permanente verdedigingswerken waren. De bunkers werden geplaatst op de Belgische loopgraven van 1914. Deze bunkerlijn kan men in twee delen, met als scheidingslijn de spoorweg Antwerpen-Gent.

TUSSEN HET FORT HAASDONK EN DE SPOORWEG

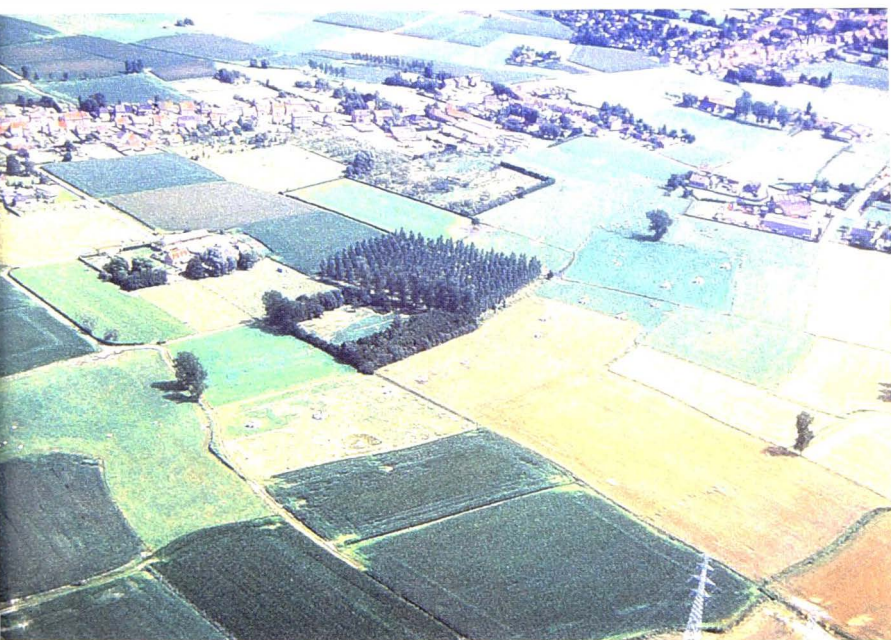
In dit interval van ongeveer 2,5 km werden in totaal 65 bunkers van 9 types gebouwd :

- 11 schootsbunkers, waarvan 2 van type S 1, 4 van type S 2, 5 van type S 3;
- 37 troepenbunkers, waarvan 6 van type T 1, 31 van type T 2;



Naar een uittreksel van: Plan de la situation des abris.
 Service des Bâtimens militaires
 Direction de la Province d'Anvers
 Commandement des places détachées.

Verspreiding van de 192 bunkers tussen het fort van Haasdonk en het overstromingsgebied ten noorden van Vrasene



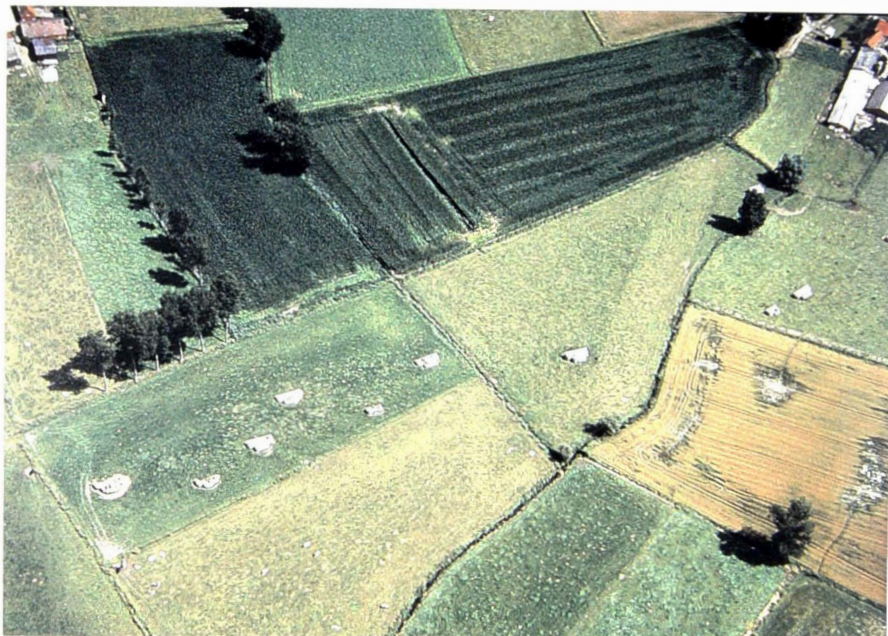
Luchtfoto van enkele bunkers bij de dorpskom van Haasdonk.

11 waarnemingsbunkers, waarvan 8 van type W 1, 2 van type W 2, 1 van type W 3; 6 telefoonbunkers.

Er komen in dit gedeelte geen magazijnbunkers voor, waarschijnlijk omdat de logistieke steun vanuit het fort verzekerd was.

De 2 kanonbunkers (S 1) zijn in het midden geplaatst, de ene noord- en de andere zuidwaarts gericht. De zware mitrailleurbunkers (S 2) zijn evenredig verdeeld over de lijn en beurtelings georiënteerd naar het noorden en naar het zuiden. De lichte mitrailleurbunkers (S 3) zijn westwaarts gericht en komen voor aan weerszijden van de wegen die naar de bunkerlijn leiden.

De 8 infanteriewaarnemingsbunkers (W 1) zijn gelijkmatig over het terrein verdeeld, maar de beide artilleriewaarnemingsbunkers (W 2) zijn in het noordelijk gedeelte gebouwd. De grote waarnemingsbunker (W 3) is centraal gelegen, 300 m achter de bunkerlijn.



Luchtfoto van enkele bunkers ten oosten van Vrasene.

De bunkerlijn wordt gedomineerd door de 37 troepenbunkers, die gelijkmatig verdeeld zijn en 57% van de 65 bunkers uitmaken. Ook de 6 telefoonbunkers zijn gelijkmatig verspreid.

De bunkerdensiteit bedraagt één bunker om de 35 à 40 meter.

TUSSEN DE SPOORWEG EN DE INUNDATIES

Dit gedeelte is wat de opbouw betreft vergelijkbaar met de strook tussen het fort Haasdonk en de spoorweg, maar nu neemt de bunkerdensiteit noordwaarts sterk toe en er werden wel magazijnbunkers opgericht. Deze staan 200 à 300 m achter de bunkerlijn en werden gelijkmatig verspreid. Het is hier dat men de grote magazijnbunker M 1 bouwde, die in de andere bunkerlijnen rond Antwerpen niet voorkomt.

Op deze lijn van ongeveer 3,5 km werden in totaal 127 bunkers van 11 types gebouwd. De gemiddelde afstand bedraagt hier dus 25 à 30 m.

29 schootsbunkers, waarvan 4 van type S 1, 9 van type S 2, 16 van type S 3;
69 troepenbunkers, waarvan 8 van type T 1, 61 van type T 2;
13 waarnemingsbunkers, waarvan 8 van type W 1, 3 van type W 2, 2 van type W 3;
9 magazijnbunkers waarvan 1 van type M 1, 8 van type M 2;
7 telefoonbunkers.

Op de 127 bunkers zijn er 69 troepenbunkers (54%). Vooral het troepenbunkertype T 2 domineert. De verdeling van de andere bunkertypes over de lijn berust op dezelfde criteria als in het interval tussen het fort van Haasdonk en de spoorweg.

In de beide intervallen waren de bunkers gebouwd op de Belgische loopgravenlijn van 1914 en werden zij beschermd door een 5 m brede dubbele prikkeldraadversperring, met een tussenruimte van 10 m.



Bunker omgebouwd tot paardenstal.

[Het verdere lot van de bunkers

Op de vraag of die bunkerlijn eigenlijk tot iets gediend heeft, is het antwoord : neen. Gelukkig maar, want militaire verdedigingswerken die wel tot iets gediend hebben, zijn meestal synoniem van veel menselijk leed.

Vooreerst heeft de door de Duitsers gevreesde geallieerde landing vanuit Nederland nooit plaatsgevonden. Toen de geallieerde legers in oktober 1918 hun succesvol eindoffensief begonnen, rukte het Belgisch leger in Vlaanderen op richting Antwerpen. Op 4 november 1918 gaf het Duitse oppercommando het bevel de stelling rond Antwerpen, met onder meer de bunkerlijn op de linker Schelde-oever, klaar te maken voor verdediging. Gelukkig werd op 11 november 1918 de wapenstilstand getekend. Het Belgisch leger was op dat ogenblik opgerukt tot de omstreken van Gent. Indien de wapenstilstand nog enige dagen op zich had laten wachten, dan stond het Belgisch leger heel waarschijnlijk voor de bunkerlijn en waren daar gevechten losgebroken.

Na de wapenstilstand van 11 november 1918 verlieten de Duitsers de bunkerlijn. De plaatselijke bevolking begon dadelijk de loopgraven te ontmantelen en haalde eerst het stuthout en de prikkeldraad van de aangelegde hindernissen weg. De landbouwers dempten de loopgraven en namen hun akkers en weiden weer in gebruik.

Het Ministerie van Landsverdediging toonde geen enkele interesse voor de bunkers en er werd geen overeenkomst afgesloten met de eigenaars van de gronden. Reeds in 1921 vroeg een inwoner van Haasdonk aan de militaire overheid of hij een bunker die op zijn eigendom stond mocht vernietigen. Hij vroeg ook of deze vernieling met de hulp van de militairen zou kunnen gebeuren, in het kader van een oefening met springstoffen. De militaire overheid liet weten dat de bunker mocht vernietigd worden, aangezien hij geen enkele militaire waarde had, maar dat de eigenaar daar zelf moest voor zorgen.

Vanaf 1924 werden alle op de linkeroever gelegen militaire installaties – forten, schansen en bunkers – weliswaar gedeclasseerd als verdedigingswerk, maar zij bleven toch nog in militaire handen. Zij werden nu gebruikt voor allerlei doeleinden, als opslagplaatsen en munitiefabrieken. Zij werden door de Belgische militairen geïnventariseerd, opgemeten en in kaart gebracht.

Onder druk van de steeds grotere Duitse dreiging op het einde van de jaren dertig werden de bunkers op de Schelde-oever in het globaal verdedigingsplan van de Belgische militaire overheid opgenomen.

De bunkers op de linker Schelde-oever kwamen hiervoor niet meer in aanmerking : zij waren westwaarts gericht, terwijl de dreiging vanuit het oosten kwam. Tijdens de Achttiendaagse Veldtocht van 1940 speelde de bunkerlijn dan ook geen enkele rol.

Midden 1944 lieten de Duitsers alle ingangen en openingen van de bunkers dichtmetselen, uit vrees dat zij bij een geallieerde luchtlandingsoperatie onderdak zouden bieden aan parachutisten of weerstanders. Toen in oktober 1944 de beschieting van Antwerpen met de Duitse V1's en V2's begon, kwamen veel van deze tuigen ook op de linkeroever terecht. Vele eigenaars maakten hun dichtgemetselde bunker opnieuw open en brachten er de nacht door. Aldus boden Duitse bunkers bescherming tegen Duitse bommen. Ze hebben toen toch tot iets gediend.

Pas bij Regentsbesluit van 2 april 1947 werden de bunkers officieel gedeclasseerd. In een schrijven van 8 juli 1953 deed het Ministerie van Landsverdediging aan de burgemeesters mee dat het afstand deed van de *Duitse schuilplaatsen van 1914-1918*. Vanaf dan konden de nieuwe eigenaars vrij beschikken over hun bunkers.

Hun probleem was : "wat doen we ermee ?"

Toen in de jaren vijftig de oorlog in Korea volop woedde, ondervonden enkele Belgische bedrijven een te kort aan metaalgrondstoffen. Sommigen herinnerden zich de oude "Duitse bunkertjes" : daar stak veel metaal in. Zij onderscheidden, naar gelang van de gebruikte betonbewapening, twee types : "spoorwegbunkers", met spoorrails gewapend, en "trambunkers", versterkt met tramrails. Uit al die "lelijke gebouwtjes" zou dus veel ijzer kunnen gerecupereerd worden. Men moest ze eerst wel afbreken natuurlijk. Het is maar bij een poging gebleven. Het beton was van te goede kwaliteit en moeilijk te breken en bovendien bleken er toch niet zoveel spoor- en tramrails te vinden als men verwachtte.

Vanaf de jaren zestig kende het Waasland een urbanisatie-expansie. Er werden nieuwe woonwijken gebouwd, nieuwe straten en banen aangelegd. Geregeld werd de bunkerlijn in die context als een storend element ervaren. Het vernieti-

gen of laten verdwijnen van een bunker was toen nog een lastig karwei en een dure aangelegenheid. De toenmalige methode bestond erin een grote kuil te graven naast de bunker, deze erin te doen kantelen en daarna alles met aarde te effenen. Anderen vonden een goedkopere en meer pragmatische oplossing : ze namen de bunker op in het geheel van hun bouwplannen, om hem te gebruiken als koele kelder of als bergplaats.

Het probleem in de landbouwgebieden was verschillend. Op de gronden die men gemakkelijk kon bereiken en waar het aantal bunkers niet te groot was, werden er zoveel mogelijk opgeruimd. Hierdoor werd de bewerking van het veld met machines veel gemakkelijker en verhoogde ook de grondwaarde. Waar de bunkers te moeilijk te bereiken of te talrijk waren, werden de gronden als weiden gebruikt. Op de akkergronden zijn de meeste bunkers vandaag dus verdwenen, maar op de weidegronden bleven zij bewaard en roepen zij nu nog vrij goed het beeld van de hele linie op.

Met de huidige technische middelen is het niet moeilijk meer een bunker in het terrein te doen verdwijnen. Met graafmachines wordt de bunker volledig ondergraven. Aangezien de grondwaterspiegel vrij hoog is, zakt de ondergraven bunker door de druk van zijn eigen gewicht weg in de zompige bodem. De landbouwers ter plaatse zeggen : "als hij in de pulp komt dan gaat hij ten onder". De laatste jaren zijn er op die manier opvallend veel bunkers uit het landschap verdwenen.

Begin 2001 werden de toen nog bestaande bunkers van de Duitse bunkerlijn uit 1917 geïnventariseerd. Dit leverde de volgende resultaten op :

Tussen de forten Steendorp en Haasdonk :	gebouwd 24, verdwenen 10, overgebleven 14.
Tussen het fort Haasdonk en de spoorweg :	gebouwd 65, verdwenen 22, overgebleven 43.
Tussen de spoorweg en Vrasene :	gebouwd 127, verdwenen 37, overgebleven 90.
Algemeen totaal :	gebouwd 216, verdwenen 69, overgebleven 147.

Tussen de twee forten zijn de bewaarde getuigen te schaars om de linie nu nog te evoceren.

Tussen het fort Haasdonk en de spoorweg zijn de bunkers in drie groepen prominent aanwezig : ten zuiden van de Bankstraat en in de weiden zowel ten noorden als ten zuiden van de Stuurstraat.

Tussen de spoorweg en het inundatiegebied ten noorden van Vrasene zijn de grootste concentraties aanwezig ten zuiden en ten noorden van de Zillebeek-(straat), meer bepaald tussen de Brandstraat en de Permanstraat, en ten westen van de Klaasdekkerstraat. De meest indrukwekkende reeks tekent zich in de weiden ten zuiden van de Zillebeekstraat af, bij de Permanstraat.

De bunkers komen op oudere topografische kaarten van het Nationaal Geografisch Instituut niet voor. Op de recentere versies staan zij als kleine rechthoekjes aangeduid, maar zij zijn als dusdanig moeilijk van andere items te onderscheiden. Vanuit de lucht valt de linie duidelijk op. Wegens de beplanting van de akkers, dikwijls met maïs, is de linie 's winters het best herkenbaar in het landschap.

De bunkers beschermd

DE WETTELIJKE CONTEXT

Bij ministerieel besluit is de bunkerlinie wegens haar historische waarde als monument beschermd. Een afschrift van het beschermingsdossier wordt door het gemeentebestuur bewaard en kan door iedere burger geraadpleegd worden.

De wettelijke bescherming van waardevol patrimonium is de bevoegdheid van de Vlaamse Gemeenschap. De eigenaar van een beschermd goed is verplicht het in stand te houden, ten minste in de staat waarin het zich bij de uitvaardiging van de bescherming bevond. Hij kan ook conserverende of diepgaande restauratieve ingrepen voorstellen. Voor die werkzaamheden kan hij een subsidie aanvragen. Ook voor de verbetering van de materiele toegankelijkheid is een subsidie mogelijk.



Bunkers in het weidelandschap ten oosten van Vrasene.



Een indrukwekkende bunkerconcentratie ten oosten van Vrasene.

De bescherming van een monument moet dus in de eerste plaats de materiële bewaring ervan verzekeren. Het moet onderhouden worden, en zo nodig hersteld. Maar dat volstaat niet : het monument moet op de één of andere manier ook "ontsloten" worden voor het publiek, zodat het een rol kan spelen in de samenleving van vandaag.

Zowel het bewaren als het "toegankelijk" maken zijn gebaseerd op een visie over het erfgoed.

De praktische uitvoering van deze visie heeft zowel voor het bewaren als voor de ontsluiting belangrijke materiële gevolgen.

BEWAREN ALS VISIE

In de visievorming op het bewaren bestaan twee polen : de materiële sporen en de veelal erg verscheiden immateriële inhoud die men eraan toekent.

Als de overheid een cultuurobject beschermt, kent zij aan dit goed een blijvende waarde toe en stelt zij dat deze waarde enkel kan blijven bestaan en een betekenis hebben als dat goed materieel blijft bestaan.

Het cultureel erfgoed is in de eerste plaats een materiële getuige van het verleden. Deze materiële kenmerken kunnen op zich rijke informatie bieden over technieken en concepten.

Het cultureel erfgoed is ook een zeer veelzijdige immateriële getuige van het verleden, een getuige van heel diverse aspecten van de maatschappij en van de evolutie ervan.

Getuigenissen van het verleden kan men ook vandaag als waardevol ervaren. Men kan er een blijvende waarde aan toekennen en deze als ervaringsmodel, eventueel als norm gebruiken.

Indien men het verleden uit zijn context ruikt en er totaal eigen visies over ontwikkelt is er sprake van ideologisch misbruik.

MILITAIR ERFGOED

Militair erfgoed refereert niet enkel aan concrete oorlogsgebeurtenissen en specifieke militaire technieken. Militaire monumenten die expliciet als gedenkteken werden opgericht – denken we maar aan zegezuilen, triomfbogen en zelfs veel dodenmonumenten – belichamen en verheerlijken ook waarden als vaderlandsliefde, heldhaftigheid, de overwinning en gerechtigheid.

Ook oorlogstuig, dat na de oorlog bewaard bleef als militair monument, evoceert het verleden. Het bevat historische en technische informatie. Tegelijk roept het op tot bezinning. Voor de enen vermaant het tot méér verdraagzaamheid, dialoog, solidariteit en menselijkheid ethische basiswaarden die wanneer ze worden veronachtzaamd tot de gruwel van de oorlog kunnen leiden. Volgens anderen daarentegen wakkert het gevoelens aan van nationalisme, wraak en dominantie, en kan het gemakkelijk misbruikt worden om eigentijdse ambities te verantwoorden.



Groepering van bunkers ten noorden van Vrasene.

De Duitse bunkerlinie van Steendorp-Vrasene is een mooie illustratie van militair erfgoed dat tot bezinning uitnodigt. Een ander voorbeeld vinden we op de grens van Oost- en Zeeuws-Vlaanderen, waar sporen van 16de- en 17de-eeuwse verdedigingswerken getuigen van de Tachtigjarige Oorlog en later. Zij getuigen van de ontwikkeling van de grensvorming en de wederzijdse invloed tussen oorlogsvoering en landschapsontwikkeling.

HET MATERIËLE BEHOUD VAN DE BUNKERLINIE

De bunkers van de linie Steendorp-Vrasene zijn uitgevoerd in gewapend beton. Het meest voorkomende bouwkundige gebrek blijkt de te geringe inbedding van de ijzeren wapeningen in het beton. Aan de buitenzijde en in wat mindere mate ook aan de binnenzijde roest de wapening dikwijls door. Ook de kwaliteit van de wapening zelf, vooral van de toenmalige ijzeren golfplaten, is gering. Verder komen talrijke uitbloeiingen in het beton voor. Een algemeen verschijnsel is ook de zich accentuerende naad tussen de afwerkingslaag van de opstaande wanden en die van de horizontale afdekking.

Schade door opstijgend vocht of hemelwater is er nauwelijks te bespeuren. Ook verzakking van de bunkers in de ondergrond komt niet voor, althans niet om natuurlijke redenen.

Ofschoon de bunkerconstructies zeer stevig zijn, zijn enkele herstellingen dringend nodig. In de toekomst zal die noodzaak sterk toenemen. Het zal overigens niet makkelijk zijn authentieke materialen te vinden die bij herstellingen kunnen worden hergebruikt.

Omdat de betonhuid zo dun is, zal ze op termijn vervangen moeten worden door beter beton, wat een slechte zaak is voor de materiële authenticiteit van de bunkers, nochtans een zeer belangrijk gegeven.

Zoals uitgelegd zijn eigenaars verplicht hun beschermde erfgoed in stand te houden. Dat is in het geval van de bunkers een probleem, zoals bij elk soortgelijk monument in privé-bezit. De bunkers werden immers niet door de huidige eigenaars of hun voorgangers geplaatst, maar door de bezetter. Ze hebben bovendien niet het minste economische nut en zijn in dat opzicht zuiver een last. De vraag rijst dan ook in welke mate de eigenaars wettelijk verplicht zijn die last te dragen en in hoeverre zij die willen of kunnen dragen.

| Diverse erosieverschijnselen aan een bunker. >>>

| Afgesprongen beton door corrosie van het ijzer. >>>





Bunker gebruikt als berghok.

king met andere instanties, waaronder in de eerste plaats de gemeentebesturen, zal noodzakelijk zijn, vooral voor het "ontsluiten" (toegankelijk maken, valoriseren) van de bunkerlinie.

De vochtigheid van de bunkers is alvast een permanente remmende factor voor die ontsluiting. Alles wat in de bunkers wordt geplaatst, zal tegen vocht bestand moeten zijn. Het verdient bovendien vermelding dat de loopspas van de bunkerinterieurs dieper ligt dan het omgevende maaiveld en uit aarde bestaat.

De gronden waarop de bunkers zich bevinden, worden gebruikt voor landbouw en veeteelt. Ook daarmee moet rekening worden gehouden. Een behoorlijk deel van de bunkers bevindt zich op weideland, waarop tijdens de zomermaanden vee graast. Een ander deel staat op akkers waarop veelal maïs geteeld wordt; vanaf juni tot diep in het najaar zijn die bunkers vanaf de straat niet zichtbaar.

OPSLUITING

De toegankelijkheid van een monument kan virtueel zijn, via een publicatie of een tentoonstelling bijvoorbeeld, zonder materiële impact op het monument zelf. Ze kan ook de volledige ingebruikneming van het monument door het publiek behelzen. Tussen die beide uitersten liggen tal van andere mogelijkheden. Welke keuze gemaakt wordt, hangt af van factoren zoals de potenties van het monument zelf, de bestemming(en) die men het monument wil geven, het doelpubliek dat men wil bereiken, de graad van toegankelijkheid die wordt nagestreefd. De uitgangsvraag is altijd: hoe bereikt de cultuurhistorische inhoud van het monument het best het publiek?

Wat de bunkerlinie van Steendorp-Vrasene betreft, is er een extra factor waarmee rekening moet worden gehouden : de eigendomssituatie van de bunkers (privé-bezit) en het landbouwgebruik van de gronden waarop ze zich bevinden. De kwestie werd hierboven reeds aangehaald. De toekomstige juridische status van de bunkers en de gronden zal de concrete invulling van de toegankelijkheid sterk beïnvloeden. Wellicht is een specifieke beheersorganisatie wenselijk.

Bij het nadenken over de virtuele en materiële toegankelijkheid van de bunkerlinie is het zinvol en verrijkend de bunkers te koppelen aan verwante initiatieven in volle ontwikkeling, denken we bijvoorbeeld aan het fort Napoleon in Oostende, de omwalling van Damme, de Staats-Spaanse linies aan de grens met Zeeuws-Vlaanderen, de forten van Liesele en Liefkenshoek, het netwerk van vestingsteden in West-Vlaanderen, Kent en Zeeland. Het militair cultuurtoerisme wint vandaag sterk aan belang. Het terrein voor nieuwe initiatieven is dan ook zeer groot.

De bunkers van Steendorp-Vrasene en al de militaire sporen en monumenten in de streek houden fundamenteel verband met de verdediging van Antwerpen. Dat gegeven alleen al zou aanleiding moeten geven tot een heel eigen ontsluitingsconcept.

Eens het concept is bepaald, kan de virtuele en/of materiële toegankelijkheid concreet gestalte krijgen. Onder de virtuele toegankelijkheid vallen visuele of auditieve presentatievormen die losstaan van de tastbare bunkerlinie op het terrein. Ingrepen ter plaatse komen dan weer de materiële toegankelijkheid ten goede. We denken daarbij onder meer aan : de instandhouding van de bunkers en hun eventuele restauratie; de evocatie van de historische werkelijkheid via de reconstructie van verdwenen onderdelen als loopgraven, bewapeningsonderdelen of het interieur van de bunkers; de uittekening van een bezoekerscircuit; de voorstelling ter plaatse van de bunkerlinie, de ruimere militaire context en de historische achtergronden in woord en beeld. Materiële toegankelijkheid impliceert natuurlijk ook de aanleg van toegangswegen, de plaatsing van informatieborden en dergelijke meer.

HET MAATSCHAPPELIJK DRAAGVLAK

Al het voorgaande kan maar succes hebben indien het steunt op een breed maatschappelijk draagvlak en verweven is met één of meer netwerken die het thema in een ruime context belichten.

Het maatschappelijke draagvlak voor de bunkerlinie van Vrasene is echter niet vanzelfsprekend. Verenigingen die zich bezighouden met het milieu en de natuur, het toerisme, het erfgoed en uiteraard de militaire geschiedenis zullen er het sterkst in geïnteresseerd zijn. Willen we een nog ruimer publiek warm maken voor de bunkerlinie, dan zal het belangrijk zijn de brede cultuurhistorische context van de bunkerlinie tot leven te wekken. Informatie over de internationale, nationale en regionale geschiedenis, zowel militair als politiek, economisch en sociaal, zal de huidige beeldvorming over die "nutteloze relictten in het landschap" bijsturen.

Een wandelpad of fietsroute langs de bunkers, de opname van de bunkerlinie in een thematisch geheel, in casu de militaire geschiedenis van het Land van Waas, speciale aandacht voor de bunkers tijdens het Erfgoedweekend of de Open Monumentendag – het kan de bekendheid van de linie vergroten, zodat ze een plaats verwerft in ons collectieve bewustzijn. Op die lange weg zijn alle stappen zinvol.



Besluit

De bunkerlinie van 1917 op de linker Schelde-oever maakte deel uit van een Duits verdedigingsconcept tegen noordelijke invallen. Het concept zelf is een grote onbekende in de literatuur over de Eerste Wereldoorlog.

Deze linie getuigt van een nieuwe, dynamische verdedigingsvisie en vormt daarom een interessante, nog onbekende schakel in de militaire geschiedschrijving. Vooral het liniegedeelte in de omgeving van Vrasene illustreert de verdedigingsvisie treffend.

De huidige resten vormen in het uitgestrekte polderlandschap een aangrijpend beeld. Zij zijn in alle betekenissen van het woord een “monument”: een interessante getuige van oorlogsvoering, een getuige van een tragisch ogenblik in de geschiedenis, een belangrijk merkteken in het landschap en, als monument in overdrachtelijke zin, een vermaning voor de toekomst.



[Bronnen

ARCHIEVEN

Antwerpen, Directie der Militaire Gebouwen.

Brussel, Historische Dienst van het Leger.

Gent, Directie der Militaire Gebouwen, Oost-Vlaanderen.

Documentatiecentrum Simon Stevinstichting, Typeplans WO I-bunkers te Antwerpen.

STUDIES

BEAUPAIN J., *Geschiedkundig overzicht van de versterkingskunst*,

Cursus Koninklijke Militaire School, 1936.

CHEF DES GENERALSTABES DES FELDHEERES, *Einzelheiten über Stellungsbau*, Berlin, 1916.

Idem, *Allgemeines über Stellungsbau*, Berlin, 1917.

Idem, *Allgemeines über Stellungsbau*, Berlin, 1918.

GILS R., *Vesting Antwerpen – Deel 2, De Pantservesting 1885-1914*, Erpe-Mere, 1997.

GILS R., *Vesting Antwerpen – Deel 4, Bunkers en bunkerstellingen 1914-1945*, Erpe-Mere, 2001.

MABILLE, *La théorie allemande de l'organisation des positions*, s.l., 1922.

NORMAND R., *Tactique de fortification allemande de 1914 à 1918*, s.l., 1921.

VAN MEIRVENNE R., *Het Fort van Haasdonk en de bunkers*, Erpe-Mere, 1999.

TIJDSCHRIFTARTIKELS

BIERMANN E., *Deutsche Grenzsicherungen gegenüber Holland im Weltkriege*,

in *Vierteljahresheft für Pioniere*, nr. 2, 1937.

DE MAN J.H., *Het gewapend beton in den stellingoorlog*, in *Orgaan der Vereeniging ter beoefening van de Krijgswetenschap*, 's Gravenhage, 1923-1924.

VAN MEIRVENNE R., *Duitse bunkers in 1917 op de Linkeroever*, in *Het Land van Beveren*, 44, nr.2, 2001.