

Natuurbeleving met GPS – Op schattenjacht in de natuurtuin

voor gezinnen met kinderen vanaf 8 jaar
(lengte 1,3 km – duur ca. 1u30)

Met dit boekje kan je een schat vinden als je de opdrachten allemaal tot een goed einde brengt! Als je één fout maakt, kom je waarschijnlijk niet bij de schat terecht. Doe dus je uiterste best om alles goed in te vullen!

Let op! Gedurende je zoektocht zal je met het GPS-toestel naar verschillende "waypoints" (bestemmingen) in de tuin navigeren. Je mag de waypoints **enkel via de gemaaide paden** bereiken; loop dus niet kriskras door de natuurtuin om de planten en dieren niet te verstoren!

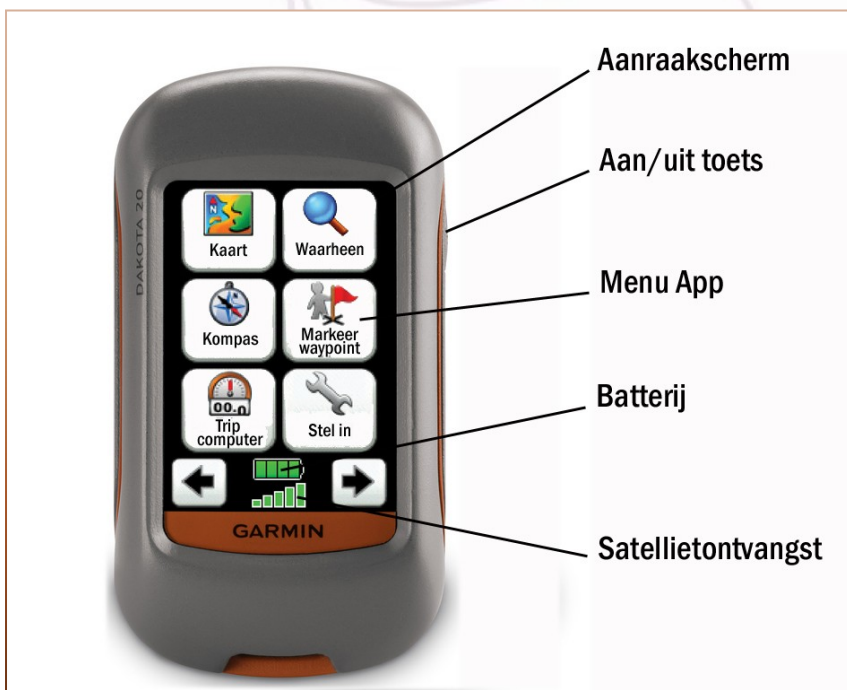
Wat heb je nodig?

1. GPS toestel (eigen toestel of uitgeleend van De Kaaihoeve)
2. Potlood
3. Dit boekje

Als je met je eigen GPS-toestel of smartphone werkt, dan moet je telkens zelf de coördinaten intypen (je vindt ze achteraan in dit boekje) of via bluetooth de waypoints laten overzetten op je eigen toestel!

Hoe werkt je GPS toestel?

Zet je GPS aan door enkele seconden op de aan/uit toets te drukken



Je GPS heeft een **aanraakscherm** (touchscreen). Als je het toestel aan zet, verschijnt een keuzemenu met verschillende "**APP's**". Onderaan heb je 2 pijlen en 2 icoontjes (batterijlading en satellietontvangst). Controleer de lading van de batterij; wanneer het icoontje rood is of maar 1 blokje telt, vraag je aan een medewerker van De Kaaihoeve nieuwe opgeladen batterijen.

Ga nu buiten staan en wacht tot je satellieten ontvangt. Onderaan het scherm moeten enkele groene balkjes verschijnen. Dit betekent dat je voldoende ontvangst hebt van de satellieten. **(Let op, een GPS toestel is nooit 100% nauwkeurig en geeft je positie aan met een fout van enkele meters!)**

Je GPS is nu klaar voor gebruik. **Draag er zorg voor**, want dit GPS toestel is een erg duur toestel; als je het kwijt raakt of beschadigt, zal je een nieuw toestel aangerekend worden +1/3 meerwaarde van de kostprijs!

Start je zoektocht!

- Tik zachtjes op de app "**Waarheen?**" Je komt nu in een nieuw menu terecht.
- Tik vervolgens zachtjes op "**Waypoints**" en kies het **waypoint NB01**. Indien het gewenste waypoint niet op het scherm staat, Tik je op de app "ABC", voer je NB of NB01 in en tik je op het groene vinkje.



- Tik dus op waypoint **NB01** en vervolgens op "**GA**"
- **Sluit de kaart** door op het rode kruisje **X** onderaan links te tikken.
- Kies in het hoofdmenu "**Kompas**". Je ziet nu een rode pijl en de afstand "in vogelvlucht". Schat met de richting en afstand ongeveer waar je moet zijn. Je kan nu beginnen wandelen in de richting van de rode pijl (of blauwe peil). **Let wel op! Op weg naar het waypoint mag je de paden niet verlaten!** Soms moet je dus even van je koers afwijken en kan de aangeduide afstand even groter worden

Als je in de goede richting aan het wandelen bent, zal je bovenaan op het scherm zien dat de afstand in het vakje "**Afst.bestemming**" steeds kleiner wordt. Dit is immers de afstand in vogelvlucht die je nog moet afleggen om bij je eindbestemming te raken. Als je een ommetje moet maken doordat je de paden moet volgen of een obstakel moet vermijden, kan het zijn dat de afstand even terug groter wordt. Maar bij de volgende splitsing of bocht zal die dan toch terug kleiner moeten worden.

Als je er bijna bent, krijg je een pieptoon die aangeeft dat je bijna op je bestemming bent. Wandel nu nog verder tot je op minder dan 2 meter van het waypoint bent. Want dan pas zal je vinden wat je nodig hebt om je opdracht goed uit te voeren.



En nu, op schattenjacht!



→ Wandel nu tot aan waypoint **NB01**. (N 50° 54.263' – E 003° 41.394')

(Waarheen>waypoints>NB01>Ga>X>kompas>volg rode pijl tot NB01)

- A. Op deze plaats hebben we een module die vertelt hoe we het afvalwater van De Kaaihoeve zuiveren alvorens het in de Oude Schelde terecht komt. In hoeveel verschillende etappes wordt ons afvalwater gezuiverd?

→ Schrijf hier het juiste antwoord in het klembordje: A =



Om naar een nieuw waypoint te gaan sluit je het kompas (tik op het kruisje) en ga je terug naar "**Waarheen**". Je krijgt op het menu 3 keuzes waarvan je "**Andere zoeken**" kiest. Selecteer het waypoint waar je naartoe wil (ev. klik je eerst op "ABC" en tik je de eerste 2 letters van het waypoint)



→ Kies op je GPS waypoint **NB02** (N 50° 54.269' – E 003° 41.374')

(Waarheen>Andere zoeken>waypoints>NB02>Ga>X>kompas>volg rode pijl tot NB02)

- B. Neem van dit bijenhôtel de 2 bakstenen met een oranje stip weg. Je zal een houten kijkdoosje vinden met de volgende opdracht. Lees de opdracht (kijk goed naar de details op de foto's) en schrijf het antwoord van de vraag hieronder. Plaats het doosje en de 2 stenen terug op hun plaats voor de volgende schattenzoeker!

- miljoenpoot (antwoord B = **1**)
- duizendpoot (antwoord B = **2**)
- loopkeverlarve (antwoord B = **3**)

→ Schrijf hier het juiste antwoord: B =





→ Kies op je GPS waypoint **NB03** (50° 54.288' – E 003° 41.461')

(Waarheen>Andere zoeken>waypoints>NB03>Ga>X>volg rode pijl tot NB03)

C. In deze houtkant hangt een heel rare nestkast. Zoek de nestkast (deze keer mag je van het wandelpad afwijken). Kan je de ingang van de nestkast vinden?

Voor wie is deze nestkast bestemd?

- specht (antwoord C = 2)
- eekhoorn (antwoord C = 4)
- eikelmuis (antwoord C = 6)

→ Schrijf hier het juiste antwoord: C =

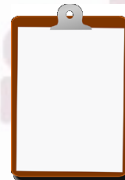


→ Kies op je GPS waypoint **NB04** (N 50° 54.290' – E 003° 41.525')

(Waarheen>Andere zoeken>waypoints >NB04>Ga>X>kompas>volg rode pijl tot NB04)

D. Hoeveel % van onze Vlaamse bossen zijn "**natuurlijke bossen**"? Natuurlijke bossen zijn bossen die niet door de mens aangeplant zijn en waar de natuur 100% zijn eigen gang mag gaan (zoals bijvoorbeeld de regenwouden in Afrika)?

→ Schrijf hier het juiste antwoord: D =



→ Kies op je GPS waypoint **NB05** (50° 54.278' – E 003° 41.583')

(Waarheen>Andere zoeken>waypoints >NB05>Ga>X>kompas>volg rode pijl tot NB05)

E. Je vindt hier een ringvormige ruigte van braambesstruiken. Een eenzame jonge boom heeft zich in deze ringvormige ruigte van braamstruiken genesteld. Niet zo'n slecht idee, want nu is hij beschermd tegen allerlei dieren die aan zijn schors, bladeren of knoppen willen knagen.

Ga naar de zoekkaart achteraan in dit boekje en tracht te achterhalen welke boom het is: (in de winter moet vooral op de knoppen letten!)

- zomereik (antwoord E = 1)
- ruwe berk (antwoord E = 2)
- lijsterbes (antwoord E = 3)
- gewone es (antwoord E = 4)



→ Schrijf hier het juiste antwoord: E =

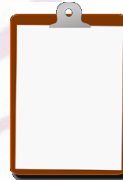


→ Kies op je GPS waypoint **NB06** (N 50° 54.281' – E 003° 41.611')

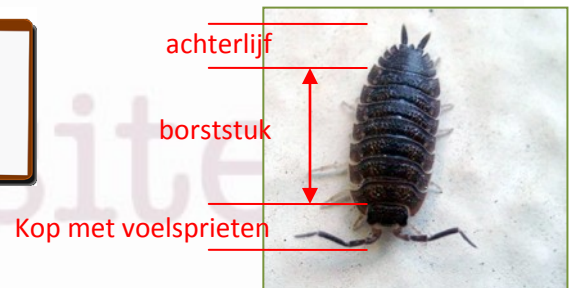
(Waarheen>Andere zoeken>waypoints >NB06>Ga>X>kompas>volg rode pijl tot NB06)

F. Hier zit ergens loeppotje aan een ketting verstopt! Zoek onder een vermolmde stronk naar een pissebed en doe hem in het potje!

Als je weet dat het borstschild van een pissebed uit **7 delen** bestaat (begin de grote delen te tellen achter de kop met de voelsprietten), hoeveel poten heeft een pissebed dan?



→ Schrijf hier het juiste antwoord: F =



→ Kies op je GPS waypoint **NB07** (N 50° 54.256' – E 003° 41.478')

(Waarheen>Andere zoeken>waypoints >NB07>Ga>X>kompas>volg rode pijl tot NB07)

G. Er verdwijnen op de wereld voortdurend leefgebieden door uitbreiding van steden. Hoeveel jaren duurt het voor een oppervlakte natuur zo groot als een Vlaamse provincie verdwijnt door de uitbreiding van steden en dorpen?

→ Schrijf hier het juiste antwoord: G =





→ Kies op je GPS waypoint **NB08** (50°54.221' – E 003° 41.444')

(Waarheen>Andere zoeken>waypoints >NB08>Ga>X>kompas>volg rode pijl tot NB08)

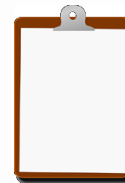
H. Hier ga je met een kompas de plaats van de kerk t.o.v. je waypoint bepalen. Zoek het kompas in één van de schuiven van deze panoramatafel. Lees goed de instructies en bepaal met het kompas in welke richting de kerk staat. Dit is het aantal graden t.o.v. het noorden, het aantal graden verandert in stappen van 5°).

- 125° (antwoord H = **1**)

- 60° (antwoord H = **2**)

- 75° (antwoord H = **3**)

→ Schrijf hier het juiste antwoord: H =



→ Kies op je GPS waypoint **NB09** (50° 54.226' – E 003°41.427')

(Waarheen>Andere zoeken>waypoints >NB09>Ga>X>kompas>volg rode pijl tot NB09)

I. Welke fruitboom is dit? (hulplijn: meneer konijn kan je het niet meer vertellen)

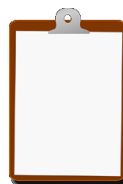
a. een pruimenboom (antwoord I = **1**)

b. een perenboom (antwoord I = **2**)

c. een kerselaar (antwoord I = **3**)

d. een appelboom (antwoord I = **4**)

→ Schrijf hier het juiste antwoord: I =





→ Kies op je GPS waypoint **NB10** (N 50° 54.229' – E 003° 41.406')

(Waarheen>Andere zoeken>waypoints >NB10>Ga>X>kompas>volg rode pijl tot NB10)

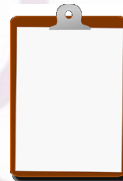
- J. Aan en rond de gebouwen van de Kaaihoeve hangen er allerlei nestkasten voor heel wat verschillende dieren. Zo willen we je tonen dat je thuis veel dieren een geschikte nestplaats kan bezorgen. Niet alleen leuk voor de dieren, maar ook voor jou, want dan kan je ze van nabij observeren.

Dit nestkastje is voor het dwergje onder de vogels met een stem als een klok. Het is vrijwel het enige vogeltje dat koning winter vrolijk zingend trotseert.

Weet je wie we bedoelen?

- pimpelmees (antwoord J = **1**)
- winterkoning (antwoord J = **2**)
- goudhaantje (antwoord J = **3**)
- huismus (antwoord J = **4**)

→ Schrijf hier het juiste antwoord: J =

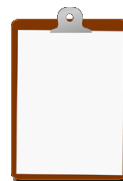


→ Kies op je GPS waypoint **NB11** (N 50° 54.232' – E 003° 41.387')

(Waarheen>Andere zoeken>waypoints >NB11>Ga>X>kompas>volg rode pijl tot NB11)

- K. Hier krijg je wat meer uitleg over de Kaaiheerssen en de Oude Schelde. Uit hoeveel hectare (ha) weiland en bos bestaan de Kaaiheerssen?

→ Schrijf hier het juiste antwoord: K =





Hey, je hebt nu bijna de geheime code voor de schat. Om te weten waar je de schat kan vinden, moet je nu eerst al je resultaten zorgvuldig in het kadertje noteren.

A	B	C	D	E	F	G	H	I	J	K

Bereken nu hieronder de zes ontbrekende GPS getallen. Die geven je 2 coördinaten die je straks in het GPS toestel zal intikken om de schat te zoeken.:



Neem nu je GPS. Klik in het hoofdmenu op "**Waarheen**" en dan op "**Coördinaten**". Je krijgt nu bovenaan het scherm een coördinaat.

Voer de eerste coördinaat in op je GPS. Je hebt al N 50°54'... maar de volgende drie getallen zijn niet juist.

- ga met het pijltje naar rechts tot je op het cijfer staat dat je wil aanpassen.
- klik op de toetsen om het juiste cijfer in te voeren
- het gekleurde vakje springt automatisch naar rechts en zo kan je elk cijfer aanpassen.

Ga verder met het pijltje en vul nu ook de tweede lijn aan: E 003°41'...

- als je code nu volledig aangepast is, druk je op het groene vinkje ✓
- sluit de kaart (X) en open het kompas. Je kan nu tot aan de schat lopen.

Als de afstand die je GPS aangeeft veel groter of veel kleiner is dan 40 m, is er iets fout. Tel dan alles nog eens goed na!

TIP: Waar ijzer en steen versmelten, daar vind je de schat!

Als je de schat vindt, neem er dan **1 voorwerp** uit; laat de rest voor de volgende schattenzoekers a.u.b.!



Wandel nu maar tot je eindbestemming!
SUCCESS!!



Wil je de schattenjacht met je eigen GPS doen?

Hieronder vind je nog eens de coördinaten van de waypoints

(formaat coördinaten: ddd° mm.mmm')

NB01:

- N 50°54.263'
- E 003°41.394'

NB02:

- N 50°54.269'
- E 003°41.374'

NB03:

- N 50°54.288'
- E 003°41.461'

NB04:

- N 50°54'.290'
- E 003°41.525'

NB05:

- N 50°54.278'
- E 003°41.583'

NB06:

- N 50°54.281'
- E 003°41.611'

NB07:

- N 50°54.256'
- E 003°41.478'

NB08:

- N 50°54.221'
- E 003°41.444'

NB09:

- N 50°54.226'
- E 003°41.427'

NB10:

- N 50°54.229'
- E 003°41.406'

NB11:

- N 50°54.232'
- E 003°41.387'

Geocaches in de omgeving van De Kaaihoeve

TABADUS (multicache): GCXFY7 - [N 50° 54.209 E 003° 41.395](#)

De Zwalmse sterren : GC2M7T0 - [N 50° 54.248 E 003° 41.241](#)

Consessio Carolina-multi: GC4GAA1 [GG2-Concessio Carolina-Multi](#)

Wormhole 3: [MBHE - Wormhole 3 - De Spettekraai](#)

Dikkelvenne Panorama: [GGG - Dikkelvenne - Panorama](#)

....

Wil je meer leren over GEOCACHING?

Bezoek de website www.geocaching.be of ga rechtsreeks naar www.geocaching.com , de officiële website van de geocachers.