

Veilig naar school met de schoolroutekaart

Educatief pakket bij schoolroutekaarten



 provincie
Oost-Vlaanderen

HoGent



Het verkeer wordt steeds drukker en verkeersregels steeds ingewikkelder. De weg die kinderen afleggen van en naar school houdt heel wat risico's in. Daarom heeft de provincie Oost-Vlaanderen dienst mobiliteit en Route2School de schoolroutekaart ontworpen. Deze kaart bevat verschillende aanduidingen, o.a. veilige wegen, minder veilige wegen alsook de knelpunten, advies voor de automobilisten, fietsers en voetgangers in het verkeer. Ook de verschillende buslijnen van je gemeente kan je raadplegen.

Met deze kaart wil de provincie Oost-Vlaanderen en Route2School de verkeersveiligheid voor kinderen in de buurt van de scholen vergroten.

Je kan de schoolroutekaart van je gemeente verkrijgen in het gemeentehuis of downloaden op de site van de provincie Oost-Vlaanderen. (http://www.oost-vlaanderen.be/public/wonen_milieu/mobiliteit/educatie_sensibilisatie/schoolroutekaart/)

Het is dan ook de bedoeling dat leerkrachten met deze schoolroutekaarten aan de slag gaan. Slechts 15,4% van scholen in gemeenten die over een schoolroutekaarten beschikken, gebruiken regelmatig de schoolroutekaarten in de klas. Dit is erg weinig en daar wil de provincie Oost-Vlaanderen iets aan doen. Daarom riep men de hulp in van studenten lager onderwijs aan de Hogeschool van Gent.

Wij studenten van de Hogeschool Gent maakten lesfiches die gericht zijn op leerlingen van de derde graad lager onderwijs, met als doel het correct gebruiken van de schoolroutekaarten en zodat deze meer ingezet worden tijdens de lessen. Zo worden leerlingen zich bewust van de gevaren in het verkeer en de knelpunten van de gemeente.

We zorgden voor een rijk aanbod aan lessen die ook leergebied overschrijdend lopen. Zo wordt er gewerkt aan:

- wereldoriëntatie – verkeer (o.a. de verkeersregels herhalen voor voetgangers en fietsers, het ervaren van de dode hoek bij vrachtwagens, verkeersveiligheid rond de school, het benoemen van de fietsonderdelen, ...),
- wereldoriëntatie – ruimte (o.a. het oriënteren op de schoolroutekaart, het organiseren van een oriëntatieloop, ...),
- wiskunde (o.a. straalberekening, afstand berekenen, tijdstabellen van het openbaarvervoer aflezen, ...),
- taal (o.a. bespreken van de routes die men aflegt naar school, bespreken van de gevaarlijke punten in de buurt van de school, communicatie naar ouders, buurtbewoners, enz. in verband met het parkeren aan de school, ...),
- media (o.a. foto's maken van de gevaarlijke punten, affiche maken i.v.m. het parkeren aan de school).

Wanneer de scholen dit educatief pakket gaan inzetten wordt er gewerkt aan de realisering van de kerndoelen van verkeerseducatie.

Deze lesfiches kunnen gratis worden gedownload op de volgende site: http://www.oost-vlaanderen.be/public/wonen_milieu/mobiliteit/educatie_sensibilisatie/schoolroutekaart/.

Er wordt telkens ook verwezen naar de educatieve koffers waarover de provincie Oost-Vlaanderen reeds beschikt zoals de dodehoekkoffer, zichtbaarheidskoffer, Zebrakit en de fietskoffer. Deze kunnen ook uitgeleend worden.

Evy Bonte & Jolien Van Wetter
Lerarenopleiding Lager Onderwijs HoGent
1 juni 2017

Inhoud

Voorwoord	2
1. Herhaling wegcode.....	4
Muzikaal verkeerspak.....	5
Wat ziet de vrachtwagenchauffeur?	18
Dode hoek	21
Verkeer in de schoolomgeving	23
2. Veilig op weg met de fiets	27
Fietsmemory.....	28
Fietscontrole.....	33
Je fiets herstellen.....	40
3. Gebruik van schoolroutekaarten.....	51
Gebruik van de schoolroutekaart.....	52
Opdrachtenfiche 1: Analyse van de schoolroutekaart	54
Opdrachtenfiche 2: afstanden berekenen	58
Opdrachtenfiche 3: oriëntatiewandeling	61
Opdrachtenfiche 4: Knelpunten in je gemeente	65
Opdrachtenfiche 5: Campagne.....	69
4. Het openbaar vervoer	78
Openbaar vervoer	79
Ouderparticipatie	89
Tot slot.....	91
Bibliografie	92
Bijlage: Info die je ook terugvindt op de schoolroutekaart.....	94

1. Herhaling wegcode



Tijd

50 min.

Beginsituatie

De leerlingen kennen reeds de verkeersregels voor voetgangers en fietsers om zich te verplaatsen op de openbare weg. (ET WO 6.13)

Eindtermen

Mens en maatschappij, domein ruimte – verkeer en mobiliteit

4.15 De leerlingen beschikken over voldoende reactiesnelheid, evenwichtsbehoud en gevoel voor coördinatie en ze kennen de verkeersregels voor fietsers en voetgangers, om zichzelf zelfstandig en veilig te kunnen verplaatsen langs een voor hen vertrouwde route.

Leerplandoelstellingen

GO!

Wereldoriëntatie: 3.5.9 Verkeer en mobiliteit:

- 3.5.9.1 De betekenis van verkeersborden voor fietsers verwoorden.
- 3.5.9.2 De betekenis van voorrangsborden voor de fietsers verwoorden.
- 3.5.9.3 De betekenis van de aanwijzingsborden verwoorden die voor hen van toepassing zijn.
- 3.5.9.39 De voorrang van rechts verwoorden.

Muziek: 4.2.1 Waarnemen (luisteren)

- 4.2.1.2 De sfeer van beluisterde muziek ervaren, beschrijven en vergelijken.
- 4.2.1.3 De functie van beluisterde muziek ervaren en herkennen. Bv.: opruimliedje = signaalfunctie; muziek tijdens naschoolse opvang = ontspannende functie; lied 'herfst' = expressieve functie (het lied wil me iets vertellen)

OVSG

- WO-VKR-10.2 De leerlingen kennen de verkeersregels voor fietsers. Dit betekent dat ze weten wanneer ze wel of niet op een trottoir mogen fietsen.
- WO-VKR-10.3 De leerlingen kennen de verkeersregels voor fietsers. Dit betekent dat ze begrippen zoals fietsstrook, rijstrook, voorsorteren, .. in de juiste betekenis gebruiken.
- WO-VKR-10.4 De leerlingen kennen de verkeersregels voor fietsers. Dit betekent dat ze verkeerstekens voor fietsers begrijpen.
- WO-VKR-10.5 De leerlingen kennen de verkeersregels voor fietsers. Dit betekent dat ze de algemene voorrangregel kennen.

WO-VKR-10.6 De leerlingen kennen de verkeersregels voor fietsers. Dit betekent dat ze de

- voorrangsregels op een kruispunt met voorzieningen kennen.
- WO-VKR-10.7 De leerlingen kennen de verkeersregels voor fietsers. Dit betekent dat ze weten hoe ze een kruispunt met de fiets moeten oversteken.
- WO-VKR-10.8 De leerlingen kennen de verkeersregels voor fietsers. Dit betekent dat ze de voorrangsregels bij een pad of aardeweg kennen.
- WO-VKR-10.9 De leerlingen kennen de verkeersregels voor fietsers. Dit betekent dat ze weten aan welke bijzondere voertuigen een fietser voorrang moet verlenen.
- WO-VKR-10.10 De leerlingen kennen de verkeersregels voor fietsers. Dit betekent dat ze de bevelen van een bevoegd persoon begrijpen.
- MV-MUZ-MB-1.1.1 De kinderen beluisteren (passief) muziek als achtergrond tijdens andere lessen.

Lesdoelstellingen

De leerlingen kunnen de verkeersregels voor fietsers op de openbare weg verwoorden.
De leerlingen kunnen de gedragsregels voor fietsers op de openbare weg verwoorden.

Onderwijs- en leermiddelen

- Geschenk (doos snoep/ iets gezond/ reflectors)
- Een doos (=geschenk)
- Muziek
- Krantenpapier
- Opdrachten (zie bijlage)
- Eventueel de Powerpointpresentatie met vragen en oplossingen.

Vorbereiding van de leerkracht

Verpak het geschenk in 34 lagen krantenpapier, kleef op elke laag een vraag (zie bijlage). Zet de stoelen van de klas in een kring.
Zorg dat de leerlingen in een kring zitten, zodat het pak makkelijk kan doorgegeven worden.



De lesactiviteit


De leerkracht vertelt de leerlingen dat het muzikaal verkeerspak de klas zal rondgaan en dat het pak blijft bij de leerling waar de muziek stopt.
De leerling maakt een vel krantenpapier los en leest luidop de vraag die hierop staat. Deze vraag probeert hij dan op te lossen.
De leerling voert de opdracht uit of beantwoordt de vraag.
Komt het pak terecht bij een leerling die reeds een vraag beantwoordde, wordt deze doorgegeven aan de buur.
Daarna wordt het pak verder doorgegeven.
Bij het verwijderen van de laatste laag, komt het geschenk tevoorschijn.


Variatie:

Stop alle vragen in een doos. Wanneer de muziek stopt bij een leerling, haalt deze er een vraag uit.

Vragen + oplossing

1. Mag je fietsend een zebepad oversteken?	Ja, maar in dit geval heb je dan <i>geen</i> voorrang.
2. Wat is een verkeersdrempel?	Een verhoging van de rijbaan, die ervoor zorgt dat de automobilisten minder snel gaan rijden.
3. Is een fietsbel verplicht?	Ja.
4. Wie gaat voor? De agent of het verkeerslicht?	De agent.
5. Welke kleur hebben de reflectoren aan weerszijden van elke pedaal van je fiets?	Geel of oranje.
6. Welke 2 kledingstukken horen bij je fietsuitrusting?	Fietshelm en fluohesje.
7. Er is een zebepad op minder dan 30 meter van je vandaan. Moet je of mag je dat gebruiken?	Je moet dit gebruiken.
8. Over welk onderdeel van de fiets spreek ik: nuttig om in het verkeer goed zichtbaar te zijn.	Reflectoren.
9. Wat betekent volgend verkeersbord? 	Deel van de openbare weg voorbehouden voor het verkeer van voetgangers, fietsers en van tweewielige bromfietzers Klasse A.
10. Wat betekent volgend verkeersbord? 	Verboden toegang voor bestuurders van rijwielen.

<p>11. Wat betekent volgend verkeersbord?</p> 	<p>Stoppen en voorrang geven.</p>
<p>12. Juist of fout.</p> <p>Indien je een andere fietser wilt inhalen, dan moet je dit op het fietspad doen.</p> <p>Om in te halen mag je zeker niet op de rijbaan fietsen.</p>	<p>Antwoord: fout.</p> <p>Je mag om in te halen het fietspad verlaten.</p>
<p>13. Juist of fout.</p> <p>Indien het fietspad te smal is, dan mag een fietser op de rijbaan en een fietser op het fietspad rijden, zodat je toch met twee naast elkaar kan rijden.</p>	<p>Antwoord: fout.</p> <p>Je moet op het fietspad fietsen als er een is. Wanneer het fietspad te smal is om naast te elkaar fietsen, dan moet je achter elkaar rijden.</p>
<p>14. Juist of fout.</p> <p>Je mag enkel een passagier vervoeren als je een speciaal zitje op je fiets hebt.</p>	<p>Antwoord: juist.</p> <p>Een passagier meenemen op de bagagedrager mag niet. Je moet over een zitje en twee voetsteunen beschikken.</p>
<p>15. Juist of fout</p> <p>Indien ik een oude vriendin op straat zie, dan mag ik even bellen met mijn fietsbel om haar aandacht te trekken.</p>	<p>Antwoord: fout.</p> <p>Je mag enkel je fietsbel gebruiken indien er zich anders een ongeval zou voordoen.</p>
<p>16. Juist of fout</p> <p>Indien er een oversteekplaats voor fietsers is aangegeven, dan heb je als fietser steeds voorrang. Aankomende auto's moeten stoppen en voorrang verlenen aan fietsers die willen oversteken.</p>	<p>Antwoord: fout.</p> <p>Als fietser moet je voorrang verlenen aan het aankomend verkeer. Wanneer je reeds aan het oversteken bent, heb je wel voorrang.</p>
<p>17. Juist of fout</p> <p>Als fietser mag je niet zomaar in elke straat met eenrichtingsverkeer rijden.</p>	<p>Antwoord: juist.</p> <p>Er dient een bord te hangen 'uitgezonderd fietser'. Zo niet, mag je er als fietser niet in.</p>

<p>18. Juist of fout.</p> <p>Als je dit verkeersbord ziet, dan heb je voorrang bij het volgende kruispunt.</p> 	<p>Antwoord: juist.</p> <p>Soms is het uit veiligheid beter om je voorrang als fietser af te staan.</p>
<p>19. Juist of fout.</p> <p>Als fietser mag je tijdens de rode en de groene fase van de verkeerslichten in het opstelvak voor fietsers gaan staan.</p>	<p>Antwoord: fout.</p> <p>Enkel tijdens de rode fase mag je in het opstelvak voor fietsers staan. Tijdens de groene fase kan je natuurlijk wel rechtdoor oversteken.</p>
<p>20. Juist of fout.</p> <p>Een smalle strook, afgebakend door twee witte, evenwijdige stippellijnen is een verplicht fietspad.</p>	<p>Antwoord: juist.</p> <p>Er hoeft niet steeds een verkeersbord te staan om een verplicht fietspad aan te duiden, het kan ook door twee evenwijdige witte stippellijnen.</p>
<p>21. Je rijdt 's avonds of bij onvoldoende zichtbaarheid rond met een stadsfiets. Volgens de wegcode volstaat:</p> <ul style="list-style-type: none"> a) Verlichting voor- en achteraan. b) Verlichting voor- en achteraan en rode en witte reflector. c) Verlichting voor- en achteraan, een rode en witte reflector, reflectoren in de pedalen, 2 oranje reflectoren in de spaken van elk wiel of een witte reflecterende cirkel aan elke kant van de banden. 	<p>Antwoord: C.</p>
<p>22. Wanneer je reflecterende kledij of accessoires draagt, ben je in het donker zichtbaar van op:</p> <ul style="list-style-type: none"> a) 50 meter. b) 150 meter. c) 300 meter. 	<p>Antwoord: B.</p>

<p>23. Mogen alle fietsers rijden op het voetpad?</p>	<p>Antwoord: neen, het is verboden op het voetpad te fietsen.</p> <p>Enkel kinderen jonger dan 9 jaar indien hun wielen maximum een diameter van 50cm hebben en op voorwaarde dat zij andere weggebruikers niet in gevaar brengen.</p>
<p>24. Duid de verschillende onderdelen van de openbare weg aan.</p>	
<p>25. Wat is het onderdeel dat aangeduid wordt op onderstaande foto?</p> 	<p>a) Fietspad. b) Voetpad. c) <u>Fietsuggestiestrook.</u></p>
<p>26. Mag je met deze fiets in het donker gaan rijden?</p> 	<p>Antwoord: neen, met deze fiets mag je 's avonds niet fietsen. Er zit geen goede verlichting op.</p>
<p>27. Mag je deze straat in fietsen?</p> 	<p>Antwoord: neen, de borden aan het begin van de straat betekenen: verboden in te rijden. Dus ook niet met de fiets.</p>

<p>28. Je gaat bij een vriendje op bezoek. Mag je je fiets zo plaatsen?</p> 	<p>Antwoord: neen, je mag je fiets zo niet neerleggen op het voetpad. Zo hinder je de andere voetgangers.</p>
<p>29. Met hoeveel fietsers mag je naast elkaar rijden op de rijbaan?</p> <p>a) 1. b) 2. c) 3.</p>	<p>Antwoord: 2.</p> <p>De fietsers die de rijbaan volgen, mogen met twee naast elkaar rijden, behalve wanneer het kruisen niet mogelijk is. Buiten de bebouwde kom moeten zij bovendien achter elkaar rijden bij het naderen van een achteropkomend voertuig.</p>
<p>d) Juist of fout?</p> <p>Als ik een straat wil inslaan, dan geef ik dit aan door mijn arm uit te steken in die richting.</p>	<p>Antwoord: juist.</p>
<p>e) Welk noodnummer bel jij bij een verkeersongeval?</p> <p>a) 106. b) 112 000. c) 112.</p>	<p>Antwoord: C</p>
<p>f) Juist of fout?</p> <p>Een fietser komt vanuit een pad rechts, de rijbaan opgereden. De fietser heeft voorrang.</p> 	<p>Antwoord:</p> <p>Neen, de fietser moet voorrang verlenen aan iedere bestuurder die rijdt op de openbare weg of de rijbaan die hij oprijdt wanneer hij uit een aardeweg of een pad op een openbare weg met een rijbaan komt.</p>

g) Juist of fout? Een fietshelm dragen wanneer je aan het fietsen bent, is verplicht.	Antwoord: fout, het is wel aan te raden!
h) Autosnelwegen en autowegen zijn verboden terrein voor fietsers.	Antwoord: juist.

Vragen

1. Mag je fietsend een zebrapad oversteken?

2. Wat is een verkeersdrempel?

3. Is een fietsbel verplicht?

4. Wie gaat voor? De agent of het verkeerslicht?

5. Welke kleur hebben de reflectoren aan weerszijden van elke pedaal van je fiets?

6. Welke 2 kledingstukken horen bij je fietsuitrusting?

7. Er is een zebrapad op minder dan 30 meter van je vandaan. Moet je of mag je dat gebruiken?

8. Over welk onderdeel van de fiets spreek ik?
Nuttig om in het verkeer goed zichtbaar te zijn.

9. Wat betekent volgend verkeersbord?




10. Wat betekent volgend verkeersbord?



11. Wat betekent volgend verkeersbord?



<p>12. Juist of fout?</p> <p>Indien je een andere fietser wilt inhalen, dan moet je dit op het fietspad doen.</p> <p>Om in te halen mag je zeker niet op de rijbaan fietsen.</p>	
<p>13. Juist of fout?</p> <p>Indien het fietspad te smal is, dan mag een fietser op de rijbaan en een fietser op het fietspad rijden, zodat je toch met twee naast elkaar kan rijden.</p>	
<p>14. Juist of fout?</p> <p>Je mag enkel een passagier vervoeren als je een speciaal zitje op je fiets hebt.</p>	
<p>15. Juist of fout?</p> <p>Indien ik een oude vriendin op straat zie, dan mag ik even bellen om haar aandacht te trekken.</p>	
<p>16. Juist of fout?</p> <p>Indien er een oversteekplaats voor fietsers is aangegeven, dan heb je als fietser steeds voorrang. Aankomende auto's moeten stoppen en voorrang verlenen aan fietsers die willen oversteken.</p>	
<p>17. Juist of fout?</p> <p>Als fietser mag je niet zomaar in elke straat met eenrichtingsverkeer rijden.</p>	
<p>18. Juist of fout?</p> <p>Als je dit verkeersbord ziet, dan heb je voorrang bij het volgende kruispunt.</p>	
<p>19. Juist of fout?</p> <p>Als fietser mag je tijdens de rode en de groene fase van de verkeerslichten in het opstelvak voor fietsers gaan staan.</p>	
<p>20. Juist of fout?</p> <p>Een smalle strook, afgebakend door twee witte, evenwijdige stippellijnen is een verplicht fietspad.</p>	

21. Je rijdt 's avonds of bij onvoldoende zichtbaarheid rond met een stadsfiets. Volgens de wegcode volstaat:

- A. Verlichting voor- en achteraan.
- B. Verlichting voor- en achteraan en rode en witte reflector.
- C. Verlichting voor- en achteraan, een rode en witte reflector, reflectoren in de pedalen, 2 oranje reflectoren in de spaken van elk wiel of een witte reflecterende cirkel aan elke kant van de banden.

22. Wanneer je reflecterende kledij of accessoires draagt, ben je in het donker zichtbaar van op:

- A. 50 meter.
- B. 150 meter.
- C. 300 meter.

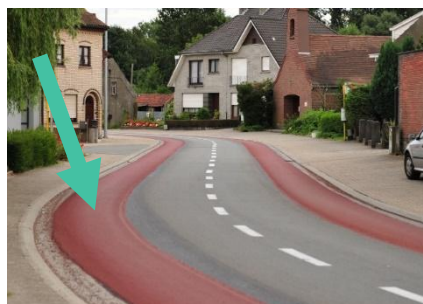
23. Mogen alle fietsers rijden op het voetpad?

24. Duid de verschillende onderdelen van de openbare weg aan.



25. Wat is het onderdeel dat aangeduid wordt op onderstaande foto?

- A. Fietspad.
- B. Voetpad.
- C. Fietsuggestiestrook.



26. Mag je met deze fiets in het donker gaan rijden?



27. Mag je deze straat in fietsen?



28. Je gaat bij een vriendje op bezoek.
Mag je je fiets zo plaatsen?



29. Met hoeveel fietsers mag je naast elkaar rijden op de rijbaan?

- A. 1.
- B. 2.
- C. 3.

30. Juist of fout?

Als ik een straat wil inslaan, dan geef ik dit aan door mijn arm uit te steken in die richting.

31. Welk noodnummer bel jij bij een verkeersongeval?

- A. 106.
- B. 112 000.
- C. 112.

32. Juist of fout?

Een fietser komt vanuit een pad rechts, de rijbaan opgereden. De fietser heeft voorrang.



33. Juist of fout?

Een fietshelm dragen wanneer je aan het fietsen bent, is verplicht.

34. Juist of fout?

Autosnelwegen en autowegen zijn verboden terrein voor fietsers.



Tijd

30min

Beginsituatie

De leerlingen leerden al over de dode hoek en kennen de aandachtspunten als zwakke weggebruiker.

1. Blijf uit de dode hoekzone
(Vrachtwagens hebben een aantal dode hoeken: vooraan, achteraan en rechts naast de vrachtwagen. Ga dus nooit net voor of naast de cabine van een vrachtwagen staan. Ook vlak achter een vrachtwagen mag je niet gaan staan, je bent er immers helemaal onzichtbaar voor de chauffeur. Blijf ver genoeg achter de vrachtwagen als deze rechts afslaat).
2. Houd oogcontact

Eindtermen

Sociale vaardigheden - domein samenwerking

3. De leerlingen kunnen samenwerken met anderen, zonder onderscheid van sociale achtergrond, geslacht of etnische origine.

Sociale vaardigheden - domein relatiewijzen

1.6 De leerlingen kunnen kritisch zijn en een eigen mening formuleren.

Mens en maatschappij, domein ruimte – verkeer en mobiliteit

4.16 De leerlingen tonen zich in hun gedrag bereid rekening te houden met andere weggebruikers.

Leerplandoelstellingen:

GO!

Wereldoriëntatie – domein ruimte, Verkeer

3.5.9. 55. De leerlingen kunnen rekening houden met de dode hoek van wagens of vrachtwagens.

Muzische vorming – drama

4.3.2.8. De leerlingen kunnen zich inleven in een bepaald personage.

OVSG

MV-DRA-SB-2.11 De leerlingen kunnen zich inleven in wat anderen meemaken en de eigen gevoelens daarover op een authentieke wijze uitdrukken. (wie, wat?).

WO-VKR-3.9 De leerlingen beseffen dat het verkeer risico's inhoudt. Dit tonen ze door rond te kijken en te luisteren om een verkeerssituatie op te nemen.

Lesdoelstellingen

De kinderen kunnen zich inleven in een situatie.
De leerlingen ervaren het zicht van een vrachtwagenchauffeur.
De leerlingen duiden de gevaren van de dode hoek aan.

Onderwijs- en leermiddelen:

- Tafel
- Stoel
- Voorwerp om te verplaatsen
- Spiegels: groot, klein, bol
- Sjaal

Lesactiviteit

Opdracht 1:

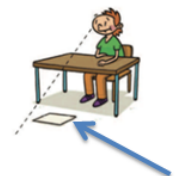
Vrachtwagenchauffeurs zitten hoog in hun cabine en zien niet altijd alles even goed.
Dit willen we de leerlingen laten ervaren.

Laat een leerling plaats nemen aan een tafel. De leerling gaat met de rug tegen de rugleuning van de stoel zitten.

Dit stelt de cabine van een vrachtwagen voor.



Leg een voorwerp op de grond vlak voor de tafel.



Vraag aan de 'chauffeur' of hij/zij het voorwerp kan zien.

Verplaats het voorwerp telkens een klein beetje verder dan de tafel.

Kan de 'chauffeur' het voorwerp goed zien?

Hoelang duurt het voor de 'chauffeur' alles kan zien?

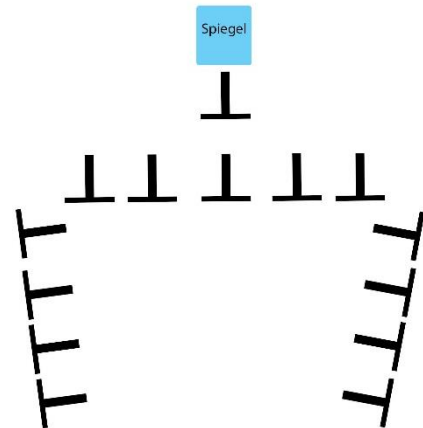


Een vrachtwagenchauffeur kan pas op vier meter de grond zien. Fietzers of voetgangers moeten dus meer dan vier meter voor de cabine staan, anders ziet de chauffeur hen niet volledig staan.

Opdracht 2

- Zorg dat er voldoende ruimte is, bijvoorbeeld in de turnzaal, op de speelplaats, ...

Een leerling neemt plaats op een stoel, met daarvoor een grote spiegel. De leerling zit met zijn rug naar de andere leerlingen, die in een U-vorm staan. Zorg ervoor dat de leerling op de stoel enkel zichzelf ziet in de spiegel.



De andere leerlingen geven een voorwerp rond. De leerling die op de stoel zit (= de 'chauffeur') kijkt in de spiegel en vertelt wanneer het voorwerp zichtbaar is of niet. Wissel af en toe eens van 'chauffeur'.

Op deze manier ervaren de leerlingen de dode hoek.

Differentiatie:

Doe deze opdracht ook met een bolle spiegel als ook een kleine spiegel.

De bolle spiegel geeft een dode hoek spiegel weer bij een vrachtwagen, bus,

De kleine spiegel toont de leerlingen aan dat het zicht kleiner wordt.



Tijd

30min

Beginsituatie

De leerlingen hebben reeds leerinhoud gezien wat betreft de dode hoek van (vracht)wagens.

Eindtermen

Mens en maatschappij, domein ruimte – verkeer en mobiliteit

1.16 De leerlingen tonen zich in hun gedrag bereid rekening te houden met andere weggebruikers.

Lichamelijke opvoeding, domein groot-motorische vaardigheden en acties in gevarieerde situaties - spel- en sportspelen

1.17 De leerlingen beheersen fundamentele bewegingsvaardigheden die nodig zijn om een eenvoudig bewegingsspel zinvol te kunnen spelen in een eenvoudige sport- en spelsituatie.

1.18 De leerlingen kunnen eenvoudige spelideeën uitvoeren in eenvoudige bewegingsspelen.

Lichamelijke opvoeding, domein oplossen van kind-aangepaste bewegingsproblemen

1.32 De leerlingen zijn bereid zichzelf vragen te stellen over hun aanpak voor, tijdens en na het oplossen van een bewegingsprobleem en willen op basis hiervan een aanpak bijsturen.

Leerplandoelstellingen

GO!

3.5.9 *Verkeer en mobiliteit/ verkeer – gezien worden in het verkeer.*

3.5.9.55 Rekening houden met de dode hoek van wagen en vrachtwagens.

OVS

WO-VKR-8 De leerlingen kunnen de gevaarlijke verkeerssituaties in de ruimere schoolomgeving lokaliseren.

WO-VKR-3.9 De leerlingen beseffen dat het verkeer risico's inhoudt. Dit tonen ze door rond te kijken en te luisteren om een verkeerssituatie op te nemen.

WO-VKR-14.1 De leerlingen tonen zich in hun fietsgedrag bereid rekening te houden met andere weggebruikers.

Lesdoelstellingen

De leerlingen ervaren waar de dode hoek van een vrachtwagen zich bevindt.

Onderwijs- en leermiddelen

- Vrachtwagen (eventueel auto)
- Zuignap
- Doekje

Vorbereiding van de leerkracht

Plaats een vrachtwagen zodanig dat er veel ruimte langs is. Ter hoogte van de dode hoek hang je aan de buitenkant van de vrachtwagen een zuignap met een haakje.

Hang aan het haakje een doekje.

(Tip: kijk eens rond in de buurt of er een bouwwerken zijn. Je kan deze mensen eens vragen indien er een vrachtwagen ter beschikking is, deze een uurtje te mogen gebruiken. Indien je echt niet kan beschikken over een vrachtwagen, kan je deze activiteit ook uitvoeren met een auto).

De lesactiviteit

De leerkracht duidt een tikker aan.

De tikker gaat op de plaats van de bestuurder zitten.

Hij mag enkel door de spiegels kijken. Het raampje van de (vracht)wagen is open.

Vijf kinderen proberen om ter snelst het doekje te bemachtigen zonder gezien te worden door de bestuurder.

Als de tikker de kinderen ziet, roept hij de naam. Deze kinderen vallen af.

Daarna komen vijf andere leerlingen aan de beurt. Ook de tikker wordt afgelost.

Na het spel wordt de problematiek van de dode hoek besproken.

De leerlingen hebben het gevaar ingezien en begrijpen dat het in het echt eigenlijk de omgekeerde situatie is. Het is de bedoeling om weg te blijven uit de dode hoek.



Figuur 1 Inhoud dodehoekkoffer (Provincie Oost-Vlaanderen)

Tip: De dodehoekkoffer kan je gratis uitlenen bij de provincie Oost-Vlaanderen:

Deze bevat ook lesfiches, werkboekjes die werken rond het thema dode hoek. Ze bevat ook miniatuur vrachtwagen, auto's, verkeersborden, een plattegrond, ... die je kan gebruiken om extra lesactiviteiten hierrond te maken.



Tijd

3 x 50 min

Beginsituatie:

De leerlingen kunnen reeds de gevaarlijke verkeerssituaties in de schoolomgeving inschatten/ aanduiden.

De leerlingen kunnen reeds verwoorden / weergeven dat men best langs de stoeprand uit de wagen stapt.

De leerlingen leerden reeds oversteken tussen geparkeerde wagens.

Eindtermen:

Mens en maatschappij, domein ruimte – ruimtebeleving

4.8 De leerlingen kunnen suggesties geven voor het inrichten van hun eigen omgeving.

Mens en maatschappij, domein ruimte – verkeer en mobiliteit

4.14 De leerlingen kunnen de gevaarlijke verkeerssituaties in de ruimere schoolomgeving lokaliseren.

Mens en maatschappij, domein ruimte – verkeer en mobiliteit

4.15 De leerlingen beschikken over voldoende reactiesnelheid, evenwichtsbehoud en gevoel voor coördinatie en ze kennen de verkeersregels voor fietsers en voetgangers, om zich zelfstandig en veilig te kunnen verplaatsen langs een voor hen vertrouwde route.

Leerplandoelstellingen:

GO!

Wereldoriëntatie, domein ruimte - ruimtebeleving, ruimtelijke oriëntatie en kaartvaardigheid - Oriëntatie in de werkelijke ruimte

3.5.3.7 De leerlingen kunnen suggesties geven voor het (her)inrichten van de onmiddellijke schoolomgeving (bijv. in relatie met verkeersveiligheid).

Wereldoriëntatie, domein ruimte – verkeer en mobiliteit

3.5.9.23 De leerlingen kunnen aangeven dat het veiliger is om aan de stoepkant uit de wagen te stappen.

3.5.9.47 De leerlingen kunnen in de eigen omgeving gevaarlijke verkeerssituaties herkennen en veilige oplossingen aangeven voor het probleem.

OVSG

WO-VKR-8 De leerlingen kunnen de gevaarlijke verkeerssituaties in de ruimere schoolomgeving lokaliseren.

Lesdoelstellingen

De leerlingen kunnen aanduiden / verwoorden wanneer een auto verkeerd geparkeerd staat in de schoolomgeving.

De leerlingen kunnen aanduiden / verwoorden wanneer een auto correct geparkeerd staat in de schoolomgeving.

De leerlingen kunnen infoborden maken voor de ouders i.v.m. foutparkeren in de schoolomgeving.

Onderwijs- en leermiddelen

- Schoolroutekaart
- Auto
- Computer
- Fototoestel

Vorbereiding van de leerkracht

Zorg voor een extra begeleider, auto's, fototoestellen

Lesactiviteit

Lees samen met de leerlingen de rubriek 'Automobilist of autopassagier' (soms ook 'Fout geparkeerd') op de schoolroutekaart. Deze tekst vind je ook in de bijlage van deze lesfiche. Bespreek samen met de leerlingen deze tekst. Maak een brainstorm op het bord met de leerlingen:

- Wat werd er gelezen?
- Parkeren jullie ouders zich altijd juist aan de school?
- Hoe zorgen we voor een veilige omgeving rond de school?
- Welk steentje kunnen onze ouders hiertoe bijdragen?

Ga samen met de leerlingen naar buiten en bekijk de omgeving rond de school. Staan er auto's fout geparkeerd? Waarom staan deze fout geparkeerd? (Onterecht parkeren op een parkeerplaats voor invaliden, parkeren op een voetpad, fietspad of zebrapad, ...).

Waar parkeren ouders best in de omgeving van de school? Waar kan men correct parkeren?

In de klas:

Bespreek met de leerlingen wat er kan gedaan worden om ervoor te zorgen dat volwassenen zich correct gaan parkeren. Kom tot infoborden, infobrieven maken. Maak de leerlingen warm om zelf aan de slag te gaan om de ouders, familieleden, ... op de hoogte te brengen van de parkeerproblemen.

Plaats de leerlingen in groepjes. Zorg dat elk groepje minstens twee begeleiders heeft. Elke groep beschikt over een fototoestel en één begeleider met een auto. De groepjes krijgen een plaats rond de school toegewezen waar ze gaan werken.

De leerlingen gaan met hun begeleiders naar de toegewezen plaats. Een van de begeleiders

parkeert de auto op een correcte manier. De leerlingen nemen van de correct geparkeerde auto enkele foto's.

Daarna parkeert de begeleider zich op een niet correcte manier. Ook hiervan nemen de leerlingen enkele foto's.

Bespreek met de leerlingen wat er moet gebeuren. Gaan ze de foto's bewerken op de computer of gaan ze deze af drukken en handmatig bewerken. Dit is belangrijk om samen tot één geheel te komen. Welke teksten zullen erbij gemaakt worden? Worden de infoborden, brieven uitgedeeld of op gehangen aan de school of beide?

Verdeel de taken onder de groepjes. Zorg ervoor dat elke groep goed weet wat er moet gebeuren.

Eenmaal de infoborden, brieven af zijn kunnen de groepjes informatie gaan geven in elke klas. Als ook de brieven uitdelen aan de schoolpoort.

Je kan onderstaande tekst uit de schoolroutekaart ook meegeven aan de ouders:

Automobilist of autopassagier

Hou de nabije **schoolomgeving autoluw**. Parkeer je verderop op een veilige parking waar je de zachte weggebruikers niet hindert. Dat kleine eindje stappen maakt alles zo veel veiliger en is goed voor je gezondheid.

De **autogordel** is verplicht voor jong en oud. Geef als chauffeur het goede voorbeeld en kijk of alle passagiers veilig vastgeklikt zitten voor je vertrekt. Kinderen moeten steeds de gordel dragen, ook in een aangepast zitsysteem.

Vervoer niet meer **passagiers** dan toegestaan is: evenveel als er zitplaatsen/gordels in de auto zijn.

Wees extra oplettend voor **fietzers of voetgangers** in de schoolomgeving, bijvoorbeeld bij het afslaan, als je je portier opent of bij manoeuvres. Stop altijd voor zebrapaden wanneer voetgangers willen oversteken.

Laat passagiers **uitstappen aan de kant van de stoep**. Leer hen oplettend te zijn voor voetgangers en fietsers voor ze het portier openen.

Vind je geen alternatief behalve de auto om naar school te komen? Door te **carpoolen** kun je ook helpen om meer auto's uit de schoolomgeving te weren. De school kan geïnteresseerden met elkaar in contact brengen.

Opgelet!

Parkeer nooit op voetpaden, fietspaden, zebrapaden. Parkeer nooit in dubbele file. Al is het maar voor eventjes, je brengt er altijd zachte weggebruikers mee in gevaar.

Automobilist of autopassagier

Hou de nabije **schoolomgeving autoluw**. Parkeer je verderop op een veilige parking waar je de zachte weggebruikers niet hindert. Dat kleine eindje stappen maakt alles zo veel veiliger en is goed voor je gezondheid.

De **autogordel** is verplicht voor jong en oud. Geef als chauffeur het goede voorbeeld en kijk of alle passagiers veilig vastgeklikt zitten voor je vertrekt. Kinderen moeten steeds de gordel dragen, ook in een aangepast zitsysteem.

Vervoer niet meer **passagiers** dan toegestaan is: evenveel als er zitplaatsen/gordels in de auto zijn.

Wees extra oplettend voor **fietzers of voetgangers** in de schoolomgeving, bijvoorbeeld bij het afslaan, als je je portier opent of bij manoeuvres. Stop altijd voor zebrapaden wanneer voetgangers willen oversteken.

Laat passagiers **uitstappen aan de kant van de stoep**. Leer hen oplettend te zijn voor voetgangers en fietsers voor ze het portier openen.

Vind je geen alternatief behalve de auto om naar school te komen? Door te **carpoolen** kun je ook helpen om meer auto's uit de schoolomgeving te weren. De school kan geïnteresseerden met elkaar in contact brengen.

Opgelet!

Parkeer nooit op voetpaden, fietspaden, zebrapaden. Parkeer nooit in dubbele file. Al is het maar voor eventjes, je brengt er altijd zachte weggebruikers mee in gevaar.

2. Veilig op weg met de fiets



Tijd

15 min

Beginsituatie

De leerlingen kennen reeds de verschillende onderdelen van de fiets.

Eindtermen

Wetenschap en techniek, domein techniek – Techniek als menselijke activiteit

2.10 De leerlingen kunnen bepalen aan welke vereisten het technisch systeem dat ze willen gebruiken of realiseren, moet voldoen.

Mens en maatschappij – ruimte – verkeer en mobiliteit

4.15 beschikken over voldoende reactiesnelheid, evenwichtsbehoud en gevoel voor coördinatie en ze kennen de verkeersregels voor fietsers en voetgangers, om zich zelfstandig en veilig te kunnen verplaatsen langs een voor hen vertrouwde route.

Leerplandoelstellingen

GO!

3.3.2 Wereldoriëntatie – domein techniek - techniek begrijpen: De onderdelen van het technisch systeem en hun functie

- 3.3.2.1 Van veel voorkomende en zelf vaak gebruikte technische systemen de functie benoemen. Waarvoor gebruiken we het? bijv. fiets dient om zich voort te bewegen.
- 3.3.2.2 Van veel voorkomende en zelf vaak gebruikte technische systemen een aantal zichtbare onderdelen benoemen. Welke zijn de zichtbare onderdelen? bijv. zadel, stuur, wiel ... maken een fiets.
- 3.3.2.3 Van veel voorkomende en zelf vaak gebruikte technische systemen de functie van verschillende onderdelen verwoorden. Waarvoor dienen de verschillende onderdelen? bijv. stuur van de fiets dient om richting te bepalen.

OVSG

- WO-VKR-10.1 De leerlingen kennen de verkeersregels voor fietsers. Dit betekent dat ze de veilige uitrusting van de fiets kennen.
- WO-VKR-11.1 De leerlingen kunnen zich als fietser zelfstandig en veilig verplaatsen langs een voor hen vertrouwde route. Dit betekent dat ze de veilige uitrusting van hun fiets kunnen controleren.

Lesdoelstellingen

De leerlingen kunnen de omschrijving koppelen aan het juiste onderdeel van de fiets.

Onderwijs- en leermiddelen

- Kaartjes van de omschrijving van onderdelen van de fiets, de naam van de onderdelen en de afbeeldingen van de onderdelen.

Vorbereiding van de leerkracht

Kopieer de kaartjes volgens het aantal groepen.

Lesactiviteit:

De leerlingen worden verdeeld in groepjes van 2.

De leerlingen leggen de kaartjes omgekeerd op de bank.

Om de beurt draaien ze een kaartje van elke kleur om. Het is de bedoeling dat de kaartjes bij elkaar horen. Bv.: "Als het beschadigd is, kan het breken of splijten" – foto van fietskader.

Oplossing:

Te hoog: je kan vallen als je stilstaat. Te laag: je maakt je nutteloos moe. Niet goed vastgemaakt: je kunt je evenwicht verliezen.	Zadel
Te veel speling: kan gemakkelijk loskomen. Niet genoeg speling: kan breken en verslijt makkelijk. Niet genoeg gesmeed: kan breken.	Ketting
Als het beschadigd is, kan het breken of splijten.	Kader
Ze vertegenwoordigen de vitale organen van de fiets. Als ze versleten zijn: onmiddellijk gevaar voor een val of aanrijding.	Pedalen
Kan gebruikt worden om andere weggebruikers te verwittigen en kan zo een aanrijding voorkomen.	Fietsbel
Nuttig om in het verkeer goed zichtbaar te zijn.	Reflectoren
Sommige exemplaren werken met een dynamo, andere op batterijen en zorgen ervoor dat de fietsers goed gezien worden. Ook wanneer ze stilstaan.	Fietslicht
Slecht afgeregeld, of versleten: bij een noodstop loopt het zeker slecht af.	Remmen
Als ze versleten zijn, kunnen we slippen, zeker op een nat wegdek. Als ze onvoldoende opgepompt zijn: verslijten ze sneller en kunnen ze springen.	Banden
Wanneer dit niet stevig genoeg en niet loodrecht op de as vastzit: risico om je evenwicht te verliezen en moeilijk om je	Stuur

rijrichting aan te houden.

Memorykaarten voor de leerlingen

Print en knip deze kaarten uit voor elke groep.

<p>Te hoog: je kan vallen als je stilstaat.</p> <p>Te laag: je maakt je nutteloos moe.</p> <p>Niet goed vastgemaakt: je kunt je evenwicht verliezen.</p>	<p>Te veel speling: kan gemakkelijk loskomen.</p> <p>Niet genoeg speling: kan breken en verslijt makkelijk</p> <p>Niet genoeg gesmeed: kan breken.</p>
<p>Als het beschadigd is, kan het breken of splijten.</p>	<p>Ze vertegenwoordigen de vitale organen van de fiets.</p> <p>Als ze versleten zijn: onmiddellijk gevaar voor een val of aanrijding.</p>
<p>Kan gebruikt worden om andere weggebruikers te verwittigen en kan zo een aanrijding voorkomen.</p>	<p>Nuttig om in het verkeer goed zichtbaar te zijn.</p>

Sommige exemplaren werken met een dynamo, andere op batterijen en zorgen ervoor dat de fietsers goed gezien worden. Ook wanneer ze stilstaan.

Slecht afgeregeld, of versleten: bij een noodstop loopt het zeker slecht af.

Als ze versleten zijn, kunnen we slippen, zeker op een nat wegdek.
Als ze onvoldoende opgepompt zijn: verslijten ze sneller en kunnen ze springen.

Wanneer dit niet stevig genoeg en niet loodrecht op de as vastzit: risico om je evenwicht te verliezen en moeilijk om je rijrichting aan te houden.



Zadel



Pedalen



Ketting



Fietsbel



Kader



**Oranje dubbelzijdige reflectoren op het wiel
En witte reflecterende strook op de band.**



Banden



Wit fietslicht vooraan (rood fietslicht achteraan)



Stuur



Remmen

veilige uitrusting van de fiets kennen.

WO-VKR-11.1 De leerlingen kunnen zich als fietser zelfstandig en veilig verplaatsen langs een voor hen vertrouwde route. Dit betekent dat ze de veilige uitrusting van hun fiets kunnen controleren.

Lesdoelstellingen

De leerlingen kunnen de onderdelen van de fiets benoemen.

De leerlingen kunnen a.d.h.v. de fietscontrolekaart nagaan of hun fiets volledig in orde.

Onderwijs- en leermiddelen

- Locatie met veel ruimte, bv. speelplaats, turnzaal, ...
- Eigen fiets
- Fietscontrolekaart (zie bijlage)
- Groen en rood potlood per twee.
- Woordkaarten van onderdelen van de fiets
- Eventueel plakband

Voorbereiding van de leerkracht

Kopieer voor elke leerling de woordkaarten.

De leerkracht kopieert de fietscontrolekaart voor elke leerling.

Vraag de leerlingen tijdig hun eigen fiets mee te brengen, indien mogelijk. Ga na of er leerlingen zijn voor wie dit niet mogelijk is en voorzie zelf enkele fietsen.

Lesactiviteit

Veel leerlingen rijden met een fiets die niet volledig in orde is. Gemiddeld zijn drie fietsen op vier in onveilige staat en kan één fiets op drie beschouwd worden als gevaarlijk.

De fietscontroles moeten omkaderd worden door voorlichting (verplichte fietsuitrusting, het nut van een veilige fiets) en het stimuleren van het zelf regelmatig nazien en onderhouden van de eigen fiets, om doeltreffend te zijn.

Alvorens de fietscontrole uit te voeren, is het aan te raden dat de leerlingen de verschillende onderdelen van hun fiets herhalen.

In bijlage vind je kaartjes met daarop de benamingen van de verschillende onderdelen van de fiets. De leerlingen krijgen elk een pakketje kaarten met deze onderdelen en hangen of kleven deze kaartjes aan hun fiets op de juiste plaats.

Bespreek nadien de verschillende onderdelen van de fiets. Welke functie hebben ze? Zijn deze verplicht op je fiets of niet? ...

Je vindt de uitleg bij de verschillende onderdelen in de bijlage van deze activiteit.

Om een fietscontrole uit te voeren, zijn er verschillende werkvormen mogelijk:

- De leerlingen controleren zelf hun fiets.

- De leerlingen controleren elkaars fiets.
- De school vraagt de politie om een fietscontrole uit te voeren op school.
Voor fietscontroles die op het schooldomein plaatsvinden kan de politie niet verbaliseren. Kinderen, jonger dan 16 jaar, kunnen voor een verkeersovertreding (op een openbare weg) niet worden beboet, ook hun ouders niet.
- Fietscontroles kunnen ook uitgevoerd worden door andere instanties, zoals Touring Wegenhulp, VAB.

Ook met behulp van de fietscontrolekaart kunnen de leerlingen hun eigen fiets controleren. Deze vind je in de bijlage.

De leerlingen worden verdeeld in groepjes van 2.

Leerling 1 heeft de controlekaart en vraagt aan leerling 2 of de benoemde onderdelen aanwezig zijn op zijn eigen fiets en of deze ook werken.

Indien wel, wordt dit onderdeel aangeduid met een groen vinkje op de kaart. Indien niet aanwezig wordt dit aangeduid met een rood kruis.

Daarna wisselen de leerlingen van rol.

Op deze manier weten de leerlingen of hun fiets in orde is en wat zij hieraan nog moeten aanpassen.

In de klas kan nog besproken worden van wie de fiets in orde was en van wie niet. Eventueel kan dan ook een datum vastgelegd worden om nog controle uit te voeren bij de fietsen van wie deze niet in orde was.

Ook kan nog eens besproken worden wat het nut is van een fiets die technisch in orde is, waarom dit zo belangrijk is. Bespreek eventueel recente nieuwsberichten over fietsongevallen.

Uitleg bij de woordkaartjes

Stuur	Staat iets hoger dan het zadel. Dient om te sturen. De handgrepen moeten goed vastzitten.	
Zadel	Stevig vastzitten. Op de juiste hoogte: zodat je met de toppen van je tenen de grond raakt.	
Licht vooraan (verplicht)	Wit of geel. Moet goed functioneren.	
Licht achteraan (verplicht)	Rood. Moet goed functioneren. Moet 's nachts, bij helder weer, vanop minstens 100m zichtbaar zijn.	
Bagagedrager	Is een onderdeel van de fiets waarop bagage kan worden vervoerd. Wordt meestal achter op de fiets bevestigd, maar is ook mogelijk boven het voorwiel.	
Remmen (verplicht)	Op het voorwiel en op het achterwiel. Beide moeten voldoende doeltreffend zijn.	
Witte reflector (verplicht)	Reflector vooraan.	
Rode reflector (verplicht)	Reflector achteraan. Het lichtgevende gedeelte moet afzonderlijk zijn van dat van het achterlicht.	
Fietsbel (verplicht)	Moet hoorbaar zijn op 20m.	
Versnellingen	Duidt aan op de fiets.	
Dynamo	Voorziet de fietsverlichting van stroom. (De moderne fietsen zijn tegenwoordig vaak voorzien van een naafdynamo, zie foto).	
Spatbord	Stevig vastgezet, mogen de banden niet raken. Om water en vuil van het wegdek tegen te houden.	
Fietskader	Zonder roest of beschadigingen. Het dragende gedeelte van de fiets.	
Spaken	Moet strak zijn aangespannen. Onderdeel van het wiel, vormt de verbinding van het velg met de as.	
Ketting	Zorgt voor krachtoverbrenging van de pedalen naar het achterwiel. (Toon aan de leerlingen wat er gebeurt als je aan de pedalen draait)	
Oranje reflector (verplicht)	Reflectoren op de wielen. Minstens 2 gele of oranje dubbelzijdige reflectoren per wiel. Vast bevestigd aan de spaken.	
Pedaalreflector (verplicht)	Geel of oranje. Aan weerszijden van de pedalen.	
Ventiel	Wordt gebruikt om de band van de fiets op te pompen en spanning te houden.	

Stuur

Licht vooraan

Bagagedrager

Witte reflector

Een bel

Dynamo

Fietskader

Ketting

Pedaalreflector

Zadel

Licht achteraan

2 remmen

Rode reflector

Versnellingen

Spatbord

Spaken

Oranje reflector

Ventiel

★ Fietscontrolekaart ★

★ EIGENAAR	
Naam:	
Klas:	
★ TYPE FIETS	
<input type="radio"/> Gewone fiets	
<input type="radio"/> Fiets met kleine wiel diameter	
<input type="radio"/> Mountainbike (met/ zonder spatborden)	
<input type="radio"/> Racefiets (met/ zonder spatborden)	
Merk:	
Kleur:	
Registratienummer	<input type="radio"/> Ja <input type="radio"/> Nee
Fietslot	<input type="radio"/> Ja <input type="radio"/> Nee
Speciale kenmerken:	

★ **WETTELIJK VERPLICHT:**

✓ : dit is in orde

✗ : dit is niet in orde en moet dringend hersteld worden

- Doeltreffende rem vooraan
- Doeltreffende rem achteraan
- Een goed functionerende bel (hoorbaar op 20m)
- Een goed zichtbare witte reflector vooraan
- Een goed zichtbare rode reflector achteraan
- Een goed zichtbaar wit licht vooraan
- Een goed zichtbaar rood licht achteraan.
- Een goed zichtbare witte reflecterende strook aan weerszijden van elke band en/of minstens 2 gele of oranje dubbelzijdige reflectoren per wiel.
- Goed zichtbare gele of oranje reflectoren aan weerszijden van elke pedaal





Tijd

60 min

Beginsituatie

De leerlingen kennen de verschillende onderdelen van de fiets.
De leerlingen kunnen de verschillende fietsonderdelen benoemen.

Eindtermen

Wetenschap en techniek, domein techniek – kerncomponenten van techniek

2.2 De leerlingen kunnen specifieke functies van onderdelen bij eenvoudige technische systemen onderzoeken door middel van hanteren, monteren of demonteren.

2.3 De leerlingen kunnen onderzoeken hoe het komt dat een zelf gebruikt technisch systeem niet of slecht functioneert.

Wetenschap en techniek, domein techniek – techniek als menselijke activiteit

2.16 De leerlingen zijn bereid hygiënisch, nauwkeurig, veilig en zorgzaam te werken.

Leerplandoelstellingen

GO!

Wereldoriëntatie, domein mens en maatschappij – Ik en de groep

3.1.2.2 Samenwerken met anderen in de groep, zonder onderscheid van sociale achtergrond, geslacht of etnische origine.

Wereldoriëntatie, domein techniek – algemene vaardigheden en attitudes

3.3.1. 4 De leerlingen kunnen hygiënisch, veilig, zorgzaam en nauwkeurig werken.

Wereldoriëntatie, domein techniek – techniek begrijpen

3.3.2.2 Van veel voorkomende en zelf vaak gebruikte technische systemen een aantal zichtbare onderdelen benoemen. Welke zijn de zichtbare onderdelen? bijv. zadel, stuur, wiel ... maken een fiets

3.3.2.4 Van veel voorkomende en zelf vaak gebruikte technische systemen de specifieke functie van verschillende onderdelen onderzoeken en verwoorden via hanteren, monteren en demonteren. Waarvoor dienen die onderdelen?

3.3.2.12 Van veel voorkomende en zelf vaak gebruikte technische systemen illustreren dat sommige moeten worden onderhouden. Hoe worden technische systemen onderhouden? • Aantonen dat materialen nodig zijn om technische systemen te onderhouden.

OVSG

- WO-TEC-02.23 De leerlingen maken een eenvoudige technische realisatie, al dan niet aan de hand van een stappenplan.
- WO-TEC-02.25 De leerlingen stellen vast of het doel werd bereikt met de technische realisatie.
- WO-TEC-02.08 De leerlingen gebruiken courante materialen en hulpmiddelen op een veilige en hygiënische manier.
- WO-TEC-01.14 De leerlingen onderzoeken hoe het komt dat een door hen gebruikte technische realisatie niet of slecht functioneert.
- WO-TEC-04.01 De leerlingen nemen voorschriften en afspraken in acht bij het gebruik van technische realisaties.
- WO-MNS-SC-1.3.2 De leerlingen begrijpen dat samenwerken noodzakelijk kan zijn om een bepaald doel te bereiken.

Lesdoelstellingen

- De leerlingen kunnen de verschillende stappen om een fietsband te herstellen omschrijven.
- De leerlingen kunnen een fietsband herstellen.
- De leerlingen kunnen een ketting reinigen.
- De leerlingen kunnen het stuur en zadel van hun fiets juist afstellen.

Onderwijs- en leermiddelen

- Opdrachtenfiche voor elke groep
- Een lekke fietsband
- Lijm
- Pleisters
- Emmer met water
- Computers of tablets
- Fietsketting op fiets
- Kettingreiniger
- Kettingvet
- Vod
- 2 x fiets
- Schroevendraaier en ringsleutel
- Bandenlichters
- Fietspomp
- Fijn schuurpapier

Vorbereiding van de leerkracht

- Verdeel de leerlingen in groepjes van twee.
- Voorzie voor elk groepje een opdrachtenfiche.
- Organiseer de klas zodat ze verdeelt is in verschillende hoeken. Je kan ervoor kiezen om enkele hoeken meermaals terug te laten komen, zodat de kans dat leerlingen moeten wachten om aan een opdracht te werken, kleiner is.
- Voorzie voldoende materiaal!

Lesactiviteit

Deze activiteit voorziet 4 hoeken:

- 1) Wat doe je als fietsband lek is?
- 2) Herstel zelf je fietsband.
- 3) De ketting van je fiets reinigen.
- 4) Zadel en stuur afstellen.

De leerlingen zijn verdeeld in groepjes van twee en moeten alle hoeken hebben doorlopen. Het kan handig zijn om de hoeken meermaals te laten terugkomen, zodat leerlingen niet lang hoeven te wachten om een opdracht te maken.

Maak alvorens de leerlingen aan de opdrachten beginnen goede afspraken in verband met samenwerken en omgaan met materiaal!

Als klassikale evaluatie kan je enkele leerlingen de opdrachten eens uitleggen en eventueel demonstreren.

Opdrachtenfiche: je fiets herstellen

Namen: _____

Hoek 1: Wat doe je als je band kapot is?

Duid aan wat past:

- Een nieuwe band kopen
- Naar de fietsenmaker gaan
- Zelf onze band herstellen
- Andere: _____

Ga naar volgende website: <https://www.youtube.com/watch?v=rTuXL45ZPZ4>

Welke gereedschappen heb je nodig om je band te herstellen?

-
-
-
-
-

Hoe herstel je een lekke band? Maak een stappenplan.

- 1)
- 2)
- 3)
- 4)
- 5)
- 6)

Hoek 2: Herstel zelf je fietsband

Materiaal:

- Een kapotte fietsband (op wiel of fiets)
- Lijm
- Pleisters
- Emmer met water
- Bandenlichters en/ of ringsleutels
- Fijn schuurpapier
- Fietspomp

Tip: bekijk nog eens het filmpje van de vorige opdracht.

Stappenplan

STAP 1: Laat de band leeglopen. Verwijder de binnenband van de velg door naast het ventiel een bandenlichter tussen de buitenband en de velg te steken (maak eerst het ventiel los). Steek nadien nog twee bandenlichters wat verder tussen de buitenband en de velg. Haal de band van de velg.



STAP 2: Pomp de binnenband op en zoek het gaatje. Je kan hiervoor de band in een emmer water dompelen tot er luchtbelletjes opstijgen.



STAP 3: Schuur de binnenband lichtjes op.



Controle door de leerkracht




STAP 4: Lijm het gaatje. Laat dit ten minste twee minuten drogen. Kleef een pleister op het midden van het lek en druk het stevig aan.



STAP 5: De binnenband monteren:
Plaats de band zodat het ventiel erin past.
Draai het ventielmoertje op het ventiel.
Pomp de binnenband een beetje op en schuif het in de buitenband.
Trek de buitenband op het wiel.



STAP 6: Controleer of de binnenband nergens de buitenband en velg zit.

Evaluatie		
Ik kan de band demonteren zonder beschadigen aan te brengen.		Opmerkingen:
Ik kan de band lijmen zodat er geen lucht meer vrij komt.		
Ik kan de band terug monteren op het wiel.		

Hoek 3: de ketting van je fiets reinigen

Materiaal:

- Fietsketting op de fiets
- Kettingreiniger
- Kettingvet
- Vod

Let op voor je kleren!

Stappenplan



Hoek 4: Zadel en stuur afstellen

Materiaal:

- Een fiets
- Computer of tablet
- Schroevendraaier of ringsleutel

Het is belangrijk dat het zadel en stuur van je fiets juist zijn afgesteld, om comfortabel te kunnen fietsen.

Bekijk volgende video en probeer het dan zelf uit met je fiets:

<https://www.youtube.com/watch?v=fE0IsieCjpQ>

Stappenplan:

1. De juiste zadelhoogte

Je zadel staat op de juiste hoogte, wanneer je been bij maximale strekking op een pedaal licht gebogen is.

Als je heupen meebewegen terwijl je fiets, dan staat je zadel te hoog.

Als je je voeten plat op de grond kan plaats, staat het zadel te laag.

2. De juiste zadelhoogte berekenen

De zadelhoogte is de afstand van de bovenzijde van het zadel tot de hartlijn van de pedaalas (zie foto).

Je kan de zadelhoogte ook berekenen aan de hand van volgende formule:

Binnenbeenlengte x 0,885.

De afstand berekenen van het zadel tot de pedaal, gebruik je volgende formule:

Binnenbeenlengte x 1,08.



Figuur 2 Zadelhoogte

3. Het zadel positioneren

Om het zadel los te maken, draai je het zadelpen los (zie foto), je zet het zadel op de juiste hoogte en vervolgens draai je het zadelpen weer vast.



Figuur 3 Zadelpen

4. De juiste hoogte voor het stuur

Het stuur moet minimum 4cm hoger staan dan het zadel.



Figuur 4 Hoogte van je stuur

OPLOSSING: Opdrachtenfiche: je fiets herstellen

Namen: _____

Hoek 1: Wat doe je als je band kapot is?

Duid aan wat past:

- Een nieuwe band kopen
- Naar de fietsenmaker gaan
- Zelf onze band herstellen
- Andere: _____

Ga naar volgende website: <https://www.youtube.com/watch?v=rTuXL45ZPZ4>

Welke gereedschappen heb je nodig om je band te herstellen?

- *3 bandlichters*
- *Een pomp*
- *Een emmer water*
- *Een balpen*
- *Een plakker*
- *Fijn schuurpapier*
- *Solutie (= bandenlijm)*

Hoe herstel je je fiets? Maak een stappenplan.

- 1) *Laat de band leeglopen.*
- 2) *Binnenband verwijderen met behulp van bandenlichters.*
- 3) *Pomp de band een klein beetje op en zoek het gaatje.*
- 4) *De plek rond het gaatje opschuren en lijmen.*
- 5) *Kleef de plakker op het gaatje.*
- 6) *De binnenband monteren.*

3. Gebruik van schoolroutekaarten



Tijd

50min

Beginsituatie

De leerlingen kunnen een weg aanduiden op een kaart.

De leerlingen kunnen reeds beschrijven wat we op een kaart terugvinden.

De leerlingen kunnen een legende van een kaart raadplegen.

Eindtermen

Mens en maatschappij - ruimte – verkeer en mobiliteit

4.14 De leerlingen kunnen de gevaarlijke verkeerssituaties in de ruimere schoolomgeving lokaliseren.

Mens en maatschappij – ruimte – algemene vaardigheden ruimte

4.13 kunnen een atlas raadplegen en kunnen enkele soorten kaarten hanteren gebruik makend van de legende, windrichting en schaal.

Leerplandoelstellingen

GO!

3.5.6. Ruimtebeleving, ruimtelijke oriëntatie en kaartvaardigheid - Andere kaartvaardigheden en kaartkennis – legende

3.5.6. 9 De relatie leggen tussen een symbool en datgene/diegene waar het symbool voor staat.

3.5.6. 13 Een eenvoudige legende van een kaart gebruiken (bijv. wegenkaart van de gemeente).

3.5.6.14 Een aantal vaste kaartsymbolen kennen (bijv. waterwegen, spoorwegen, kerk, brug, ...).

OVS

WO-RUI-35 De leerlingen kunnen bij een maquette/plattegrond samen een eenvoudige legende opstellen en raadplegen.

WO-RUI-38 De leerlingen kunnen een maquette, plattegrond, kaart oriënteren met behulp van de zonnestand en de begrippen noorden, oosten, zuiden, westen.

Lesdoelstellingen

De leerlingen kunnen info halen uit de schoolroutekaart wat betreft verkeers- en gedragsregels op de openbare weg.

De leerlingen kunnen de legende van een kaart raadplegen.

Onderwijs- en leermiddelen

- Schoolroutekaart
- Schoolroutekaart online: http://www.oost-vlaanderen.be/public/wonen_milieu/mobiliteit/educatie_sensibilisatie/schoolroutekaart/

Vorbereiding van de leerkracht

Voorzie voor elke leerling een schoolroutekaart.

Plaats eventueel de banken zodat de leerlingen in groep kunnen samenwerken.

Open onderstaande website, indien je graag de schoolroutekaart in de klas projecteert:

[http://www.oost-](http://www.oost-vlaanderen.be/public/wonen_milieu/mobiliteit/educatie_sensibilisatie/schoolroutekaart/)

[vlaanderen.be/public/wonen_milieu/mobiliteit/educatie_sensibilisatie/schoolroutekaart/](http://www.oost-vlaanderen.be/public/wonen_milieu/mobiliteit/educatie_sensibilisatie/schoolroutekaart/)

Lesactiviteit

In stap:

De leerkracht deelt de schoolroutekaarten uit aan de leerlingen.

Vraag de leerlingen welke info gegeven wordt met deze kaarten.

- Je krijgt info over de dode hoek, plaats van fietsers op de weg, voorrangregels, wanneer je fiets in orde is, plaats van voetgangers op de weg, hoe je de school kan bereiken met het openbaar vervoer,

Wat vinden leerlingen terug op de kaarten?

- De school
- De bibliotheek
- Kerk
- Parken
- Waar er zone 30 is
- Het gemeentehuis
- Het station
- Politie

Tip: via deze link kunnen leerlingen zien hoe een kaart in elkaar zit:

<http://www.schooltv.nl/video/een-overzichtskaart-vind-je-weg-met-een-kaart/#q=kaart%20>

Kern:

Er zijn verschillende opdrachtenfiches beschikbaar voor het gebruik van de schoolroutekaart.

De leerlingen werken steeds per twee:

1. Analyse van de schoolroutekaart.
2. Afstanden berekenen.
3. Oriëntatiewandeling.
4. Knelpunten in je gemeente.
5. Campagne.



Tijd

50 min

Beginsituatie

De leerlingen hebben de mogelijkheid om zich in groepjes te zetten.



Eindtermen

Mens en maatschappij, domein ruimte – oriëntatie en kaartvaardigheid

4.1 kunnen aan elkaar een te volgen weg tussen twee plaatsen in de eigen gemeente of stad beschrijven. Ze kunnen deze reisweg ook aanduiden op een plattegrond.

Mens en maatschappij, domein ruimte – verkeer en mobiliteit

4.14 De leerlingen kunnen de gevaarlijke verkeerssituaties in de ruimere schoolomgeving lokaliseren.

Leerplandoelstellingen

GO!

Mens en maatschappij, domein ruimte - Ruimtebeleving, ruimtelijke oriëntatie en kaartvaardigheid - Oriëntatie in de voorgestelde ruimte 2D (plattegrond, luchtfoto, satelliet-beeld, kaart, globe)

3.5.5. 31 Plaatsen lokaliseren: op een kaart van de gemeente.

3.5.5.38 Aan elkaar een route beschrijven: / Een beschreven route aanduiden: op een kaart van de gemeente.

3.5.5.42 Een zinvolle route uitstippelen: op de kaart van de gemeente.

Mens en maatschappij, domein ruimte - verkeer – de schoolomgeving

3.5.9.48 Op een gemeentekaart de gevaarlijke verkeerssituaties in de ruime schoolomgeving lokaliseren en veilige oplossingen zoeken voor het probleem.

OVS

WO-VKR-8 De leerlingen kunnen de gevaarlijke verkeerssituaties in de ruimere schoolomgeving lokaliseren.

WO-RUI-44 De leerlingen kunnen aan elkaar in de eigen gemeente of stad een te volgen weg tussen twee plaatsen beschrijven en aanduiden op een plattegrond.

WO-VKR-6 De leerlingen kunnen langs de veiligste weg naar school komen en terug huiswaarts keren.

Opdrachtenfiche 1: Analyse van de schoolroutekaart.

Naam: _____

Werkt samen met: _____

1. Duid met aangegeven cijfers aan op de kaart:

1. De school
2. De bibliotheek
3. De kerk
4. Je huis (indien die hierop te vinden is)
5. Parken
6. Waar er een zone 30 is
7. Het gemeentehuis
8. De politie
9. Het station
10.
11.
12.
13.

2. Zoek onderstaande plek op de kaart. Welke straten, nuttige plaatsen bevinden zich hier?

Vraag (bv.: Wat bevindt zich in A2?)	ANTWOORD
Kaart 1	
Kaart 2	



Tijd

30 min

Beginsituatie

De leerlingen kunnen werkelijke afstanden, afstanden op kaart en schaal berekenen.

Eindtermen

Mens en maatschappij – ruimte – Oriëntatie en kaartvaardigheid

4.2 kunnen aan de hand van een kaart de afstand tussen twee plaatsen in Vlaanderen berekenen en beschrijven.

Leerplandoelstellingen

GO!

Wiskunde: meten: 4.2.2. Het begrip schaal

3.2.05 Bij een tekening met een gegeven schaal de ware grootte kunnen bepalen.

W.O.: Ruimte - Ruimtebeleving, ruimtelijke oriëntatie en kaartvaardigheid - Andere kaartvaardigheden en kaartkennis - Schaal en schaal aanduidingen

3.5.6. 7 De schaal aanduidingen (breukschaal en lijnschaal) op een kaart gebruiken om de werkelijke afstand tussen twee plaatsen in Vlaanderen te berekenen.

OVSG

WO-RUI-62 De leerlingen kunnen, als de schaal gegeven is, de werkelijke afstand tussen twee plaatsen berekenen.

WI-ME.SCH.3 De lln. kunnen de schaal aanduiding gebruiken om de reële afstand tussen twee punten te bepalen door: gebruik te maken van stroken papier (afpassen van de lijnschaal); te meten en gebruik te maken van een verhoudingstabel; te meten en te berekenen.

Lesdoelstellingen

De leerlingen kunnen de schaal berekenen en aflezen van de kaart.

De leerlingen kunnen de werkelijke afstand berekenen op kaart, indien de schaal gegeven is.

Onderwijs- en leermiddelen

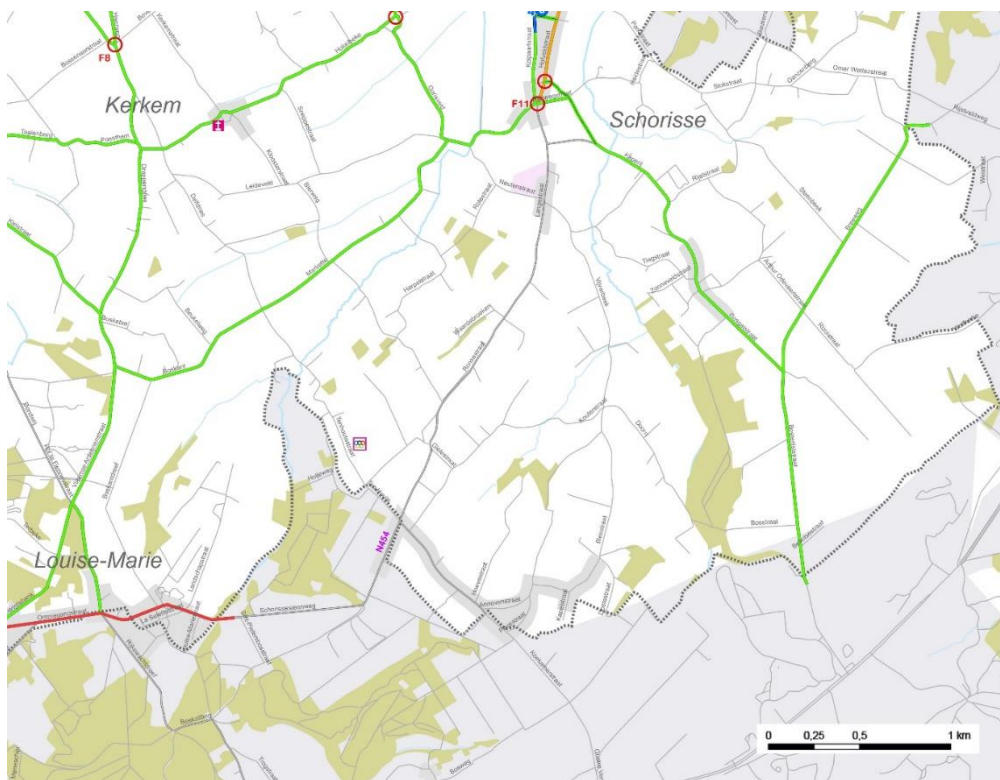
- Schoolroutekaart op papier of schoolroutekaart online: http://www.oost-vlaanderen.be/public/wonen_milieu/mobiliteit/educatie_sensibilisatie/schoolroutekaart/
- Opdrachtenfiche 2 voor de leerlingen
- meetlatten

Vorbereiding van de leerkracht

Elke groep heeft een schoolroutekaart en een opdrachtenfiche voor de leerlingen.
De leerkracht vult zelf de opdrachtenfiche aan, op basis van de schoolroutekaart van de gemeente van je school.

Lesactiviteit

De leerlingen werken per twee.
Herhaal eventueel samen met de leerlingen hoe je afstanden en schaal berekent.
Nadien kan je klassikaal verbeteren.



Opdrachtenfiche 2: afstanden berekenen

Naam: _____

Werkt samen met: _____

De schaal geeft aan: hoeveel keer een voorwerp *verkleind* is.
of hoeveel keer een voorwerp *groter* is in het echt.

Bijvoorbeeld:

Schaal 1 / 100 betekent dat **1cm** in werkelijkheid **100 cm (of 1 meter)** is.

Schaal 1 / 1000 betekent dat **1cm** in werkelijkheid **1000 cm (of 10 meter)** is.

Vul de tabel in. Ga ook na hoe lang je over het traject zal doen, als je weet dat we ongeveer 4 km/uur wandelen.

	Van ... naar ...	afstand op kaart	afstand in werkelijkheid	Tijdsduur
Schaal <hr/> cm	
		... cm	
		... cm	
		... cm	
		... cm	
		... cm	
		... cm	

Opdrachtenfiche 3: oriëntatiewandeling



Tijd

60 min

Beginsituatie

De leerlingen kunnen de schoolroutekaart raadplegen.
De leerlingen kunnen een route op kaart volgen.
De leerlingen kunnen een camera op een correcte manier hanteren.



Eindtermen

Mens en maatschappij, domein ruimte – oriëntatie en kaartvaardigheid

4.1 kunnen aan elkaar een te volgen weg tussen twee plaatsen in de eigen gemeente of stad beschrijven. Ze kunnen deze reisweg ook aanduiden op een plattegrond.

Mens en maatschappij, domein ruimte – verkeer en mobiliteit

4.14 De leerlingen kunnen de gevaarlijke verkeerssituaties in de ruimere schoolomgeving lokaliseren.

ICT

5. De leerlingen kunnen ict gebruiken om eigen ideeën vorm te geven.

Leerplandoelstellingen

GO!

Mens en maatschappij – ruimte - 3.5.5 Ruimtebeleving, ruimtelijke oriëntatie en kaartvaardigheid - Oriëntatie in de voorgestelde ruimte 2D (plattegrond, luchtfoto, satelliet-beeld, kaart, globe)

3.5.5.47 Een op de kaart aangeduide route afleggen in de eigen gemeente.

3.5.5.19 Een route afleggen die is aangeduid op de plattegrond van de onmiddellijke schoolomgeving.

Mens en maatschappij – ruimte - 3.5.3 Ruimtebeleving, ruimtelijke oriëntatie en kaartvaardigheid – oriëntatie in de werkelijke ruimte.

3.5.3.23 Een beschreven route afleggen in de gemeente.

Media – media gebruiken

7.3.1 Technische vaardigheden ontwikkelen i.f.v. het hanteren van media. Bv.: • media online gebruiken; • toestellen, apparaten en software met elkaar verbinden (bv. beamer met computer, foto toestel met computer, afstandsbediening met tv, apps); • bedieningsinstructies (bv. via fiches, simulaties, helpfunctie, handleiding) begrijpen en

hanteren. De leerlingen hanteren hierbij de gepaste basisbegrippen functioneel. 7.3.6 Waarnemingen, ideeën en fantasieën creatief vormgeven door gebruik te maken van (audiovisuele) media.

Media – communiceren via media.

7.4.1 Een boodschap functioneel en aantrekkelijk ontwerpen en communiceren met behulp van media door te zorgen voor: • de herkenbaarheid van de boodschap; • een aantrekkelijke en functionele vormgeving .

OVSG

WO-RUI-34b De leerlingen kunnen een maquette/plattegrond van de school als hulpmiddel gebruiken om hun weg terug te vinden.

WO-VKR-9 De leerlingen kunnen onder voldoende toezicht een omloop voor voetgangers in de schoolomgeving foutloos afleggen, rekening houdend met de remweg van de auto's, de weersomstandigheden en het gedrag van andere verkeersdeelnemers.

MV-MED-CM-3.9 De kinderen kunnen op een creatieve wijze mediaproducten aanmaken.

Lesdoelstellingen

De leerlingen kunnen een route aangeduid op de schoolroutekaart lezen en uitvoeren.

De leerlingen herkennen de knelpunten die aangeduid zijn op de kaart.

De leerlingen kunnen duiden waarom een knelpunt is aangeduid op de kaart.

De leerlingen kunnen de teksten op de schoolroutekaart ('Dode hoek', 'Fietser', 'Voetganger', ...) toepassen tijdens de oriëntatiewandeling.

Onderwijs- en leermiddelen

- Schoolroutekaart voor elke groep.
- Schoolroutekaart online: http://www.oost-vlaanderen.be/public/wonen_milieu/mobiliteit/educatie_sensibilisatie/schoolroutekaart/
- Voldoende camera's (voor elke groep 1)
- Fluohesjes voor elke leerling

Vorbereiding van de leerkracht

Verdeel de klas in groepen van +/- 4 leerlingen. In elke groep bevindt er zich een schoolroutekaart en een camera voor de leerlingen.

Duid ook de route aan op de kaart die de leerlingen zullen moeten volgen.

Voorzie voldoende camera's.

Lesactiviteit

Voor men op de weg gaat, maak je duidelijke afspraken met de leerlingen. Wat kan, wat kan niet? Herhaal de belangrijkste wegcodes en gedragsregels.

Bijvoorbeeld: stap steeds per twee naast elkaar op het voetpad, steek de weg over op het zebrapad, kijk alvorens je oversteekt links, rechts en links,

Elke groep wordt voorzien van een camera en route uitgestippeld op een schoolroutekaart.

Je kan eventueel elke leerling van de groep een taak geven: leerling die de kaart leest, een leerling die foto's neemt, een leerling die notities neemt. Zorg wel dat ze eens doorschuiven, zodat elke leerling elke taak heeft uitgevoerd.

Nu kan je op pad met de leerlingen. Laat de leerlingen zelf beslissen welke richting ze uit moeten volgens de route op de kaart.

Op de route zijn ook verschillende knelpunten aangeduid. Hiervan moeten de leerlingen een foto nemen. Je kan eventueel hier al bespreken waarom dit een knelpunt is, waarom dit zo een gevaarlijk punt is.

Geef de leerlingen voldoende tijd om notities en een foto te nemen.

Ook als de leerlingen vinden dat een bepaald punt ook gevaarlijk is, mogen ze dit noteren en er een foto van nemen. Dit kan dan later in de klas besproken worden.

Wanneer je in aanraking komt met bepaalde gedrags- of verkeersregels die vermeld staan op de schoolroutekaart, kan je hiernaar terugblikken. Je komt bijvoorbeeld onderweg in aanraking met een dode hoek, dan kan je de leerling nog eens vragen waar men hierbij moet op letten. Je kan eventueel hierover nog eens de tekst lezen die op de schoolroutekaart vermeld staat.

Wanneer de leerlingen terug samenkomen in de klas, wordt de wandeling besproken. Waar vond je het toch nog gevaarlijk, maar is dit niet aangeduid op de kaart? Vind je het terecht dat bepaalde punten als knelpunt werden aangeduid? Waarom wel/ niet?

De verschillende foto's die de leerlingen namen, kunnen hierbij tentoongesteld worden.

Extra: maak gebruik van de app 'R2S' (- Route2school)

Hiervoor heb je voor elke groep nog een extra tablet nodig.

Download de app 'R2S'. Dit is een app die onder andere gebruikt wordt om gevaarlijke punten te melden. De provincie Oost-Vlaanderen kan deze meldingen gebruiken om later de schoolroutekaart van jouw gemeente aan te passen.

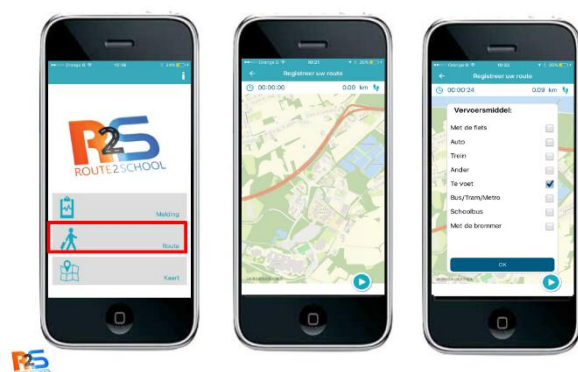
De app kan je ook gebruiken voor oriëntatiewandeling.

Je kan de route van je wandeling hierin registreren.

Volg onderstaand stappenplan om je oriëntatiewandeling op te slaan in de app:

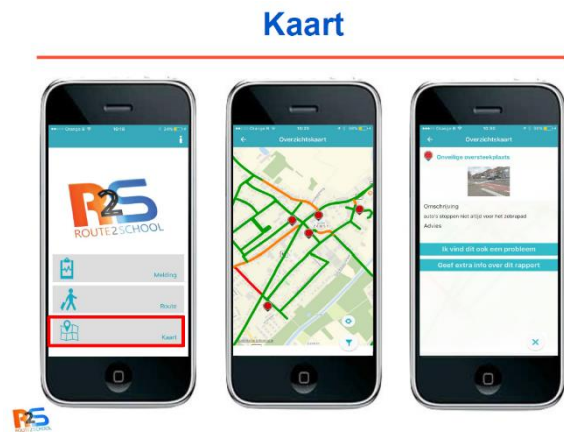
- 1) Open de app 'R2S'.
- 2) Klik op 'route'.
- 3) Klik op het pijltje ▶ om je route te starten. Wandel, rij de route die je graag wilt afleggen met je leerlingen. De app registreert deze route.
- 4) Klik op stop ■, om je route te beëindigen. Je kan de route versturen.

Route registreren



- 5) De leerlingen kunnen deze route later raadplegen door naar het rubriek 'kaart' te gaan.

Je kan hier ook de meldingen van gevaarlijke punten, die personen uit jouw gemeenten gemeld hebben.



Tijdens de wandeling kunnen de leerlingen een melding maken van wat zij een gevaarlijk punt vinden:

- 1) Ga naar het hoofdmenu.
- 2) Klik op 'Maak een melding'.
- 3) Neem de foto van het gevaarlijk punt.
- 4) Klik op het pijltje om aan te geven over welk type probleem dit punt gaat. Je kan hierbij ook een omschrijving geven en eventueel een oplossing.
- 5) Klik op versturen om dit gevaarlijk punt te registreren.



Opdrachtenfiche 4: Knelpunten in je gemeente



Vervolg op de oriëntatiewandeling.

Tijd

50 min

Beginsituatie

De leerlingen kunnen een route uitstippelen op een kaart.
De leerlingen kunnen gevaarlijke verkeerssituaties lokaliseren.
Tijdens de vorige lesactiviteit (opdrachtenfiche 3: Oriëntatiewandeling) werden de verschillende knelpunten reeds klassikaal besproken.

Eindtermen

Mens en maatschappij, domein ruimte – verkeer en mobiliteit

4.14 De leerlingen kunnen de gevaarlijke verkeerssituaties in de ruimere schoolomgeving lokaliseren.

Leerplandoelstellingen

GO!

Verkeer -Mobiliteit

3.5.9. 62 De voor- en nadelen van mogelijke alternatieven voor de wagen aangeven.

Verkeer – de schoolomgeving

3.5.9.48 Op een gemeentekaart de gevaarlijke verkeerssituaties in de ruime schoolomgeving lokaliseren en veilige oplossingen zoeken voor het probleem.

OVSG

WO-VKR-8 De leerlingen kunnen de gevaarlijke verkeerssituaties in de ruimere schoolomgeving lokaliseren.

Lesdoelstellingen

De leerlingen kunnen knelpunten in hun gemeente lokaliseren.

De leerlingen kunnen het gevaar van een knelpunt in hun gemeente bespreken.

Onderwijs- en leermiddelen

- Schoolroutekaart
- Schoolroutekaart online: http://www.oost-vlaanderen.be/public/wonen_milieu/mobiliteit/educatie_sensibilisatie/schoolroutekaart/
- Opdrachtenfiche 4 voor de leerlingen
- Per groep een foto van een knelpunt die men maakte tijdens de oriëntatiewandeling (zorg dat elke groep een foto heeft van een ander knelpunt)



Vorbereiding van de leerkracht

Verdeel de klas zoals men verdeelt was tijdens de oriëntatiewandeling.
Elke groep heeft een schoolroutekaart, een opdrachtenfiche en een foto die men maakte tijdens de oriëntatiewandeling.

Lesactiviteit

Bekijk samen met de leerlingen de knelpunten op de schoolroutekaart en bespreek deze.
Zoek eventueel samen naar een mogelijk oplossing of hoe je dit punt kan vermijden op je route naar school. Je kan de schoolroutekaart online raadplegen via volgende site:

<http://www.oost->

[vlaanderen.be/public/wonen_milieu/mobiliteit/educatie_sensibilisatie/schoolroutekaart/](http://www.oost-vlaanderen.be/public/wonen_milieu/mobiliteit/educatie_sensibilisatie/schoolroutekaart/) of je kan de kaart van Route2school raadplegen. Hier kan je de verschillende knelpunten aanklikken zodat de omschrijving ervan tevoorschijn komt:

https://www.route2school.be/login/?locale=nl#!publicmap:13_aDgV5zknFU1XKZNOEvz/mwXL4LiOej09fVwIMEmBQQQ= (let op: dit is nog niet voor elke gemeente mogelijk).

De leerlingen werken in dezelfde groepjes die gehanteerd werden tijdens de oriëntatiewandeling.

Leerlingen krijgen per groep een knelpunt toegewezen, ze krijgen hiervan een foto die ze zelf genomen hebben.

De leerlingen gaan na waarom dit een knelpunt is, hoe je hier het best gedraagt en zoeken uit welke stappen men kan ondernemen zodat dit een veiligere verkeerssituatie wordt.

Nadien worden deze oplossingen klassikaal besproken.

3. Je partner beschrijft een weg in je gemeente. Zelf teken je deze weg met een kleurpotlood. Zet een uitroepteken (!) bij een zone 30 en de knelpunten. Wissel ook eens van rol. Schrijf de beschreven route hieronder op.

Ronde 1:

Ronde 2



Tijd

50 min

Beginsituatie

De leerlingen worden verdeeld in groepjes van twee tot vier leerlingen.

Eindtermen

Wereldoriëntatie – maatschappij - Sociaal - economische verschillen

4.5 beseffen dat hun gedrag beïnvloed wordt door de reclame en media.

Nederlands – lezen

De leerlingen kunnen (verwerkingsniveau = beoordelen) op basis van, hetzij de eigen mening, hetzij informatie uit andere bronnen, informatie beoordelen die voorkomt in:
3.7 Reclameteksten die rechtstreeks verband houden met hun leefwereld.

ICT

5. Kunnen ict gebruiken om eigen ideeën creatief vorm te geven.

Leerplandoelstellingen

GO!

Taal - Overkoepelende attitudes schriftelijke taalvaardigheid - slogan - Schrijven van argumentatieve teksten

1.2.3. 132 Een reclameslogan voor leeftijdgenoten schrijven.

Taal - Schrijven Communicatief schrijven

1.2.3. 35 Zelf verschillende soorten teksten ontwerpen (bv. uitnodiging, gedicht ...).

Media – media gebruiken

7.3.1 Technische vaardigheden ontwikkelen i.f.v. het hanteren van media. Bv.: • media online gebruiken; • toestellen, apparaten en software met elkaar verbinden (bv. beamer met computer, fototoestel met computer, afstandsbediening met tv, apps); • bedieningsinstructies (bv. via fiches, simulaties, helpfunctie, handleiding) begrijpen en hanteren. De leerlingen hanteren hierbij de gepaste basisbegrippen functioneel.

7.3.6 Waarnemingen, ideeën en fantasieën creatief vormgeven door gebruik te maken van (audiovisuele) media.

Media – communiceren via media.

7.4.1 Een boodschap functioneel en aantrekkelijk ontwerpen en communiceren met behulp van media door te zorgen voor: • de herkenbaarheid van de boodschap; • een aantrekkelijke en functionele vormgeving .

OVSG

NL-SPR-TV-02-08	De leerlingen kunnen een eenvoudige reclametekst formuleren.
NL-LUI-TV-02.11	De leerlingen kunnen een kritische houding aannemen tegenover reclame die voor hen bestemd is. Ze kunnen er de impliciet vermelde argumenten in aanduiden indien het gaat om geruststellingen, beloften, sfeerschepping en suggesties.
MV-MED-CM-3.9	De kinderen kunnen op een creatieve wijze mediaproducten aanmaken.

Lesdoelstellingen

De leerlingen kunnen een verkeerscampagne begrijpen en bespreken.
De leerlingen kunnen zelf slogans en een verkeerscampagne ontwerpen.

Onderwijs- en leermiddelen

- Voorbeelden van verkeerscampagnes
- Papier en materiaal om te tekenen, kleuren, verven, ...

Vorbereiding van de leerkracht

Print de slogans en de daarbij horende afbeeldingen uit.
Voorzie voldoende materiaal zodat leerlingen zelfstandig aan het werk kunnen.

Lesactiviteit

In vele campagnes omtrent snelheid spelen kinderen een hoofdrol. Bespreek dit met de leerlingen.

Toon de leerlingen de verschillende titels/ slogans van de verkeerscampagnes aan de leerlingen.

- ✓ Waarom rij je zo snel?
- ✓ Hij is te snel gegaan.
- ✓ Kijk mama zonder gordel.
- ✓ Je snelheid vergeten ze niet snel.
- ✓ Papa je viel weg.
- ✓ Liever te laat dan nooit.
- ✓ Bilal liep de baan op om zijn bal te pa...

Verdeel de leerlingen in groepjes en geef hen elk een titel / slogan.

Bespreek met je groepje waaraan je denkt als je deze titel hoort? Wat zie je voor je?

Hier kan ook een tekening gemaakt worden die bij de slogan / titel zou kunnen horen.

Nadat de leerlingen hun mening in groepjes hebben kunnen uiten, gaan ze hun brainstorm voorstellen aan de klas.

Nadat dit gebeurd is geeft de leerkracht de afbeelding van de verkeerscampagne. De leerkracht vraagt de leerlingen hoe de campagnemakers te werk gaan om mensen duidelijk te maken dat snelheid gevaarlijk kan zijn in het verkeer.

Hebben jullie de slogan / titel zo begrepen? Of was het makkelijker geweest als je de afbeelding al had gekregen?

De leerlingen mogen in hun groepjes zelf een verkeerscampagne maken.

De leerlingen brainstormen in hun groepjes waarover de campagne zal gaan. Daarna zoeken ze samen een titel en ontwerpen ze een affiche.

Wanneer alle groepjes klaar zijn mogen ze hun campagne voorstellen.



**Waarom reed
je zo snel?**



**Je snelheid
vergeten ze
niet snel**

Hij is te snel gegaan



GO FOR ZERO
SAMEN NAAR 0 VERKEERSDODEN

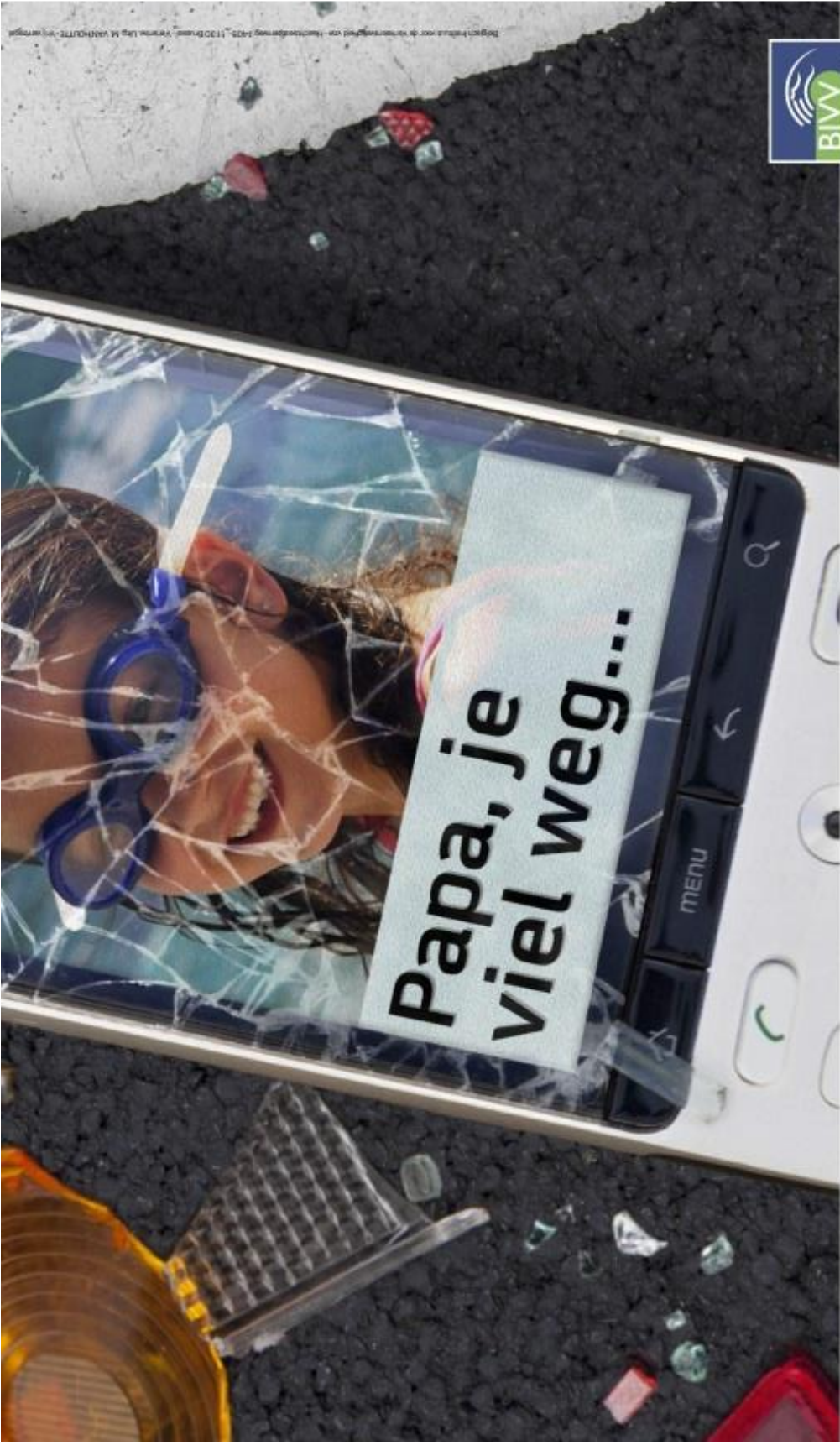


Kijk mama, zonder gordel!



GO FOR ZERO

© 2010 The National Highway Traffic Safety Administration. All rights reserved. NHTSA is a U.S. Department of Transportation agency.



AUTO IN = GSM UIT

**Liever te laat
dan nooit.**



Te snel rijden is dodalijk.

GO FOR ZERO

BILAL LIEP DE BAAN OP OM ZIJN BAL TE PA...



U WEEET WEL WAAROM.



1

¹ Bron

4. Het openbaar vervoer



Tijd

60 min

Beginsituatie:

- De leerlingen kunnen uurtabellen aflezen.
- De leerlingen kunnen a.d.h.v. een urentabel de tijdsduur van een route met het openbaar vervoer berekenen.
- De leerlingen kunnen op een correcte manier omgaan met een tablet of computer.



Eindtermen

Mens en maatschappij, domein tijd – dagelijkse tijd

3.4 De leerlingen kunnen tijdsaanduidingen op uitnodigingen en openings- en sluitingstijden correct interpreteren.

Mens en maatschappij, domein ruimte – verkeer en mobiliteit

4.18 De leerlingen kunnen een eenvoudige route uitstippelen met het openbaar vervoer.

Leerplandoelstellingen

GO:

Wereldoriëntatie, domein tijd – dagelijkse tijd

3.4.4.15 De leerlingen kunnen uurtabellen openbaar vervoer, openings- en sluitingsuren van zwembaden, bibliotheken ... en tijdsaanduidingen op uitnodigingen en in tv-bladen correct interpreteren.

Wereldoriëntatie, domein ruimte – verkeer en mobiliteit

3.5.9.64 De leerlingen kunnen een zinvolle route uitstippelen met het openbaar vervoer.

OVSF:

WI-ME.TIJD.17 De lln. kunnen eenvoudige uurtabellen lezen en interpreteren in betekenisvolle situaties (tv-programma's, tabel openbaar vervoer, openings- en sluitingsuren, ...).

WO-TIJD-38 De leerlingen kunnen tijdsaanduidingen op uitnodigingen en openings- en sluitingstijden correct interpreteren.

WO-TIJD-47 De leerlingen kunnen een uitstap plannen in de tijd, gebruikmakend van één openbaar vervoermiddel.

WO-VKR-19 De leerlingen kunnen een eenvoudige route met het openbaar vervoer uitstippelen.

Lesdoelstellingen

De leerlingen kunnen een route plannen met het openbaar vervoer.
De leerlingen kunnen een uurtabel van buslijnen aflezen.

Onderwijs- en leermiddelen

- Werkblad
- Computer/ tablet per groep van twee.
- schoolroutekaart

Vorbereiding van de leerkracht:

Ga alvorens je aan deze les begint naar de dichtstbijzijnde bushalte. Bekijk de verschillende buslijnen en waar deze naartoe gaan.

Vul het werkblad aan zodat de leerlingen deze kunnen toepassen voor hun gemeente. (Dit is in het groen aangeduid, je vindt bij de oplossingen van deze opdrachten hier ook een voorbeeld van).

De Lesactiviteit:

De leerkracht gaat samen met de leerlingen naar de dichtstbijzijnde bushalte.

De leerkracht bespreekt samen met de leerlingen wat ze zien:

- Hoe heet deze bushalte?
- Welke buslijnen stoppen aan deze halte?
- Om hoe laat stopt er hier een bus?
- Waar gaan deze bussen naartoe?
- Verschillen de urentabellen naargelang vakanties, weekends, schooldagen, ...?
- Welke info vind je hier nog? (Eventueel seinbord wanneer de volgende bus aankomt, kaart met buslijnen,)

In de klas:

Herhaal nog eens samen met de leerlingen wat jullie besproken hebben aan de bushalte.

Maak afspraken met de leerlingen wat betreft het omgaan met media en werken in groepen:

- Er wordt verwacht dat de leerlingen samenwerken, je kan om beurt werken met de computer of tablet, zodat beide leerlingen met de site leren werken.
- Ga veilig om met de computer of tablet. Zorg dat deze op een veilige ondergrond staat zodat het risico op vallen kleiner is.
- Wanneer je een melding krijgt, verwittig je de leerkracht.
- Sluit de computer/ tablet op een correcte manier af.

Verdeel de leerlingen in groepjes van twee.

Elke groep beschikt over een computer of tablet en een werkblad.

Overloop samen met de leerlingen wat er van hen verwacht wordt:

- Bekijk samen met de leerlingen de website van De Lijn. Wat vind je op de startpagina? (De routeplanner, haltes, lijnen, gemeenten, meer info over De Lijn zelf, Info over de aankoop van abonnementen, vacatures, nieuws).

- Overloop samen met de leerlingen hoe ze deze website zullen moeten gebruiken om het werkblad in te vullen (zie stappenplan op werkblad). Je kan eventueel de eerste vragen samen met de leerlingen oplossen.

Voor deze opdracht kan je eventueel ook de boekjes met buslijnen van De Lijn raadplegen. Deze vind je in een Lijnwinkel.

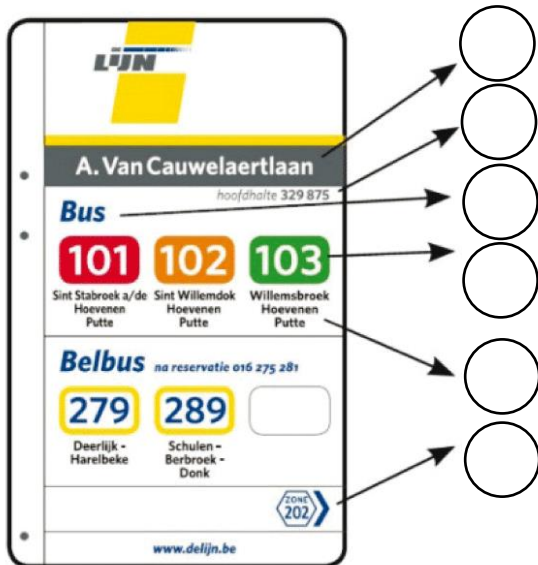
Ook vind je op sommige schoolroutekaarten een kaart terug met de buslijnen die in jouw gemeente voorkomen.

Ook heeft De Lijn enkele lesfiches, werkbladen ter beschikking voor de 1^e, 2^e en 3^e graad van het basisonderwijs. Deze kan je vinden via

<https://www.delijn.be/nl/overdelijn/organisatie/educatief/lesmateriaal/>

OPDRACHT: HOE PLAN IK EEN UITSTAP MET HET OPENBAAR VERVOER?

Vul in. Welke info vind je terug op een haltebord?



1. Het nummer van de lijnen die hier stoppen
2. Zonenummer
3. Het nummer van de halte
4. De bestemming van die lijnen
5. Het type lijn: bus, belbus of tram
6. De naam van de halte

Bekijk onderstaand haltebord. Beantwoord volgende vragen.

Van welk vervoersmiddel is dit haltebord?

Wat is de naam van de halte?

Naar welke plaatsen kan je van deze halte allemaal vertrekken?

Wat zijn de verschillende ritnummers die je kan nemen?



In welke zone staat deze halte?

Eens je de juiste halte hebt gevonden is het natuurlijk ook belangrijk dat je op de juiste bus opstapt, nl. de bus die het ritnummer vermeldt van jouw traject.

Dit ritnummer en de eindbestemming staan vooraan en achteraan op de bus vermeld.



Nu ken je alle info die je nodig hebt om je met het openbaar vervoer te verplaatsen. Los volgende vragen op om je traject met het openbaar vervoer tot goed einde te brengen. Volg onderstaand stappenplan.

1. Ga naar de site van de Lijn: www.delijn.be.
2. Klik op 'lijnen'.
3. Voer de gemeente in waar je opstapt in de zoekbalk rechts bovenaan.
4. Klik op 'dienstregeling'.
5. Los volgende vragen op.

Morgen wil ik graag _____ bezoeken. Ik stap op de bus in _____ en ik stap af in _____.

Ik wil 's morgens rond 10u vertrekken. 's Avonds wil ik rond 17u vertrekken naar huis.

1. Waar kan ik opstappen in ? _____
2. Waar kan ik afstappen in ? _____
3. Hoe laat stap ik op? _____
4. Hoe weet ik of ik de juiste bus heb?
naar wat moet ik dan kijken? _____
5. Hoe heet deze lijn, bus? _____
6. Hoe laat kom ik aan in ? _____
7. Hoe lang moet ik in totaal in de bus zitten? _____
8. Hoe laat kan ik een bus naar huis nemen? _____
9. Hoe laat ben ik in ? _____

Vergelijk de weekregeling eens met de weekendregeling. Is die hetzelfde?
Ja / neen (omcirkel wat past)

Ik wil volgende week zaterdag graag van

_____ (halte) naar

_____ (halte) rijden

met de bus.



1. Hoe laat kan ik op de eerste bus van

..... opstappen?

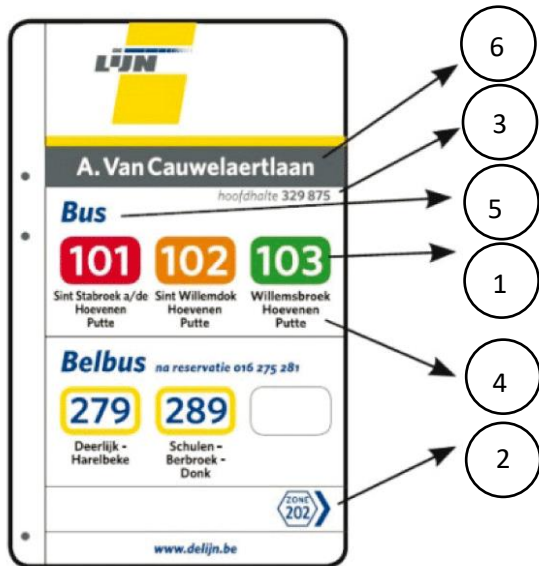
2. Hoe laat kom ik aan in ?

3. Hoe lang moet ik in totaal op de bus zitten?

4. Hoe heet deze buslijn (+ nummer)?

OPLOSSING: Hoe plan ik een uitstap met het openbaar vervoer?

Vul in. Welke info vind je terug op een haltebord?



Bekijk onderstaand haltebord. Beantwoord volgende vragen.

Van welk vervoersmiddel is dit haltebord?

Bus

Wat is de naam van de halte?

Station Perron 5

Naar welke plaatsen kan je van deze halte allemaal vertrekken?

St.-Gillis-Waas, De Klinge, Meerdonk, Hulst, Nieuwkerken, Verrebroek, Doel

Wat zijn de verschillende lijnnummers die je kan nemen?

Bus 21, 22, 23, 27, 31

In welke zone staat deze halte?

60



Eens je de juiste halte hebt gevonden is het natuurlijk ook belangrijk dat je op de juiste bus opstapt, nl. de bus die het ritnummer vermeldt van jouw traject.
Dit ritnummer en de eindbestemming staan vooraan en achteraan op de bus vermeld.



Nu ken je alle info die je nodig hebt om je met het openbaar vervoer te verplaatsen. Los volgende vragen op om je traject met het openbaar vervoer tot goed einde te brengen. Volg onderstaand stappenplan.

1. Ga naar de site van de Lijn: www.delijn.be.
2. Klik op 'lijnen'.
3. Voer de gemeente in waar je opstapt in de zoekbalk rechts bovenaan.
4. Klik op 'dienstregeling'.
5. Los volgende vragen op.

*Morgen wil ik graag **Gent** bezoeken. Ik stap op de bus aan het station in **Oudenaarde** en ik stap af aan het station in **Gent**. Ik verkies lijn nummer 47. Ik wil 's morgens rond **9u30** vertrekken. 's Avonds wil ik rond **17u** vertrekken naar huis.*

- | | |
|--|--|
| 1. Waar kan ik opstappen in Oudenaarde? | Station |
| 2. Waar kan ik afstappen in Gent? | Station |
| 3. Hoe laat stap ik op? | 9u40 |
| 4. Hoe weet ik of ik de juiste bus heb, naar wat moet ik dan kijken? | Het nummer van de lijn kan je zien bovenaan de bus. |
| 5. Hoe heet deze lijn, bus? | Lijn 47: Oudenaarde - Gavere - Gent Sint-Pieters |
| 6. Hoe laat kom ik aan in Gent? | 10u40 |
| 7. Hoe lang moet ik in totaal in de bus zitten? | 1 uur en 4 minuten |
| 8. Hoe laat kan ik een bus naar huis nemen? | 16u57 |
| 9. Hoe laat ben ik in Oudenaarde? | 18u10 |

*Vergelijk de weekregeling eens met de weekendregeling. Is die hetzelfde?
Ja / neen (omcirkel wat past)*

Ik zou volgende week zaterdag graag van Oudenaarde Station naar Ruien Kerk rijden met de bus.

- | | |
|---|-------------------------------------|
| 1. Hoe laat kan ik op de eerste bus van Oudenaarde station opstappen? | 9u40 |
| 2. Hoe laat kom ik aan in Ruien ? | 10u02 |
| 3. Hoe lang moet ik in totaal op de bus zitten? | 22 minuten |
| 4. Hoe heet de lijn (nummer), bus? | Lijn 65 Oudenaarde - Avelgem |





Het is zeer belangrijk om als school de ouders nauw te betrekken bij het schoolgebeuren van hun kind(eren). Daaronder valt ook verkeer en mobiliteit, men kan de ouders op verschillende manieren hierbij betrekken door bijvoorbeeld:

- In het begin van het schooljaar een infobrief mee te geven aan elk kind waarin verschillende verkeerstips worden vermeld. (zie volgende pagina)
- Op een plaats in de school waar vaak ouders komen een ideeënbus plaatsen. Daarin kunnen ouders ideeën of bekommernissen stoppen rond het thema verkeer en mobiliteit.
- Wanneer de school mee gaat werken aan verschillende verkeerscampagnes gaan ze leerlingen stimuleren om veilig en op een duurzame manier naar school te komen. Doordat deze acties vaak werken met een beloningssysteem gaan kinderen ook hun ouders stimuleren.
- Ouders kunnen ook ingezet worden bij verkeersactiviteiten op en rond de school (het begeleiden van een oriëntatiewandeling, begeleiding tijdens een uitstap met de fiets of te voet, kinderen begeleiden voor en na de school met oversteken, begeleiden tijdens verkeerstesten zoals het grote fietsexamen of voetgangersexamen, men kan tijdens de lente en zomermaanden ouders inschakelen om met enkele kinderen uit de buurt te begeleiden te voet of met de fiets van en naar school, ...).
- ...

Ga jij ook veilig naar school?

Kom je te voet, let dan op het volgende...

- ✓ Kies steeds de veiligste weg naar en van de school.
- ✓ Zorg dat je die weg goed kent en gebruik steeds dezelfde weg.
- ✓ Wees steeds voorzichtig als je moet oversteken. Kijk rechts, links, rechts.
- ✓ Gebruik het zebrapad waar het kan.
- ✓ Draag altijd een fluohesje.
- ✓ Gebruik het voetpad als er een is, indien er geen voetpad of berm is, moet je links op de rijbaan stappen.
- ✓ Speel niet op straat.



Ben je met de fiets, let dan op het volgende...

- ✓ Kies steeds de veiligste weg naar en van de school.
- ✓ Zorg dat je die weg goed kent en gebruik steeds dezelfde weg.
- ✓ Draag steeds een fluohesje en een helm.
- ✓ Fiets altijd aan de rechter kant van de weg.
- ✓ Zorg dat je boekentas niet te zwaar is en maak die behoorlijk vast op de bagagedrager of draag ze op je rug.
- ✓ Hou je stuur steeds met beide handen vast.
- ✓ Zorg dat je fiets goed in orde is. Denk aan: remmen, bandenspanning, verlichting, reflectoren, bel, grootte, ...



Kom je met de auto, let dan op het volgende...

- ✓ Vraag aan je ouders of grootouders om steeds op voldoende afstand van de school te parkeren. Zeg maar dat je graag wandelt en je het niet erg vindt om een eindje te moeten stappen.
- ✓ Zorg er steeds voor dat de auto op de juiste plaats geparkeerd staat (dus niet op een voet of fietspad).
- ✓ Hoe minder auto's er aan de school zijn, hoe veiliger en leuker het is voor de fietsers en de voetgangers.
- ✓ Doe steeds je gordel om.
- ✓ Ben je kleiner dan 1,35 m dan moet je een verhogingskussen gebruiken.
- ✓ Je zit best achteraan in de wagen.

Wist je dat...

Graag geven we nog even mee dat er in de buurt van onze school parkeergelegenheden zijn die er voor kunnen zorgen dat de drukte aan de schoolpoorten aanzienlijk kan verminderd worden.

We willen dan ook nogmaals een warme oproep doen om deze parkings zoveel mogelijk te gebruiken om de drukte aan de schoolpoorten te verminderen en zo de veiligheid van onze schoolgaande kinderen te verhogen.

Daarnaast vragen wij om de verkeersregels rond de snelheid en het parkeren te respecteren en uw wagen niet achter te laten waar het niet mag.



Verkeersveiligheid van kinderen vraagt inzet van alle betrokkenen: de overheid, de school, de ouders, de gemeenten, enzovoort. Wij hopen dat dit lesmateriaal een bijdrage zal leveren aan een veiligere route voor kinderen tussen school en thuis en meer inzicht biedt binnen het verkeer.

Het proces om leerlingen verkeersinzicht bij te brengen is niet eenvoudig, daarom willen wij met dit educatief pakket de leerkrachten hierin steunen en begeleiden.

Indien u zelf ideeën hebt in verband met lesmateriaal, projecten, tips of u bent ook geïnteresseerd om een schoolroutekaart te laten ontwerpen voor uw gemeente, dan kan u contact opnemen met de dienst mobiliteit van de provincie Oost-Vlaanderen. Deze dienst staat open voor nieuwe projecten die passen binnen het kader van de mobiliteit en een meerwaarde bieden voor reeds bestaande projecten.

Heeft u vragen of opmerkingen, dan kunt u mailen naar mobiliteit@oost-vlaanderen.be.



- Abeona Consult BVBA & Instituut voor Mobiliteit (Universiteit Hasselt) (2017), *Route2school* [online], Hasselt: Abeona Consult BVBA & Instituut voor Mobiliteit (Universiteit Hasselt). <https://www.route2school.be/> (geraadpleegd op 27.09.2016)
- Appelman, E., (2010), *Een overzichtskaart: vind je weg met een kaart* [online]. Hilversum: NTR. <http://www.schooltv.nl/video/een-overzichtskaart-vind-je-weg-met-een-kaart/#q=kaart%20> (geraadpleegd op 19.11.2016)
- Clijmans K., (2017), *Route2school* [PowerPoint slides], Hasselt: Route2school.
- De Lijn – Vlaamse vervoersmaatschappij (2017), *lesmateriaal* [online]. Mechelen: VVM De Lijn. <https://www.delijn.be/nl/overdelijn/organisatie/educatief/lesmateriaal/> (geraadpleegd op 10.05.2017)
- De Vos, B. (2001). *Veilig met de fiets: gebruiksaanwijzing leidraad voor animator*. Brussel: Het Belgisch Instituut voor Verkeersveiligheid.
- Devos S, (2016). *Pas op! Val op! : het grote veilig-in-het-verkeer-boek*. Tielt, Lannoo.
- GO (2017). *GO: leerplannen basisonderwijs* [online]. Brussel: Huis van het GO!. <http://pro.go.be/pedagogische-begeleiding/leerplannen/leerplannen-bao> (geraadpleegd op 2.02.2017)
- Hertog, P., (2017). *Schoolroutekaart: Maarkedal* [online], Gent: Provincie Oost-Vlaanderen. <http://www.oost-vlaanderen.be/docs/nl/sr/15921srk%20maarkedal%202017.pdf> (geraadpleegd op 19.05.2017)
- Lokale politie (2017), *Verkeersregels voor voetgangers en fietsers. Dienst: verkeer* [online]. Noorderkempen: Lokale politie. <http://www.lokalopolitie.be/5363/diensten/verkeer/110-verkeerregels-voor-voetgangers-en-fietsers.html> (geraadpleegd op 30.01.2017)
- OVSG (2017). *OVSG: leerplanzoeker* [online]. Brussel: OVSG vzw. http://schoolweb.ovsg.be/ovsg/reader_itembound3.aspx (geraadpleegd op 2.02.2017)
- Peumans, J., (s.d.), *Dode hoek* [online]. Mechelen: VSV (Vlaamse Stichting Verkeerskunde). <https://nieuws.verkeersschool.be/sites/default/files/1ste-2de%20gr.%20Dode%20hoek.pdf> (geraadpleegd op 19.11.2016)
- Provincie Oost-Vlaanderen, (s.d.), *Schoolroutekaart. Dienst: Provincie Oost-Vlaanderen* [online]. Gent: Provincie Oost-Vlaanderen. http://www.oost-vlaanderen.be/public/wonen_milieu/mobiliteit/educatie_sensibilisatie/schoolroutekaart/ (geraadpleegd op 1.09.2016)
- Speeckaert, C. & Van Brussel, J., (2012), *Sector: Transport en logistiek - De vrachtwagenchauffeur* [online], Gent: HoGent. <http://www.beroepenhuis.be/sites/default/files/pdf/Transport%20en%20logistiek%20-%20Fiche%20lkr..pdf> (geraadpleegd op 27.11.2016)
- Van Houcke, H. (1998). *Fietsbehendigheid, fietsproeven*. Mechelen: Mechelen Verkeerskunde.
- Vancoillie, M. & Van den Abeele, N. (2008). *Ik speel in het verkeer*. Sint-Niklaas: Abimo.
- Vandeputte, B., (2017), *Jardinico Cushions* [online]. Avelgem: Jardinico Cushions bvba. <http://www.jardinico-cushions.com/en/contact/8> (geraadpleegd op 10.05.2017)
- Velo vzw, (s.d.), *Fietscontrole en fietsatelier* [online]. <https://nieuws.verkeersschool.be/sites/default/files/1ste-2de%20graad%20Fietscontrole%20en%20fietsatelier.pdf> (geraadpleegd 28.04.2017)

- VSV (Vlaamse Stichting Verkeerskunde) (2017), *Webquest gedrag en attitude in het verkeer* [online]. Mechelen: VSV (Vlaamse Stichting Verkeerskunde).
<https://nieuws.verkeeropschool.be/sites/default/files/417311-VSV-Lesfiche-SO-Webquest-HR.pdf> (geraadpleegd op 5.05.2017)
- Zeppe & Zikki. (s.d.), Zeppe & Zikki – Lesidee: Niet stunten op straat [online]. Vilvoorde: Medialaan.
http://zeppezikki.be/sites/zeppezikki.be/files/files/2015/01/lesidee_niet_stunten_op_straat_deel_ii_-_6e_leerjaar_-_zeppe_zikki.pdf (geraadpleegd op 18.02.2017)



Fietser



Ken je plaats op de weg

Fietzers moeten op het fietspad rijden als het berijdbaar is. Een fietspad herken je aan het verkeersbord of de witte onderbroken strepen. Als er geen fietspad is, moet je rechts op de rijbaan rijden. Fietssuggestiestroken geven soms aan waar jouw plaats op de rijbaan is. Ze zijn meestal in een andere kleur of ander materiaal aangelegd. Automobilisten weten dat ze bedoeld zijn voor fietsers, maar mogen er ook over rijden.

Tot de leeftijd van 9 jaar mogen fietsers op het trottoir rijden voor zover hun fiets uitgerust is met wielen met een diameter van ten hoogste 500 mm, banden niet inbegrepen en op voorwaarde dat zij de andere weggebruikers niet in gevaar brengen.

Met twee **naast elkaar rijden** op de rijbaan mag je binnen en buiten de bebouwde kom als je de tegenliggers niet hindert. Buiten de bebouwde kom moet je bovendien achter elkaar rijden als er achterkomend verkeer nadert.

Een **fietshelm** kan je hoofd extra beschermen als je valt. Behandel je fietshelm met zachtheid, gooi er niet mee. Elke harde schok kan je helm binnenin beschadigen. Aan de buitenkant zie je dat niet. Koop daarom na een ongeval een nieuwe helm, ook al zijn er langs de buitenkant geen beschadigingen te zien.

Zichtbaarheid in het donker

Fietslichten moeten alleen aanwezig zijn én in werking zijn tussen het vallen van de avond en het aanbreken van de dag, en in alle omstandigheden wanneer het niet meer mogelijk is duidelijk te zien op een afstand van ongeveer 200 meter. In dat geval gaat het om een wit of geel licht vooraan en een rood licht achteraan. Deze mogen niet verblindend zijn.

Maak jezelf zichtbaar in het donker en bij mist en regen. Maak een knipperlicht vast aan je rugzak, jas of skates. Val op met een supercool fluovestje. Zorg dat je altijd gezien wordt.

Trage wegen

Fietzers en voetgangers kunnen in Maarkedal gebruik maken van kleine slimme doorsteekjes en trage wegen waar geen auto's, moto's en bromfietsen mogen rijden. Zo kom je snel en veilig op je bestemming. Deze doorsteekjes en trage wegen zijn op de kaart aangegeven in het groen met stippellijn. Maak er gebruik van. Ze zijn er voor jou!

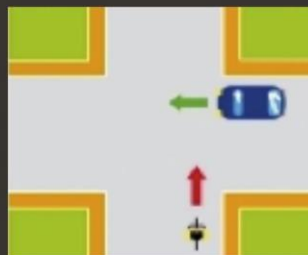
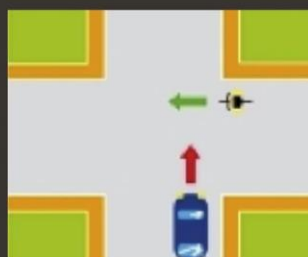
Voorrangregels voor fietsers

Fietzers dienen zich net als de andere weggebruikers aan de voorrangregels te houden.

Meer gedetailleerde informatie en interessante folders kun je verkrijgen bij het Belgisch Instituut voor de Verkeersveiligheid en alle verkeersregels kun je nalezen op www.wegcode.be.

Voorrang van rechts

Op kruispunten waar geen verkeerslichten en geen verkeersborden staan, geldt de regel "voorrang van rechts". Als fietser moet je dan voorrang verlenen aan wagens die van rechts komen. Op een doorlopend fietspad heeft de fietser voorrang.



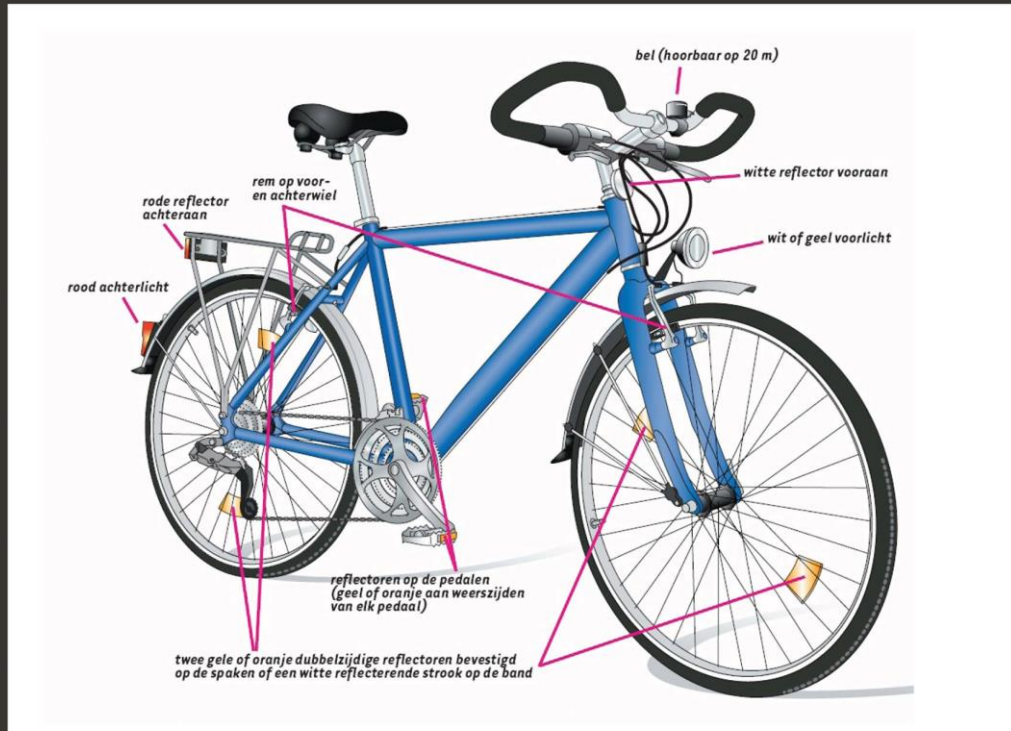
Let op!

Niet alle weggebruikers zijn erop ingesteld een fietser voorrang te verlenen.

Belangrijke tips:

- Rijd als fietser altijd voorzichtig een kruispunt op.
- Kom je van rechts, zoek dan oogcontact met de bestuurder.
- Vergeet ondertussen ook niet ander aankomend verkeer in de gaten te houden.
- Let goed op bij het verlaten van een doodlopend fietspad!

Is je fiets in orde?



Buspassagier

In de **schoolbus** mogen maar evenveel passagiers zitten als er zitplaatsen zijn. Drie passagiers op een tweepersoonszitbank is niet toegelaten.

Neem je een **bus of tram van De Lijn**: spaar tijd en geld! Een abonnement is het handigst. Heb je dit niet, koop dan je kaart of biljet op voorhand. Dat kan in de krantenwinkel, supermarkt of via de automaten. Zo verkort je de wacht- en reistijden en kunnen trams en bussen stipter rijden.

Iedereen heeft sympathie voor jongeren die hun **zitplaats afstaan** aan **ouderen of zwangere vrouwen**!

OPGELET!

Wacht op een veilige plaats op de lijnbus, breng jezelf en anderen niet in gevaar. Blijf op een veilige afstand van de straat. Stap op als de bus volledig stil staat. Na afstappen pas oversteken als de bus is vertrokken.

Automobilist of autopassagier

Hou de nabije **schoolomgeving autoluw**. Parkeer je verderop op een veilige parking waar je de zachte weggebruikers niet hindert. Dat kleine eindje stappen maakt alles zo veel veiliger en is goed voor je gezondheid.

De **autogordel** is verplicht voor jong en oud. Geef als chauffeur het goede voorbeeld en kijk of alle passagiers veilig vastgeklit zitten voor je vertrekt. Kinderen moeten steeds de gordel dragen, ook in een aangepast zitsysteem.

Vervoer niet meer **passagiers** dan toegestaan is: evenveel als er zitplaatsen/gordels in de auto zijn.

Wees extra oplettend voor **fietzers of voetgangers** in de schoolomgeving, bijvoorbeeld bij het afslaan, als je je portier opent of bij manoeuvres. Stop altijd voor zebra-paden wanneer voetgangers willen oversteken.

Laat passagiers **uitstappen aan de kant van de stoep**. Leer hen oplettend te zijn voor voetgangers en fietsers voor ze het portier openen.

Vind je geen alternatief behalve de auto om naar school te komen? Door te **carpoolen** kun je ook helpen om meer auto's uit de schoolomgeving te weren. De school kan geïnteresseerden met elkaar in contact brengen.

Opgelet!

Parkeer nooit op voetpaden, fietspaden, zebra-paden. Parkeer nooit in dubbele file. Al is het maar voor eventjes, je brengt er altijd zachte weggebruikers mee in gevaar.

Voetganger



De voetgangers stappen in de eerste plaats op **trottoirs**, verhoogde bermen of de plaatsen die voor hen zijn voorbehouden en aangeduid met een verkeersbord. Als die er niet zijn, mogen ze ook op gelijkgrondse bermen, parkeerzones en fietspaden stappen ((brom)fietsers hebben hier wel voorrang!). Je mag ook links op de rijbaan lopen, zoveel mogelijk tegen de kant.

Moet je de rijbaan oversteken als je naar school of naar huis gaat? Maak dan zoveel mogelijk gebruik van **(be)-veilig(d)e oversteekplaatsen**: bij een zebra-pad, aan verkeerslichten, bij een gemachtigde opzichter of een agent.

Als er een **zebra-pad** binnen de dertig meter is, ben je verplicht om dat te gebruiken. Volgens de wegcode heb je daar voorrang, maar maak altijd oogcontact met de aankomende bestuurders, zodat je weet dat die je zeker gezien hebben en steek pas over als het duidelijk is dat ze zullen stoppen.

Als er **geen zebra-pad** is, steek je loodrecht over als er geen verkeer aankomt. Kies een veilige plaats, bijvoorbeeld niet in een bocht, op een helling of tussen geparkeerde auto's.

Als je bij een **verkeerslicht** oversteekt, kijk dan goed of de voertuigen die rechts afslaan je gezien hebben (vaak hebben ze tegelijk met de voetgangers groen). Als het rood wordt terwijl je al aan het oversteken bent, dan mag je gewoon doorstappen tot aan de overkant.

Skateboarders, skeelers, steps, éénwielers, elektrische autopeds, rolstoelen, segway's, etc. vormen een nieuwe categorie voertuigen en worden voortaan **voortbewegingstoestellen** genoemd. Als ze niet sneller dan stapvoets rijden, moeten de gebruikers ervan de regels volgen die van toepassing zijn voor de voetgangers. Als ze sneller rijden dan stapvoets dan zijn de regels voor de fietser van toepassing.

Opgelet!

Voetgangers worden wel eens geconfronteerd met onoplettende autobestuurders. Wees altijd op je hoede voor auto's bij **garages, parkings en opritten**.

Rechts of links van de weg stappen?

Stoeten, processies en voetgangers in groep vergezeld van een leider, mogen de rijbaan volgen, in dat geval moeten zij rechts gaan.

Groepen voetgangers van minimum zes personen, vergezeld van een leider, mogen evenwel ook de linkerkant van de rijbaan volgen. In dat geval moeten zij achter elkaar lopen.

Wat is 'de dode hoek'?

De dode hoek is de ruimte (ca. 70 m², aangeduid in rode kleur op afbeelding) rond de vrachtwagen of de bus waarbinnen de andere weggebruikers deels of volledig onzichtbaar zijn voor de chauffeur van het voertuig. Vooral de dode hoek aan de rechterkant maakt het afslaan naar rechts bijzonder gevaarlijk voor zachte weggebruikers.

Vijf gouden tips om de dode hoek te vermijden:

- Fiets of sta nooit in de zones waar je onzichtbaar bent (= rode zones op afbeelding) - je loopt er gevaar.
- Blijf op een kruispunt ver achter een vrachtwagen of een bus. Is er een verkeerslicht met opstelvak voor fietsers op het kruispunt, ga dan in het opstelvak staan, ver genoeg vóór de vrachtwagen en vergewis je ervan dat de chauffeur je wel degelijk heeft opgemerkt.
- Ga nooit links of rechts van een vrachtwagen staan. Een vrachtwagen die afslaat wijkt altijd eerst even uit naar de andere richting. Houd daarom dus steeds voldoende afstand van de vrachtwagen.
- Maak steeds oogcontact met de bestuurder.
- Stop nooit onder de spiegels of ter hoogte van de cabine.