

● wegvoeringstraat · jaagpad wetteren

erfgoedprokkels ●



## ● wegvoeringstraat · jaagpad wetteren



*De Wegvoeringstraat is op het eerste gezicht een ietwat banale lange straat bestaande uit rijbebouwing met daartussen enkele grote complexen en een heus kasteeldomein. Maar achter die misschien wat gewone gevels zitten echte erfgoedparels die bij vele Wetteraars zelf waarschijnlijk niet bekend zijn. Deze sprokkel laat ze ontdekken langs een wandelparcours met vertrek en aankomst aan de Markt.*

De straat herbergt zowel neorenaissance-, neoclassicisme- als art-nouveau-woningen, die zo kenmerkend zijn voor de 19de en begin 20ste eeuw. De gebouwen en de interieurs voeren ons mee naar het culturele gedachtegoed van de Wetterse burgerij in deze periode. Dankzij deze woningen ontdekken we ook heel wat vakmanschap bij Wetterse ambachtstui-kunstenaars.

De kleine gemeente groeit dan uit tot een centrumgemeente met stedelijke allures en de gegoede burgerij laat voor zichzelf ruime herenwoningen bouwen aan de invalswegen. Hiervoor doen ze een beroep op geschoolde bouwmeesters, waarvan sommige met landelijke bekendheid. De naam Séraphin De Maertelaere duikt enkele keren op tijdens de wandeling en ook de naam van Alphonse Buysse. De Wetterse beeldhouwer Karel De Brichy en de Gentse architect Henderick realiseren bovendien samen iets unieks.

Op het einde van de straat op de wijk Jabeke staat een mooie kapel. De stichters van deze kapel hebben een belangrijke invloed gehad op de Wegvoeringstraat.

### Wegvoeringstraat

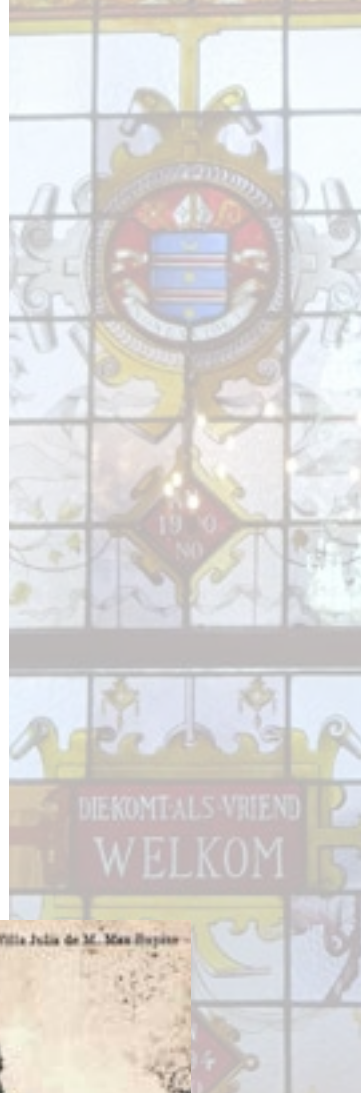
Tijdens WO I worden heel wat Wetteraars door de bezetter aangehouden en weggevoerd. Om hulde te brengen aan hen wordt op 28 september 1922 door de gemeenteraad beslist de naam van de Zandstraat te wijzigen in Wegvoeringstraat op vraag van de Wetterse Bond der Opgeëisten als herinnering aan deze opgeëisten.

## Huis nr. 9 (1)

In deze woning heeft Arsène Goedertier, de vermoedelijke dief van de Rechtvaardige Rechters van het Lam Godsaltaarstuk, gewoond. Het is een herenhuis met een klassieke gevel met art-decogetinte decoratie. Arsène Goedertier wordt in 1911 officieel aangesteld als koster-organist van de Sint-Gertrudiskerk. Na WO I stopt hij als koster en richt hij in 1919 in Wetteren een wisselagentschap op en wordt 'bankier'. Het gezin Goedertier-Minne koopt vlakbij de dekenale kerk in de Wegvoeringstraat een imposante woning. In 1927 verbouwt het gezin de bestaande woning naar een art-decogetint burgershuis naar het plan van architect J. Michaut. De ijzeren voordeur met hekwerk in rondboogvormige omlijsting en voorzien van bloemmotieven en siersluitsteen is prachtig.

## Villa Julia, nr. 21 (2)

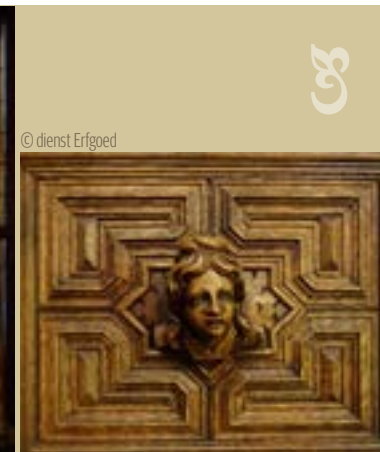
De Villa Julia, beter gekend als 'het Kasteeltje van het Sint-Gertrudiscollege', is een uitgelezen voorbeeld van neo-Vlaamse-renaissancestijl en is vooral een van de meesterwerken van Séraphin De Maertelaere. Nergens anders komt zijn befaamd houtsnijwerk in Wetteren zo goed tot zijn recht. Bouwheer is Alphonse Buysse. Samen met zijn broer Nestor sticht hij in 1868 de firma 'Molens van Wetteren', die in de ouderlijke tuin wordt gebouwd (kant cc Nova). Alphonse is liberaal gemeenteraadslid in Wetteren (1895–1903), lid van de bestuursraad van de Academie voor Tekening en Bouwkunde (1873–1876) en eveneens voorzitter van de toneelkring 'Met Tijd en Vlijt'.



## ● wegvoeringstraat · jaagpad wetteren

Omstreeks 1880 bouwen Nestor in de Stationsstraat en zijn broer Alphonse in de Zandstraat elk een kasteeltje "*à la Renaissance Flamande*". De Villa Julia is een ontwerp van de Gentse architect Modeste De Noyette (1847–1923). Modeste is ook mede-architect van het Wetterse 'stadhuis' en zijn bekendste realisatie is wellicht de imposante Leopoldskazerne in Gent. De stijl *à la Renaissance Flamande* wordt binnen de burgerlijke milieus een serieuze tegenhanger van de neogotiek tijdens de jaren 1870. De renaissance wordt geassocieerd met de Geuzentijd en de bloeitijd van het humanisme en reformatie en is heel populair in de liberale, burgerlijke en antikatholieke middens. De terugkeer naar het eigen Vlaamse verleden wordt in de Villa Julia tot het extreme doorgetrokken door het aanbrengen van vele "*Oude Vlaamsche Spreuken*". Pronkstuk van de Villa is het salon. Het hout is er dominant aanwezig met een heel decoratieve lambrisering en raamomlijsting, een cassettenplafond, een imposante schouwmantel en parketvloer. Het is de meest gedecoreerde ruimte waarop De Maertelaere duidelijk zijn stempel heeft gedrukt. Het 'kasteelke' vertoont oorspronkelijk op de eerste verdieping van de toren, juist boven de hoofdingang, een open belvédère met een sierlijk in rode bakstenen uitgevoerd gewelf. Bij de herinrichting van de school zijn het links van het hoofdgebouw gelegen koetshuis met drenkplaats, twee serres, een siertuin en duiventorentje verloren gegaan.

Bank van Goedertier © www.mysterieuzewereld.nl, verz. Maria De Roo



© dienst Erfgoed



## Nrs. 29-31 (3)

Dit burgershuis in classicistische stijl wordt in 1921 tijdelijk aangekocht door het bisdom als woonplaats voor de directeur en het onderwijzend personeel van het Sint-Franciscus Salesiuscollege. Na aankoop van de Villa Julia wordt de woning in 1930 terug verkocht aan de heer Libbrecht.

Het hoofdvolume en bijgebouw links zouden er al gestaan hebben ca. 1830. In 1932 wordt de nieuwbouw van het rechterdeel gerealiseerd. In dat jaar komt de drukkersfamilie Bracke er wonen.

De prachtige woning met gekasseid voorerf wordt afgesloten van de straat door een ijzeren hek. Van het fraaie interieur zijn heel wat zaken bewaard gebleven, o.a. de mooie wenteltrap, gestucte plafonds, marmeren haardmantel en een grote Vlaamse haard op geprofileerde wangen in de keuken.

Het linker van de twee aan de straat palende poortgebouwen verborg lang een textielfirma.

### Familie Bracke

Robert Bracke is een zoon van herbergier Benedictus en Maria De Geest. Robert richt volgens Aimé Stroobants in 1911 een drukkerij op in Denderbelle. Sedert het einde van de 19de eeuw hebben verscheidene leden van de families Bracke en De Geest een drukkerij met één of meerdere werklieden in Zele en in Sint-Gillis-bij-Dendermonde.

In april 1915 verhuist de drukkerij naar Baasrode en in april 1932 brengt Robert Bracke zijn drukkerij over naar Wetteren, volgens de mondelinge overlevering "met een steekkar". Ook hier blijft Robert gelegenheidsdrukker, een weekblad en boeken op de markt brengen. Na zijn overlijden wordt het bedrijf nog een tijdlang verder gezet door zijn zoon Georges. De drukkerij is goed uitgerust met een volledige typozetterij, enkele Duitse persen, Engelse linotypes en een snijmachine. Dochter Denise trouwt met Karel Bogaert, de latere Wetterse oorlogsburgemeester.

De kapel Bracke (zie verder 10) en de 'Huizen Bracke' (huizenrij voorbij de kapel) herinneren vandaag nog aan deze belangrijke familie.



## Nrs. 42 en 44 (4 en 5)

Deze woningen zijn mooie voorbeelden van de strenge 19de-eeuwse neoclassicistische stijl met als kenmerken horizontaliteit door middel van doorlopende vensterbank- en cordonlijsten, een klassiek hoofdgelst en omlijste muuropeningen met een rechte kroonlijst.

Het herenhuis Wegvoeringstraat 42 is in 1871 door dokter Louis D'Hollander gebouwd. Begin 1900 woont Paul D'Hollander in de woning en zijn broer Gustave woont op Wegvoeringstraat 44.

De woning Wegvoeringstraat 44 is in 1833 gebouwd naar een ontwerp van stadsbouwmeester Johan Beeckman (1785–1870) uit Dendermonde. Ze bestaat uit een langgerekte gevel die perfect aansluit in de rijbebouwing van de straat en vormt een monumentaal geheel met de woning links in art-nouveaustijl en de woning rechts in neoclassicistische stijl. De poort deelt de woning symmetrisch op in twee delen en is de echte blikvanger van deze woning.

In de tuin staan enkele waardevolle oude geënte bruine beuken die beschermd zijn als monument sinds 2016. Ze zijn minstens 180 jaar oud en behoren tot de oudst bewaarde voorbeelden van geënte bomen. Het enten van bomen is een verdelingstechniek die vooral vanaf het einde van de 18de eeuw in Vlaanderen voorkomt.



## Nr. 46 (6)

De topwerken van de art-nouveau in Wetteren zijn de werken van de hand van Geo Henderick (1879–1957), namelijk de Villa Hollando-Belge aan de Jan Broecktaertlaan 2/3 en deze woning in de Wegvoeringstraat 46 en 46/1.

De woning met werkplaatsen 'Leon Famelaer-Kerckaert' dateert van 1904–1905 en behoort tot de vroegste realisaties in art-nouveaustijl van deze architect.



De burgerwoning is zeer herkenbaar voor de persoonlijke stijl die Henderick ontwikkelt en die hij in zijn ontwerpen van vóór WO I veelvuldig toepast. Vooral het exterieur van de woning is opvallend. De sierankers, drieledige verdeelingsmotieven en de geglazuurde tegeltableaus zijn prachtig. Evenals de loggia, de hoger opgetrokken koetsdoorrit en het gevelparement. De poort is later vervangen door een raam en een ander raam is veranderd in een voordeur. In het interieur zijn nog een aantal authentieke eclectische elementen aanwezig, zoals de marmeren haarden, de plafonds met decoratief lijstwerk en rozetten, een lambrisering van geperst karton en eigentijds binnenschrijnwerk. De woning onderscheidt zich van de aanpalende bebouwing in de straat door de vormgeving en materiaalgebruik. Als burgerhuis is het ook een perfecte illustratie van de mode, de smaak en de noden van de welstellende burgers in het begin van de 20ste eeuw. De woning is sinds 1957 in het bezit van de familie Bettens en is sinds 21 oktober 2014 een beschermd monument. Dankzij deze woning kunnen we reconstrueren hoe het Wetters toptalent Karel De Brichy (1878–1913) samen met Geo Henderick een prachtig project realiseert. Karel en Geo leren elkaar kennen tijdens hun studies. Beeldhouwer De Brichy ondersteunt Henderick om in Wetteren op het hoogste punt van de Zandstraat een nieuwe architectuur te ontwikkelen, een driedimensionale bouwstijl waarbij alles plastisch kan worden uitgewerkt. Henderick beschrijft alles in detail op de plannen en maakt gebruik van de vakkennis van lokale kunstenaars. De mooie loggia en alle dorpels en topgevel zijn door het atelier van Karel De Brichy uitgevoerd. Het is ook de eerste woning van Geo met een driedimensionale gevelsteen.

### Sint-Jozefinstituut, nrs. 59–63, 59A, 63A–B (7)

Het schoolgebouw wordt in de periode 1935–1938 gebouwd naar de plannen van architect Adrien Bressers (1897–1986) uit Gent. De opdrachtgever is E.H. Bosteels. Het complex, waarbinnen een kapel geïntegreerd is, getuigt van een assimilatie van de nieuwe tendensen binnen de architectuurstijlen uit het Interbellum: lokale baksteenarchitectuur, dudokiaanse invloeden en aspecten van het modernisme, vooral behorend tot het romantisch kubisme en de art-deco. De vierkante hoektoren is als een apart bouwvolume uitgewerkt en bezit in relatie tot de kapel het karakter van een campanile. De overeenkomst met de toren van het Hilversumse Raadhuis (1927–1931),



een van de meest bekende bouwwerken van de Nederlandse architect Willem Marinus Dudok (1884–1974), is opvallend.

### De Sint-Jozefkapel, het pronkstuk (8)

Architect Bressers heeft de kapel ontworpen als een verrassende monumentale ruimte. Hij heeft zich geïnspireerd, op vraag van E.H. Bosteels, op de vroegchristelijke en Byzantijnse kunst. Hoewel de kapel een L-vormige plattegrond heeft, gaat ze in essentie terug op de basilicale vroegchristelijke kerkenbouw.

Waar de vroegchristelijke kerken aan de sobere kant zijn, geldt dit niet voor het interieur van de Sint-Jozefkapel. De weelderige en kleurrijke afwerking met kostbare materialen geven de kapel een overweldigend uitzicht. Een indrukwekkend cassettenplafond en een majestueuze koepel, veelkleurige mozaïeken, verschillende kleurrijke marmersoorten, weelderige muurschilderingen met tekstbanden en schitterende glasramen in art-decostijl maken de boodschap duidelijk: de kapel staat symbool voor een triomferende Kerk. De kapel wordt in 1936 ingewijd. Er vinden dopen plaats, zolang er in Wetteren een materniteit is, en begrafenissen en eucharistievieringen tot in 2013, wanneer de zusters het kasteel verlaten en in een eigen nieuw gebouw gaan wonen.



## Kasteel Vilain XIII (9)

Het kasteel Vilain XIII wordt gebouwd in opdracht van burgemeester Charles Hippolyte Vilain XIII. In 1822 geeft hij opdracht aan gemeentearchitect Adriaan Maenhout om in de Zandstraat een kasteel met een prestigieuze tuin te ontwerpen. Kasteel en park situeren zich gedeeltelijk op het talud dat bij de oever steil afdaalt tot de Schelde. Omstreeks 1849 vat Charles het plan op om zijn kasteel te vergroten door toevoeging van 2 zijvleugels, een derde verdieping en een mansarde (zadeldak) op de linkervleugel van het kasteel. De plannen voor deze uitbreiding worden getekend door architect Louis Minard (1801–1875), die later ook de Wetterse kerk ontwerpt. Het kasteel, eigenlijk een jachtslot, wordt uitgevoerd in een sobere aristocratische neoclassicistische stijl met fraai aangeklede salons in specifieke kleuren. Zuiverheid en symmetrie domineren. Bij het overlijden van zijn weduwe komt het domein in handen van de bestuurder van de Zusters Apostolinnen van de H. Jozef in Wetteren. Hun klooster paalt aan de westkant van het kasteeldomein. Zij laten het domein over aan de Franse congregatie *Les Dames du Sacré Coeur*, die omwille van de Franse Revolutie hun land hebben moeten verlaten. Deze orde laat kort na WO I een vleugel haaks op het kasteel bijbouwen, waarin een pensionaat voor meisjes van rijke komaf wordt ondergebracht.

In 1927 gaat het domein met 10 ha grond, het kasteel met pensionaat en huishoudschool opnieuw over op de Zusters Apostolinnen onder impuls van directeur Bosteels. Op zijn initiatief wordt rond 1935 aanvang gemaakt met grootse bouwwerken die worden voltooid in 1938 en waarbij het nieuwe schoolcomplex en het kasteel met pensionaat tot één geheel worden gemaakt. De eigenlijke voorgevel van het kasteel geeft uit op het park, dat vooral bestaat uit kastanjebomen en een mooie mammoetboom, met een weids uitzicht op de Schelde en de Kalkense Meersen. Bij de bouw van het schoolcomplex worden voor- en achtergevel omgewisseld.



## Nrs. 102 en 104 (10 en 11)

De voormalige woning Bombeke-Buysse (nr. 102) toont aan dat schoonheid vaak verborgen zit. Omdat het interieur jarenlang verborgen zat achter moderne verflagen, hebben de eigenaars het in 1994, tot hun eigen verrassing ook, beetje bij beetje ontdekt.

Brouwer Leon Bombeke laat in 1868 een woning bouwen naar het ontwerp van de Brugse architect A. Van Hecke. De woning wordt opgetrokken als één woning en pas enkele jaren later wordt ze opgesplitst in twee delen.

Zijn weduwe verkoopt de woning in 1887 aan Alphonse Buysse, bouwheer van de Villa Julia. Het huis bezit een prachtige neogotische voorkamer waar Séraphin De Maertelaere samen met de schilders Seraphien Seys en Arthur Wybo in 1890 heeft gezorgd voor de aankleding.

De status van de gegoede burgerij wil Buysse in zijn interieur gesymboliseerd zien. Ook wil hij imponeren met zijn wereldse kennis. Onder zijn impuls krijgt het huis een weelderige geschilderde decoratie. Vrijwel onmiddellijk nadat men de woning heeft betreden, wordt vanuit de gang door middel van een fraaie neogotische schouw de aandacht getrokken naar een kleine voorkamer. Naast sfeerschepping wordt er via de muurschilderingen op symbolische wijze de lof gezongen van gemeente, provincie en vaderland. In de woning vinden we verder ook veel oud-Nederlandse teksten en andere mooi gedecoreerde ruimtes.

Woning Wegvoeringstraat 104 heeft als bijzonder interessant gegeven rozen in smeedwerk uitgewerkt op de voordeur die verwijzen naar de vroegere brouwerij De Roos.



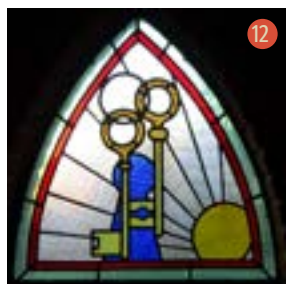
Studeert in de periode 1865–1875 aan de Academie voor Teken- en Bouwkunst in Wetteren. In het schooljaar 1876–1877 krijgt hij een gemeentelijke studiebeurs om zijn artistieke studies verder te zetten in het Sint-Lucasinstituut te Gent. Na zijn studies richt hij in Wetteren een eigen atelier op. Hij voert de interieurs van de Villa Julia uit, richt het Posthotel in en werkt mee aan het decoreren van de prachtige neogotische voorkamer in de woning Wegvoeringstraat 102. Als het Wetterse reuzenpaar gerestaureerd moet worden, snijdt hij nieuwe hoofden. Een van zijn belangrijkste werken is het gepolychromeerde beeld van aartsengel Gabriël (1912) in de Brusselse Sint-Michielskathedraal. Hij is een van de belangrijkste sculpteurs uit de 19de eeuw.



## Kapel Maria Hulp der Christenen, nr. 85 (12)

Eind jaren 1930 krijgt de drukkersfamilie Robert Bracke-Van Geert de toestemming om familieleden op privé-grond te laten begraven. Boven het graf wordt een moderne neogotische kapel met art-deco inslag gebouwd naar een ontwerp van Prosper De Vuyst, toegewijd aan Maria Hulp der Christenen, ook bekend als de kapel van Jabeke. Op 4 september 1939 wordt de kapel ingewijd. Rond de kapel worden in een ommegang Maria's zeven weeën uitgebeeld. Thans is de kapel eigendom van de vzw 'de Friese kapel', die instaat voor het onderhoud en die wordt behartigd door de kleinkinderen Bracke. Het kleine perceel is omzoomd met bomen en hagen en een centraal pad leidt naar de neogotische kapel in de diepte. Er is één beuk met een smaller, lager voorportaal en een aangebouwde klokkentoren. In het open voorportaal is een madonna aangebracht. Uitzonderlijk is dat zij, in tegenstelling tot de meeste andere Mariabeelden van dit type, haar kind op de rechterarm draagt. Achteraan bevindt zich de grafkapel van de familie Bracke-Van Geert. Er liggen vijf mensen begraven op deze mooie site, namelijk de bouwheer en zijn echtgenote, hun zoon Joris en hun dochter Denise en kleinzoon Jan Bogaert (zoon van Denise).

Zowel in het schip als in het koor zijn er glas-in-loodramen verwerkt met christelijke symboliek. In de indirect verlichte blauw geschilderde nis, achter het altaar, staat een beeld van O.L.Vrouw met Christus naar het ontwerp van zoon Joris Bracke en uitgewerkt door kunstenaar Robert Van de Velde. De glasramen zijn gewijd aan de vier evangelisten en de twaalf apostelen.



## ● wegvoeringstraat · jaagpad wetteren

## Monument voor de coronaslachtoffers (13)

Het Corona Memorial Wetteren is ontworpen door Fisheye en is opgetrokken in cortenstaal. Met dit mooie kunstwerk wil men een rustplek aanbieden waar mensen stil kunnen staan bij het verlies van nabestaanden tijdens de coronatijden. Het kunstwerk is op 30 oktober 2020 geplaatst en een jaar later ingehuldigd. Het beeld is een abstracte figuur met een hap uit. Het verwijst naar het gemis dat mensen voelen. De materiaalkeuze wijst dan weer naar het traject in de tijd. Gemis en verlies zijn twee emoties die een traject in de tijd nodig hebben. Het lijnenspel in het werk is een verwijzing naar een momentopname in de tijd. Iedereen kan zijn eigen verhaal zien in dit werk.

## Open tuinkapel met O.L.Vrouw-van-Lourdesgrot (14)

In 1952-1953 wordt een vroegere ijskelder (van vóór 1898) aangepast tot een open tuinkapel met O.L.Vrouw-van-Lourdesgrot in de tuin van het vroegere kasteel. Volgens Juliana D'Hondt heeft men dat gedaan als bedanking omdat de school nooit is gebombardeerd tijdens WO II. In het park van Sint-Jozef is er ook nog een beeld van de H. Jozef en een O.L.Vrouwkapelletje.

## Begraafplaats zusters (15)

In 1948 wordt aan de boord van de Schelde in het park van het kasteel een eigen begraafplaats aangelegd voor de zusters, waar ze vandaag nog altijd worden begraven. De moeder-oversten en directeurs liggen begraven in de crypte die zich bevindt onder de kleine kapel achteraan.



## Colofon

Uitgegeven door de deputatie van de Provincie Oost-Vlaanderen

Beleidsverantwoordelijke: An Vervliet, gedeputeerde  
Dienst Erfgoed & Erfgoedsites · dienst Erfgoed  
Anneke Lippens, directeur  
Jo Rombouts, diensthoofd  
Martine Pieteraerens, coördinatie

Auteurs: Juliana D'Hondt, Jeroen Trio en Ludwich Bettens voor  
Wij Wetthra  
Fotografie: Wij Wetthra, Willy Scheirlinck, Anita Van  
Neckebroeck, Dienst Toerisme Wetteren, Gemeentearchief  
Wetteren, directie Erfgoed · dienst Erfgoed en [www.fisheye.eu](http://www.fisheye.eu)  
Grafische vormgeving: Ann Huyghe, directie Erfgoed & Erfgoedsites  
Druk: De Riemaecker Printing, Nukerke

D/2022/1933/8



## Praktisch

Gidsbeurten langs het wandelparcours kunnen aangevraagd worden bij de dienst Toerisme via tel. 09 366 31 04 of via [toerisme@wetteren.be](mailto:toerisme@wetteren.be). Met een gids kan u de Villa Julia en de Sint-Jozefkapel bezoeken.

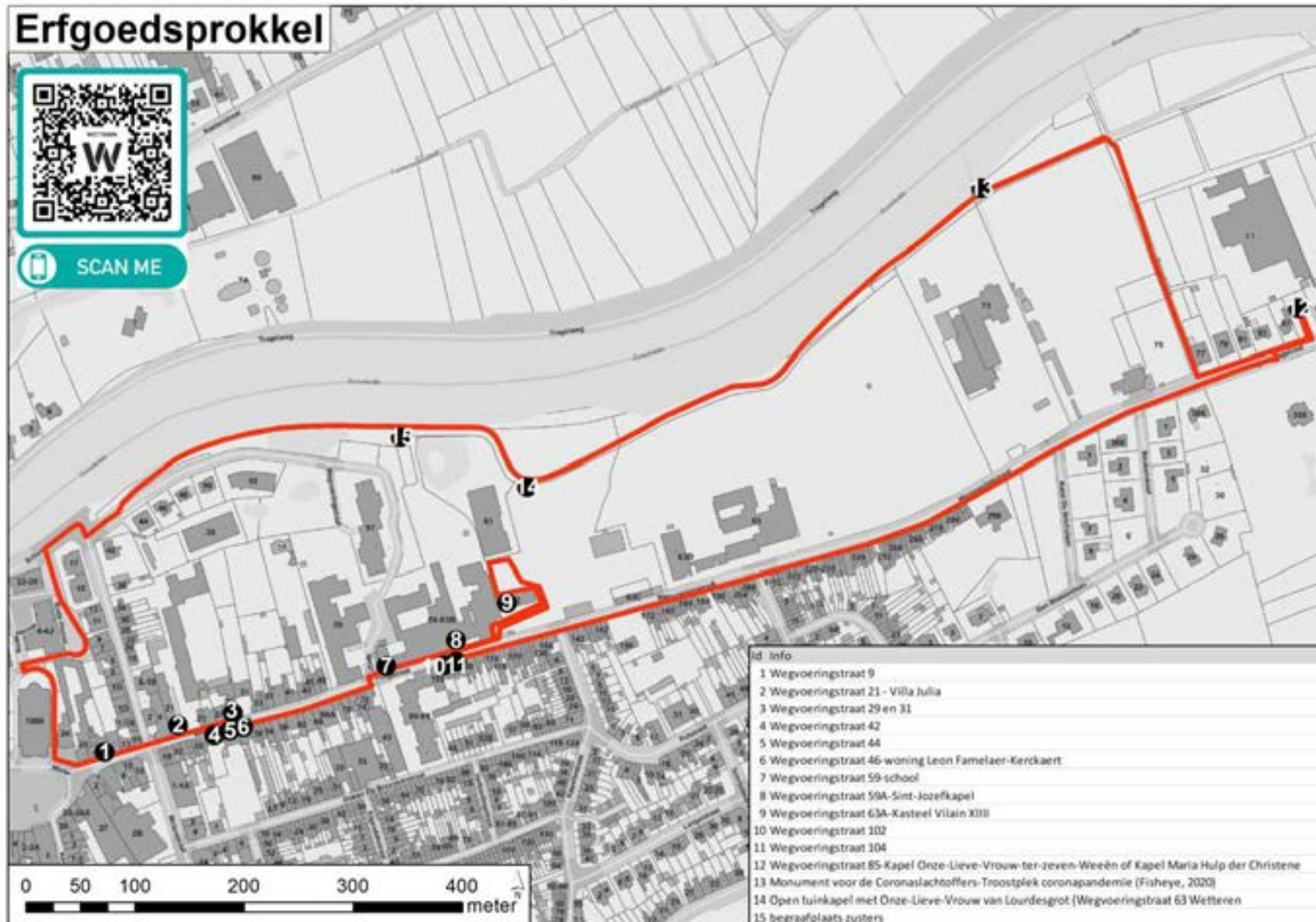




# Erfgoedspokkel



SCAN ME



## Info

- 1 Wegvoeringstraat 9
- 2 Wegvoeringstraat 21 - Villa Julia
- 3 Wegvoeringstraat 29 en 31
- 4 Wegvoeringstraat 42
- 5 Wegvoeringstraat 44
- 6 Wegvoeringstraat 46-woning Leon Famelaer-Kerckaert
- 7 Wegvoeringstraat 59-school
- 8 Wegvoeringstraat 59A-Sint-Jozefkapel
- 9 Wegvoeringstraat 63A-Kasteel Vilain XIII
- 10 Wegvoeringstraat 102
- 11 Wegvoeringstraat 104
- 12 Wegvoeringstraat 85-Kapel Onze-Lieve-Vrouw-ter-zeven-Weeën of Kapel Maria Hulp der Christene
- 13 Monument voor de Coronaslachtoffers-Troostplek coronapandemie (Fisheye, 2020)
- 14 Open tuinkapel met Onze-Lieve-Vrouw van Lourdesgrot (Wegvoeringstraat 63 Wettoren
- 15 begraafplaats zusters

Erfgoedspokkels: Oost-Vlaams erfgoed in de kijker  
[www.oost-vlaanderen.be/erfgoedspokkels](http://www.oost-vlaanderen.be/erfgoedspokkels)