



praktijkvoorbeelden

natuur- & milieueducatie

klimaatgezonde speelplaatsen



index

inleiding

scholen

Katholieke Centrumschool Denderleeuw

Freinetschool 't Groen Driesken, Gentbrugge

Leefschool De Boomhut, De Pinte

Basisschool De 3 Beuken, Stekene

GO! MPI 't Craeneveld, Oudenaarde (buitengewoon onderwijs)

Sint-Elooischool, Zeveneken

Vrije Basisschool Zeveren



inleiding

Om tegemoet te komen aan de grote behoefte die bij de scholen leeft naar groenere en kwaliteitsvolle speelplaatsen, startte de Provincie Oost-Vlaanderen i.s.m. MOS het project 'Klimaatgezonde speelplaatsen' op in 2017.

In deze bundel van praktijkvoorbeelden laten we u graag kennismaken met enkele prachtige resultaten. We hopen hiermee verder te kunnen inspireren voor nog heel wat nieuwe klimaatgezonde speelplaatsen in de hele provincie en ver daarbuiten.

Katholieke Centrumschool Denderleeuw

waar	Collegestraat 19, 9470 Denderleeuw
wanneer	<ul style="list-style-type: none">• opstart in schooljaar 2017-2018• realisatie grote werken in schooljaar 2018-2019• feestelijke opening in juni 2019
wie	Trekker is de beleidscoördinator van de school samen met de werkgroep en ondersteund door MOS en het KGS-traject. Verder was er ondersteuning van de gemeente en actieve hulp van heel wat ouders.
uitgangssituatie	Grote school met verharde speelplaatsen en vooraan een halve hectare braakliggend terrein met gapende put, na afbraak van oude gebouwen. Veel goesting om daar een speelplaats vol avontuur en natuur van te maken.
traject	Het traject Klimaatgezonde Speelplaatsen (KGS) werd doorlopen. De realisatie voerde de school uit met ondersteuning van de KGS-workshops voor beplanting, wilgenconstructies, begeleiding speelreliëf,moestuiniëren.
sterktes van het gelopen traject	Zeer sterk in dit traject was de grondige aanpak vanuit een brede visie voor de school vanuit een brede visie voor de school, met grote betrokkenheid van velen. De school zette sterk in op communicatie en educatie, zo hielpen de leerlingen bijvoorbeeld actief mee met de aanplantingen. De praktische buitenwerkdagen spraken ook ouders aan van de vele anderstalige kinderen, voor wie een engagement voor ouderraad vergaderingen moeilijk blijkt.
toekomstdromen	<ul style="list-style-type: none">• De boeiende buitenruimte nog meer educatief gebruiken, door alle klassen, alle leeftijden, alle leerkrachten, alle vakken.• Een verdere uitbouw van spel met losse materialen en bouwen van kampen. Hiervoor zet de school in op specifieke vorming van leerkrachten.• Een goed beheer(plan) voor de mooie speelplaats vormt nog een uitdaging.
kijk & leer: een concrete tip voor andere scholen	Denk bij reliëf niet enkel aan een speelheuvel en bij de aanleg van je speelreliëf niet enkel aan de zomer. Op deze speelplaats staat de grote speelput centraal. De kinderen krijgen de vrijheid om hier bij (bijna) elk weer te spelen, glijden en klimmen. In de winter is de sleehelling hier een groot succes en een plas in de speelput zorgt voor ijspret.

financieel plaatje	€ 30 000 Een derde van dit budget werd besteed aan de omheining. De grondwerken en eerste onderhoudsbeurten waren verder de grootste kostenposten. De school betaalde bijna twee derden van het budget uit eigen middelen en verkreeg daarnaast subsidies van Pimp je Speelplaats en van de gemeente Denderleeuw.
troeven van deze speelplaats	Grote speelplaats met een zeer grote variatie aan speelkansen en uitdaging: avontuurlijk speelreliëf met klauteraanleidingen, verstopstruiken,glijhellingen... Hier mogen kinderen putten graven in aarde en zand. Diversiteit aan struiken, (fruit)bomen en kruidachtige planten. Rustige zitplekjes en speelhoeken maar ook een kampenbouwhoek met losse materialen en een afgebakende zone voor de allerkleinsten. Sterk uitgebouwde moestuinzone. De groene uitstraling is uitnodigend en mooi zichtbaar vanaf de straat.
beheer en onderhoud	Regelmatig klusdagen met vrijwilligers, een vrijwilliger doet ook onderhoud (tegen vrijwilligersvergoeding), een persoon met beperking komt regelmatig werken en de gemeente voert een deel van het onderhoud uit in ruil voor gebruik van de locatie voor speelpleinwerking in de zomervakantie.

voor



De toegangszone voor de aanleg van de groene speelplaats.



Een groot spandoek voor brede bekendmaking van de speelplaatsplannen bracht enthousiasme op gang bij kinderen, ouders en de buurt.

tijdens



Zicht op het braakliggend terrein voor de school.



Grondwerken voor de aanleg van een gevarieerde en reliëfrijke basisstructuur voor het nieuwe speelterrein.

na



Zicht op het terrein voor de school na de heraanleg.



Speelpret (foto Kevin De Leu)

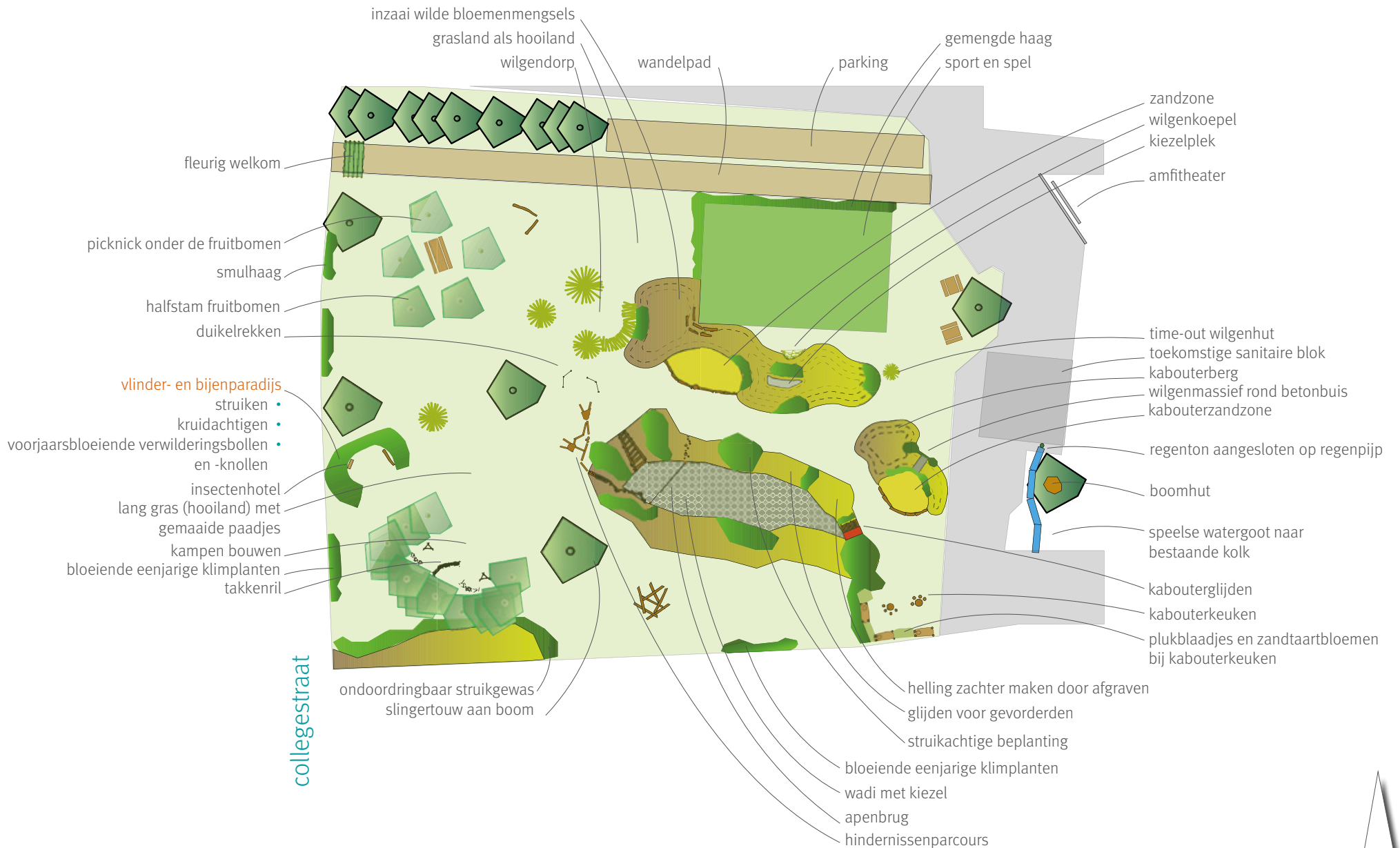


Grote speelput met uitdagende speelheuvels en diverse natuurlijke beplanting.



Ieder vindt een plekje (foto Kevin De Leu)

ontwerpschets KCD Denderleeuw



klimaatgezonde speelplaatsen



Freinetschool 't Groen Drieske

waar	Voordries 31, 9050 Gentbrugge
wat	Middelgrote basisschool met buitenschoolse opvang (STIBO) en crèche op hetzelfde terrein
wanneer	<ul style="list-style-type: none">• eerste ideeën in 2016• selectie voor 'Pimp je Speelplaats'• plan in 2017• opening nieuwe speelplaats in juni 2018
wie	STIBO nam het initiatief, de school en crèche sloten aan. Ouders van de school en van de lokale scoutsgroep verenigden zich in trekkersgroep WILT (werkgroep infrastructuur en levende tuin). Partners voor realisatie, materialen, onderhoud en beheer waren MOS en Stad Gent (Groendienst).
uitgangssituatie	<p>Voor de herinrichting was de speelplaats in belabberde staat, door gebruik als werfzone voor de verbouwingswerken. De aanwezigheid van enkele grotere bomen en vrij veel onverharde ruimte, bood veel potentieel voor een groene speelplaats.</p> <p>De speelplaats wordt mee gebruikt door de STIBO en in het weekend ook door de naburige scouts. STIBO legde er al een leuk moestuintje aan.</p> <p>In 2017 was de buitenruimte toch vooral lastig te gebruiken: modderig met heel grote plassen bij regenweer, en erg stoffig in droge periodes, overal losliggende stenen en moeilijk bruikbaar met fietsjes.</p>
traject	Deze pionierschool startte haar traject in 2016 vanuit de enthousiaste werkgroep WILT met een eigen plan, bevestigingen, communicatie en een gefaseerde uitvoering. Tijdens het traject vond men ook aansluiting bij Klimaatgezonde Speelplaatsen (KGS), met onder meer de realisatie van de waterspeelplek via een workshop begeleid door vzw Mier.
sterktes van het gelopen traject	Een enthousiaste mix van ouders, leerkrachten, scoutsleiding en personeel van STIBO en kinderopvang de Droomboom bedacht én realiseerde samen met de kinderen het hele project. Een stevige samenwerking dus van alle betrokken partners, die ook samen deze speelplaats gebruiken.
kijk & leer: een concrete tip voor andere scholen	Deze speelplaats vol boeiende speel- en leerkansen is zoveel meer dan de ruimte die de kinderen gebruiken tijdens de speeltijden. De ruimte wordt ook tijdens de lessen intensief benut, het is echt een verlengde van het klaslokaal!

Een waterspeelplek met handwaterpomp, en ook een natuurvijvertje zorgen voor heel wat boeiende speel- en leerervaringen met water op school.

Een aandachtspunt bij de realisatie van de waterspeelplek bleek al gauw een doordachte afstemming op vlak van preventie en een degelijke risicoanalyse.

Door de hoge speeldruk (veel kinderen in deze relatief kleine speelruimte) is het logisch dat het groen op veel plaatsen weinig groeikansen krijgt. Maar met de levende wilgenconstructies, de bomen en struiken en het reliëf met veel hoekjes, kanten en randen slaagt deze school er toch in de speelplaats een groene aanblik te geven en te houden.

toekomstdromen

In 2023 verhuist de lagere school naar een nieuwe locatie en verdwijnen ook de containerklassen. De huidige locatie kan dan verder worden uitgebouwd tot een droomspeelplaats voor de kleinsten.

financieel plaatje

€ 8500
Projectsubsidies van Pimp je speelplaats en GRAS Gent aangevuld met de opbrengst van activiteiten.

De belangrijkste kosten waren de aankoop van waterpomp, speelboom, aanleg waterspeelplaats en arena.

Bijna alle werk werd door vrijwilligers verzet, ook via MOS workshops KGS.

troeven van deze speelplaats

Grote speelplaats met een zeer grote variatie aan speelkansen en uitdaging: avontuurlijk speelreliëf met klauteraanleidingen, verstopstruiken, glijhellingen... Hier mogen kinderen putten graven in aarde en zand. Diversiteit aan struiken, (fruit)bomen en kruidachtige planten. Rustige zitplekjes en speelhoeken maar ook een kampenbouwhoek met losse materialen en een afgebakende zone voor de allerkleinsten. Sterk uitgebouwde moestuinzone. De groene uitstraling is uitnodigend en mooi zichtbaar vanaf de straat.

beheer en onderhoud

Regelmatig klusdagen met vrijwilligers. Een vrijwilliger doet ook onderhoud (tegen vrijwilligersvergoeding). Een persoon met beperking komt regelmatig werken en de gemeente voert een deel van het onderhoud uit in ruil voor gebruik van de locatie voor speelpleinwerking in de zomervakantie.

voor



Foto Sepp van Dun

tijdens



Kinderen helpen de enthousiaste klusvrouw van 't Groen Drieske de moestuin klaar te maken.

na



Foto Sepp van Dun



Waterspeelplek met heuvel, grote keien en handpomp



Een 'verloren' rand is omgetoverd tot een boeiende levende wilgentunnel



Aan de achterkant van de waterspeelplek werd de heuvel slim gecombineerd met een amfitheater.



Zonering van de speelplaats met zandspeelplek en veel randen en kantjes beplant met struiken.



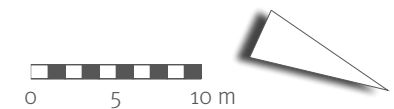
Ruiken-voelen-horen-zien-proeven in de zintuigentuin (mèt blotevoetenpad.)

ontwerpschets Freinetschool 't Groen Drieske

werkgroep WILT©



klimaatgezonde speelplaatsen



Leefschool De Boomhut De Pinte

waar	Breughellaan 18A, De Pinte
wat	Kleine basisschool
wanneer	<ul style="list-style-type: none">• voorjaar 2018• grote werken zomer 2020• afwerking in 2021
wie	Trekkers waren directie en een geëngageerde ouder, bijgestaan door een hele ploeg van 40 leefschool-ouders en schoolteam. Voor ontwerp werd beroep gedaan op extra ondersteuning van ontwerpbureau Fris in het Landschap, voor enkele grote werken werd een aannemer ingeschakeld.
uitgangssituatie	Verharde speelplaats met grote zandbak vooraan de school, onverhard speeltuintje met een grote boomhut en (verouderde) speeltoren, een sportveldje achteraan. Verder nog heel wat onbenutte hoekjes en kanten.
traject	De leefschool doorliep in twee jaar het traject Klimaatgezonde Speelplaatsen (KGS) en riep ondersteuning in van bureau Fris in het Landschap voor extra uitwerking van het ontwerp. De (kleuter-) buitenkeuken en diverse wilgenconstructies realiseerde school via de KGS-workshops van de Provincie.
sterktes van het afgelopen traject	Voor de school betekenden de KGS-workshops een echte meerwaarde. Met wat zij hiervan leerden, kunnen ze nog jarenlang zelf verder! Vanuit de school ook veel appreciatie voor de MOS-begeleider als vast aanspreekpunt gedurende het hele traject. De ondersteuning voor het opstellen van een ontwerp, een plan, was absoluut een grote hulp.
kijk & leer: een concrete tip voor andere scholen	Een koepel van wilgentenen boven de zandbak biedt schaduw in de zomer. Meteen het eerste jaar na aanplant groeide het schaduwdakje mooi dicht. Water op de speelplaats biedt een grote meerwaarde! De handwaterpomp die centraal op de speelplaats op een regenwaterput werd aangesloten, is een groot succes bij de kinderen. Ken je 'stoefeltjes'? Deze combinatie van lichte kunststof tafel/stoeltjes biedt een steuntje om te schrijven of een boek op te leggen, en is zo een handige hulp voor het buiten lesgeven.
toekomstdromen	Werken met 'loose parts' staat nog op de agenda. Het schoolteam volgt hiervoor graag opleiding, en werkt een materialenwinkeltje uit in een zeecontainer. En verder is het uitkijken naar een goede groei van de aangeplante bomen en struiken, dit zal de speelplaats nog eens zo leuk maken.

financieel plaatje	€ 65 000 De grootste kost was voor de aannemerswerken.
troeven van deze speelplaats	Een grote winst is dat door dit traject het hele schooldomein, circulatieplan en het gebruik door naschoolse opvang herdacht werd. Vroegere onderbenutte ruimtes kregen een functie. Het fietsparcours rondom de school is een absoluut succesnummer. De speelplaats veel diverser en beweegvriendelijker geworden. Er is minder ruzie dan vroeger. De arena maar ook andere plekken worden elke dag gebruikt voor buitenlessen.
beheer en onderhoud	Twee halve dagen per week komt de vaste klusvrouw. Ouders zijn erg betrokken en er gaan regelmatig klusdagen door.

voor



Verharde speelplaats met grote zandbak, in de zomer kon het hier erg heet worden.



Hekjes en ongelijk liggende tegels... geen ideaal parcours voor kinderfietsjes.



Anno 2018 bood de ingang van de school geen al te groene aanblik.

na



Ruime plantvakken met veel jong groen, een amfitheater, waterspeelplaats en gevelbeplanting.



Kinderen fietsen helemaal rondom de speelplaats en onder de wilgentunnel door.



Een handpomp voor waterpret op de speelplaats



Een wilgenkoepel zorgt voor schaduw in de zandzone

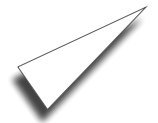


Met een stoefetje als hulp schrijven de leerlingen nu even makkelijk buiten als in de klas

ontwerpschets De Boomhut De Pinte



klimaatgezonde speelplaatsen



Basisschool De 3 Beuken Stekene

waar	Pastoor Van Lierdestraat 2, 9190 Stekene
wat	Kleine basisschool in landelijke wijk Hellestraat
wanneer	<ul style="list-style-type: none">• opstart in 2018• realisaties vanaf zomer 2019, grote werken in 2020
wie	Enkele geëngageerde ouders hebben zich verenigd in de werkgroep MOS binnen het oudercomité, waaronder heel wat hands-on papa's. De directeur was hierbij sterk betrokken. De preventieadviseur en de lokale brandweer waren erbij vanaf de eerste ontwerpschetsen.
uitgangssituatie	Dorpsschool met 3 grote beuken op de speelplaats. Deels verhard, deels onverhard, maar weinig beplanting. De onverharde zone werd hoofdzakelijk gebruikt als voetbalveld. Er is een grote zandbak.
traject	Het traject Klimaatgezonde Speelplaatsen (KGS) werd doorlopen. De realisatie gebeurde door de school zelf met een zeer grote inzet van ouders en schoolteam.
sterktes van het gelopen traject	De grote ouderbetrokkenheid vertaalde zich in een enthousiaste sfeer. De technische knowhow bij de ouders bleek een grote meerwaarde.
kijk & leer: een concrete tip voor andere scholen	De speelheuvels zijn met zeer veel zorg aangelegd, beplant en beschermd tegen 'speelerosie'. Dit resulteert in mooi begroeide heuvels met diverse klim- en klauteraanleidingen.
toekomstdromen	Het lesgebeuren nog meer naar buiten brengen door <ul style="list-style-type: none">• verdere afwerking van de tribune• heraanleg van het verharde deel van de speelplaats• dieren op de speelplaats brengen De kinderen nog meer betrekken en verantwoordelijkheid geven voor hun buitenruimte.
financieel plaatje	€5400 Door de sterke inzet van vrijwilligers en fondsenwerving van het oudercomité realiseerde deze school een ingrijpende herinrichting met zeer weinig geld.
troeven van deze speelplaats	Grote aantrekkingskracht van natuurlijke materialen voor de kinderen, veel mogelijkheden tot buiteneducatie, alle leeftijden vinden hun gading op de speelplaats, zowel aandacht voor rustige hoekjes als exploratief spel.
beheer en onderhoud	De werkgroep MOS plant een paar keer per jaar een dag voor onderhoud van de speelplaats, de klusjesman volgt ook mee op.

voor



Zicht op de speelplaats voor de herinrichting.
(foto An Kasperek ©)

tijdens



Zicht op de nog vlakke speelplaats, de eerste speelheuvel wordt aangelegd.
(foto An Kasperek ©)

na



Na de grondwerken werden de heuveltjes 'aangekleed' met klauteraanleidingen en daarna beplant.
(foto An Kasperek ©)



Speelheuvels met zitztribune zorgen voor zonering en afbording van het voetbalveldje.



Voor de grondwerken werd een graafkraan ingezet.
(foto An Kasperek ©)



In het speelreliëf zijn klauterpaadjes en looplijnen naast grote afgebakende groenzones waarin veel (inheemse) struiken zijn geplant en kruiden zijn ingezaaid.



De hellingen zijn op diverse creatieve manieren beschermd tegen speelerosie, waardoor klauteraanleidingen en zithoekjes zijn gecreëerd.



Stammenmikado

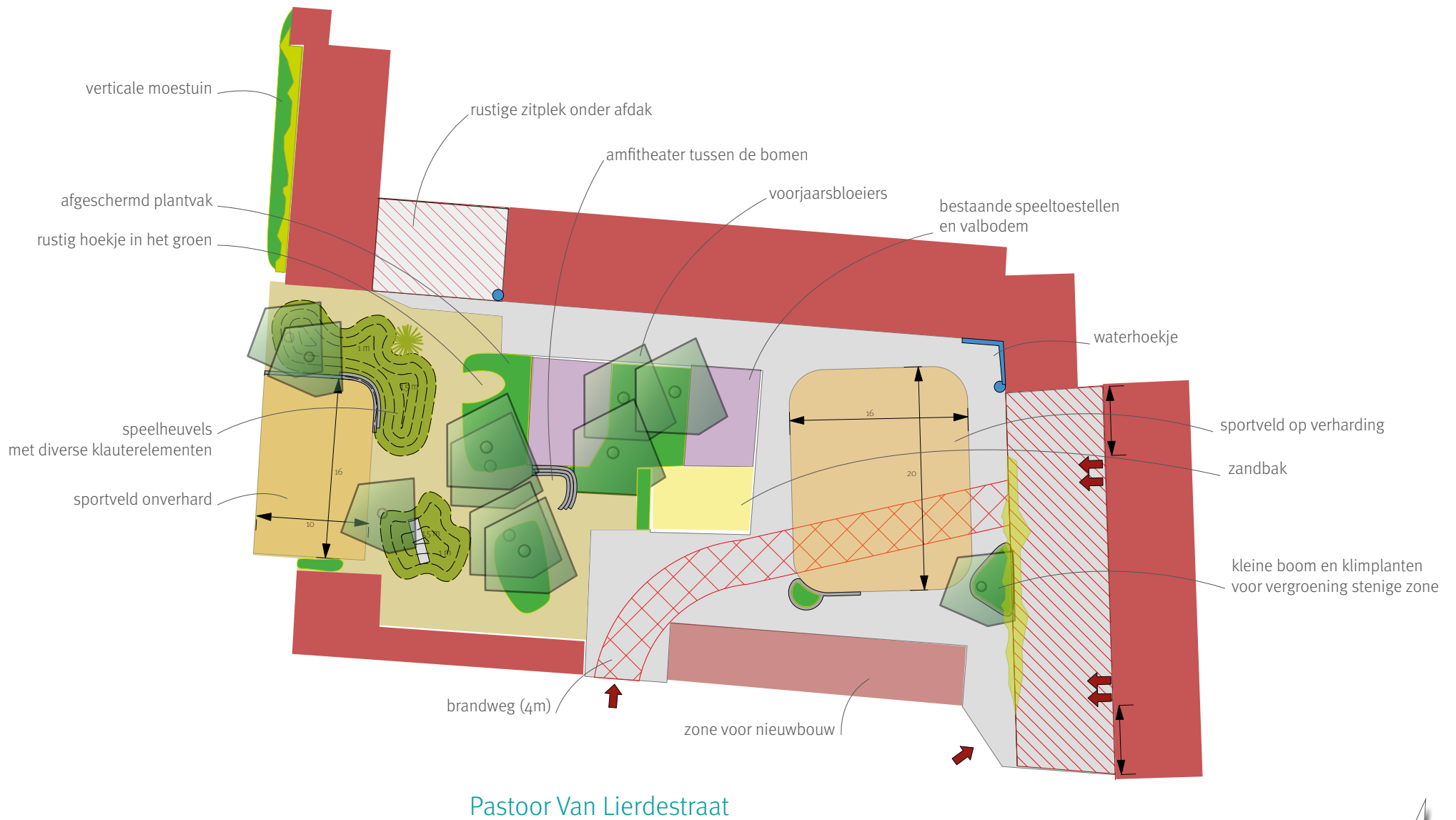


Stammentrap op de speelheuvel en afbakening van de groenzone met levende wilgentakken.



Zicht op het voetbalveldje afgebakend met de nieuwe groene speelheuveltjes

ontwerpschets Basisschool De 3 Beuken Stekene



klimaatgezonde speelplaatsen

0 5 10

GO! MPI 't Craeneveld Oudenaarde

(buitengewoon onderwijs)

waar	Serpentstraat 63, Oudenaarde
wat	GO! school voor buitengewoon kleuter- en lager onderwijs met internaat, 215 leerlingen
wanneer	<ul style="list-style-type: none">• opstart in 2017• realisatie gefaseerd vanaf 2018...
wie	Een geëngageerde leerkracht is trekker voor het groene speelplaats project, samen met enkele collega's en (groot)ouder(s).
uitgangssituatie	Deze school beschikt over een uitgestrekt terrein met onder meer een vlak grasveld van ca. 2800 m ² dat heel wat potentieel bood voor een gevarieerde natuurlijke speelplaats.
traject	<p>De school volgde als één van de eersten het traject Klimaatgezonde Speelplaatsen (KGS).</p> <p>Voor begeleiding bij de uitvoering van grondwerken, beplanting en realisatie buitenkeuken en stammenmikado deed de school beroep op KGS-workshops waarbij de leerlingen actief werden betrokken. Ook rond toezicht en educatief gebruik van de buitenruimte werd gewerkt in KGS-workshops.</p>
sterktes van het gelopen traject	Het relatief klein team van trekkers kon dankzij de ondersteuning van het KGS-traject het grasveld omtoveren in een gevarieerd speelgroen met heuveltjes en veel beplanting, al was binnen het grote schoolteam niet iedereen van meet af aan overtuigd van het project. Het 20-stappenplan vormde een welkom houvast en de begeleiding en expertise boden de broodnodige ondersteuning voor dit kleine team.
kijk & leer: een concrete tip voor andere scholen	<p>Door simpelweg het maaibeheer aan te passen, kan je al heel wat variatie en natuur creëren. Op een deel van het terrein worden enkel paden kort gemaaid, andere delen werden ingezaaid en verder als bloemenweide beheerd door slechts 2 keer per jaar te maaien.</p> <p>Een echt varken op school? 't Craeneveld heeft er goede ervaringen mee! De dynamiek van het project creëerde een netwerk met de buurt en andere partners. Zo wordt de Finse piste buiten de schooluren ook door buurtbewoners graag gebruikt.</p>
toekomstdromen	De kinderen dromen van een nog grotere speelberg, nog hoger, nog spannender! Het bouwen van een buitenklas of amfitheater staat ook nog op het programma. Hopelijk kan in de toekomst de buurt nog meer betrokken raken.

financieel plaatje	<p>€ 10 000</p> <p>De werkgroep verkreeg met crowdfunding een projectsubsidie via Streekmotor23 en werd ook geselecteerd voor subsidie door Pimp je Speelplaats. Door het werken met sponsorbedrijven en veel inzet van collega's en familie, konden de kosten gedrukt worden. De grootste kosten waren voor uitvoering van de grondwerken door een aannemer en voor aankoop van plantgoed en hout/stammen. Via 'Give a Day' werkte een bedrijf bij wijze van teambuildingsdag aan het rolwagentpad en de Finse piste.</p>
troeven van deze speelplaats	<p>Ieder kind vindt hier zijn plekje: om te sporten, rennen, klauteren of te rusten in het zalige groen.</p> <p>De grote speelberg is een hit, en op warme dagen wordt de schaduw van de vele bomen geapprecieerd. Het speelgedrag van de kinderen is duidelijk veranderd door de nieuwe inrichting en er is minder ruzie.</p>
beheer en onderhoud	<p>De werkgroep denkt eraan een tuingroepje op te richten met vrijwilligers die geregeld wat klein onderhoud kunnen verrichten op de speelplaats. De werkmans volgt mee op.</p> <p>Een goede organisatie voor het uitvoeren van het nodige beheer en onderhoud vormt nog een belangrijke uitdaging, maar in de KGS workshop 'beheer' werd de basis gelegd voor een praktisch beheerplan.</p>

voor



Het grote grasveld was vroeger een kale vlakte.

tijdens



Grondwerken en uitgraven van de Finse piste.



Vrijwilligers helpen de zandzone aanleggen tijdens een werkdag.

na



Tijdens een KGS workshop zetten leerlingen mee het plan uit op het terrein.



De afgewerkte zandzone en buitenkeukentje.



Gevarieerd groen door aanplanting van bomen en struiken en door vlekken bloemenweide in het kort gemaaid gazon.



Panoramisch zicht op de groene speelplaats.



Speelheuvel en wilde bloemen.



Finse piste

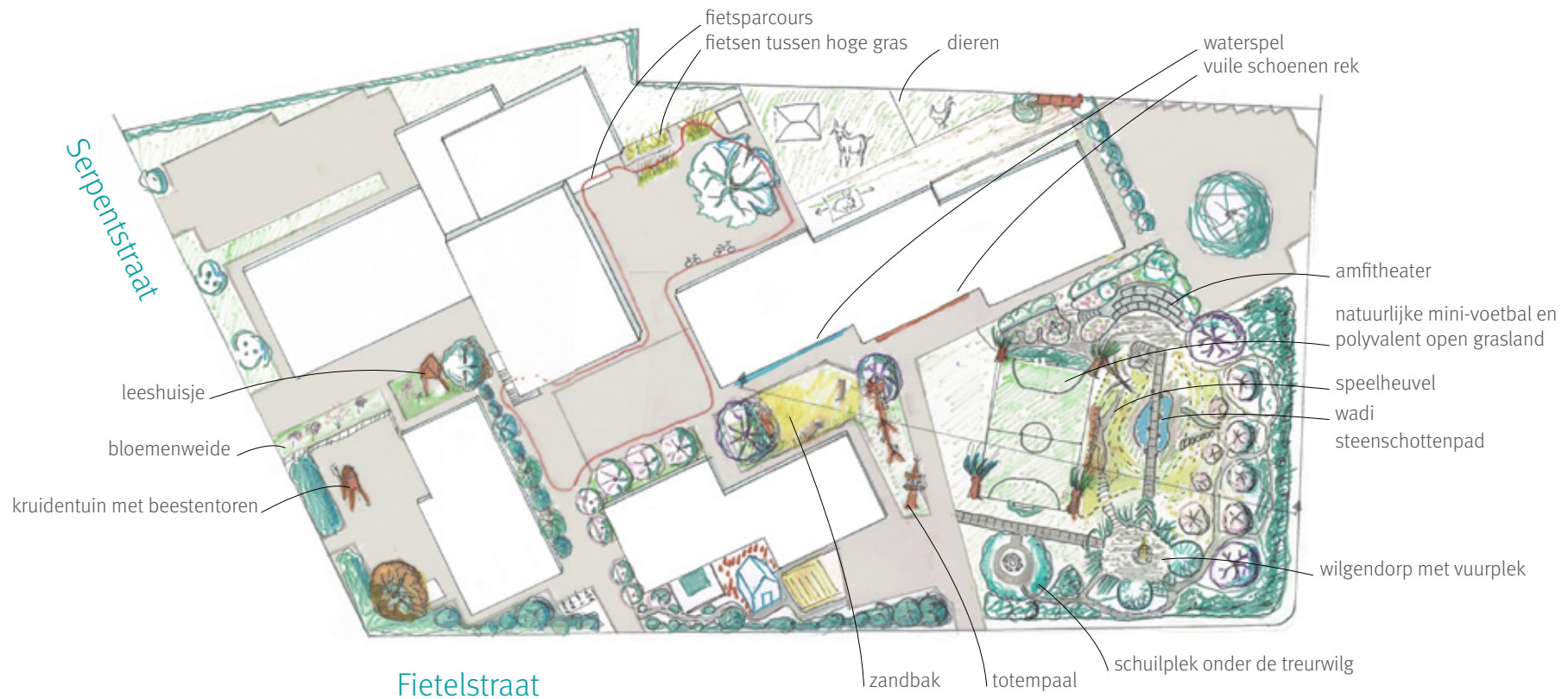


wilgentunnels en -hut



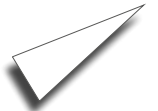
klauterconstructie

ontwerpschets GO! MPI 't Craeneveld Oudenaarde



klimaatgezonde speelplaatsen

0 5 10 20 m



Sint-Elooischool Zeveneken

waar	Sint-Elooistraat 58, Zeveneken
wat	Kleine vrije basisschool
wanneer	<ul style="list-style-type: none">• opstart in 2018• realisatie groene speelplaats in 2019• vanaf 2020 doorstart om ook de grijze speelplaats aan te pakken
wie	Trekker is de directie van de school, bijgestaan door het leerkrachtenteam en een ploeg van geëngageerde ouders. Zonder de inzet en ook de technische vaardigheden van deze ouders was dergelijk speelplaatsproject niet haalbaar voor dit schoolteam.
uitgangssituatie	Dorpsschool met een dalend aantal leerlingen maar wel een grote buitenruimte. Vooraan een verouderde grijze speelplaats in asfalt, achteraan een groot grasveld met o.a. een speelheuveltje. De groene speelplaats grenst aan het woonzorgcentrum.
traject	De school heeft het traject Klimaatgezonde Speelplaatsen (KGS) doorlopen, maar wel in 2 fasen. In een eerste fase is de groene speelplaats aangepakt en afgewerkt. Pas in de tweede fase werden de plannen aangevuld om de grijze speelplaats ook om te vormen. Door coronamaatregelen zijn geplande MOS-workshops helaas niet kunnen doorgaan.
sterktes van het gelopen traject	Betrokkenheid van ouders en enthousiaste sfeer is een grote meerwaarde. Bij de ouders – waaronder tuinaannemers – zit zeer veel werkkracht en (technische) knowhow die de school voor het speelplaatsproject kon aanspreken.
kijk & leer: een concrete tip voor andere scholen	Prachtige takkenrillen bakenen hier de speelplekken af. Deze vormen tegelijk een oplossing voor het snoeihout, en beschutting voor heel wat diertjes zoals egels, vogeltjes en insecten. Langs de rand van de groene speelplaats loopt een gracht. Door uitgraving kreeg die een uitbreiding op het speelterrein. Deze verdiepte zone loopt 's winters onder water maar vormt 's zomers een droge speelput. Met een 2-poorten systeem kan de school na schooltijd een vrij toegankelijke doorgang bieden om de groene speelplaats open te stellen, terwijl de grijze speelplaats en de schoolgebouwen toch afgesloten blijven.
toekomstdromen	Voor de herinrichting van de grijze speelplaats ligt er nog heel wat werk. De school kijkt ook uit naar de bouw van een nieuw sanitair blok en berging met 'laarzenhotel', een nieuwe fietsenstalling en een

2-poortensysteem. In een parallel traject werkte de school rond 'gevoelshoekjes', ook hiervoor staan nog leuke realisaties op het verlanglijstje.
Moeilijk te overwinnen hordes blijken de vele beslommeringen die komen kijken bij bouwdoSSIERS, verplichtingen van Aquafin, subsidiedoSSIERS, ...

financieel plaatje

€ 15 000 voor de groene speelplaats (projectsubsidie 'Gedeelde en beweegvriendelijke speelplaatsen'). Voor de grijze speelplaats moet nog verder budget gezocht en gespaard worden.

troeven van deze speelplaats

De kampenbouwzone en wadi is zonder twijfel de topper voor de kinderen, maar zeker ook de verscheidenheid aan speelplekken en speelaanbod.
De groene speelplaats wordt buiten de schooluren ook gebruikt door de lokale jeugdbeweging, en biedt ook een meerwaarde voor bezoekers en bewoners van het aanpalende woonzorgcentrum.

beheer en onderhoud

De werkman van de school staat in voor het meeste (groen)beheer. Voor diverse technische klussen en werkdagen doet de school beroep op ouders.

voor



De ruimte grenzend aan het woonzorgcentrum en parking bestond uit louter gazon en werd weinig gebruikt.

tijdens



Grondwerken en aanplanting van bomen en struiken voor de herinrichting van de groene speelplaats.



Zicht op de groene speelplaats voor de herinnering.

na



De verdiepte zone aansluitend bij de gracht vormt 's zomers een droge speelput.



Veelzijdige en natuurrijke speelzone met nestschommel.



De nieuwe voetbalzone wordt door begrensd door taluds en lage speelheuvels.



Kampenbouwzone onder de hazelaars.



Buitenklas en fruitboomgaard palend aan de kleuterklassen.

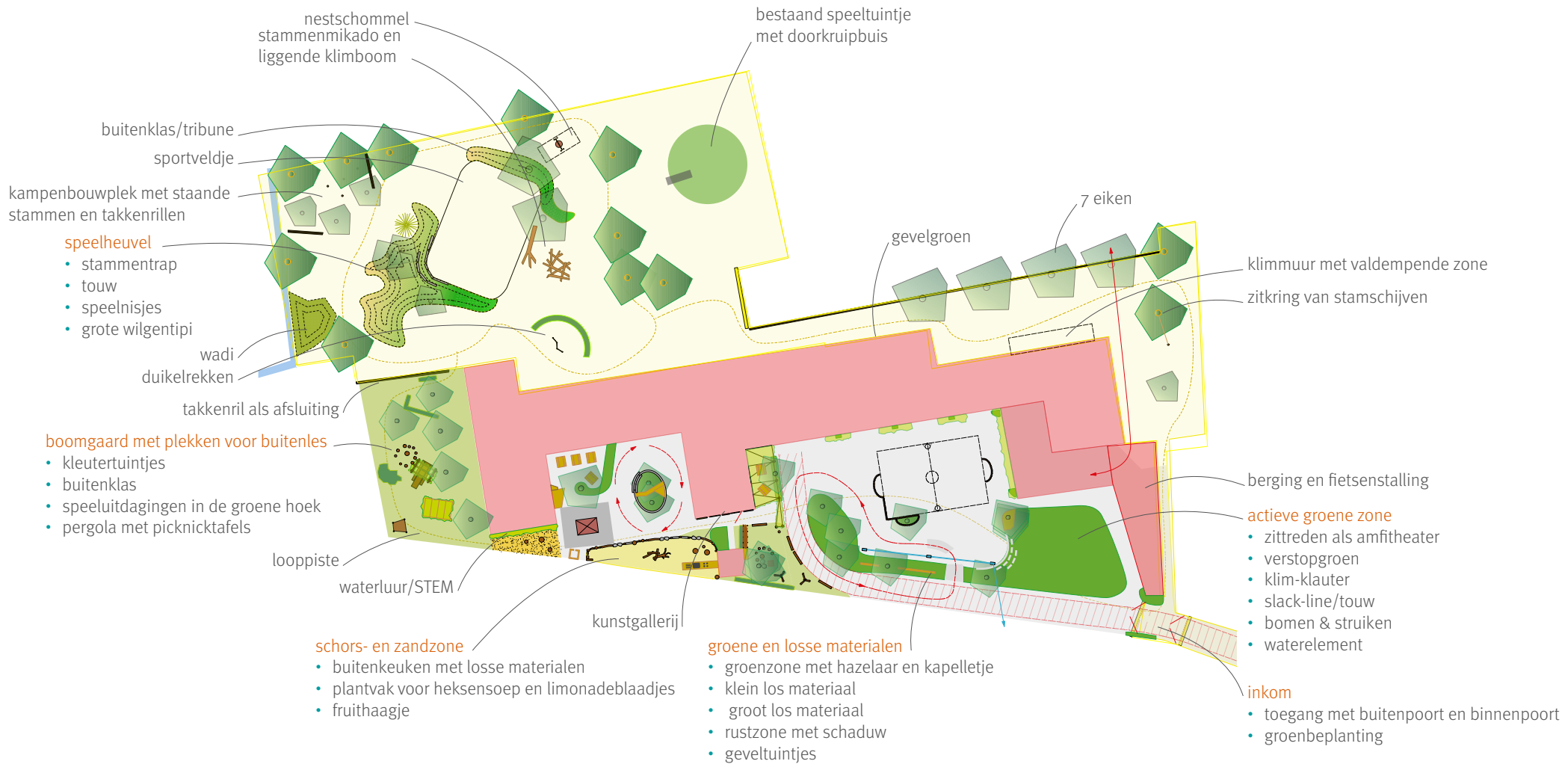


Rustige zone aan de kant van het woonzorgcentrum.



Tussen de parking aan het woonzorgcentrum en de school zijn 7 eiken aangeplant als verwijzing naar 'Zeveneken'.

ontwerpschets Sint-Elooischool Zeveneken



klimaatgezonde speelplaatsen

0 5 10 20 m



Vrije Basisschool Zeveren

waar	Leeuwstraat 12A, Deinze
wat	Kleine vrije basisschool
wanneer	<ul style="list-style-type: none">• start in voorjaar 2019• ontwerptraject in najaar 2019• grote werken zomer 2020• gefaseerde uitvoering '21-'22-...
wie	Vaste trekkers zijn het tuinteam gevormd door twee leerkrachten (kleuter en lager) en drie ouders. Voor de grote grondwerken werd een aannemer ingeschakeld.
uitgangssituatie	Kleine verharde speelplaatsen maar achteraan de school ook een groot vlak grasveld met voetbalgoals en een Finse piste. Er zijn al leuke speelhoeken gerealiseerd onder het afdak, er is een kippenren en een moestuintje. Aan de straatkant vermoed je achter de stenige voorgevel niet de groene buitenruimte van deze school.
traject	De school doorliep het hele traject Klimaatgezonde Speelplaatsen (KGS). Het tuinteam was eerst zelf begonnen de speelplaats te herdenken maar stapte al snel in het KGS-traject. Het schoolteam volgde o.a. de vorming 'Outdoor Education'. Diverse wilgenconstructies werden gerealiseerd via de KGS-workshop. De kinderen hielpen actief mee met het aanplanten, onder leiding van de tuinaannemer (tevens ouder op school) die dit zeer mooi en educatief heeft aangepakt.
sterktes van het gelopen traject	De holistische aanpak volgens het 20-stappen plan was een zeer welkome houvast en bleek noodzakelijk voor de opbouw van een breder draagvlak. De MOS-begeleider bood steeds erg bruikbare input en tools zoals bijvoorbeeld een fotomap die op de receptie voor ouders kon worden gebruikt als smaakmaker. Een echte meerwaarde bleken de klasuitstappen naar groene speelplaatsen in de buurt, al was het niet makkelijk om als school geschikte locaties te vinden. Uiteindelijk kwam de school uit bij Het Tandwiel en De Vlieger (Gent) en het Bulskampveld.

kijk & leer: **een concrete tip** **voor andere scholen**

Biodiverse speelplaats met zeer veel aandacht voor beplanting en goede afscherming van het plantgoed. Bij de realisatie werden de soortensuggesties van het KGS-traject heel consequent toegepast.

De natte winter 2021 zorgde voor veel modder door het nog maar pas aangelegde speelreliëf, wat heel wat reacties oproep. Uiteindelijk werd een oplossing gevonden in goede communicatie met ouders voor het invoeren van pantoffels in de klas en het hijsen van de 'rode vlag' op momenten dat de groene speelplaats tijdelijk niet mag gebruikt worden.

In plaats van een blotevoetenpad zijn doorheen het speellandschap heel veel verschillende ondergronden te beleven: schors op de Finse piste, een grote zandspeelzone, valdempende kiezeltjes onder de speeltoren, kort gazon en lang gras/bloemenweide, ...

Ontharding en een weelderige geveltuin met lovergang aan de voorgevel van de school zorgt voor een passend visitekaartje voor de groene speelplaats die achteraan verscholen ligt.

Het oudercomité zette een originele actie op met een 'geboortelijst' voor de pasgeboren nieuwe speelplaats. Zo konden ouders en andere sympathisanten naar believen een boom of andere plantjes sponsoren.

toekomstdromen

Op de planning staat nog de realisatie van een buitenklas/babbelplek i.s.m. een technische school. Het wordt een stapeling van diverse houten kubussen en blokken waardoor de opstelling veranderbaar zal zijn. De school wil verder inspelen op wat de kinderen willen en voor hun spel nodig hebben: losse materialen, doeken en touwen om kampen te maken, meer stammetjes en hout, ...

financieel plaatje

€ 20 000

De helft van het budget werd besteed aan de grondwerken. Sponsoring kon de kosten gevoelig drukken.

troeven van deze speelplaats

De grootste meerwaarde van de herinrichting is duidelijk: een meer ontspannen speeltijd met minder ruzies.

De 'Tuin van Eden' biedt voor elk kind en elk gemoed een aangepast plekje. Veel loopruimte, speelheuvels en zand, verstopstruiken en schaduwbomen. Er is nog steeds een voetbalveld maar er valt nu zoveel meer te beleven.

beheer en onderhoud

Op vlak van beheer en onderhoud is het nog zoeken. Ouders willen graag helpen, maar de coronamaatregelen in 2020-2021 zorgden dat de leerkrachten samen met de kinderen een groot deel opgenomen hebben.

voor



Zicht vanaf de verharde speelplaats naar de groene speelplaats voor de herinrichting.



Aan de straatzijde doet niets vermoeden dat deze school een grote groene buitenruimte te bieden heeft.



Het grote grasveld werd vooral door voetbal ingenomen.



De wortelzone rond de speelplaatsboom ('boomspeigel' in het jargon) heeft aandacht nodig.

tijdens



In de zomer 2020 zorgden de grondwerken voor een metamorfose van het terrein maar was een groot deel ook maandenlang niet bespeelbaar.



Ook andere ondergronden zoals zand en schors (Finse piste) werden aangebracht voor een divers speellandschap

na



Een geveltuintje en lovertgang van geurige rozen zorgt ook aan de straatzijde voor een groenere aanblik.



Zicht op de groene speelplaats na de heraanleg.



Speellandschap met reliëf, beplanting en diverse ondergronden.



Houten platform biedt zitgelegenheid, speelkansen maar ook bescherming voor de wortelzone van de schaduwboom.

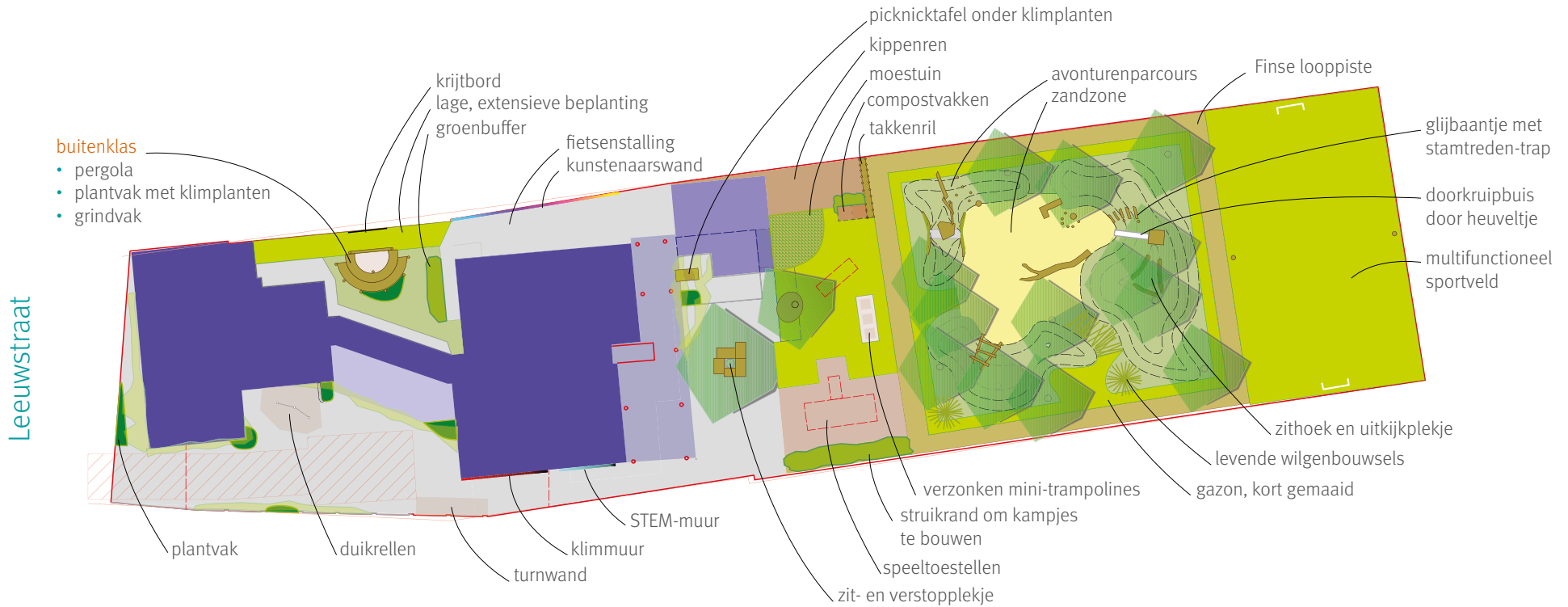


De schoolmoestuin



Losse materialen en verplaatsbaar 'meubilair' maken de zandzone extra leuk.

ontwerpschets Vrije Basisschool Zeveren



klimaatgezonde speelplaatsen

