
INTERBELLUM

INTERBELLUM
ARCHITEKTUUR
IN OOST-VLAANDEREN

INTERBELLUM ARCHITEKTUUR IN OOST-VLAANDEREN

door
Anthony DEMEY

met medewerking van
Marc DUBOIS en
Norbert POULAIN



GENT 1990

Uitgegeven in opdracht van
de Bestendige Deputatie van de Provincieraad van Oost-Vlaanderen :
H. Balthazar, Gouverneur;
J. Vallaëys, J. Herreman, P. Wille, E. De Cuyper, A. De Mol, A. Vercamer, Bestendig Gedeputeerden;
L. De Winne, Provinciegriffier



Deze publikatie kwam tot stand voor de Open Monumentendag van 9 september 1990,
die in het kader staat van de viering 60/40.

Het geboortjaar van Z.M. Koning Boudewijn (1930) is het spijjaar van het interbellum.
De Dienst Kunstpatrimonium van het Provinciebestuur van Oost-Vlaanderen zag daarin een
aanleiding om de architectuur uit die periode speciaal te belichten.

Aangezien dit niet in extenso kon gebeuren,
werd er geopteerd voor een algemene situering van de interbellumarchitectuur
en de bespreking van enkele van de merkwaardigste realisaties, verspreid over de provincie.

© Provinciebestuur Oost-Vlaanderen
Kultureel Adviseur Dr. P. Huys

Afdeling 92 – Kunstpatrimonium
Algemene leiding en supervisie : Andrea De Kegel
Fotografie : m.m.v. Luk Thys, High-Way Productions, Zomergem
Daktylografie : Hilde De Mulder
Zetwerk en simili's : B.V.B.A. Reproscan Color, Sint-Niklaas
Vormgeving : Luk Van Meervenne
Fotogravure : N.V. Paulich, Gent
Druk : Huisdrukkerij Provinciebestuur

Wettelijk depot : D.1990/1933/1
Ongewijzigde herdruk (3de duizendtal)
Oktober 1991

„Oorlogen, zoals natuurrampen, blijken geprivilegieerde historische momenten te zijn. Zij maken bij de betrokken menselijke soort krachten los die in normale omstandigheden niet schijnen te bestaan. Ze breken de normaliteit open. Het gewone wordt vreemd. (...) Natuurrampen en oorlogen zijn als onverwachte feesten, des te ingrijpender omdat ze niet in de kalender thuishoren. Ze ritmeren de geschiedenis, geven haar reliëf, vallen buiten haar maat. Door een bovenhistorische macht wordt het oude vernietigd zodat het nieuwe kan leven”, aldus Geert Bekaert in zijn artikel „Wederopbouw of het uur van de waarheid” (in: „Resurgam. De Belgische wederopbouw na 1914”, Brussel, 1985).

Of een oorlog een „onverwacht feest” is, valt sterk te betwijfelen. Dat een oorlog het oude vernietigt zodat het nieuwe kan leven, kan met betrekking tot de Eerste Wereldoorlog alleszins moeilijk worden ontkend. „*La Grande Guerre*” had verschrikkingen getoond, die tot dan toe ongekend waren. Vermeende zekerheden werden aan diggelen geslagen. De traditionele woorden van de bourgeois-kultuur werden erdaar ondermijnd. De „*belle époque*” had niets anders voortgebracht dan een ontorende, massale mensenslaching. Een heel wereldbeeld stortte in.

Een nieuwe eeuw, de twintigste, werd nagenoeg twintig jaar na haar aanvang definitief ingezet.

De tijdsgeest van het interbellum, de periode tussen de twee wereldoorlogen, is complex en heeft alles te maken met de „*rage de vivre*” na de vier dodelijke oor-

logsjaren. Er bestond een sterke behoefte om alle slechte herinneringen oon die oorlogsjaren, de verliezen en de schaars-te te verdringen. „Weg met de ontberingen!” schreeuwden de overlevenden met een nieuw dynamisme en een sterk sociaal progressisme.

Kubistische en andere „gekke” schilderijen, schrijfmachines, cocaïne, zijden kousen, vliegtuigen, cocktails, Hollywood-films, jazz en charleston zijn slechts enkele elementen die „*Les Années Folles*” typeren. Het surrealistisch manifest van André Breton, de Bolero van Ravel, de Leda van Brancusi en het feit dat de moderne kunst nu ook een uitgesproken commerciële waarde kreeg, zijn er andere van.

Ten slotte kunnen uit de jaren dertig de beurscrash van Wall Street en de politieke beroering die onophoudelijk door Europa waarde, er evenmin uit worden weggedacht.

Dat alles zal zijn weerslag hebben op het bouwen, op de architectuur uit het interbellum, gemakshalve (maar niet helemaal korrekt) dikwijls Art Deco-architectuur genoemd: een lading moet immers een vlag hebben.

De wortels ervan moet men echter voor de Eerste Wereldoorlog zoeken. Alles wat pas na de oorlog, versneld en verhevigd door de omstandigheden, tot ware ontplooiing kwam, was namelijk reeds in de jaren 1890-1914 in potentie aanwezig.

Nagenoeg tegelijkertijd ontstond oostreeks 1890 in alle belangrijke Europese centra de Art Nouveaubeweging. Het was een periode van grote veranderingen in



het godsdienstige, wetenschappelijke en politieke denken en er werd dan ook gezocht naar een nieuwe artistieke vertaling hiervoor.

De dogma's van het kristendom, die al bijna tweeduizend jaar het religieuze leven in Europa hadden beheerst, werden door allerlei wetenschappelijke ontdekkingen steeds verder ondermijnd. Het vertrouwen in de wetenschap – het positivisme – won veld. Darwins wetenschappelijk onderbouwde evolutietheorie speelde hierin onmiskenbaar een cruciale rol. De flora en de fauna werden onderwerp van gedetailleerde studies en rijk geïllustreerde monografieën en tijdens dit *fin de siècle* werd ook voor het eerst de nadruk gelegd de seksualiteit, denken we maar aan de op ruime schaal bekendgemaakte onderzoeken van Sigmund Freud.

Gent, Koningin Fabiolalaan 71, „Woning Serbruyns” (1930) van Gaston Eyselincx. Bedoeld als rijkhuis, stond het oorspronkelijk nog helemaal vrij. Thans is het opgenomen in het straatbeeld.



In de Art Nouveau kristalliseerde zich als het ware het verzet tegen de tot dan toe heersende konventies op artistiek, sociaal en moreel gebied.

De artistieke beweging keerde zich in essentie tegen de klassicistische traditie, die sinds de renaissance bijna de hele westerse kunst had bepaald. Thans zocht men zijn inspiratie in de organische vormen van de levende natuur, vooral dan bladen en planten, die in „zweepslaglijnen” over bakstenen muren, in mozaïekvloeren, in glos-in-loodvensters en in als vezels bewerkte ijzeren steunen werden aangebracht. Ook de ruimten van het gebouw groeiden organisch in elkaar en naar elkaar toe.

Ondanks zijn verfrissende bevrijding uit het academisch keurslijf, heeft de Art Nouveau niet lang standgehouden. Het was een stijl die slechts kon bogen op enkele grote persoonlijkheden – de in Gent geboren Victor Horta is voor de architectuur in ons land zeker als de oerlgrootste te aanzien – terwijl bij de epigonen de nadruk enkel kwam te liggen op de oppervlakteversieringen. Daarenboven was de Art Nouveau een fenomeen dat het hoogtepunt van de macht van de bourgeoisie begeleidde. Er groeide geen mas-sobeweging uit voort.

Omstreeks 1900 werkten op verschillende plaatsen, zowel in Europa als in Amerika, ontwerpers in een andere stijl. Ook zij wilden een vormgeving bereiken die niet kon worden omschreven als een herleving van het 19de-eeuwse eklekticisme. Maar als reactie tegen de soms overdreven decoratieve smaak van de „zweepslagstijl” gaven zij de voorkeur aan een eenvoudige geometrie en hun werken waren beheerst, gestileerd en opzettelijk vlak. In die zin werkten b.v. Mackintosh in Glasgow, Wright in Chicago, Berlage in Amsterdam en de kunstenaars van de Weense Sezession wier kunstnijverheidsprodukten werden vervaardigd door de Wiener Werkstätte, opgericht door Josef Hoffmann.

Het „modernisme” was ontstaan; het begrip „avant garde” werd uitgevonden en de belangrijkste karakteristieken werden vastgelegd van wat later de Art Deco zou worden. De evolutie werd abrupt afgebroken door de Eerste Wereldoorlog.

De wederopbouw

„De noodzaak om hele bevolkingsgroepen onderdak te geven en om de ekano-mische en industriële heropleving van de verwoeste gebieden te bewerkstelligen, bieden nieuwe mogelijkheden om de nieuwe ideeën op gebied van stede-bouw, architectuur, tuinkunst en decoratieve kunst in toepassing te brengen. Op die manier zullen wij voor een nieuw leven een nieuw en adequaat kader scheppen; de verworvenheden van de nieuwe estetik zullen gaandeweg doordringen tot alle aspecten van de kunst en zullen de uitdrukkingswijze van een vernieuwde sociale orde richten”, aldus tuinarchitect en stede-bouwkundige Louis Van der Swaelmen in een artikel van 1918.

De verwoestingen van vier jaar oorlog hadden dus een gedroomd werker-rein geschapen voor progressieve stede-

bouwkundigen en architecten, die verlangden de nieuwe ideeën te realizeren die zij tijdens hun verblijf in Nederland en Engeland hadden opgedaan. De leiding-gevende figuren, Huib Hoste, Louis Van der Swaelmen en Raphael Verwilghen, propageerden een wederopbouw via systematische plannen van oonleg.

Van deze nieuwe ideeën kwam evenwel bijzonder weinig in huis. De verwoeste steden werden namelijk hoofdzakelijk wederopgebouwd zoals ze er, volgens de regionalisten, hadden moeten uitzien. De slechte herinnering aan de oorlog moest worden weggewist. Daartoe diende de grootsheid van het eigen verleden, waarvan elke stad haar identiteit ontleende, hersteld te worden, meer nog, „verbeterd” door het achterwege laten van de „fouten” uit het verleden. Zo werden bijvoorbeeld geteisterde 19de-eeuwse gebouwen vervangen door gebouwen waarvan de voorgevel stijlenmerken uit veel vroegere eeuwen opgekleefd kreeg. De Grote Markt van Dendermonde bezit zo'n

De „Villa Landing” (1934) te Deinze (Astene), werd door Henry Van de Velde gebouwd voor dokter Adriaan Martens in een funktionele, zuivere vorm die zich volledig in het landschap integreert.



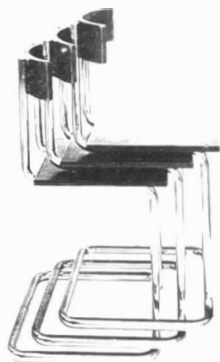
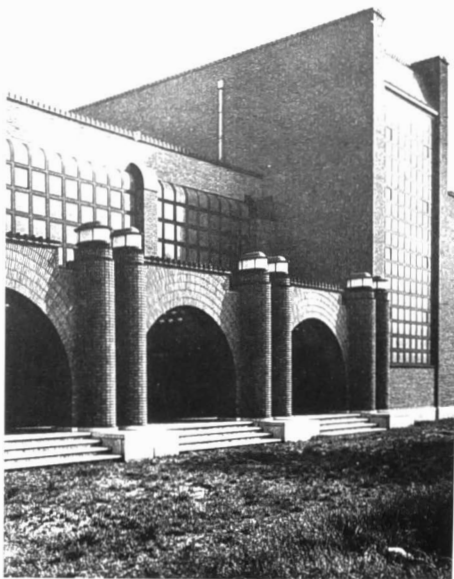


gevelrij in namaak-barok, aansluitend bij het nog autentieke Vleeshuis.

Deze decor-architectuur, dit „*vieux-neuf*“, werd sterk in de hand gewerkt door de overheid zelf. Die neemt namelijk in verschillende historische steden het recht op oorlogsschade over van privé-eigenaars om wederopbouwprojecten, vooral dan in de stadskern, in de „juiste“ stijl uit te voeren. Voorts was er de Koninklijke Commissie voor Monumenten en Landschappen, die bindende adviezen formuleerde over de voorgelegde plannen. Deze kommissie moedigde onomwonden „den lokalen bouwtrant“ aan en gaf op die manier uiting aan het verlangen van zeer velen om via „gekende“ en „herkenbare“ gebouwen het gevoel van zekerheid en veiligheid van voor de oorlog te herstellen.

Door de *modernisten* werd deze hang naar het verleden als een inhoudsloze

Jan-Albert De Bondt ontwierp het „Elektrisch Onderstation“ (1934) aan de Gebroeders De Smetstrook te Gent in een stijl die invloeden vertoont van de expressionistische Nederlandse bouwkunst van die tijd.



Gaston Eysselinck was niet alleen architect, hij was in ons land tevens één van de pioniers van het metalen buismeubel.

pastische veroordeeld. In het konflikt tussen beide opvattingen werd hun „revolutionaire“ visie over hoe de wederopbouw diende te worden aangepakt, omgebogen tot een loutere strijd voor een vormtaal. De reeds vermelde Van der Swaelmen en Hoste behoorden tot de voorvechters van deze strekking. Zij hadden de oorlogsjaren in Nederland doorgebracht en directe kontakten gehad met onder meer de „Amsterdamse School“ en de kunstenaars van „De Stijl“.

Via de progressief ingestelde Nationale Maatschappij voor Goedkope Woningen konden zij een en ander verwezenlijken in de vorm van *tuinwijken* aan de rand van de stad. De inplanting en de architecturale vormgeving moesten in dezelfde, op elkaar afgestemde filosofie worden gerealiseerd, waarbij het creëren van een harmonische woonomgeving voor een hele gemeenschap centraal stond. De basisidee was dat het kollektieve primeerde op het individuele. Het gebruik van gestandaardiseerde en genormaliseerde bouwelementen paste perfect in deze gedachtengang. De tuinwijk „Klein Rusland“ te Zelzate is hiervan een schoolvoorbeeld in de provincie Oost-Vlaanderen. Helaas is de wijk sedert zijn oprichting ruimtelijk geïsoleerd geraakt van de rest van de gemeente.

Art Deco

„Art Deco is o useful term which hos come to be accepted fairly universolly to cover the multitude of decorative styles which proliferated in the years between the two World Wars. It is so helpful to have such o portmonteou term” (Victor Arwas, „Art Deco”, London, 1976, p. 5).

De voor 1915 geplande, moor ten gevolge van de oorlog en zijn gevolgen steeds uitgestelde „Exposition Internationale des Arts Décoratifs et Industriels Modernes” opende uiteindelijk in april 1925 in Parijs hoor deuren. In bijna honderdvijftig paviljoenen werden olle vormen von toegeposte kunst, meubels, juwelen, kleding, parfums, huishoudelijke oparoten, binnenhuisinrichting, enzomeer tentoongesteld. Niettegenstoonde de vele, voak niet met elkaar in verbond staande

en soms zelfs tegenstrijdige vormen, ademde alles toch nieuwe en moderne stijlkenmerken uit, die men sedert de retrospectieve tentoonstelling von 1966 in Parijs („Les onnées 25. Art Deco, Bouhous, Stijl, Esprit Nouveau”) onder de noemer Art Deco is gaan votten.

Er kon dus zeker niet in eerste instontie gesproken worden von een typische orhitektuurstijl, moor veeleer von een „stijl” die ook werd toegepost op orhitektuur. Art Deco is bovendien niet een stijl, moor een omgloom von verschillende stijltendensen.

De talrijke inspiratiebronnen hier ten gronde uitdiepen, is niet mogelijk. Het moge valstaan er enkele van te vermelden, zoals de Afrikaanse kunst, die von de Mojo’s en de Azteken, die van het Egypte

De Mgr. Stillemonsstraat te Sint-Niklaas is een von de talrijke straten die tijdens het interbellum werden aangelegd door stadsarchitekt August Waterschoot, die er ook nog zelf de meeste panden von ontwierp.





Ook Ronse kende tijdens het interbellum een grote bloei. De neerslag daarvan is terug te vinden in de architectuur. Een van de straten uit die periode is de L. Sturbautstraat, waar architecten als R. Delguste, M. Tock en A. Mossez heel wat huizen bouwden

van de farao's, die van de Griekse en Romeinse Oudheid, de gedurfde ontwerpen en felle kleuren van de Ballets Russes, de Oosterse glazuur en lakwerk, het konstruktivisme en het kubisme.

Hét belangrijkste stijlkenmerk van de Art Deco is de stilering, de geometrie als reactie tegen de asymmetrische zweepslaglijnen van de Art Nouveau. Hierin is de invloed van het Bauhaus uit Duitsland en De Stijl uit Nederland duidelijk. De gestileerde en louter geometrische motieven worden dikwijls gekombineerd met florale, dierlijke en figuratieve motieven.

De bloemen, het fruit en de vrouwenfiguren uit de vroegere periode worden getransformeerd onder invloed van het kubisme.

In de architectuur zijn in hoofdzaak drie grote strekkingen te onderscheiden.

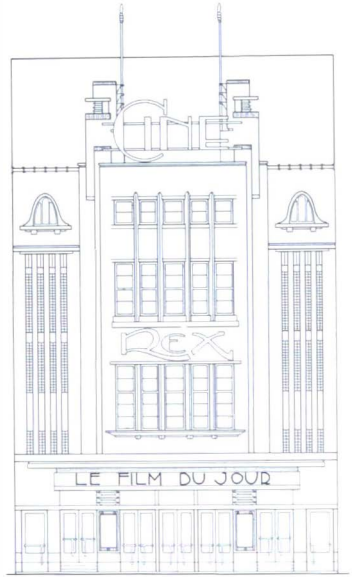
Vooreerst vindt men de *traditioneel gerichte*, romantisch-dekoratieve architectuur terug, vooral in trek bij de behoudsgezinde burgerij. Charles Hoge bijvoorbeeld durfde zich aanvankelijk zelfs nog te inspireren op neostijlen en evolueerde daarna naar een regionaal getinte stijl met voerpuntgevels waarin vooral bewerkte houten panelen werden ingepast.

Bij een tweede strekking herkent men zonder twijfel de invloed van de Amsterdamse School met haar *expressief gebruik van baksteen*. Deze werd aangewend in verspringende gevelpartijen, fantasierijke gevelbekroningen en rijk gevarieerd metselwerk (horizontaal geplaatst, vertikaal geplaatst, in visgraat- of dambordverband geplaatst, uitspringend, al dan niet met verschillende vertandingen, enz.).

Veelhoekige vensters, soms met een drukke roedenverdeling en met glosromen, kontrasteren met de baksteenkonstruktie. Ook de deur en haar omlijsting worden sterk geoksentueerd. Von Jon-Albert De Bondt kunnen verschillende werken in die stijl worden oongewezen. Bij Jules Lipsens en Marc Neermon kon don weer enige invloed van de Nederlander W.M. Dudok worden herkend, die in zijn baksteen-architektuur een sterk kubistische tendens inlost.

Bij de derde richting stoot het *funktionalisme* centraal. Deze richting, ook wel *Nieuwe Zakelijkheid* genoemd, vond hoor voedingsbodern in de kongressen van het „Nieuwe Bouwen“, de befaamde C.I.A.M.-kongressen (Congrès International d'Architecture Moderne). Deze architecten zochten naar een fundamentele vernieuwing in het wonen. Zij zetten zich af tegen een louter estetiesche gevelbehandeling en wilden huizen realizeren met een totaal nieuw plonkonsept. Een van de belangrijkste ontwerpers in die zin in onze provincie, is Goston Eysselinck. Ook Henry Van de Velde bouwde herhaalde molen in die stijl. Anderen zullen zich toch in hoofdzaak koncentreran op het uitwendig aspek. Binnen het stramien van strakke omtreklijnen en vlakke gevelwonden bekomen zij toch een vrij grote speelsheid door het aanwenden van o.m. ronde of ruitvormige vensters of over de hele gevelbreedte doorlopende vensterregisters, in- en uitspringende balkons met afgeronde hoeken en leuningan met eenvoudige buisprofielen, gecementeerde penanten kontrasterend met partijen van naakte baksteen.

Het spreekt vanzelf dot deze verschillende stijlrichtingan binnen de Art Deco slechts bij enkele „grote“ ontwerpers worden aangetroffen. Andere, vooral don in de kleinere provinciesteden zoals in Sint-Nikloos, Dendermonde, Zottegem, Oude-naarde of Ronse, slagen er weliswaar in de heersende tendensen in zich op te nemen, moor heel dikwijls komen ze tot een reproductie ervan in een gemengde vorm. Men kan echter niet zonder meer aan hun kreaties voorbijgaan of ze als minderwaardig beschouwen. Zij immers hebben in niet geringe mate het uitzicht van heel wot van onze steden bepaald door de nieuwe straten vol te bouwen met hun



Gent, Koningin Maria Hendrikaplein 35. Bioskoopgebouw (1933) van architect Geo Hendrick.

„vrije interpretoties“ van Art Deco.

Niet enkel bij individuele burgerwoningen vinden wij de Art Deco in verschillende gedaanten terug. Tijdens het interbellum manifesteert zich ook reeds de evolutie naar hoogbouw, waarvan het appartementencomplex „Scheldeoord“ in Gent een fraai voorbeeld is. Bioskopen, winkels, schalen, sportakkommodaties, ziekenhuizen, industriële en nutsgebouwen, zelfs kerken en kloosters ontsnappen niet aan de heersende mode. Nu eens zijn het de traditionalisten die naar voren treden, don weer de modernisten. Aan alles wordt een eigen sfeer meegegeven.

De Tweede Wereldoorlog sluit een periode van grote maatschappelijke, sociale, intellektuele en artistieke veranderingen of. Na de bevrijding en de periode van koude oorlog is een nieuwe wereld ontstaan. Het interbellum werd een onderwerp voor de geschiedschrijving ...

ALEXIS STERCK (1869-1921)

Dendermonde
Wederopbouwarchitectuur (1915-1921)
Grote Markt

12

Hoewel de wederopbouw in de verwoeste gebieden na de Eerste Wereldoorlog door modernistisch denkende architecten en urbanisten grondig werd voorbereid, waren het vooral traditioneel gerichte bouwmeesters die bij de beleidsmensen gevonden. Er moest zoveel mogelijk worden gerekonstrueerd, of „beter” zelfs: wot was vernield moest worden heropgebouwd zoals het „historisch” en „homogeen” hoorde te zijn, met uitschakeling van alle „storende” elementen uit de voorbije geschiedenis.

Een typisch voorbeeld van deze nostalgische, geïdealiseerde visie is de wederopbouw van de huizenrij aan de Grote Markt te Dendermonde, naast de bevaard gebleven Vleeshalle. Het voorontwerp presenteerde een geveinsde samen-

hang van geveltypes, afwijkend van wat er in de loop van de tijd op die plaats was gebouwd. Het definitieve ontwerp bleef „korrigeren”, doch stadsarchitect Sterck streefde wel naar een betere samenhang tussen voor- en achterkant.

Kenmerkend voor de gezochte illusie van stabilisering van vooroorlogse woorden was het beschikbaar stellen van geld voor een prestigieuze rekonstruktie, terwijl de noodzakelijke fondsen voor het oplossen van de woningnood zagezegd ontbroken.

N.P.

Literatuur:
M. Smets & K. Verbruggen, *De wederopbouw van Dendermonde als konstruktie van een artistiekele dekor*, in „M & L”, jg. 2 nr. 5, Brussel, 1983



HUIB HOSTE (1881-1957), architect LOUIS VAN DER SWAELMEN

(1883-1929), stedenbouwkundige

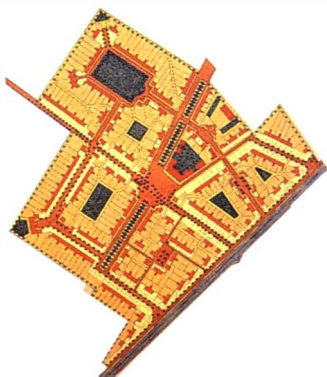
Zelzate

Tuinwijk „Klein Rusland“ (1921-1923)

De tuinwijk „Klein Rusland“ met zijn 171 woningen was bedoeld als eerste foze van een industriële lijnstad langs het kanaal Gent-Terneuzen. Het ingewikkeld stratenpatroon beantwoordde aan het stedenbouwkundig concept van een tuinwijk: het elimineren van visuele eentonigheid door het introduceren van gebroken perspectieven. De eerste woningen zijn opgetrokken op een traditionele wijze met bakstenen. In de tweede foze opteerde men voor een experimenteel Non-plus gietsysteem met osbeton. In tegenstelling tot de baksteenwoningen met hun hellende daken bezitten de gegoten woningen een plot dok en een geprononceerde kubistische plasticiteit. Hoste was van mening dat de aanwending van een nieuw konstruktiesysteem ook uitdrukking moest krijgen in een nieuwe estetik.

Reeds van bij de oprichting stonden velen achterdochtig tegenover de kubistische vormtaal van deze woningen. Dit resulteerde in de bijnaam „Klein Rusland“ omwille van het feit dat een uitgeweken Rus de hoofdopzichter was van de bouw-werf.

Vrij vlug vertoonden de gegoten woningen grote technische tekorten. Een later



aangebrachte halfsteense gevelbekleding veranderde ingrijpend het totale beeld van de tuinwijk. Slechts één woning werd in haar oorspronkelijke toestand bewaard. Samen met „Lo Cité Moderne“ te Sint-Agatha-Berchem van architect Bourgeois is deze tuinwijk te Zelzate een hoogtepunt van de sociale huisvesting waarbij de ontwerpers een modernistisch vormvocabulary hanteerden.

M.D.

Literatuur:

M. Smets, *Huib Hoste, voorvechter van een vernieuwde architectuur*, Brussel, 1972

M. Smets, *De ontwikkeling van de tuinwijkgedachte in België*, Brussel, 1977

H. Stynen, *Stedenbouw en gemeenschap / Louis Van der Swaelmen (1883-1929), bezieler van de moderne beweging in België*, Brussel, 1979



FELIX BILSEN (1883-1936)

Gent
Rijwoning Prinses Clementinalaan 122
(1925)

Deze woning is een vrij vroeg voorbeeld van de grote invloed die de Amsterdamse School op de Vlaamse architecten uitoefende. Deze expressieve baksteenarchitectuur, met sierlijk metselwerk, witte ramen en geïntegreerd beeldhouwwerk, werd in baksteen-minnend Vlaanderen veel meer bewonderd dan het strenge (bepleisterde) beton van het modernisme.

De opvallende gevel van deze woning is symmetrisch opgebouwd: twee geknikte puntgevels, gevat onder een brede puntgevel, flankeren een middengedeelte met fraai uitgewerkt metselwerk. Men heeft de indruk dat hier een dubbele woning is opgetrokken, hoewel het in feite slechts één woning is.



De ramen met kleine roedenverdeling en de achthoekige vensterfjes waren oorspronkelijk in het wit geschilderd, maximaal contrasterend met de donkere baksteen.

De glas-in-loodramen met driehoeksmotief behoren tot de typische decoratieve toevoegingen van de jaren twintig. Ook de zigzaglijn aan de kraanlijst is een veelvuldig gebruikt Art Decomatief.

Het voortuintje is afgesloten met een smeedijzeren hekje met spiraalmotieven. Het is gemonteerd op een fraai bakstenen muurtje met balornamenten op de hoeken.

N.P.



Literatuur:

F. Vanneste, *Architectuur in Gent tussen 1920 en 1935 in het licht van de buitenlandse tendensen*, onuitgegeven verhandeling, Sint-Lukas, Gent, 1976

ALBERT VAN HUFFEL

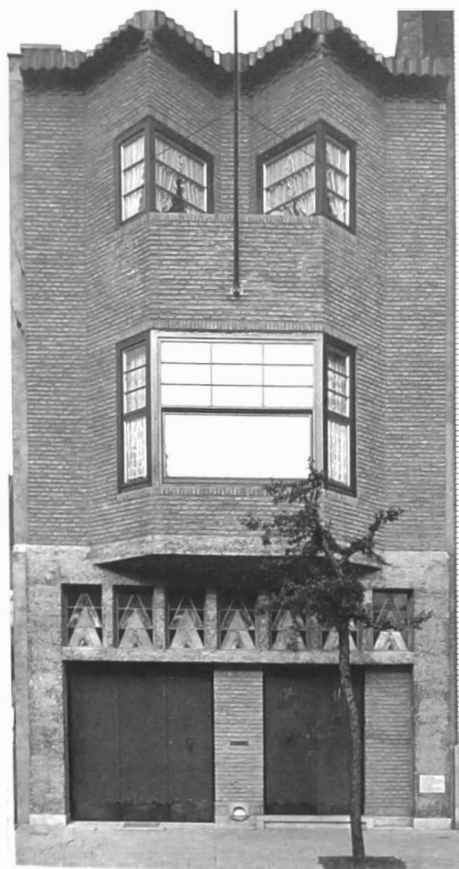
(1877-1935)

Gent

„Woning Paynjon” (1926-1927)

Tentoonstellingslaan 67

15



Van 1920 tot aan zijn dood werkte Van huffel intens aan de Basiliek van Koekelberg. Daarnaast ontwierp hij een beperkt aantal woningen en interieurs.

Woning Paynjon is een interessant voorbeeld van de wijzigingen die zich vanaf de jaren twintig hebben voorgedaan binnen de typologie van de stedelijke rijwoning. Het introduceren van een garage op de begane grond heeft grondig de totale ruimtelijke opdeling van de rijwoning veranderd. Het woongedeelte verhuisde naar de eerste verdieping waardoor er een andere relatie ontstond tussen de straat en het interieur. De gevel bezit een symmetrische opbouw. Boeiend is de wijze waarop Van huffel de begane grond heeft opgedeeld in zeven gelijke delen om de garage en inkom in te passen in een symmetrisch geheel.

De driehoek, een geliefd motief van de Art Decovormgeving, is hier gebruikt zowel voor de structurele opbouw in de gevel als in het ontwerp voor de glasramen. Door gebruik te maken van een ander materiaal (beton-baksteen) krijgt de rijwoning een sokkel; de visuele uitdrukking dat het wonen zich heeft verplaatst naar de eerste verdieping. De naam van de architect is onderaan rechts in de gevel aangebracht in een sierlijke Art Decoletter.

M.D.

Literatuur:

M. Dubois, *Albert Van huffel / 1877-1935, Gent, 1983.*

JAN-ALBERT DE BONDT

(1888-1969)

Sint-Niklaas

„Villa Verbreyt“ (1927)

Spoorweglaan 36-36b

De Gentse architect Jan-Albert De Bondt ontwierp in zijn geboortestad verscheidene gebouwen voor de stedelijke Elektriciteitsmaatschappij.

In Sint-Niklaas werkte hij zo goed als uitsluitend in opdracht van industriëlen. Voor de familie Verbreyt bouwde hij de villa's aan de Spoorweglaan en aan de Nijverheidsstraat. Ook het fabrieksgedebouw aan de Nijverheidsstraat (oorspronkelijk de N.V. Mercator, thans grotendeels brandweerkazerne) is van zijn hand.

In deze vroege werken – zij dateren van 1926 en van 1927 – herkent men invloeden van de Amsterdamse School, die op een expressieve manier met baksteen wist om te gaan. Het woonhuis van de tex-

tielfabrikant Leo Verbreyt bouwde hij op met massieve in- en uitspringende partijen die ook nog in de hoogte ten opzichte van elkaar variëren. In deze sterk geartikuleerde volumes spelen de verschillende venstervormen en de verschillende metselverbanden een decoratieve rol. Zo bracht hij drielichten en vierlichten en zelfs ruitvormige vensters met glas-in-loodvulling aan. Het verzorgde baksteenmetselwerk vertoont diverse verbanden als staand en liggend blokverband en overhoeks geplaatste bakstenen voor een aantal schuine hoekafwerkingen. Op die wijze creëerde De Bondt tegelijk een functioneel en een decoratief geheel, wat als structureel expressionisme kan getypeerd worden.

A.D.

Literatuur:

A. Demey, *Art Decoarchitectuur in Sint-Niklaas*, in: „Art Deco“, tentoonstellingscatalogus, Sint-Niklaas, 1980.



GEO HENDERICK (1879-1957)

Gent

Woningcomplex „Carpentier“ (1928)

Hoek Groot-Brittannielaan/Godshuizenlaan

In de eerste fase van zijn oeuvre was Geo Henderick een van de belangrijkste vertegenwoordigers van de late, meer geometrisch gerichte Art Nouveau. In het Coliseum (Kuiperskaai, Gent, 1911) vatte hij een aantal krachtlijnen van de Wiener Sesssion samen. Daarna evolueerde hij naar de Art Deco. Vooral de expressieve baksteenarchitectuur van de Amsterdamse School ging zijn werk bepalen. De dichtertelijke en romantische Henderick verwerkte die invloed tot een eigen vormtaal van klokvormige ramen, decoratieve metselverbanden, erkers, sprookjesachtige torentjes en lantarentjes. Soms versierde hij zijn gebouwen met zeepaardklinken, gnomes, of met „L'oiseau bleu“

van Maeterlinck (dubbele woning Tytyl-Mytyl, Potijntjesstraat 10-12, Gent, 1929). Henderick, auteur van utopische wolvenkrabberprojecten, had oog voor vernieuwende konstruktietechnieken: metalen driescharnierspanen voor het Coliseum, klimatisatie in de bioskopen Capitale en Rex ...

Het woningencomplex „Carpentier“ behoort tot de sterkste realisaties van Henderick. Dank zij het subtiële materiaalgebruik en de evenwichtige verdeling van balkons en erkers, bereikte hij in het langgerekte afgeronde gebouw een maximale plastische werking. Ook aan dit gebouw vinden we zijn zeepaardklinken terug.

N.P.

Literatuur:

G. Deseyn, *Geo Henderick 1879-1957*, Gent, 1984.

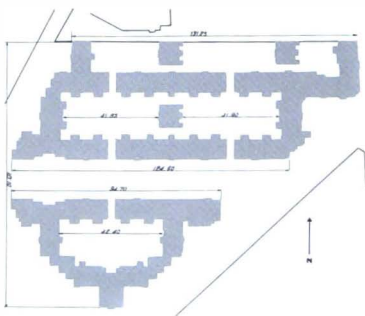
N. Poulain, *Henderick, Georges Joones (Geo)*, in: „Nationaal Biografisch Woordenboek“, deel 13, Brussel, 1990.



PAUL DE TAEYE (1894-1973)

Gent
Woningbouwcomplex „Scheldeoord“
(1929-1931)
Vander Stegenlaan

Op het einde van de jaren twintig laten de meeste sociale huisvestingsmaatschappijen en het idee van de tuinstad varen. Vooral de lage densiteit van deze wijken in het groen, gepaard gaande met hoge infrastructuurkosten, zoals in Klein Rusland te Zelzate, zijn hiervoor bepalend geweest. Men opteerde opnieuw voor een meer gecondenseerde bebouwingswijze.



„Scheldeoord“ is het grootste sociaal huisvestingsproject uit het interbellum in Oost-Vlaanderen: een complex met 430 appartementen met 2, 3 of 4 slaapkamers. Gelegen aan beide zijden van de Vander Stegenlaan is het basiskoncept van de inplanting bepaald door de vorm van het terrein. Er werd ook geopteerd voor gesloten bouwblokken met in het midden binnenkoeren; een oplossing die aansloot bij traditionele stedenbouwkundige ideeën. De publiek toegankelijke binnenpleinen kregen een naam (o.a. George Minneplein). In zijn totaliteit bezit het geheel een grote plasticiteit door het regelmatig verspringen van de gevelvlakken en het aanbrengen van grote terrassen. De naam „Scheldeoord“ is aangebracht in de gevel.

M.D.

Literatuur:

Ch. Roset, *Les habitations à bon marché de la ville de Gand*, in: „Lo Technique des Travaux“, nr. 12, 1932.



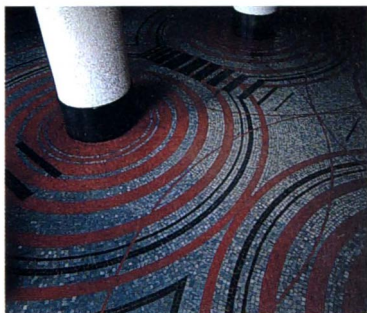
FERNAND BRUNFAUT

(1886-1972)

Gent

Voormalige gebouwen Drukkerij
Het Licht/Dogblod Vooruit (1930)
Sint-Pietersnieuwstroot 128

De gevel van de redaktielokalen van Vooruit werd tegen de bestoende structuur van een 19de-eeuwse herenwoning ongebracht. De oude vloerniveaus zijn trouwens nog zichtbaar door de glazen gordijngewel heen. De zigzaglijn van de zes tweezijdige erkers contrasteert met de vertikole beglaasde koker, die als een lantaarn over het dok doorloopt. Tegen die koker werd in oronjerode metalen letters de tekst „Dagblad Vooruit” gemon-



Mozaïekvloer in de hal van de lokettenzaal

teerd. Het gebouw is afgewerkt met oronjerode en zwarte tegeltjes.

Het diep ingesneden portaal, dot rechts op een afronding met glastegels eindigt, geeft toegang tot de lokettenzaal, waar voorol het vloerpatroon van rode en zwarte cirkels in mozoïek de oondocht trekt.

De verlichting van de gevel en de inkomportij symboliseerde de noom van de drukkerij én gof de nachtelijke aktiviteit van het maken van een kront oon.

In de tuin werd de drukkerij opgetrokken in gewapend beton. Een afronding van glos legt de relatie met de voor-kant van het complex.

No de verhuus van de kront en het failliet von de drukkerij werden de originele meubelen von Moxime Brunfaut (1909) en Charles Van Beerleire (1886-1955) verkocht. De gebouwen worden momenteel door architekt Edilbert Hoentjens omgebouwd tot twee teoterzolen, een café, ateliers en een flat, terwijl in de beschermde lokettenzaal een ticketshop wordt voorzien.

N.P.

Literatuur:

M. Celis en H. Van den Bossche, *De redaktie- en drukkerijgebouwen van Vooruit en Le Peuple (architekten Fernand en Maxime Brunfaut). Twee merkwaaardige realisaties uit de dertiger jaren te Gent en te Brussel*, in: „M & L”, jg. 1 nr. 5, Brussel, 1982.

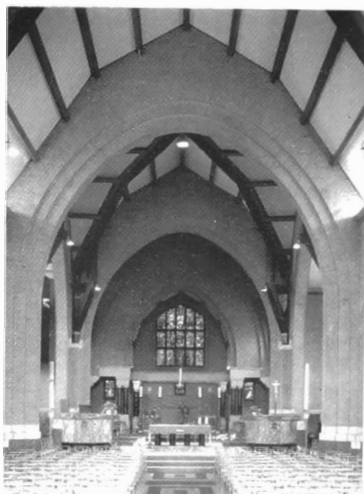


VALENTIN VAERWYCK

(1882-1959)

Gent (Sint-Amandsberg)
Kerk „O.-L.-Vrouw van de Oude Barel“
(1930)
Antwerpsesteenweg

De kerk bestaat uit twee duidelijk gepro-
nonceerde volumes. De massieve rijzige
toren met puntdak bezit qua plaatsing en
vormgeving affiniteiten met de vrijstaande
Italiaanse campaniles. De meest typeren-
de elementen in de torencompositie zijn
de lichte versmalling naar boven toe en
het uurwerk aan de vier zijden. Het hoofd-
volume met het grote dak roept associa-
ties op met de grote landelijke schuren
zoals die van Ter Doest. De drieledige op-
bouw van het interieur wordt in het exte-
rieur niet gevisualiseerd; het laag eindig-
gend dak benadrukt de centrale kerk-
ruimte.



Het interieur is sterk bepaald door de
liturgische vernieuwingen van de jaren
twintig. Om zoveel mogelijk mensen zicht
te geven op het altaar werd het midden-
schip zo breed mogelijk gemaakt; de zij-
beuken werden herleid tot een zone voor
circulatie.

In het interieur is de konstruktieve op-
bouw volledig afleesbaar. Het metselwerk
en het zichtbare dakgebinte geven aan
deze binnenruimte een sobere en krachti-
ge sfeer.

Alle onderdelen van het interieur wer-
den uitgewerkt door Vaerwyck zelf. Het
beeldhouwwerk werd uitgevoerd door
Oscar Sinia (1877-1956).

Vaerwycks belangrijkste realisaties
uit het interbellum zijn: het gemeentehuis
te Zomergem (1920-1923), het justitiege-
bouw te Dendermonde (1927) en de kerk
van Sint-Pieters-Buiten te Gent (1935).

M.D.

Literatuur:

Fr. De Smet, *Valentin Vaerwyck - Zijn werk*,
Brussel, 1932.

N. Adriaensen, D. Van Cauwenberghe, M. Du-
bois, *Kerk Sint-Pieters-Buiten 50 jaar*, Gent, 1987.

GASTON EYSSELINCK

(1907-1953)

Gent

„Woning Eysselinck” (1931-1932)
Hoek Vaderlandstraat-Fleurusstraat

Op 24-jarige leeftijd ontwierp Eysselinck zijn eigen woning; ontegensprekelijk een van de boeiendste woningen van het „Nieuwe Bouwen” uit de jaren 1920-1930 in België. De moeilijke vorm van het terrein en de noordoriëntatie beletten hem niet een woning te koncipiëren met een uiterst originele ruimteontwikkeling. Eysselinck omschreef het huis als een „woonmachine”, een goed bedachte eenheid tussen funktie en ruimte.

Oorspronkelijk bezat de gevel een donkere sokkel en een wit gepleisterde bovenbouw. Hierdoor kwam het geheel visueel los van de grond en werd ook de inhoud benadrukt: het bureaugedeelte ten opzichte van het wonen.

Op de tweede verdieping zijn de slaapkamers gekombineerd met een dakterras. Daarboven bevindt zich een solarium. Het dak werd hier ontworpen als een essentieel onderdeel van de woning.

Eysselinck bezette de gevel op het einde van de jaren 1940 met blauwe hardsteen. Verbouwingen aangebracht na zijn dood (een ander materiaal voor de sokkel en de ramen op de begane grond, het afsluiten van de centrale vide) verstoren de oorspronkelijke toestand. Voor zijn woning ontwierp hij interessante metalen buismeubelen die nu behoren tot de kollektie van het Gentse Museum voor Sierkunst.

M.D.

Literatuur:

H. Demeyer, M. Dubois, L. Daenens, *Gaston Eysselinck, architect en meubeldesigner (1907-1953)*, Gent, 1978.

M. Dubois, *Buismeubelen in België tijdens het interbellum*, Gent, 1987.





HUIB HOSTE (1881-1957)

Zele
Woning Stationsstraat 11
(1931)

22

Deze driegevelwoning is een van de meest gave realisaties van Hoste, de belangrijkste modernistische bouwmeester in Vlaanderen in de jaren 1920-1930.

Onder invloed van buitenlandse voorbeelden die men omschrijft als de „Internationale Stijl”, opteede ook Hoste omstreeks 1930 om zijn gebouwen visueel te dematerialiseren. Hij maakte geen gebruik meer van zichtbaar metselwerk voor de gevels. Het exterieur werd gepleisterd en wit geschilderd. Door gebruik te maken van fijne metalen vensterprofielen werd de tegenstelling tussen apen en gesloten delen van het volume extra benadrukt. Het gebouw bestaat uit een boeiend samenspel van verschillende volumes. Voor de konstruktieve opbouw gebruikte Hoste een betonskelet, een structuur die ook afleesbaar is in de develop-

bouw. Het betonskelet liet ook toe een grote centrale hal te creëren met een boeiende ruimtelijke ontwikkeling.

Ook andere facetten van een modernistische architectuurtaal paste Hoste hier toe: het gebruik van pilotis (betonnen kolommen onder de woonkamer) en het introduceren van een dakterras.

M.D.

Literatuur:

M. Smets, *Huib Hoste, voorvechter van een vernieuwde architectuur*, Brussel, 1972



MARC NEERMAN (1900-1944)

Gent

Kantoorgebouw „De Noordstar en Boerhaave” (1932)

Groot-Brittanniëlaan 125

Tijdens het interbellum is er een grote invloed geweest vanuit Nederland op de architectuurontwikkeling in Vlaanderen. De realisaties van de Amsterdamse School en vooral het oeuvre van architect Dudok zijn hierin erg bepalend geweest. Dudoks gebouwen met hun grote massawerking en hun asymmetrische opbouw van de voorgevel vertaalt de ruimtelijke structuur van het interieur. In het verticale volume bevinden zich de trappen en de lift; in het horizontale volume de burelen. De spanning tussen horizontaliteit en verticaliteit gebruikte Neerman hier op een perfecte wijze.

In de jaren 1960 werd het gebouw met twee bouwlagen verhoogd waardoor ook de asymmetrische kompositie ver-

dween. De grote uitbreiding gebeurde in de jaren 1980. Door de hoofdlijnen van Neermans gebouw op te nemen in zijn ontwerp wist architect Henk De Smet op een boeiende wijze het nieuwbouwgedeelte te laten aansluiten zonder echter een eigen autonomie te verliezen.

M.D.

Literatuur:

M. Dubois, *Noordstargebouw Neerman 1932*, in: „De Noordstar en Boerhaave / een kantoorgebouw”, Gent, 1986.



ANTOON BLANCKAERT

(1907-1987)

Aalst

Tweewoonst „Blanckaert-Singeley n”
(1932)

Haek Kapucijnenlaan-Arbeidstraat

Alhoewel het gebouw twee woningen bevat, behandelde Blanckaert het volume als één geheel. Het interessantste aspect ervan is de wijze waarop vorm werd gegeven aan de hoekoplossing. Twee architectonische ingrepen werden aangewend om de plasticiteit te versterken: het verspringen van het volume en de oplossing van de sokkel. Op de begane grond gebruikte hij donkere baksteen in tegenstelling tot de witte bovenbouw. Een gelijkaardige oplossing vindt men in Eysselincks eigen woning. Door het verhogen van de sokkel op de hoek tot bovenaan de eerste verdieping worden de twee gevelwanden met elkaar verbonden. Aan de kant van de

Kapucijnenlaan bezit de gevel een symmetrische opbouw en maakte Blanckaert gebruik van horizontale raamopeningen, een raamtype dat door de modernisten sterk werd verdedigd.

De integratie van een dakterras binnen het bouwvolume is een vaak voorkomend element bij de modernistische woningen. Om dit visueel te benadrukken is bovenaan een betonnen balk aangebracht.

Deze woning is ongetwijfeld een van Blanckaerts meest gave realisaties en het interessantste gebouw in Aalst uit het interbellum.

M.D.

Literatuur:

Architectuur van Antoon Blanckaert, Aalst, 1977.
C. Kieckens, *Antoon Blanckaert: woningen te Aalst*, in: „Interbellum”, jg. 7 nr. 2 en 3, Gent, 1987.



AUGUST WATERSCHOOT

(1864-1940)

Sint-Niklaas

„Broederschool“ (1932)

Nieuwstraat 75

Als stadsarchitect heeft August Waterschoot aanzienlijk bijgedragen tot de gedaanteverwisseling die Sint-Niklaas tijdens het interbellum heeft ondergaan. Hij tekende het tracé van nieuwe woonwijken uit en hij ontwierp daarenboven ook nog zelf een groot aantal huizen.

Voor de school van de Broeders Hiëronymieten bouwde hij in 1932 aan de Nieuwstraat een volledig nieuw hoofgebouw. Bij de bakstenen voorgevel van vier bouwlagen voorzag hij een arduinen bekleding van de begane grond en van de bovenste verdieping en een lichtere skeletbouw ertussen, met erkerwormige vensters tussen muurdammen van beton.

Ook de symmetrische achtergevel is als een skeletbouw uitgevoerd met aaneengesloten registers van rechthoekige vensters met kleine, houten roedenverdelingen.

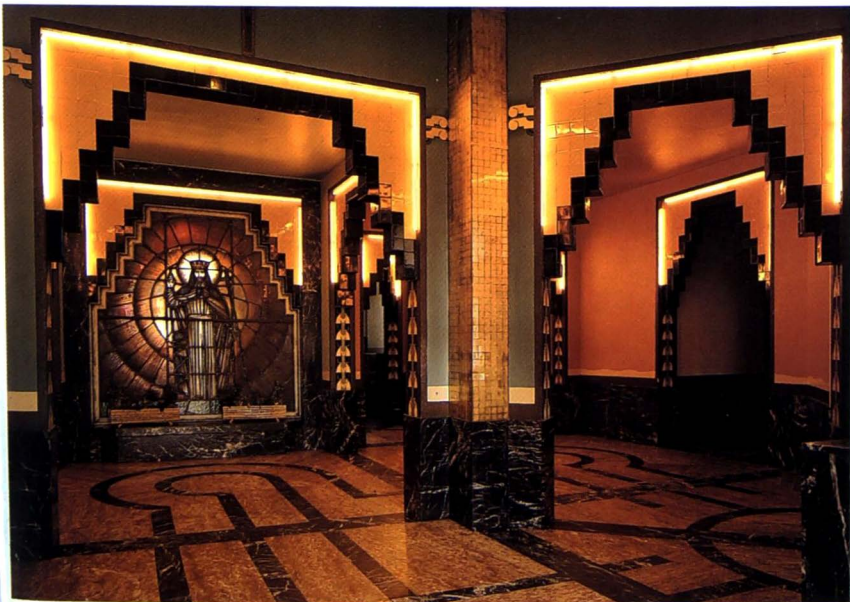
Het beeldhouwwerk aan de voor- en aan de achtergevel is van de Sint-Niklase beeldhouwer Robert Vandevelde.

De veelkleurige hal is een van de schitterendste creaties uit het interbellum in onze provincie. Zij is opgevat als een geometrisch geordend labyrint van getrapte bogen bekleed met onder meer gele en zwarte geglazuurde tegels, sokkels van geaderde zwarte marmer en hoekdammen met goudpapier tussen glasplaten. Hetzelfde, op het eerste gezicht toch wel adembenemend ritme zet zich voort in de zijgangen.

A.D.

Literatuur:

A. Demey, *Het Land van Waas: tien eeuwen bouwkunst*, Sint-Niklaas, 1983, p. 225-227.



HENRY VAN DE VELDE

(1863-1957)

Deinze (Astene)

Voormalige polikliniek Dr. Martens (1932)
Emile Clauslaan 136

In 1934 liet de beroemde arts Adriaan Martens zijn villa „Landing” ontwerpen door Henry Van de Velde. De villa, gelegen aan een uitgelezen plek aan de Leie te Astene, werd enkele jaren geleden onhandig „verbouwd” tot restaurant. Hierbij werd niet alleen het interieur verknoeid, maar ook het exterieur grondig gewijzigd.

De polikliniek aan de overzijde werd gelukkig eerbiediger en oordeelkundiger behandeld, toen ze tot woning werd omgevormd: zelfs instrumentenkastjes en vaste instrumenten werden behouden.

De voormalige kliniek heeft slechts één bouwlaag en is in L-vorm, met afgeronde hoeken aan de kant van de steenweg, opgetrokken in donkere baksteen. Het horizontale karakter wordt geaccentueerd door de vooruitspringende bakstenen kroonlijst onder de omranding met dakpannen van het platte dak.

De originele indeling van de kliniek is bewaard en aan de huidige functie aangepast: vestibule en wachtkamer behielden hun functie, de onderzoekskamers werden slaapkamers en badkamer, de radiografiekamer is nu de garage, de grote consultatiekamer werd living (met behoud van het meubilair), terwijl de apotheek nu als eetkamer wordt gebruikt. Architect Guy Chatel, belast met de verbouwing, zag voor het laboratorium een gedroomde nieuwe taak: daar werd de keuken geïnstalleerd.

Het gebouw wordt omgeven met een haag die de ronding van de hoek volgt. Het buisvormige hekwerk past in de „pakketboten-stijl” van de jaren dertig.

N.P.

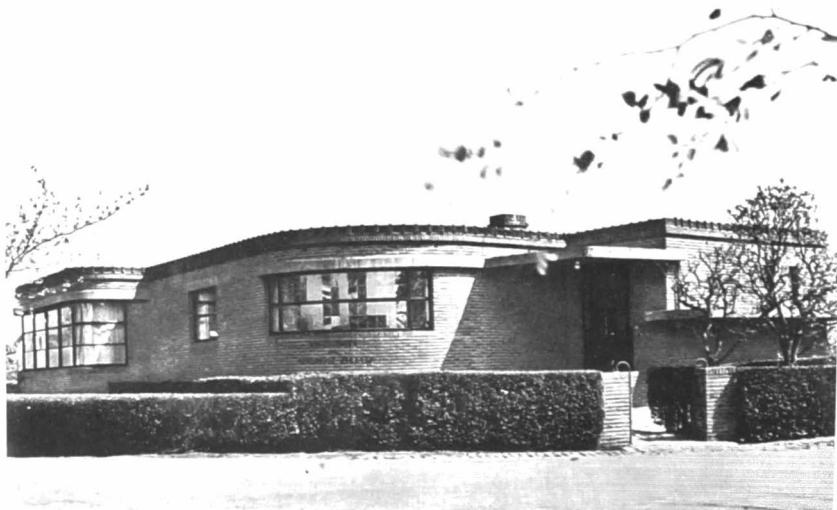
Literatuur:

8. Baillieule.o., *Een toren voor boeken*, tentoonstellingscatalogus, Gent, 1985.

Y. De Smet, *De restaurateur ter tafel gebracht*, in: „Interbellum”, jg. 9, nr. 3-5, jg. 10, nr. 4, Gent, 1989-1990.

A.M. Hommacher, *De wereld van Henry Van de Velde*, Antwerpen, 1967.

L. Ploegaerts & P. Puttemons, *L'oeuvre architecturale de Henry Van de Velde*, Brussel, 1987.



JULES LIPPENS (1893-1961)

Oudenaarde
Woning „Vanden Storme” (1934-1935)
Hoek Gevaertdreef/Generaal Pershing-
straat

De eerste periode in het oeuvre van Jules Lippens wordt gekenmerkt door symmetrische, gecementeerde gevels, voorzien van florale of geometrische Art Decomotieven. Een aantal van deze gevels vindt men o.m. te Gent (Papegaaistraat) en Sint-Niklaas (Kleine Laan). Schuin tegenover een dergelijke woning van 1928 (Congreslaan 19, Gent) bouwde hij in het zelfde jaar zijn eigen woning (nr. 4), asymmetrisch en zonder bepleistering. Lippens nam toen meer en meer de architectuurtaal van de Nederlander W.M. Dudok over: zuivere baksteenarchitectuur met nadruk op de horizontale en brede voeg, ramen verdeeld door een horizontale band, versieringen van stroken gekleurde tegeltjes, driehoekige metselverbanden, een blauw

we of rode bol onder een betonnen luifel, asymmetrische volumewerking ...

Het oeuvre van Lippens bevat vele, soms expliciete verwijzingen naar gebouwen van Dudok. De woning Vanden Storme sluit sterk aan bij de uitwerking van de volumes, de raamindeling en details van Dudoks Raadhuis te Hilversum (kant aan de waterpartij). Het gebouw is erg contrastrijk uitgewerkt en beoogt een bijzonder monumentaal effect.

N.P.

Literatuur:

M. Dubois, *Invloed van de architectuur van W.M. Dudok in Vlaanderen*, in: „W.M. Dudok 1884-1974”, Amsterdam, 1981.



JOSEPH LYCKE (1908-1981)

Wetteren

„Woning Van der Veeken” (1937)
Koningin Astridlaan 34

Vanaf de jaren 1920 deed zich een evolutie voor bij de ruimtelijke indeling van het rijhuis. Op de begane grond werden veelal een garage en dienstvertrekken ingepast, terwijl de woon- en slaapvertrekken naar de bovenverdiepingen werden verplaatst. Het onderscheid tussen die verschillende functies werd visueel vertaald in de gevelbehandeling: de beneden- en de bovenverdiepingen kregen een totaal ander uitzicht door het aanbrengen van andere venstervormen en van een andere gevelbekleding.

Enkel afgaande op het uitzicht van de voorgevel, zou men kunnen denken dat architect Lycke deze nieuwe tendens heeft

toegepast in de woning van de familie Van der Veeken te Wetteren. De begane grond kreeg een bekleding van arduin, de twee bovenverdiepingen werden met kleine, gele tegeltjes bezet.

Het onderzoek van het interieur leert ons evenwel dat Lycke geen structurele vernieuwingen in deze rijwoning heeft aangebracht. De woonkamers bevinden zich volgens de traditie beneden, de slaapkamers boven.

Vaar het uitzicht van de voorgevel, die tot de richting van de Nieuwe Zake-lijkheid kan gerekend worden, inspireerde hij zich op een woning aan de Koning Albertlaan 97 te Gent, in 1936 gebouwd door architect André Claessens (1904-1960). Hij bezocht dat pand trouwens verschillende malen samen met zijn opdrachtgevers.

A.D.

Wetteren, Koningin Astridlaan 34 (1937).



Gent, Koning Albertlaan 97 (1936).



HENRY VAN DE VELDE

(1863-1957)

Centrale Bibliotheek en Hoger Instituut voor Kunstgeschiedenis en Oudheidkunde (1933-1939), Rijksuniversiteit Rozier 9/Sint-Hubertusstraat 2

In 1933 werd de 70-jarige Van de Velde belast met de bouw van de nieuwe universitaire bibliotheek en het HIKO. Het oorspronkelijke ontwerp, voorgesteld met de maquette van 1934, omvatte ook gebouwen voor de instituten van Dierkunde en Farmacie. Die vleugels werden niet ge-

realiseerd, evenmin als de vervangende plannen van Van de Velde voor Letteren en Wijsbegeerte (1944-1954). Het originele meubilair, eveneens ontworpen door Van de Velde, werd slechts gedeeltelijk uitgevoerd.

Tussen 1933 en 1935-1936 moest Van de Velde heel wat aan zijn plannen wijzigen, vooral onder druk van de hoofdbibliotekaris, die helemaal niet voor het idee van een torenmagazijn te vinden was. Toch slaagde Van de Velde er in om aan Gent een „vierde” toren te schenken. Zijn „toren van de wijsheid” was één van de laatste kwalitatief waardevolle beeldbepalende ingrepen in het stadsbeeld.

Voor de constructie en afwerking in gewapend beton kon Van de Velde rekenen op de steun van de universitaire ingenieurs Jean N. Cloquet (1885-1961) en Gustave Magnel (1889-1955). De 64 meter hoge toren werd opgetrokken met de innoverende techniek van glijdende bekisting.

Rechte hoeken, afrondingen, grote metalen ramen en het grondplan van toren en vijver (een Grieks kruis) zijn kenmerkend voor de taal van Van de Velde in de jaren dertig. De nadruk ligt op de rustgevende gaafheid van de lijn.

In de voorbije jaren hebben té brede profielen van de nieuwe ramen en de beschermende bepleistering van de betonnen gevel wat aan het uitzicht van het gebouw gewijzigd.

N.P.

Literatuur:

- B. Baillieu e.o., *Een toren voor boeken*, tentoonstellingscatalogus, Gent, 1985.
- D. De Meyer, *Henry Van de Velde en de bibliotheek van de Gentse Rijksuniversiteit*, in „Interbellum”, jg. 10 nr. 3, Gent, 1990.
- A.M. Hammacher, *De wereld van Henry Van de Velde*, Antwerpen, 1967.
- L. Ploegaerts & P. Puttemans, *L'oeuvre architecturale de Henry Van de Velde*, Brussel, 1987.



RAPHAEL VERWILGHEN

(1885-1963)

Sint-Niklaas
„Kristus-Koningkerk” (1938)
Heistraat

Ingenieur-architect en stedenbouwkundige Raphaël Verwilghen is vooral bekend om zijn activiteiten in verband met de wederopbouw na de verwoestingen van de Eerste Wereldoorlog. Van zijn hand is trouwens de besluitwet van 1915 betreffende de wederopbouw, die van toepassing bleef tot in 1962, toen de wet op de stedenbouw en de ruimtelijke ordening van kracht werd. Zijn vooruitstrevende stedenbouwkundige inzichten waren sterk beïnvloed door de tuinstadopvatting die hij in Engeland had bestudeerd.

Hij was een intieme vriend van o.m. Henry Van de Velde en speelde een pioniersrol in de doorbraak van de modernistische, functionele architectuur in België.

De Kristus-Koningkerk te Sint-Niklaas, gebouwd in kwartsbeton, zou het eerste modernistische kerkgebouw van ons land

zijn. De driebeukige, rechthoekige constructie onder een licht hellend zadeldak en met een vrijstaande klokkentoren gaat terug op de Romeinse basilica.

De uiterst sobere binnenruimte met vlakke zoldering is door twee rijen slanke, vierkante pijlers in drie beuken verdeeld. Het smallere koor met vlakke achterwand is ingebouwd in een blok met sakristieën en bergplaats. Als tegenhanger bevinden zich tegen de voorgevel, aan weerszijden van het doksaal, twee rechthoekige kappen.

Met deze kerk stond Verwilghen lijnrecht tegenover de regionalisten die nog sterk vasthielden aan een traditionele vormtaal.

A.D.

Literatuur:

P.L. Flouquet, *Raphoël Verwilghen, ingénieur, architecte, urbaniste, humaniste*, in: „Lo Maison”, februari 1964.

A. Demey, *Art Decoarchitectuur in Sint-Niklaas*, in: „Art Deco”, tentoonstellingscatalogus, Sint-Nikloos, 1980, p. 150.



ROBERT HEBB (1910-1940)

Maldegem

Voormalige kliniek en woning van
Dr. E. De Lille (1939)

Hoek 39ste Linielaan/Kan. Andrieslaan

Gestorven aan de gevolgen van tuberculose vóór zijn dertigste verjaardag, liet architect Robert Hebb uit Sint-Niklaas geen al te omvangrijk oeuvre na. Uit de weinige panden die van hem bekend zijn, vooral dan in zijn geboortestad, spreekt alleszins een sterke drang naar het vernieuwende.

Aan de Guido Gezellelaan 39 (1935) te Sint-Niklaas bouwde hij een rijhuis dat kan gerekend worden tot de richting van de funktionalistische Nieuwe Zakelijkheid.

In andere gebouwen herkent men dan weer invloeden van de Amsterdamse School.

Gehuwd met een meisje uit Maldegem, bouwde hij daar in 1939 een kliniek en woning voor dokter Eugène De Lille. De gebouwen werden in september 1944 opgeëist door de Canadezen en ingericht als lazaret. Op 8 mei 1946 werd deze dokterswoning ingericht als „Voorlopige Middelbare School”.

Kenmerkend voor Hebb zijn het verzorgde baksteen metselwerk, de (karige) verwerking van Euvillesteen, de afgeronde hoekpartij en de rondvensters.

Het hoekgebouw is samengesteld uit twee verschillende volumes onder plat dak. Zij worden van elkaar gescheiden en tegelijk met elkaar verbonden door een veel hoger opgaande, vierkante traptoren. Het verschil in afmetingen van de rechthoekige vensters, al dan niet gegroepeerd in een verticale band, en het verspringen van de verschillende bouwvolumes ten opzichte van elkaar, creëren alleszins een grote beweging in dit langwerpige gebouw.

De bakstenen gevelvlakken worden verlevendigd door een opmerkelijk metselverband waarin twee strekken boven en naast elkaar afwisselen met twee koppen.

A.D.

Literatuur:

A. Demey, *Art Decoarchitectuur in Sint-Niklaas*, in: „Art Deco”, tentoonstellingscatalogus, Sint-Niklaas, 1980, p. 126.

H. Van De Rostyne, *Het Koninklijk Atheneum. Een brok geschiedenis van Maldegem*, Maldegem, 1974.



Enkele nuttige publikaties :

Art Deco, tentoonstellingscatalogus, Sint-Niklaas, 1980.

Bouwen door de eeuwen heen. Inventaris van het kultuurbezit in België. Architectuur, Bestuur Monumenten en Landschappen, 1976-

Y. De Smet, N. Poulain, *Van kromme tot rechte.*

Architectuur en toegepaste kunsten in Oost-Vlaanderen van 1920 tot 1940, Gent, 1979.

K. De Wolf, *Art Nouveau en Art Deco in de architectuur te Zottegem*, Gent, 1982.

M. Dubois, *Van stad tot regio, van rijwoning tot villa*, in: „Gent & architectuur” , Brugge, 1985.

Interbellum-interieurbezoeken, Gent, 1984-

C. Kieckens e.o., *De architectuur van het interbellum*, in „Openbaar Kunstbezit in Vlaanderen” , jg. 25, nr. 4, Gent, 1987.

P. Puttemans, *Moderne bouwkunst in België*, Brussel, 1975.

Resurgom. De Belgische wederopbouw na 1914, Brussel, 1985.

Herkomst van de illustraties :

Museum voor Sierkunst Gent : p. 6, 15, 21.

Roger Van Obberghen, Brussel : p. 7, 26.

A. De Vogelaere, Gent : p. 8.

Luc Thys i.o.v. Provinciebestuur : p. 9, 10, 13 (onderaan), 14, 16, 17, 18, 20, 22, 23, 24, 27, 28, 29, 30, 31.

Bestuur Monumenten en Landschappen : p. 11.

J. Dirx i.o.v. M & L : p. 12.

Pol De Prins, Sint-Lukasarchief Brussel : p. 13 (bovenaan).

Marc Dubois, Gent : p. 18.

Peter Somers i.o.v. M & L : p. 19, 25.

Stichting Wonen Amsterdam : p. 21.